



სკოლის მოვლა-პატრონობა

დაგეგმვისა და მართვის სახელმძღვანელო
საქართველოს საჯარო სკოლებისთვის

თინათინ ქავთარაძე
„სკოლების ფიზიკური გარემოს გაუმჯობესების“ კომპონენტის კოორდინატორი
პროექტი „ილია ჭავჭავაძე“

თბილისი 2008 წელი

წიგნის ავტორს სურს მადლობა გადაუხადოს:

1. 2007 წლის თებერვალში, გუდაურში გამართული სემინარის მონაწილეებს;
2. 2007 წლის მარტსა და აპრილში საქართველოს სხვადასხვა რეგიონების შემდეგი საჯარო სკოლების დირექტორის მოვალეობის შემსრულებლებს;
 1. თბილისის 51 საჯარო სკოლა
 2. თბილისის 169 საჯარო “ვალდორფის” სკოლა
 3. სოფოფელ გავაზის საჯარო სკოლა
 4. ქალაქ ზუგდიდის 1 საჯარო სკოლა
 5. ქალაქ ზუგდიდის 9 საჯარო სკოლა
 6. სოფელ დარჩელის საჯარო სკოლა
 7. სოფელ ორსანტიას საჯარო სკოლა
 8. ქალაქ ბათუმის 8 საჯარო სკოლა
 9. ქალაქ ბათუმის 1 საჯარო სკოლა
 10. ქალაქ ბათუმის 15 სკოლა საჯარო სკოლა
 11. ხელვაჩაურის რ-ნის სოფელ მარადიდის საჯარო სკოლა

3.  არასამთავრობო ორგანიზაცია „CENN“-ს;

4. ქალბატონ მარინე ბაიდაურს;



5. საქართველოს მუნიციპალური განვითარების ფონდის თანამშრომლებს განეული დახმარებისთვის და წიგნის შექმნაში შეტანილი წვლილისთვის

ISBN 978-9941-0-0349-3

© საქართველოს განათლებისა და მეცნიერების სამინისტრო, 2008

დაუშვებელია ამ გამოცემის გავრცელება კომერციული ან სხვა რაიმე მოგების მიზნით საქართველოს განათლებისა და მეცნიერების სამინისტროს თანხმობის გარეშე

სარჩევი

1. განმარტებითი ბარათი	5
2. შესავალი და მიზნები	6
3. გამოყენებული დოკუმენტები:	8
4. სკოლაში მატერიალურ-ტექნიკურ საშუალებათა მოვლა-პატრონობის დაგეგმვა	9
5. მოვლა-პატრონობის პროგრამის განხორციელება	11
5.1. არსებული პირობების განსაზღვრა	11
5.2. შეფასების პროცედურა	13
5.3. შეფასების/დათვალიერების დოკუმენტაცია.	13
5.4. კადრებით უზრუნველყოფა	15
6. სკოლის მატერიალური ბაზისა და ტერიტორიის მოვლა-პატრონობა	22
6.1. პრევენციული/მიმდინარე ტექნიკური მოვლა-პატრონობა	22
6.2. სკოლის ტექნიკური მოვლა-პატრონობის გაუთვალისწინებელი შესაძლო სარემონტო სამუშაოების ჩამონათვალი	34
6.3. მიმდინარე/პრევენციული სანიტარული სამუშაოები	35
7. ეკოლოგია, ეკონომია და უსაფრთხოება სკოლაში	41
7.1. ეკომიდგომა ნარჩენების გადამუშავებისადმი	41
7.2. წყალი	42
7.3. გათბობა და ელექტროენერგია	43
7.4. საყოფაცხოვრებო ქიმიური საშუალებების შერჩევა	45
7.5. ხანძარსაწინააღმდეგო უსაფრთხოება.	45
7.6. ჰაერის ხარისხი შენობაში.	46
7.7. სკოლაში ვანდალიზმის პრევენცია და მასთან გამკლავება	47
8. კორექციული/გაუთვალისწინებელი სანიტარული მოვლა-პატრონობა	50
8.1. დეზინფექცია ეპიდსიტუაციის გაუარესების პერიოდში	50
8.2. ნესტი და ობი	50
9. სამუშაოთა დაგეგმვა, მომარაგება და რესურსების მართვა	54
9.1. სამუშაოთა დაგეგმვის სისტემა	54
9.2. რესურსების მართვა და მომარაგება	55

10. მოვლა-პატრონობის გეგმის შესრულების შეფასება	56
11. დასკვნა	58
12. დანართები	59
დანართი 1. კალიფორნიის სკოლის საქმეთა მოხელეების ასოციაციის სამუშაო დატვირთვის ფორმულა (ნიმუში)	59
დანართი 2. დამლაგებლის სამუშაო აღწერილობის ნიმუში	60
დანართი 4. სანიტარული მოვლა-პატრონობის სამუშაო განრიგის ნიმუში	62
დანართი 5. ინვენტარის ჩამონათვალის ნიმუში	70
დანართი 6. სკოლის შენობის სტრუქტურის სააუდიტორო ფორმის ნიმუში	71
დანართი 7. შენობებისა და ობიექტების ელემენტებისა და ფართების აუდიტის/ ინსპექციის პერიოდულობა (ნიმუში)	72
დანართი 8. შენობა-ნაგებობების კაპიტალური რემონტისას განხორციელებული დამატებითი სამუშაოების ჩამონათვალი	74
დანართი 9. სკოლის მოვლა-პატრონობის შესახებ მომხმარებლის აზრის შეფასების ფორმის ნიმუში	74

1. განმარტებითი ბარათი

წინამდებარე დოკუმენტის შემუშავების მეთოდოლოგია მსოფლიოს სხვადასხვა ქვეყნის გამოცდილებას ეფუძნება. გამოყენებული ლიტერატურა შემდეგი კრიტერიუმების მიხედვით შეირჩა:

- დოკუმენტში აღწერილი უნდა ყოფილიყო შენახვის მოდელის სტრუქტურა, რომელიც გასაგებად და ნათლად იქნებოდა განმარტებული. დოკუმენტში არ უნდა ასახულიყო მხოლოდ ამა თუ იმ ორგანიზაციისა და ქვეყნის კერძო გამოცდილება. ჩვენს შემთხვევაში, გამოვიყენეთ ავსტრალიური და ამერიკული მოდელები, რომლებიც განსაკუთრებით აფასებენ სკოლის შენახვის საკითხებთან დაკავშირებულ ეკონომიკურ და ეკოლოგიურ მიდგომებს.
- ასევე შეირჩა სხვა ორგანიზაციებისთვის შენახვის სტრატეგიის შესაქმნელად გამიზნული დოკუმენტები, მაგ., ამერიკის სახელმძღვანელო, რომელიც აშშ-ს განათლების დეპარტამენტმა გამოსცა, ასევე ალიასკის სკოლის მატერიალურ-ტექნიკური ბაზის პრევენციული სარემონტო სამუშაოების სახელმძღვანელო.
- ექსპერტთა მიერ რეკომენდებული დოკუმენტები, რომლებიც სხვადასხვა წყაროში მითითებულია, როგორც „საუკეთესო პრაქტიკა“.
- ქართული საკანონმდებლო და ნორმატიული დოკუმენტები, რომლებიც ამ სახელმძღვანელოს თემას შეესაბამება.
- სახელმძღვანელოს შექმნის ერთ-ერთ ეტაპზე ვიმყოფებოდით საქართველოს სხვადასხვა რეგიონში და რამდენიმე სკოლის დირექტორს გავესაუბრეთ – როგორ გეგმავენ, უვლიან მატერიალურ-ტექნიკურ ბაზას, მონაწილეობენ თუ არა მონაწილეები სკოლის მოვლაში და ა.შ. წიგნში მოცემულია აგრეთვე ამ სკოლების გამოცდილების მაგალითები, კონკრეტული სტრატეგიებისა და საინტერესო გადამწყვეტილებების წარმოსაჩენად,

2. შესავალი და მიზნები

თქვენ წინაშეა მიზანზე ორიენტირებული მართვის (მენეჯმენტის) დოკუმენტი, რომელიც სკოლის საზოგადოებას სკოლის მატერიალურ-ტექნიკური ბაზის ეფექტურად დაგეგმვისა და მართვის საქმეში დაეხმარება.

დოკუმენტის მიზანია ხელი შეუწყოს სკოლის საზოგადოებას სკოლის მოვლა-პატრონობის ეფექტური (პრო-აქტიული პროგრამის) შემუშავებასა და განხორციელებაში;

სკოლის მოვლა-პატრონობის სფეროში არსებული ხარვეზები უშუალო გავლენას ახდენენ სწავლებისა და სწავლის ხარისხზე, მოსწავლეებისა და პერსონალის ჯანმრთელობასა და მთლიანად საგანმანათლებლო დაწესებულების ფინანსურ მდგომარეობაზე.

ცნება პროაქტიული გულისხმობს წინდახედულ ქმედებებს, რომლებიც ხორციელდება არა რაიმე მოვლენაზე რეაქციის სახით, არამედ წინასწარ გეგმავს, წარსულ გამოცდილებაზე დაფუძნები თ, პოტენციური პრობლემების თავიდან აცილებასა და მათი შესაძლო დაძლევის გზებს.

სკოლის მოვლა-პატრონობა გულისხმობს ზრუნვას არა მხოლოდ მატერიალურ საკუთრებაზე, არამედ მოსწავლეებისა და პერსონალის კეთილდღეობაზეც. სკოლის ეფექტური მომსახურება იცავს მის კაპიტალდაბანდებას, უზრუნველყოფს მოსწავლეების ჯანმრთელობასა და უსაფრთხოებას, ხელს უწყობს საგანმანათლებლო პროცესის უწყვეტობას. სკოლის მოვლა-პატრონობისას ყურადღება უნდა მიექცეს როგორც ყოველდღიურ მართვას, ასევე სამომავლო პრიორიტეტებს.

გამოცდილება ცხადყოფს, რომ მატერიალურ-ტექნიკურ ბაზაში არსებული პრობლემები, ხშირ შემთხვევაში, დაკავშირებულია არა გეოგრაფიულ თუ სოციალ-ეკონომიკურ მიზეზებთან, არამედ, მეტწილად, პერსონალის კომპეტენტურობასთან, გამოცდილებასა და მომზადებასთან.

ყველა სკოლა უნდა ცდილობდეს სკოლის მატერიალურ რესურსებთან დაკავშირებული პრობლემების ეფექტურად გადაჭრას. ეს მასშტაბური და მნიშვნელოვანი საქმიანობაა და მისი ზედაპირული განხორციელება მიზანშეუწონელია.

საგანმანათლებლო დაწესებულებამ მატერიალურ ბაზასთან დაკავშირებული პრობლემების გადაჭრის გეგმა პრო-აქტიულად უნდა შეიმუშაოს და დანერგოს.

შენახვის საიმედო გეგმა სკოლის მატერიალური ბაზის სათანადო მომსახურებას უზრუნველყოფს. ასეთი გეგმის არარსებობა დიდ სირთულეებს იწვევს. შენობებისა და ინვენტარის დაზიანება მნიშვნელოვანი ფინანსური რესურსების გახარჯვის მიზეზი ხდება.



სკოლის მატერიალური ბაზის გაუფრთხილებლობა მომავალში საჯარო სკოლებისათვის ინვესტიციების მოზიდვას შეუშლის ხელს!

ნაკლებად სავარაუდოა, რომ სკოლის მიერ წარმოდგენილი პროექტის – მაგალითად, სპორტული მოედნის ან კლუბის – პოტენციური დამფინანსებელი დათანხმდეს თანხების გამოყოფაზე, თუკი მოუწინააღმდეგებელ და მოუვლელ სკოლას ნახავს.

დაგეგმვის სახელმძღვანელო შეიქმნა იმისათვის, რომ:

- დასაბუთდეს, რისთვის და როგორ უნდა შემუშავდეს, დაინერგოს და შეფასდეს სკოლის მოვლა-პატრონობის გეგმა.
- მოხდეს საფუძვლიანი და ინფორმაციაზე დამყარებული გადანყვეტილებების მიღება, რაც ზოგადად სკოლის მენეჯმენტის უმნიშვნელოვანესი და ხშირად არასათანადოდ დაფასებული ასპექტია.

სახელმძღვანელო არ განიხილავს მხოლოდ ერთ ვარიანტს, არამედ გვთავაზობს სხვადასხვა სახის საუკეთესო გამოცდილებას, რომელთა გამოყენებით შესაძლებელია ერთიანი გეგმის შემუშავება საგანმანათლებლო დაწესებულების მოვლა-პატრონობის სხვადასხვა მოთხოვნის დასაკმაყოფილებლად.

გამოცდილება გვიჩვენებს, რომ შენახვის პოლიტიკის ეფექტური დაგეგმვით შესაძლებელია:

- შენობათა მიზნობრივი გამოყენება, მათი „სასიცოცხლო“ დროის გახანგრძლივება;
- საგანმანათლებლო დაწესებულების ეფექტურობისა და ფინანსური მდგრადობის ხელშეწყობა;
- საგანმანათლებლო დაწესებულების მატერიალურ-ტექნიკურ საშუალებათა სისუფთავის, გამართულობისა და უსაფრთხოების გაუმჯობესება;
- შენობათა საექსპლუატაციო და საოპერაციო ხარჯების შემცირება;
- ენერჯისა და რესურსების ეფექტურად გამოყენების გაზრდა და, შესაბამისად, გარემოზე ზრუნვა.



მოცემული სახელმძღვანელო **მიზნად არ ისახავს**, მიუთითოს სკოლის დირექტორებს, როგორი წესით უნდა შეინახონ სკოლა, არამედ სთავაზობს სტრუქტურას და მაგალითებს - როგორ არის შესაძლებელი სკოლის მოვლა-პატრონობის ეფექტური პროგრამის დაგეგმვა, განხორციელება და შემდგომი გადასინჯვა, რათა იგი ყოველდღიურად ცვალებადი რეალობა მოიცავს.

3. გამოყენებული დოკუმენტები:

- საქართველოს კანონი „განათლების შესახებ“
- „სანიტარული ნესები და ნორმები – ჰიგიენური მოთხოვნები მოსწავლეთა სწავლების პირობებისადმი სხვადასხვა ტიპის თანამედროვე ზოგადსაგანმანათლებლო დაწესებულებებში“
- School Facilities Maintenance Task Force, National Forum on Education Statistics and the Association of School Business Officials International (ASBO®) Sponsored by the National Center for Education Statistics and the National Cooperative Education Statistics System, February 2003, <http://nces.ed.gov/pubs2003/2003347b.pdf>
- USAID-OAS Caribbean Disaster Mitigation Project, "ORGANIZATION OF AMERICAN STATES" OAS-ECHO Project to Reduce the Vulnerability of School Buildings to Natural Hazards MAINTENANCE MANUAL FOR SCHOOL BUILDINGS IN THE CARIBBEAN, March 1998, <http://www.oas.org/CDMP/document/schools/maintman.htm>
- Maintenance Policy, Property and Facilities Division, The University of Queensland, Issue date, 9/1/2003 <http://www.pf.uq.edu.au/policy-procedures.html>
- Catholic Education Office – Archdiocese of Canberra and Goulburn – Policies and procedures Manual, http://www.ceo.cg.catholic.edu.au/policies/school_buildings_main.htm
- The Division of Public School Academic Facilities and Transportation Custodial and Maintenance Manual, May 1, 2006, http://arkansased.org/rules/pdf/pending/custodial_manual06_pending.pdf
- Положение об организации и проведении реконструкции ремонта и технического обслуживания зданий объектов коммунального и социально-культурного назначения - 1 июля 1989 г.
- Euromaintenance 2004 – Proceedings of the 17th European Maintenance Congress, 11th – 13th of May, 2004, AMS (Spanish Maintenance Society), Barcelona, Spain, B-19.580-2004.
- “Condition Based Maintenance System Technology – Where is Development Heading?” Marcus Bengtasson, Malardalen University, Sweden, 2004, <http://www.idp.mdh.se/for-skning/amnen/produktprocess/projekt/cbm/publikationer/em04%20paper%20Marcus%20Bengtsson.pdf>
- Alaska School Facilities Preventive Maintenance Handbook, State of Alaska - Department of Education & Early Development Education Support Services / Facilities 1999 Edition, <http://www.eed.state.ak.us/facilities/publications/PreventiveMaintenance.pdf>
- Florida Center For Community Design + Research, Maintenance and Operations Administrative Guidelines for School Districts and Community Colleges, 5.0 Management Custodial Programs, http://www.firn.edu/doe/edfacil/pdf/5_0.pdf
- Responding to graffiti vandalism in schools http://www.graffiti.nsw.gov.au/lawlink/cpd/ll_graffiti.nsf/pages/graffiti_resources
- "Vandalism: Preventing the Writing on the Wall - Managers take advantage of advances in products and technology to keep facilities from being damaged and defaced", By Renee L. Shroades; <http://www.facilitiesnet.com/ms/article.asp?id=5446&keywords=vandalism>
- "IAQ: What You Can Do - These four steps can help managers improve indoor air quality and, possibly, enhance worker productivity" By James Piper <http://www.facilitiesnet.com/ms/article.asp?id=5921&keywords=iaq,%20indoor%20air%20quality>

4. სკოლაში მატერიალურ-ტექნიკურ საშუალებათა მოვლა-პატრონობის დაგეგმვა



სკოლის მატერიალურ-ტექნიკური მოვლა-პატრონობის გეგმას უნდა ჰქონდეს მკაფიოდ ჩამოყალიბებული მიზანი – რას გვინდა მივაღწიოთ?

სკოლას, როგორც საჯარო სამართლის იურიდიული პირს, საკუთარ წესდებაზე დაფუძნებით შემუშავებული შეიძლება ჰქონდეს სკოლის მატერიალურ-ტექნიკურ საშუალებათა შენახვის სამოქმედო გეგმა და შესაბამისი ბიუჯეტი.

მოცემულ გეგმას წვლილი უნდა შეჰქონდეს სკოლის წესდებით განსაზღვრულ მიზნებისა და ამოცანების შესრულებაში; ეროვნული სასწავლო გეგმისა და ზოგადი განათლების შესახებ საქართველოს კანონის მიზნების განსახორციელებლად უსაფრთხო და სუფთა გარემოს შექმნას.

რას წარმოადგენს მატერიალურ-ტექნიკური საშუალებათა შენახვის გეგმა?

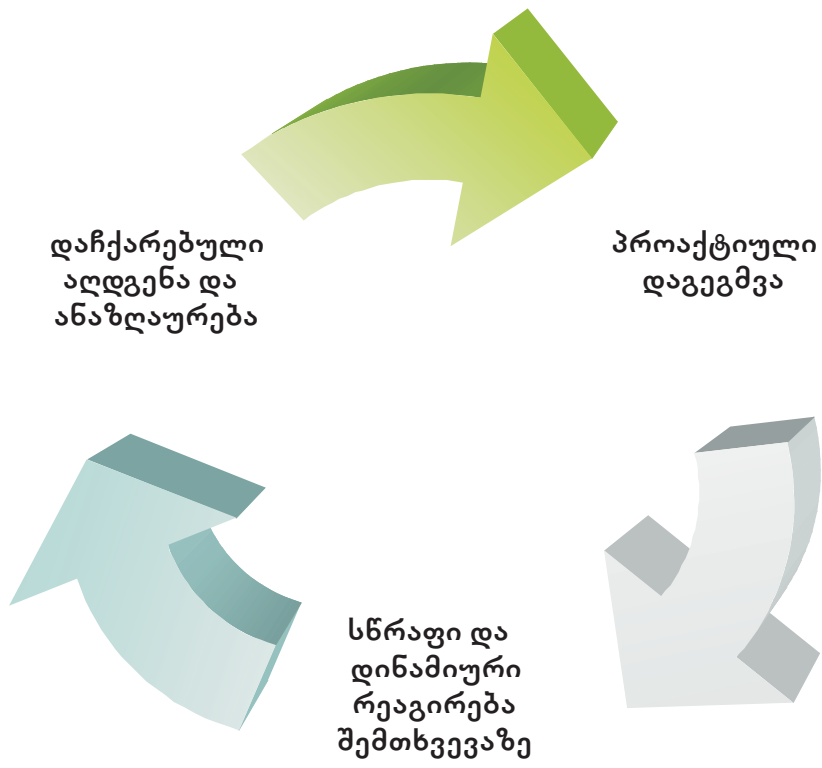
მატერიალურ-ტექნიკურ საშუალებათა შენახვის გეგმა დეტალურად უნდა განიხილავდეს აღნიშნული სკოლის ბაზის შენახვის პროაქტიულ სტრატეგიას.

პროაქტიული დაგეგმვა გვეხმარება:



- განვსაზღვროთ შესაძლო საფრთხეები (რისკები)
- შევამციროთ გაუთვალისწინებელი შემთხვევების ალბათობა
- შევამციროთ ზარალი გაუთვალისწინებელი შემთხვევებისგან
- გავანანილოთ პასუხისმგებლობა და ამით გავზარდოთ მოვლა-პატრონობის პროცესში თითოეულის წვლილი

პროაქტიული დაგეგმვა ხორციელდება არსებული პირობებისა და წარსული გამოცდილების ანალიზის საფუძველზე. იგი ითვალისწინებს და ადგენს არა მარტო წამოჭრილ, არამედ შესაძლო პრობლემის გადაწყვეტის გეგმას; პოტენციური პრობლემებისა და ზარალის ასარიდებლად წარსული გამოცდილებისა და სხვათა მაგალითების საფუძველზე იქმნება გეგმა.



ეფექტური გეგმა სასწავლო დაწესებულების ხედვასა და მიზანს უნდა ასახავდეს, მატერიალურ-ტექნიკურ ბაზასა და სკოლის საზოგადოების მოსაზრებებს დეტალურად აღწერდეს; აქცენტს აკეთებდეს პრევენციულ ზომებზე, რათა სახსრები სათანადოდ განიკარგოს.

ნებისმიერი მენეჯმენტის სისტემის მსგავსად, გამართული გეგმა დაგეგმვას, პრაქტიკულ განხორციელებასა და შეფასებას უნდა მოიცავდეს

სკოლების მატერიალურ-ტექნიკური ბაზის მოვლა-პატრონობის გეგმის ფორმულირება

- მაქსიმალურად უნდა ითვალისწინებდეს მთლიანად სასწავლო დაწესებულების და არა ინდივიდების ან ცალკეული სამსახურის ინტერესებს;
- უნდა იყოს გასაგები;
- დანერგილი იყოს გამართული ენით;
- ითვალისწინებდეს დაინტერესებულ მხარეთა იდეებსა და მოსაზრებებს;
- შეესაბამებოდეს სკოლის რეალურ ბიუჯეტს.

შენახვის გეგმა სამეურვეო საბჭოს წევრებთან, მშობლებთან, რიგით თანამშრომლებთან და მოსწავლეებთან ერთად შეიძლება შემუშავდეს; დაგეგმვის პროცესში საზოგადოების ჩართვა გაზრდის მათ პასუხისმგებლობას სკოლაში ჯანმრთელობისათვის უსაფრთხო გარემოს შესაქმნელად.

5. მოვლა-პატრონობის პროგრამის განხორციელება

5.1. არსებული პირობების განსაზღვრა

მოვლა—პატრონობის გეგმის ჩამოყალიბებამდე აუცილებელია ჩატარდეს სასკოლო ქონების შეფასება-აღწერა – რა გააჩნია სკოლას. სკოლის შენობის შეფასების შედეგად თავმოყრილი ინფორმაცია შენახვის პროგრამის საფუძველია. რამდენადაც კარგად და დაკვირვებით ჩატარდება შეფასება, იმდენად წარმატებული იქნება შემდგომში პროგრამა. შეფასების შედეგად დგება „ანგარიში სკოლის მატერიალურ-ტექნიკური აღჭურვილობის მდგომარეობის შესახებ“.

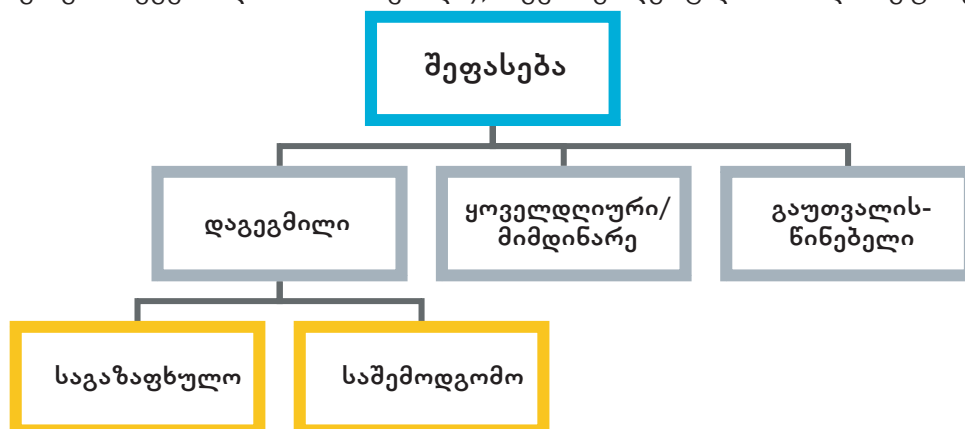
მატერიალური რესურსების შეფასება/აღწერა მნიშვნელოვანია, რადგან:

- ეხმარება პერსონალს სკოლის მდგომარეობის, ფუნქციონირების ისტორიისა და სარემონტო საჭიროების თაობაზე ინფორმირებაში;
- ხელს უწყობს სარემონტო სამუშაოების ჩატარებასა და სკოლის მოწყობილობების გაუმჯობესების გეგმის შედგენას;
- იძლევა მოწყობილობების ტექნიკური მომსახურების/შენახვის თავისებურებების გაზომვის საშუალებას;
- დიდ როლს თამაშობს ამა თუ იმ მოწყობილობის ფუნქციონირების ანალიზის განხორციელებაში – რამდენად ეფექტური ან ეკონომიურია, მაგ., ახალი გათბობის სისტემა ან სხვა შენაძენი.

რა თქმა უნდა, სასურველია სკოლა შეაფასოს ტექნიკურმა პერსონალმა, რომელსაც შეუძლია იმ პრობლემების დანახვა, რომლებიც ხელს უშლიან სკოლის ნორმალურ ფუნქციონირებას.

წინასწარი შეფასება/დათვალიერება გამიზნულია სკოლის შენობის ზოგადი მდგომარეობის შესაფასებლად. შემომწება არ უნდა შემოიფარგლოს ერთჯერადი გარეგნული დათვალიერებით. იგი უნდა იყოს უწყვეტი პროცესი იმისათვის, რომ მუდმივად ხდებოდეს სკოლის მოვლა-პატრონობის გეგმის განახლება. პრობლემის წარმოქმნისას სკოლის მოვლა-პატრონობის გეგმაში შეიძლება საჭირო გახდეს ცვლილებების შეტანა, დამატებითი სახსრების ან პერსონალის გამოყოფა.

სკოლის მატერიალურ ქონებაში მნიშვნელოვანი ცვლილების შემთხვევაში (მაგ., თუ რაიმე შემთხვევამ დააზიანა სკოლა), რეკომენდებულია ახალი შეფასების ჩატარება.



მაშასადამე, სასკოლო შენობის შეფასება/დათვალიერება შეიძლება იყოს - დაგეგმილი, ყოველდღიური და გაუთვალისწინებელი;

ყოველდღიური/მიმდინარე შეფასება – ყოველი დირექტორი გეტყვით, რომ სასკოლო ინვენტარსა და ზოგიერთ ტექნიკურ საშუალებას ყოველდღიურად ათვალიერებენ/აფასებენ დამლაგებლები, რომლებიც სკოლას დღეში რამდენჯერმე ალაგებენ. ამიტომ, ყოველდღიური შეფასება/დათვალიერება ცალკე გამოვყავით; აუცილებელია, დამლაგებელი სკოლის მნესთან დასხვა ტექნიკურ პერსონალთან ერთად აცნობიერებდეს ამგვარი შეფასების/დათვალიერების მნიშვნელობას – ის ხომ პირველი ამჩნევს, სადმე თუ ჟონავს წყალი, გატეხილია შუშა, გაკანრულია მერხი და ა.შ.

დაგეგმილი შეფასება ჩვეულებრივ ნელინადში ორჯერ ტარდება – გაზაფხულსა და შემოდგომაზე;

- **საშემოდგომო შეფასება/დათვალიერება** ამონმებს შენობისა და შემოგარენის საექსპლუატაციო მზადყოფნას შემოდგომა-ზამთრის პერიოდისთვის; იგი განსაზღვრავს გაზაფხულ-ზაფხულის პერიოდში შენობის საექსპლუატაციოდ მოსამზადებელ სამუშაოს; აგრეთვე, რაც მნიშვნელოვანია, აღრიცხავს სკოლის ინვენტარს(საკლასო მერხებს, სკამებს) და არსებულ მდგომარეობას წერილობით აფიქსირებს;

მრავალ სკოლაში ქონების შეფასებისას/დათვალიერებისას ინვენტარს აღრიცხავენ. შესაძლებელია სკოლამ საკუთარი შინაგანანესით განსაზღვროს პასუხისმგებელი პირები. ამ შინაგანანესს სამეურვეო საბჭო ამტკიცებს. პასუხისმგებლობა კლასის ინვენტარზე შეიძლება მასწავლებელს დაეკისროს – მასწავლებელი ხელს აწერს მიღება-ჩაბარების აქტს.

- **საგაზაფხულო შეფასებისას** მონმდება შენობისა და მისი შემოგარენის მზადყოფნა გაზაფხულ-ზაფხულის განმავლობაში ექსპლუატაციისთვის; იგი განსაზღვრავს შემოდგომა-ზამთრის პერიოდში შენობის ექსპლუატაციაში შესვლის მოსამზადებელ სამუშაოს, აგრეთვე ამონმებს ინვენტარის მდგომარეობას, ადგენს ცვლილებებს – ხომ არ არის გატეხილი, დაკანრული, დახაზული, ა.შ.

დაგეგმილი შეფასება/დათვალიერების რეკომენდებული პერიოდულობა შენობების სხვადასხვა ტიპის ელემენტებზე, ნაგებობებსა და სისტემებზე მოცემულია მე-6 დანართში.

გაუთვალისწინებელი შეფასება/დათვალიერება აუცილებელია ჩატარდეს მინისძვრის, წყალდიდობის, ძლიერი წვიმების ან ქარის, სხვა მოულოდნელი მოვლენების შემდგომ, რომლებიც შენობების ცალკეული ნაწილისა და ობიექტის დაზიანებას იწვევენ; ასეთი შეფასების ჩატარება ასევე აუცილებელია გათბობის სისტემის, წყალგაყვანილობის, საკანალიზაციო თუ ელექტროგაყვანილობის დაზიანებისას.

გამოცდილება ცხადყოფს სკოლის რემონტის შემდგომი აუდიტის დიდ მნიშვნელობას! აუცილებელია, რომ სკოლის წარმომადგენლებმა მშენებლებთან ერთად ჩაატარონ დათვალიერება!

თბილისის ერთ—ერთი სკოლაში ძველი წვიმის დროს სახურავიდან პირდაპირ ქუჩაში დიდი ჩანჩქერით ასხამდა წყალი; დათვალიერებისას (გაუთვალისწინებელი შეფასება) აღმოჩნდა, რომ რემონტისას სახურავის შემკეთებლებს არ დაუმონტაჟებიათ ერთ-ერთი ძაბრი; სკოლის დირექტორი უმაღვე დაუკავშირდა სახურავის შემკეთებელ ფირმას, რომელმაც უფასოდ შეაკეთა სახურავი – დაამატა ის, რაც მშენებლობისას გამოჩნდა.

5.2. შეფასების პროცედურა

შემოწმება იწყება სკოლის შიგნიდან და გარედან მარტივი დათვალიერებით. მომზადებულ ჩამონათვალზე დაყრდნობით განისაზღვრება, რას სჭირდება ყურადღების მიქცევა და შესაბამისი რეკომენდაციების გათვალისწინებით დაისახება პრობლემის გადაჭრის გზა

შეფასება/დათვალიერებისას, აგრეთვე, შეიძლება მოხდეს ამა თუ იმ სისტემის საცდელი ჩართვა – მაგალითად, გათბობის სისტემისა ან ელექტრო- გაყვანილობისა – მისი მუშაობის შესამოწმებლად;

მაგალითად, მრავალ სკოლაში გათბობის სისტემას შესამოწმებლად სექტემბრის თვეში რთავენ, გათბობის სეზონის წინ; ხოლო, დასავლეთის ერთ-ერთი სკოლა ზაფხულშიც რემდენჯერმე რთავს გათბობის სისტემას შესამოწმებლად და პროფილაქტიკისთვის.

5.3. შეფასების/დათვალიერების დოკუმენტაცია

ჩვეულებრივ, შესაფასებელი ქონების ნუსხა (დანართები 5,6) დაყოფილია სექციებად, სკოლის შენობის მთავარი შემადგენელი კომპონენტების მიხედვით. მართალია, ზოგიერთი ინვენტარის კლასიფიცირება რთულია მათი სხვადასხვა დანიშნულების გამო, მაგრამ, ნებისმიერ შემთხვევაში, ქონების პუნქტებად დახარისხება პრაქტიკულად შესაძლებელი და მოსახერხებელია.

სკოლის ტექნიკური პერსონალი შეფასების/დათვალიერების დოკუმენტაციის შემუშავებაზე უნდა ზრუნავდეს. სკოლის ქონებისა და ინვენტარის შესახებ შეგროვებული მონაცემები უნდა დამუშავდეს და შეინახოს. დანართებში ნაჩვენებია სკოლის შეფასების/დათვალიერების დოკუმენტაციის ნიმუშები.

მოვლა-პატრონობის სამუშაოები უნდა შეესაბამებოდეს კონკრეტული სკოლის ტერიტორიას, ვალდებულებებს, საჭიროებას, ხანგრძლივობას/სიხშირეს და ხელსაწყოებს, რაც საჭიროა სარემონტო სამუშაოების ეფექტურად განსახორციელებლად. ისინი უნდა ასახავდნენ შენობის არსებულ მდგომარეობას, მის ტერიტორიას, იმ ვალდებულებებს, რომლებიც სისტემატურად უნდა სრულდებოდეს და გაუთვალისწინებელ სამუშაოებს. **მაგალითები მოყვანილია დანართებში: 2,3,4,5,6.**

ՎՅՐԻ

1999 թվին 17 նոյեմբերի

Հոտիկում ժողովրդական զանգվածների և ժողովրդական կուրսի քաղաքական կազմակերպություն, Գեղարքունիքի ժողովրդական զանգվածների և ժողովրդական կուրսի քաղաքական կազմակերպություն, Գեղարքունիքի ժողովրդական զանգվածների և ժողովրդական կուրսի քաղաքական կազմակերպություն

Միջազգային յե ՎՅՐԻ մասնաճյուղի համար կրթական հաստատություն

Մեծի 13. Թանգարանի միջոցով

Նրան 26. Երևանի մարզի Գեղարքունիքի

հասցի 4 հասցի

Գեղարքունիքի ժողովրդական կուրսի


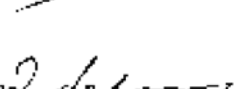

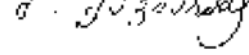
Գեղարքունիքի ժողովրդական կուրսի

Գեղարքունիքի ժողովրդական կուրսի

Վերջինս —

Մասնաճյուղի մասնաճյուղի մասնաճյուղի մասնաճյուղի

Հաստատված կրթական հաստատությունների մեծությամբ ժողովրդական կուրսի քաղաքական կազմակերպություն և զանգվածների մեծությամբ Գեղարքունիքի ժողովրդական զանգվածների և ժողովրդական կուրսի քաղաքական կազմակերպություն

- 1.  (Գեղարքունիքի)
- 2.  (Վերջինս)
- 3.  (Գեղարքունիքի)
- 4.  (Գեղարքունիքի)

5.4. კადრებით უზრუნველყოფა



კადრების ეფექტური განსაზღვრა და მიღება ნებისმიერი ორგანიზაციის მართვაში მნიშვნელოვანია. სკოლის სამეურვეო საბჭოსთან შეთანხმებით, დირექტორმა უნდა გამოყოს პასუხისმგებელი პირი, ტექნიკური მომსახურების მენეჯერი-მნე, რომელიც სკოლის მოვლა-პატრონობის სამუშაოებს უხელმძღვანელებს.

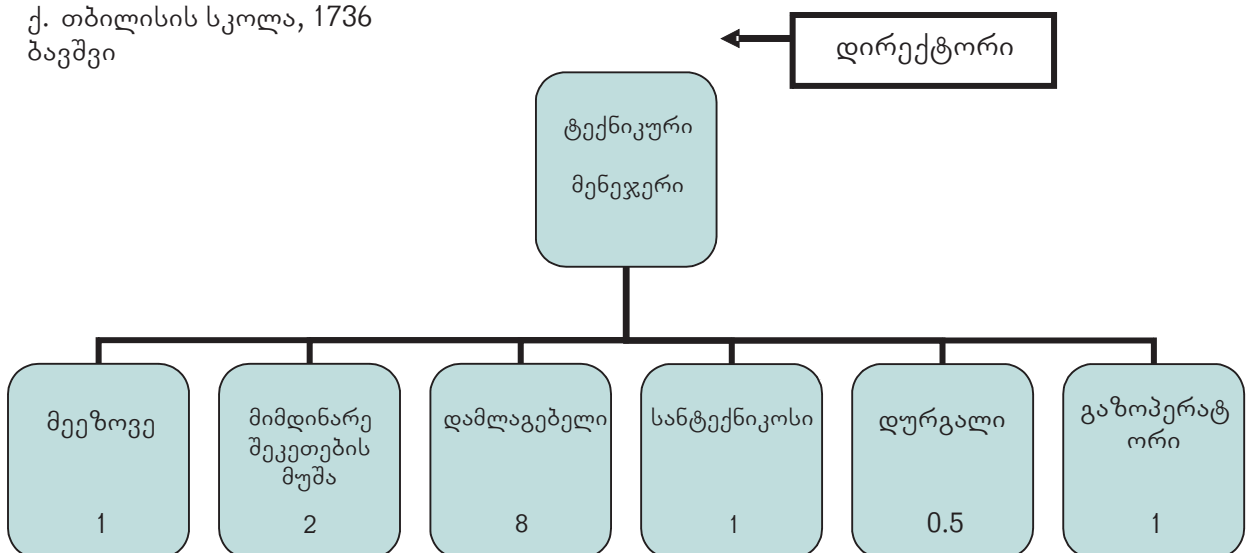
სკოლის მოვლა-პატრონობის ეფექტური პროგრამისთვის კადრებით უზრუნველყოფა შემდეგ კითხვებზე პასუხის გაცემას გულისხმობს:

- რა სპეციალობის და რამდენი ტექნიკური პერსონალი ესაჭიროება სკოლას? სჭირდება თუ არა სანტექნიკოსი, დურგალი და ა.შ.
- რამდენი დამლაგებელი უნდა აიყვანოს სკოლამ და როგორ დაასაბუთოს მათი რიცხვი?
- როგორ განსაზღვროს დამლაგებლებისა და სხვა ტექნიკური პერსონალის სამუშაოს აღწერა და განრიგი?

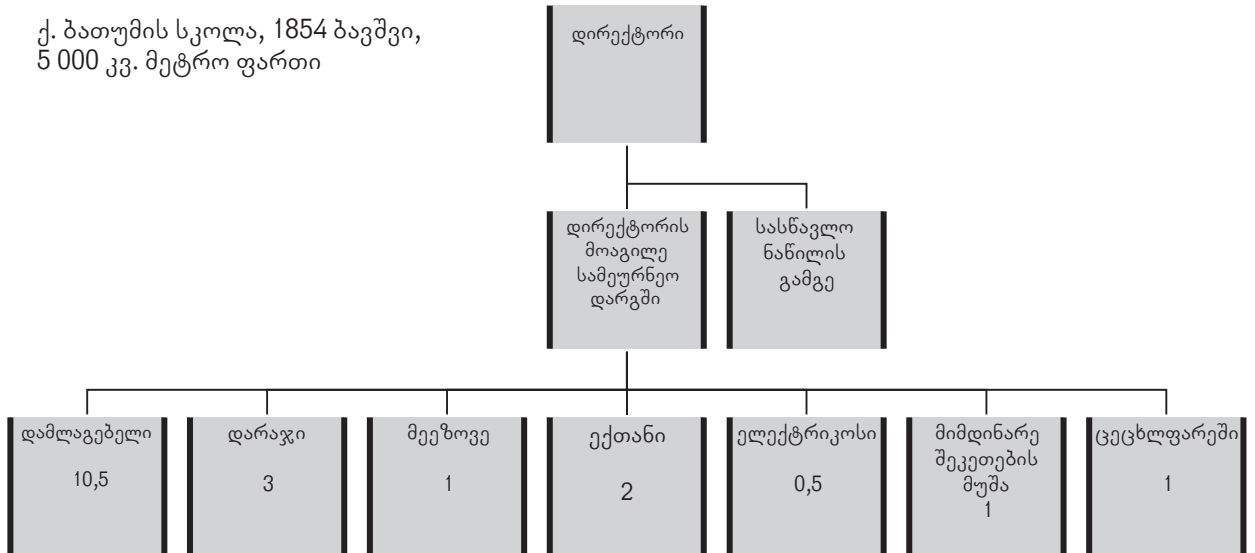
სკოლის სიდიდისა და ბავშვების რაოდენობის მიხედვით სხვადასხვა სკოლას განსხვავებული საშტატო შემადგენლობა აქვს; რაც უფრო მეტია ბავშვების რაოდენობა, მით უფრო მრავალფეროვანია ტექნიკური პერსონალი, რადგან სკოლას მეტი ფული აქვს.

ქვემოთ მაგალითისთვის სქემატურად მოყვანილია, როგორ ხდება კადრების განაწილება და დაგეგმვა საქართველოს სხვადასხვა რეგიონის სკოლებში;

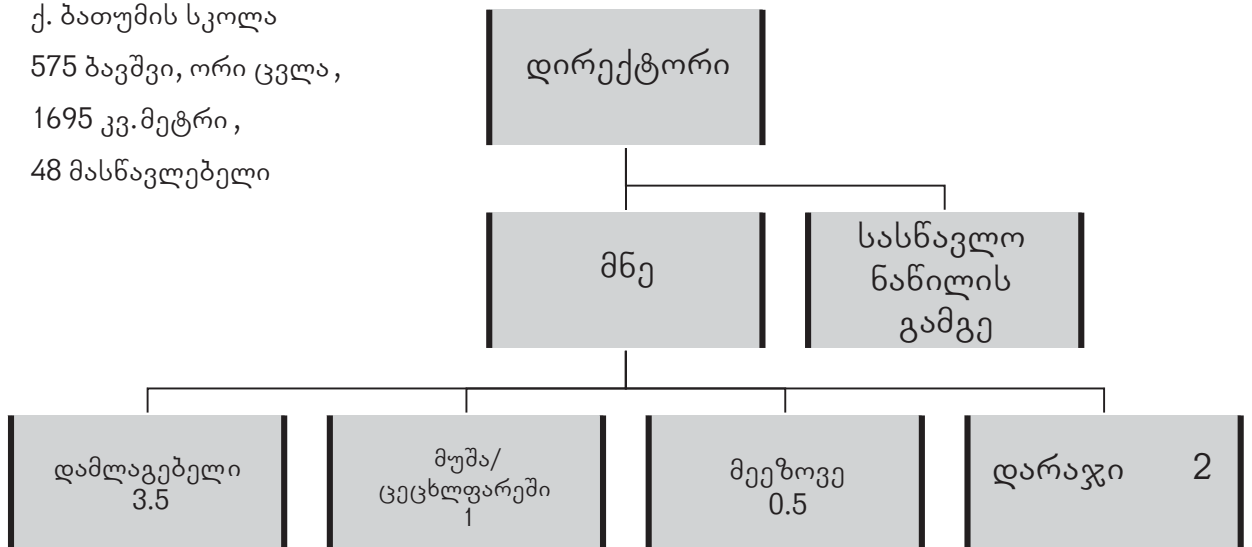
ქ. თბილისის სკოლა, 1736 ბავშვი



ქ. ბათუმის სკოლა, 1854 ბავშვი,
5 000 კვ. მეტრო ფართი



ქ. ბათუმის სკოლა
575 ბავშვი, ორი ცვლა,
1695 კვ.მეტრი,
48 მასწავლებელი



5.4.1. პერსონალის საჭირო რაოდენობის განსაზღვრა, განრიგი და სამუშაოს აღწერილობა

მაგალითისთვის, დამლაგებელთა რაოდენობა საფუძვლიანად უნდა დასაბუთდეს, განისაზღვროს იმ სამუშაო ძალის საჭიროება, რომელიც სკოლის ინვენტარის სათანადო მოვლისთვისაა აუცილებელი.

სკოლის დირექტორები დასუფთავების სამსახურის მუშაკების რაოდენობის გამოსათვლელად სხვადასხვა პრინციპს იყენებენ; **უმეტეს შემთხვევაში, არსებული პერსონალის რაოდენობა ინვენტარის ზომასა და დასასუფთავებელ არეალს ეფარდება და იანგარიშება დამლაგებელთა რიცხვი.** დამლაგებელთა პასუხისმგებლობებისა და დასასუფთავებელი ტერიტორიის ზრდასთან ერთად შესაბამისი რაოდენობის ახალი საშტატო ერთეულები უნდა შეიქმნას, რათა სკოლის შენობები სათანადოდ იყოს მოვლილი.

ადმინისტრატორებმა შეიძლება გამოიყენონ ცალკეული შტატის შესარჩევი მეთოდის ან მეთოდების კომბინაცია დამლაგებელთა საშტატო მოთხოვნების დასადგენად. ნებისმიერი მეთოდის გამოყენებისას, საშტატო ფორმულა (იხ. დანართი

1) უნდა იყოს მოქნილი და ითვალისწინებდეს სერვისის განსაკუთრებულ საჭიროებებს, რეგიონულ თავისებურებებსა და სხვა პირობებს.

საქართველოს სკოლებში დამლაგებლის ერთ შტატს გამოყოფენ 250-დან 500 კვ. მეტრი ფართობის დასალაგებლად; ამასთან, აღმოჩნდა, რომ მცირე სკოლებში დასალაგებელი ფართის რაოდენობა ერთ შტატზე უფრო მცირეა, დიდ სკოლებში – უფრო მეტი; მაგალითად მოგვყავს საქართველოს სხვადასხვა რეგიონში დამლაგებლების სამუშაოს დაგეგმვა:

**კახეთის სოფლის სკოლა, 250 ბავშვი,
სკოლის შენობის ფართი -- 1500 კვ. მ.**

- 6 დამლაგებელი
- 250 კვ. მეტრზე – ერთი
- ორი ცვლის გამო დაამატეს კიდევ 0,5 საშტატო ერთეული
- მუშაობენ მონაცვლეობით – ორშაბათი – სამშაბათი – 3 კაცი
ოთხშაბათი – ხუთშაბათი – 3 კაცი
- მუშაობენ 12 საათის განმავლობაში – დილის 8 სთ-დან საღამოს 8 სთ-მდე.
- საღამოს ინვენტარს ყარაულისგან იბარებენ, კლასებს დილით ამონმებენ და საღამოს ისევ დარაჯს აბარებენ.
- შაბათ-კვირას ისვენებენ
- არდადეგების დროს მორიგეობით მუშაობენ – მთელი დღის განმავლობაში ერთი დამლაგებელია სკოლაში – მცირედ ასუფთავებს.
- დამლაგებლებს აქვთ თავიანთი ოთახი. ინვენტარს კიბის ქვეშ ინახავენ;
- ყოველ დღე:
 - ⇒ ტუალეტებს ასუფთავებენ;
 - ⇒ მშრალი წესით შენობის ოთახებს ალაგებენ;
 - ⇒ სველი წესით წმენდენ;
- ორ-სამ კვირაში ერთხელ:
 - ⇒ ფანჯრების მინებს წმენდენ.
- თვეში ერთხელ:
 - ⇒ ზეთოვანი საღებავით დაფარულ კედლებს ქლორიანი წყლით წმენდენ;
 - ⇒ რაფებს წმენდენ;
 - ⇒ ფანჯრის ჩარჩოებს წმენდენ.

ქალაქის სკოლა სამეგრელოში, 1227 ბავშვი, 4000 კვ. მ

- სკოლას 7 დამლაგებელი ჰყავს; აქედან 1 დამლაგებელს ავალია მთლიანად მხოლოდ საპირფარეშოების დალაგება; 1 დამლაგებელს – ეზოს დასუფთავება;
- დამლაგებლების განრიგი:
 - ⇒ დამლაგებლები 3-3—ად არიან განაწილებულნი სკოლის თითოეულ სართულზე (სულ ორი სართულია) - დამლაგებლები სკოლას სამუშაო საათებში ალაგებენ, რომ შუქი ზედმეტად არ ენთოს.
 - ⇒ თავიანთ უბნებში დღის განმავლობაში აკონტროლებენ სისუფთავეს

ქ. ბათუმის სკოლა
1854 ბავშვი, 5 000 კვ. მეტრი; სწავლა ორ ცვლაში მიმდინარეობს

- დამლაგებლების შტატი – 10.5 – 10 დამლაგებელი: 500 კვ. მეტრზე – 1 დამლაგებელი;
- მუშაობენ კვირაში 48 საათი - 8 საათი დღეში;
- დაწესებულია დამლაგებლების მორიგეობა – ერთი მოდის დილით ყველაზე ადრე – 8.30

სკოლების ადმინისტრატორები ფართის მიხედვით გამოითვლიან დამლაგებლის ანაზღაურებას; მაგალითად:

#	დამლაგებელი	დასალაგებელი ფართი კვ. მ.	+ საპირფარეშოს დასალაგებელი ფართი კვ. მ.	ხელფასი
1	ჯულიეტა	561	21.5	183.66
2	ელენე	341.7	22.4	116,34
3	ეთერი	322.6	8	130.5
4	ნათელა	198.5	26.6	116,34
5	მაგული	258.4	26.6	116.34
6	ლალი	237.8	8	116.34
7	მანანა	205.6		82.56

არის შემთხვევა, როდესაც ყველა საპირფარეშოს ერთი დამლაგებელი ალაგებს;

აუცილებელია სკოლის მუშაკმა იცოდეს **სამუშაოს აღწერილობა!** დამლაგებლებისა და ტექნიკური პერსონალის სამუშაოს აღწერილობა განსაზღვრავს არა მარტო მათი უფლებების, არამედ მოვალეობების ცონდასაც! სამუშაოს აღწერილობა ადმინისტრაციას დაეხმარება, გაზომოს ამ მუშაკის **სამუშაოს ეფექტურობა** და, საჭიროების შემთხვევაში, ნაახალისოს ან პირიქით.

მაგალითისთვის მოგვყავს დასავლეთ საქართველოს ერთ-ერთი სკოლის სამუშაოს ზოგადი აღწერილობის ნიმუში –

- მიმდინარე შეკეთების მუშა
- ექთანი

ზემოთ მოყვანილი სქემები ცხადყოფენ, რომ ზოგიერთ სკოლაში, ამ კადრების გარდა, ჰყავთ აგრეთვე – ელექტრიკოსი, სანტექნიკოსი, დურგალი, ღამის დარაჯი, მეეზოვე.

ზოგიერთ სკოლაში ღამის დარაჯი აღარ სჭირდებათ, რადგან სკოლას იცავს დაცვის სამსახური, რომელთანაც გაფორმებული აქვს კონტრაქტი.



ხანდახან პატარა სკოლებში მნე მიმდინარე შეკეთების მუშის მოვალეობებსაც ითავსებს, ან მიმდინარე შეკეთების მუშა ცეცხლფარეშის, სანტექნიკოსის ან ელექტრიკოსის მოვალეობებსაც ასრულებს. აგრეთვე არის შემთხვევა, როდესაც ერთი პროფესიონალი, მაგალითად, დურგალი, ერთსა და იმავე უბანში ახლოს მყოფ სკოლებს ემსახურება. თითოეულ სკოლაში მას ნახევარ-ნახევარი განაკვეთი აქვს და დროსაც შესაბამისად ანაწილებს.

იმ სკოლებში, სადაც გათბობის სისტემებია დამონტაჟებული, გათბობის სეზონზე მაინც უნდა იყოს დაქირავებული **ცეცხლფარეში**, რომელსაც შესაბამისი კვალიფიკაცია ექნება, გათბობის სისტემას მოუვლის და სახანძრო უსაფრთხოებას დაიცავს. აგრეთვე მნიშვნელოვანია სკოლაში **ექიმის** ან **ექთნის** მუშაობა. სამედიცინო პერსონალი პასუხისმგებელი უნდა იყოს სკოლის დასუფთავებისა და სადეზინფექციო სამსახურების მუშაობაზე, უნდა გეგმავდეს ამ სამუშაოებს და თვალყურს ადევნებდეს მათ შესრულებას.



ქ. ბათუმის ერთ-ერთ სკოლაში ორი ექთანია, რომლებიც აკონტროლებენ სადეზინფექციო სამუშაოებს – სადეზინფექციო ხსნარების მოხმარებას, გაზავებას, აგრეთვე ბუფეტის, ტუალეტების სისუფთავეს; ექთანი დირექტორს განუული საქმიანობის შესახებ ანგარიშს კვირაში ერთხელ აბარებს.

სხვა საქმიანობაზე სკოლებს შეუძლიათ გარკვეული მომსახურების მომწოდებელ კომპანიებთან კონტრაქტი გააფორმონ და საჭიროებისამებრ გამოიძახონ; მაგალითად, კომპიუტერების შემკეთებელი კომპანია, ან სადურგლო სახელოსნო.

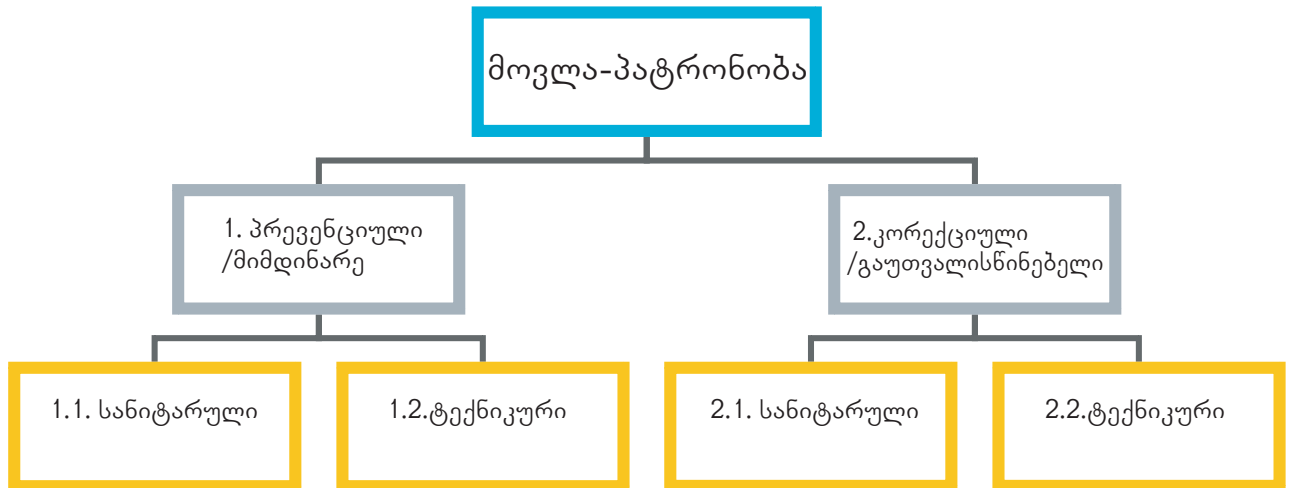


ასეთი ტიპის ხელშეკრულებებსა და „საზიარო“ ტექნიკურ პერსონალს სკოლები მიმართავენ ისეთი ტექნიკური მომსახურებისთვის, რომელიც არ არის გადაუდებელი და, დაგვიანების შემთხვევაში, არ მოაქვს განსაკუთრებული ზარალი; მაგალითად, დურგალი გატეხილი ავეჯის შესაკეთებლად ან კომპიუტერული სერვის—ცენტრი.

თუ სკოლას გააჩნია ამისი შესაძლებლობა, სასურველია, რომ სკოლის მოვლა-პატრონობის პერსონალს ჰქონდეს **საკუთარი ოთახი** სამუშაო ტანსაცმლისა და ნივთების შესანახად, წასახემსებლად და დასასვენებლად. აგრეთვე, პერსონალს უნდა ჰქონდეს შესაბამისი ინვენტარი; **მაგალითად**, კახეთის ერთ-ერთი სოფლის პატარა სკოლის დარაჯს დირექტორმა გამოუყო:

- ძლიერი ნათების ფარანი;
- მობილური ტელეფონი – რომლის ანგარიშზე რეგულარულად ურიცხავს მცირე თანხას, რათა საჭიროების შემთხვევაში, დარაჯმა შეძლოს უმაღლვე დარეკოს პოლიციაში.

6. სკოლის მატერიალური ბაზისა და ტერიტორიის მოვლა-პატრონობა



ყველა საგანმანათლებლო დაწესებულებას მუდმივი მოვლა-პატრონობა სჭირდება. პირობითად, ასეთი საქმიანობები შეიძლება დაიყოს შესრულების სიხშირის, სამუშაოთა არეალის ან მათი მოსალოდნელობის მიხედვით. წარმოდგენილ სახელმძღვანელოში ლიტერატურისა და საქართველოს სკოლების ამ საკითხზე არსებული გამოცდილების გათვალისწინებით, მოვლა-პატრონობის სამუშაოები ორ კატეგორიად დავყავით: სკოლის შენობის მოვლა-პატრონობის **პრევენციული ანუ მიმდინარე** და **კორექციული ანუ გაუთვალისწინებელი** სამუშაოები.

თავის მხრივ, სკოლის მოვლა-პატრონობის ამ ორ ტიპში გამოიყო სამუშაოთა ორი სფერო – **სანიტარული** და **ტექნიკური**;

6.1. პრევენციული/მიმდინარე ტექნიკური მოვლა-პატრონობა

ტექნიკური სამუშაოები გულისხმობს სკოლის შენობის ან ტერიტორიის სხვადასხვა ნაწილის მოვლას ან შეკეთებას, ამა თუ იმ მომსახურების განხორციელებას, ან სარემონტო სამუშაოებს მოწყობილობათა დაზიანების თავიდან ასაცილებლად.



ტექნიკური მოვლა-პატრონობის სფეროში გაერთიანებულია სკოლის გათბობის, წყალგაყვანილობის, ელექტრობის, მცირე სარემონტო-სამშენებლო, ინვენტარის მოვლისა და ვანდალიზმის პრევენციასთან დაკავშირებული მოვლა-პატრონობის სამუშაოები

როგორც ზემოთ აღვნიშნეთ, რეგულარულ ინსპექტირებასა და სკოლაში არსებული მოწყობილობების (გათბობის, განათების) ტექნიკურ მოთხოვნებზე დაყრდნობით უნდა ხდებოდეს ტექნიკური მოვლა-პატრონობა. ეს უზრუნველყოფს სკოლის ინვენტარის ფუნქციონირების მაქსიმალურ ეფექტიანობას და დაცვას მოულოდნელი ინციდენტებისგან, რომლებიც დიდ ზარალს აყენებენ სკოლის ბიუჯეტს, ან უფრო მეტიც, სკოლის ჯანმრთელ გარემოსა და უსაფრთხოებას.



მიმდინარე შეკეთება და მოვლა-პატრონობა სჭირდება როგორც ტექნიკურ მოწყობილობებს, ასევე სკოლის შენობების სხვადასხვა ელემენტს. მცირე ელემენტის გაუმართაობაც კი, საბოლოო ჯამში, დიდ დანახარჯებს გამოიწვევს! მაგალითად, ასეთი, ერთი შეხედვით, მცირე დაზიანება წვიმის დროს სკოლის კედლის ქარბად დანესტიანებას, შემდგომ ლპობას, საწრეტის ქვეშ მდებარე ბეტონის ბილიკისა და კიბის საფეხურების შლას იწვევს; საბოლოო ჯამში, ასეთი დიდი ზარალის მიზეზი ის აღმოჩნდება, რომ ზამთარში არ მოხდა სახურავის გადმობეღვა, რის შედეგადაც ჩამოინგრა წყალსარინი!

აუცილებელია! რაიმე სარემონტო სამუშაოს ან ახალი მოწყობილობის დამონტაჟების მერე ხელოსანმა ან/და პასუხისმგებელმა ფირმამ სკოლის მოვლა-პატრონობის სამსახურს განუმარტოს, როგორი წესით უნდა მოუაროს განახლებულ მატერიალურ ბაზას!

მაგალითად:

- ზემო აჭარის სოფელში პატარა ხის სკოლა აშენდა. ამ სკოლის საზოგადოებამ დაზუსტებით არ იცის, როგორ მოუაროს ასეთი ტიპის სკოლას – რამდენ ხანში ერთხელ უნდა გადაუსვას ლაქი ფასადსა და შიდა კედლებზე, როგორი ტიპის უნდა იყოს ეს ლაქი, როგორი სიხშირით წაუსვას ხანძარსაწინააღმდეგო სითხე.

სკოლის მატერიალური ბაზის პრევენციული/მიმდინარე მოვლა-პატრონობის სამუშაოები.

აუცილებელია მსგავსი გეგმის შედგენა, მის შესრულებაზე პასუხისმგებლობის განაწილება შესაბამის პერსონალზე და კონტროლი მის შესრულებაზე. შეიძლება შედგეს გრაფიკი, სადაც შემუშავებული სამუშაოსა და ვადის გარდა მითითებული იქნება პასუხისმგებელი პირიც.

■ ფერით აღნიშნულ გრაფიკში სამუშაოები შეიძლება შესრულდეს ორივე სეზონის დროს

* აღნიშნული არის მაგალითები საქართველოს სხვადასხვა სკოლიდან

მოვლა-პატრონობის სფეროები	გაზაფხული -ზაფხული	შემოდგომა-ზამთარი
<p>საძირკველი და სარდაფის კედლები</p>	<p>შერთების ადგილების, ბზარების, ნაბრალების შეკეთება; კედლების გამაგრებით ლოკალური დეფორმაციების გასწორება</p>	
	<p>ნაბრალებისა და ხვრელების ამოვსება და შეკეთება</p>	
	<p>მოწყობილობების (სავენტილაციო, წყალსატუმბი) გამაგრება</p>	<p>საყრდენების</p>
	<p>საძირკვლის ან ხის შენობების ქვეშ არსებული სვეტების შემოწმება</p>	
	<p>კედლებზე საკონტროლო ლენტის დამაგრება დეფორმირების დინამიკის განსასაზღვრად</p>	

	<p>ბზარებისა და ნაპრალების შეკეთება, მოპირკეთებული ზედაპირების აღდგენა</p>
	<p>კედლების დამაკაჟირებელი ელემენტების ჰერმეტიკი დალუქვა, ბლოკებსა და ფიცრებზე ხვრელების, ნაპრალებისა და ბზარების ამოქოლვა, ამოვსება</p>
<p>კედლები</p>	<p>ცალკეული კარკასის ელემენტების შეცვლა, გამაგრება და დათბობა, ხის კედლების საფარის ნაწილების შეცვლა</p>
	<p>თალების, სახურავის, ფარდულების, კოჭების, კოჭების საყრდენების, გამაგრება/ რესტავრირება</p>
	<p>სავენტილაციო არხებისა და გამომბოლქვევი მოწყობილობების განმეინდა</p>
	<p>სკოლის ჩრდილოეთი მხრის ნვიმისგან დასერილი ფასადების კედლების გადაღება</p>
	<p>ხის გადახურვის ნაწილობრივი გამოცვლა ან გამაგრება (დირებს შორის ადგილების შესება). გაპოხილი ადგილების შეკეთება.</p>
	<p>ხის ხანძარდამცავი მექანიზმების შეკეთება</p>
<p>გადახურვები</p>	<p>რკინა-ბეტონის გადახურვაზე არსებული ნაპრალების ამოვსება; ქრილებისა და ბზარების შეკეთება რკინა-ბეტონის კონსტრუქციებში</p>
	<p>სხვენში ფოლადის მუხლების შემონახვა და შეღებვა</p>

	სახურავის ხის კონსტრუქციების გამაგრება, ცალკეული მუხლის, სადგარის, სანიაღვრე არხის შეცვლა	
	ხის კონსტრუქციების დაფარვა ხანძარსა და სანიაღვრე მიწების ფასადის არქიტექტურული ელემენტების, საფარისა და სანიაღვრე მიწების შეკეთება ან გამოცვლა	
	სახურავების რელონური გადახურვის ნაწილობრივი შეცვლა/შეკეთება	
	არარელონური გადახურვის სახურავების ნაწილობრივი შეცვლა	
	მოაჯირის გისოსების, სახანძრო კიბის, სახელურების, სახურავის დამცავების, დამინების მექანიზმების, რადიო და ტელევიზორის ანტენებისა და სხვა ნაწილების შეკეთება ან გამოცვლა	
	ფოლბებისა და სადრენაჟო სისტემების მოწესრიგება	
	სახურავზე გასასვლლების, სანათურებისა და სპეციალური კარების შეკეთება ან გამოცვლა	ლოლოების ჩამომტვერვა, მათი ძირს ვარდნის საფრთხის ასაცილებლად
		სახურავის განმეხდა თოვლისა და ყინულისგან

სახურავი

ფანჯრებისა და კარების შემადგენელი ნაწილები	ნაწილობრივი გამოცვლა ან შეკეთება ფანჯრისა და კარების მინების (ხის, მეტალის ან სხვა შემადგენელი ნაწილების)	
	* კარების, ფანჯრების, რაფების გადაღებვა	
		ზამბარებისა და ჩამკეტების დამონტაჟება/გამოცვლა
		ჩატეხილი მინების გამოცვლა
		* ფანჯრების საზელირების შემონახვა და გამაგრება, საჭიროების შემთხვევაში
ტიხრები	ხის ტიხრების ცალკეული ნაწილის გამაგრება, შეკეთება ან გამოცვლა	
	კაფელის ტიხრებზე ზარების ამოვსება ან შეკეთება	
კიბეები, აივნები, ტერასები, შესასვლელის ზრეზენი და ზედა სართულების აივნები	კიბეებისა და მისი ბაქნების ზარებისა და ჭრილების ამოვსება/შეკეთება	
	ცალკეული კიბის საფეხურების გამოცვლა	
	ლითონის სახელურებისა და აივნის გისოსების შეკეთება	
	ხის კიბეების ნაწილობრივი შეკეთება	
	ბეტონისა და ლითონის აივნის ბაქნების ზარებისა და ჭრილების ამოვსება	
	იატაკის წყალგამძლეობისა და აივნის თუთიის კარნიზის რესტავრირება, შესასვლელის საფარის შეკეთება, ფიცარნავის გამოცვლა	
	სახელურიანი კიბისა და აივნის პროტექტორების ნაწილობრივი ან სრული რესტავრირება	
	შესასვლელის ელემენტების შეკეთება ყოველწლიურად	

	<p>იატაკის ცალკეული საფარის შეკეთება; საპიფარეშოებში იატაკის ჰიდროიზოლაციის შეკეთება</p>
იატაკი	<p>ბზარებისა და ჭრილების ამოვსება ცემენტის, ბეტონისა და ასფალტის იატაკზე და იატაკის საყრდენების შეკეთება</p>
	<p>ფიცარნავის ნაწილების ამოვსება და შეერთება</p>
	<p>იატაკის გადაღება/ლაქით დაფარვა</p>
სასადილო ბლოკი	<p>ლუმელისა და სამზარეულოს ბლოკის ხარვეზების შეკეთება</p>
	<p>საკვამურისა და მილების ცალკეული ადგილის შეკეთება</p>
	<p>კედლისა და ჭერის ბათქაშის შეკეთება</p>
	<p>კედლის ზედაპირის შესწორება კერამიკული და სხვა კაფელის მეშვეობით ცალკეულ ადგილზე</p>
შიდა მონყობილობები	<p>ელექტროჩართავების შეკეთება</p>
	<p>ყველა ტიპის სარემონტო სამუშაოების განევა შესაბამის შენობა-ნაგებობებზე</p>
	<p>*შემოსასვლელი ფოიეს გადაღება</p>
	<p>ტულეტების შეეთერება-გადაღება</p>

	ფასადების გასუფთავება და შეღებვა			
	ბათქაშიანი და კაფელის ფასადების რესტავრირება			
ექსტერიერის მონყობილობები	სუსტად მიმდგრებული არქიტექტურული დეტალების გამაგრება ან მოცილება, ფასადის კაფელის და ცალკეული აგურის რესტავრირება			
	ფანჯრების, კარების, აივნის საყრდენების, მოაჯირის გისოსების, ყოლობებისა და სხვა ნაწილების შეღებვა			
	შენობის ნიშნებისა და ქუჩის დასახელებების რესტავრირება			
	ფასადის პარაპეტების გადაღებვა*			
	ცალკეული მილისა და გათბობის მონყობილობის გამოცვლა	ცენტრალური დალუქვა;	გათბობის სისტემის სისტემის	
	საჭიროების შემთხვევაში, აირ-ამწეების(კრანების) დამონტაჟება			
ცენტრალური გათბობა	გასათბობი სისტემის აღჭურვილობისა და მილების დათბობა			
	საქვაბუში სხვადასხვა ნაწილის, აირლუმპლებსა და საკვამურების გადაწყობა			
	საქვაბის სხვადასხვა ნაწილის გამოცვლა			
	ჰით თერმოზოლაციის შეკეთება			
	გათბობის მონყობილობებისა და მთლიანად სისტემის გარეცხვა			
	ცხელი წყლის მიწოდების სისტემის რეგულირება	გათბობის სისტემის რეგულირება		

<p>სავენტილაციო სისტემა</p>	<p>სავენტილაციო ყუთების, კამერებისა და ხაზების ცვეთის შემონახვა/შეკეთება, ცალკეული უბნის გამოცვლა</p>	
	<p>საჰაერო სარქველების, ვენტილატორებისა და სხვა მონყობილობების გამოცვლა</p>	
	<p>დეფლექტორის მიღების შეკეთება/ გამოცვლა</p>	
	<p>ავტომატური ხანძრის ჩამქრობი და კვამლის მოშორების სისტემის შეკეთება და რეგულირება</p>	

<p>ცხელი წყლის მიწოდება (შენობის შიდა სისტემები)</p>	<p>გადაბმების კონდენსაცია, წყლის, სითბოს გაფორვის გამორიცხვა, მილების გამყარება, მილების გარკვეული მონაკვეთების, სხვადასხვა დეტალის, სიფონების, გამავალი მილების გამოცვლა</p>
	<p>მილების თერმოზოლაციის აღდგენა</p>
	<p>სისტემის ჰიდრაულკური ტესტი</p>
	<p>წყლის ადგილობრივი გაყვანილობის სისტემების განმენდა</p>
	<p>წყლის ცალკეული სიფონისა და მილის გამოცვლა</p>
	<p>სხვენში არსებული წყლის ავზების სამაგრების დათბილვა და შეცვლა</p>
	<p>ხანძარსაწინააღმდეგო შიდა ონკანების შეცვლა</p>
	<p>ცალკეული ტუმბოსა და დაბალი ძაბვის ელექტროძრავის შეცვლა</p>
	<p>შიდა წყლის გაყვანილობის სისტემის, დრენაჟის სისტემის განმენდა</p>
	<p>ანტიკოროზიული მოპირკეთება</p>
	<p>წყალგაყვანილობის მილების გამორეცხვა სხვადასხვა ტექნიკური დანადგარის გამოცვლა</p>

	<p>შენობაში ელექტროქსელის დაზიანებული უბნების შეცვლა, ახლი მოწყობილობების დამონტაჟება. ოთახებს შორის ელექტრომომარაგების ხაზების დაზიანებული უბნების გამოსწვლა</p>
	<p>დაზიანებული ჩამრთველების, ელექტრო-მასრების და ა.შ. გამოსწვლა</p>
<p>ელექტრო-ტექნიკური და დაბალი ძაბვის დანადგარები</p>	<p>შიდა კომპიუტერული ქსელის დაზიანებული ნაწილების შემოწმება, გამოსწვლა</p>
	<p>დაზიანებული ნაწილების, ხანძარსა და სანაღებო ელექტროდანადგარებისა და სადღესასწაულო ილუმინაციების (თუ ასეთი არსებობს) ტექნიკური გამართვა</p>
	<p>დაზიანებული კვანძების, ჩამრთველების, გამათბობლებისა და ელექტრო ღუმელების სხვა ცვეთადი ნაწილების შეცვლა</p>
	<p>ცენტრალური გათბობის სისტემის ლითონის მილების დამცავი ელექტრომეკანიზმების შეკეთება და წყლის მინოდება კოროზიის თავიდან ასაცილებლად</p>
	<p>ხანძარსა და სანაღებო ელექტროდანადგარების სისტემების დაზიანებული მოწყობილობების/ხელსაწყოების შეცვლა</p>

გარე კეთილმოწყობის სამუშაოები	დაზიანებული ტროტუარების, ბილიკებისა და მოედნების აღდგენა		
	შემოდობების ცალკეული უბნის შეკეთება და შეცვლა		
	ბაშეების სათამაშო და სპორტული მოედნების აღჭურვა და აღდგენა		
	ნაგვის ურების აღდგენა და დამონტაჟება		
	სპეციალური სათავსოების გამართვა ნაგვის ურებისა და ნაგვის შეგროვებისათვის		
			სარწყავი სისტემის შემონახვა და შეკეთება; სარწყავი სისტემის დამატებითი მოწყობილობის შემონახვა
			ეზოსა და კიბების გადათოვლა, ყინულის მოშორება და მოცურების სანინა აღმდგომი ფხვნილის დაყრა
	ნარგავების აღდგენა-განახლება		ნარგავების დათბილვა
	ეზოში სასამელი წყლის არსებობის შემთხვევაში, წყლის გაგზავნა ლაბორატორიაში ექსპერტიზისთვის		
	საჭიროების შემთხვევაში, ქის ამონმუნდა		


6.2. სკოლის ტექნიკური მოვლა-პატრონობის გაუთვალისწინებელი შესაძლო სარემონტო სამუშაოების ჩამონათვალი

აღნიშნული სარემონტო სამუშაოები უნდა შესრულდეს, როდესაც ჩაბარებული ობიექტის შემდეგი კომპონენტები გაუმართავი ან დაზიანებულია:

	მშენებლობის ელემენტები და მასთან დაკავშირებული პრობლემები	მაქსიმალური დროის ჩარჩო სარეაბილიტაციო სამუშაოებისათვის პრობლემის აღმოჩენიდან – განსაზღვრული დროის მონაკვეთი (დღეები)
1	სახურავი	
1.1	წყლის ჩამოსვლა	1
1.2	წყალგაყვანილობის სისტემასთან (წყალგაყვანილობის მილები, მუხლები, გადაბმის მონაკვეთები და ა.შ) დაკავშირებული პრობლემები	5
1.3	შიდა წყლის გაყვანილობა	2
1.4	გარე წყლის გაყვანილობა	5
2	კედლები	
2	ერთ სიბრტყეზე განთავსებულ სამშენებლო ბლოკებს/ აგურებს შორის მაკავშირებელი ფენის სიმცირე/ არარსებობა გარე კედლების ავარიული მდგომარეობა, რაც საფრთხეს ქმნის	1 დაზიანების მქონე ობიექტების დაუყოვნებლივ რეაბილიტაცია/ შესაბამისი უსაფრთხოების ზომების გატარება
	პანელების შეერთების ცვეთა	7
	კვამლსადენისა და ბუნებრივი აირის მილების ცვეთა	1
3	კარებისა და ფანჯრების მდგომარეობა	
3.1	გატეხილი მინები და დარაბები; ფანჯრების ჩარჩოები, აივნები, შეფერილი მინის ფანჯრები, ვიტრინები, მინის ბლოკები და ა.შ. • ზამთრის პერიოდში	1
3.2	• ზაფხულის პერიოდში	3
4	ღუმელები ღუმელის ბზარები და სხვა გაუმართაობები, რომლებიც ხანძარსაშიშროებას ქმნიან შენობაში მხუთავი აირის შეღწევის შემთხვევები	1 დაუყოვნებლივ ჩარევა
5	ინტერიერისა და ექსტერიერის მოპირკეთება	

5.1	ჭერიდან ან კედლების ზედა მონაკვეთებიდან ბათქაშის ჩამოვარდნის ფაქტი, ან საშიშროება	5 უსაფრთხოების ზომების დაუყოვნებლივ მიღება
5.2	გარეფასადის დარღვევა და ფასადებზე მოდელირებული პროდუქცია, 1,5 მეტრზე მეტი კედლებით	უსაფრთხოების ზომების დაუყოვნებლივ მიღება
5.3	ანალოგიურ შემთხვევაში, საძირკვლის/სარდაფის დარღვევებთან დაკავშირებით	5
6	სანიტარული-საინჟინრო აღჭურვილობა	
6.1	წყლის ონკანებიდან და საპირფარეშო ავზებიდან წყლის გაჟონვა	1
6.2	მილებისა და მათი ზედაპირის საგანგაშო ხასიათის დაზიანებები	1
6.4	საკანალიზაციო მილებისა და გაყვანილობის დაზიანება	1
	ელექტროტექნიკური მოწყობილობები	
	დაზიანებები: ელექტროსისტემები და საგანგაშო ხასიათის შემთხვევები (მოკლე ჩართვა და ა.შ)	დაუყოვნებლივ
	არასაგანგაშო ხასიათის ანალოგიური შემთხვევები	1
	ხანძარსა და სისხტემების დაზიანება	დაუყოვნებლივ
	საკომუნიკაციო შიდა ქსელი	1
	ლიფტები	
	ლიფტის გაუმართაობა	1 ოპერირების დაუყოვნებლივ შეჩერება

6.3. მიმდინარე/პრევენციული სანიტარული სამუშაოები



სანიტარული მოვლა-პატრონობის სფეროში შედის სკოლის სანიტარულ მდგომარეობასთან დაკავშირებული სამუშაოები, რომლებიც უშუალო გავლენას ახდენენ სკოლის საზოგადოების ჯანმრთელობაზე

წინამდებარე წიგნში, „მიმდინარე სანიტარული მოვლაში“ განხილულია შემდეგი საკითხები:

- სკოლის შენობის დაცვა დაბინძურებისაგან;
- ნარჩენებისა და გადანაყრისაგან გათავისუფლება;
- დასუფთავება და დეზინფექცია.

6.3.1. სკოლის შენობის დაცვა დაბინძურებისაგან

სკოლის შენობის დაბინძურების ერთ-ერთი მნიშვნელოვანი წყაროა გარედან შემოტანილი ტალახი; აუცილებელია, რომ სკოლამ ეფექტურად დაგეგმოს როგორც არსებული მტვრის მოცილება, აგრეთვე, გარედან მტვრისა და ტალახის შემოტანის მაქსიმალური აღკვეთა. ამისთვის სკოლები სხვადასხვა მეთოდს მიმართავენ;

მტვრისა და ტალახის შემოტანისაგან სკოლის შენობის დაცვის მიზნით შესასვლელთან უნდა დაიგოს ხვეტიები, ხალიჩები, ჯაგრისები. სველი ხალიჩის ნაჭერი უნდა ინმინდებოდეს დაბინძურების შესაბამისად. ეს ხალიჩა შეიძლება გააჟღენთილი იყოს სადეზინფექციო, მაგალითად, ქლორიანი ხსნარით.

გარდა ამისა, არსებობს დერეფნებში დასაგები ხალიჩებისა და სანმენდების პროფესიული სისტემა, ისინი უზრუნველყოფენ ფეხსაცმელიდან ჯერ მსხვილი მტვრისა და ტალახის გაცლას, შემდგომ მტვრისა და სისველის ნარჩენების მოშორებას.

ფაქტია, რომ შემოსასვლელში ეფექტურად გათვლილი და დაგებული სხვადასხვა მასალის ბილიკები ჭუჭყისა და სისველის 80%—ს აშორებენ!



დასავლეთ საქართველოს ერთ-ერთ სკოლაში მტვრისა და ტალახის გარედან შემოტანას შემდეგნაირად უმკლავდებიან – ფეხსაცმელიდან მტვრის დასაბერტყად სკოლის შემოსასვლელ კიბეებთან სტადიონის რეკონსტრუქციიდან მორჩენილი ხელოვნური საფარის დიდი ნაჭერი აქვთ დაგებული; გარდა ამისა, მთელი დღის განმავლობაში შემოსასვლელი მუდმივად სუფთავდება სველი წესით;

შემოსასვლელში დაბინძურების კონტროლის გარდა, დამლაგებლებმა, აგრეთვე, დღეში რამდენჯერმე მშრალი და სველი წესით უნდა დაალაგონ სკოლა (იხ. დანართი

2 და 3); ზოგიერთ სკოლაში იატაკის სისუფთავის შესანარჩუნებლად და მტვრისგან დასაცავად დღემდე ყრიან ცვილში (მასტიკაში) არეულ ნახერხს; მაგრამ ეს მეთოდი სადავოა, რადგან ცვილის მიერ გამოყოფილმა აირებმა სკოლის ბავშვებში შესაძლოა ალერგიული რეაქცია გამოიწვიოს.

6.3.2. ნარჩენებისა და გადანაყარისგან გათავისუფლება



- ზოგადსაგანმანათლებლო დაწესებულების ტერიტორია ყოველდღიურად უნდა გასუფთავდეს. ნაგავი უნდა მოგროვდეს და ჩაიყაროს თავსახურიან ნაგავსაყრელში, რომელიც, შენობიდან არანაკლებ 25 მ-ის დაშორებით სპეციალურად გამოყოფილ ბეტონის ან ცემენტის მოედანზე უნდა დაიდგას.
- 2/3-მდე გავსების შემდეგ ნაგვის ყუთები უნდა გაიცალოს და მათ ჩაუტარდეს დეზინფექცია.
- ნაგავსაყრელი ორმოების, ნაგვის შემკრებების, ნაგვის ყუთების დეზინფექცია ხდება 10% ქლორიანი კირის, 5% კალციუმის ჰიდროქლორიდის ხსნარით — ან სხვა ხსნარებით. ნაგავს ასხამენ ერთ-ერთ ხსნარს სათანადო ექსპოზიციით, მაგ., 10% ქლორიანი კირის ხსნარს, შეფარდებით 2:1 120წთ-ის, ხოლო 20% ქლორიანი კირის რძეს – შეფარდებით 2:1 60წთ-ის განმავლობაში.



დასავლეთ საქართველოს ერთ-ერთ სკოლაში საინტერესო რამ მოიფიქრეს – მათ გადანყვიტეს ეკონომიის მიზნით სანაგვე ურნები გაზის ძველი გადაჭრილი ბალონებისგან დაემზადებინათ, რადგან მთელი სკოლისთვის და სკოლის ეზოსთვის სანაგვე ურნების ყიდვა ძალიან ძვირი ჯდება!



კახეთის ერთ-ერთი სოფლის სკოლაში გადანაყართან გამკლავებას სანაგვე ორმოს მონყობით ახერხებენ; სკოლის ეზოს ბოლოში ამოთხრილია სანაგვე ორმო, რომელშიც ნაგავს ყრიან. მაგრამ, საყურადღებოა, რომ არ ხდება ნარჩენების დახარისხება, რაც არასწორია (იხ. თავი „ეკოლოგია, ეკონომია და უსაფრთხოება სკოლაში“)!

- დირექტორების გამოცდილებით, ნაგვის ურნები იმ ადგილებში უნდა დაიდგას, სადაც ყველაზე ხშირად და ჭარბად იყრიან თავს მონაფეები. ამისთვის აუცილებ-

ბელია გარკვეული პერიოდი დაკვირვება, ნაგვის ურნების საჭირო ადგილებში დასადგმელად.

- გადანაყარისგან შენობის დაბინძურების პრევენციას ზოგიერთ სკოლაში ბავშვებისა და მასწავლებლების მორიგეობის განრიგის დანიშვნით ახორციელებენ – უფროსკლასელი მოწაფეები და მასწავლებლები ერთად მორიგეობენ შესვენებებზე. მაგალითად, სამეგრელოს ერთ-ერთ სკოლაში, ყოველ დღე თითოეულ სართულზე დგას 4-4 უფროსკლასელი – მორიგეობა მე-8 კლასიდან იწყება და ყველას უწევს. მორიგეები აფრთხილებენ სხვა მოწაფეებს, რომ არ დააბინძურონ შენობა, ხოლო ნაგვის დამყრელს აიძულებენ, სასწრაფოდ მოაშოროს ის.

ნაგავი



მოგროვების ადგილების მონიშვნა და მონოდება მათი ნაგვის ურნებში გადანაყარის ჩასაყრელად ეფექტური სტრატეგიაა!



შენობის დაბინძურების თავიდან აცილების კარგი სტრატეგიაა ეკოლოგიური მიდგომის გამოყენება! ასწავლეთ ბავშვებს **ნარჩენების დახარისხება და არა ყველაფრის ერთად გადაყრა!** (იხ. თავი „ეკოლოგია, ეკონომია და უსაფრთხოება სკოლაში“).



სკოლაში სისუფთავის დაცვისა და დაბინძურების წინააღმდეგ ბრძოლის კარგი სტრატეგიაა სკოლის დალაგებაში ბავშვების ჩართვა – მაგალითად, ზოგიერთ სკოლაში, ასეთი მიდგომა ბავშვის აღზრდის ნაწილად მოიაზრება. საკლასო ოთახები კლასებს აბარიათ, დამლაგებლები ალაგებენ მხოლოდ საერთო სასკოლო სივრცეს – შემოსასვლელებს, საპირფარეშოებს, დარბაზს, სასადილოს, ხოლო საკლასო ოთახების დალაგება მთლიანად ბავშვებს ევალებათ; ამ პროცესში ბიჭები და გოგონები თანაბრად არიან ჩართული. აღმზრდელთა აზრით, ასეთი მიდგომა ავითარებს სოციალურ პასუხისმგებლობასა და ერთმანეთის შრომის პატივისცემას.

6.3.3. დასუფთავება და დეზინფექცია

სასწავლო დაწესებულება ეპიდემიოლოგიურად კეთილსაიმედო პერიოდში ყოველდღიურად უნდა დალაგდეს სველი წესით სოდის, საპნის ან სხვა სარეცხი საშუალების გამოყენებით.

საკლასო ოთახებისა და სხვა სასწავლო თუ დამხმარე სათავსოების დალაგება უნდა ხდებოდეს გაკვეთილების დამთავრების შემდეგ, დალაგებისას ფანჯრები უნდა იყოს გაღებული.

სკოლაში ჯანსაღი სანიტარიული რეჟიმის უძრუნველყოფას ხელმძღვანელობს და აკონტროლებს სკოლის სამედიცინო პერსონალი (ექიმი, ექთანი).

სკოლაში თვეში ერთხელ უნდა ჩატარდეს შენობის გენერალური დასუფთავება, არა მარტო სარეცხი საშუალებების, არამედ სადეზინფექციო ხსნარების გამოყენებით. ამ მიზნით ძირითადად გამოიყენება: 0,5-1% ქლორბანის კირის, ქლორამინის ან კალციუმის ჰიპოქლორიტის, 0,2% სულფოქლორამინის ხსნარები, 3% წყალბადის ზეჟანგი სარეცხ საშუალებებთან ერთად და სხვა სადეზინფექციო საშუალებები, რომლებიც დარეგისტრირებულია საქართველოს შრომის, ჯანმრთელობისა და სოციალური დაცვის მინისტრის 2002 წლის 19 მარტის 64/ნ ბრძანებით „ქვეყანაში სამედიცინო და პროფილაქტიკური სადეზინფექციო საქმიანობის სრულყოფის შესახებ“.

სკოლის მთლიანი შენობა ყოველთვიურად უნდა დალაგდეს გენერალური დასუფთავების წესით, სარეცხი და სადეზინფექციო საშუალებების გამოყენებით.

ფანჯრები უნდა გაიწმინდოს წელიწადში ორჯერ (გაზაფხულზე და შემოდგომაზე), ხოლო ფანჯრის რაფები, კიბის მოაჯირები, რადიატორები უნდა გასუფთავდეს ყოველდღიურად სველი წესით.

სკოლის შენობის დასუფთავებისას განსაკუთრებით მნიშვნელოვანია სანიტარულ-ტექნიკური აღჭურვილობის ყოველდღიურად დასუფთავება. ამასთან, უნიტაზის დასაფდომი, ჩასარეცხი ავზისა და კარების სახელურები იწმინდება ცხელი წყლითა და საპნით, ხოლო საპირფარეშოების იატაკი, ნიჟარებისა და უნიტაზების რეცხვა ხორციელდება ცხელი წყლით, სარეცხი და სადეზინფექციო საშუალებების გამოყენებით.

სადეზინფექციო საშუალებებით ყოველდღიურ უნდა დამუშავდეს: სანიტარიული კვანძები, კვების ბლოკი და სამედიცინო კაბინეტი.

სკოლაში მუდმივად უნდა ინახებოდეს სარეცხი და სადეზინფექციო საშუალებები. ყველა ხელსაბანთან, როგორც სანიტარიულ კვანძში, ისევე კვების ბლოკში, უნდა იყოს თხევადი საპონი და ელექტრო-, ან ერთჯერადი ხელსაშრობები.

სხვადასხვა სათავსებისა და ზედაპირებისათვის განკუთვნილი დასალაგებელი ინვენტარი ცალ-ცალკე უნდა იყოს გამოყოფილი და ნიშანდებული. აუცილებლად

ცალკე უნდა ინახებოდეს სანიტარიული კვანძის დასალაგებელი ინვენტარი, რომელიც სასურველია მარკირებულ იქნეს მკაფიო ფერის (მაგალითად, წითელი) ნიშანდებით. სადეზინფექციო-სარეცხი საშუალებებისა და სანიტარიული კვანძის დასალაგებელი ინვენტარის შესანახად განკუთვნილი სპეციალური სათავსი მიუწვდომელი უნდა იყოს ბავშვებისათვის.

„საგანმანათლებლო, სააღმზრდელო და საგანმანათლებლო-სააღმზრდელო დაწესებულებებში სანიტარიული და ჰიგიენური ნორმების დაცვის ზედამხედველობა“ განეკუთვნება ადგილობრივი თვითმმართველობის ორგანოების უფლებამოსილებებს (საქართველოს კანონი „საზოგადოებრივი ჯანმრთელობის შესახებ“, მუხლი 36).

პასუხისმგებლობა სადეზინფექციო ღონისძიებათა ორგანიზებასა და გატარებაზე ეკისრება სკოლის დირექტორს.

ყოველდღიურ დასუფთავებასა და მცირე დეზინფექციას სკოლა ახორციელებს საკუთარი რესურსით, ხოლო გენერალური დასუფთავებისას ჩატარებული დეზინფექციისთვის მას შეუძლია გააფორმოს ხელშეკრულება დეზინფექციის, დეზინსექციისა და დერატიზაციის განმახორციელებელ კერძო სამსახურთან. აქედან გამომდინარე, სკოლის ბიუჯეტში უპირობოდ უნდა იქნეს გათვალისწინებული ხარჯები დეზინფექციისა და სანიტარიული მოვლისთვის. ამ შემთხვევაშიც შესაძლებელია მუნიციპალიტეტების დახმარების გამოყენება, ვინაიდან „მუნიციპალიტეტის ტერიტორიაზე დაავადებების გავრცელების პრევენციის მიზნით დერატიზაციის, დეზინსექციისა და დეზინფექციის ღონისძიებათა ორგანიზება“ ადგილობრივი თვითმმართველობის ორგანოების მოვალეობაა (საქართველოს კანონი „საზოგადოებრივი ჯანმრთელობის შესახებ“, მუხლი 36.).

სადეზინფექციო ხსნარების გამოყენების წესი

- 0,2% ხსნარი გამოიყენება ხელისა და ჭურჭლის დეზინფექციისათვის;
- 0,5% ხსნარი გამოიყენება კარის სახელურების, ტუალეტების, იატაკის, მერხებისა და დასალაგებელი ინვენტარის დეზინფექციისათვის;
- 1% ხსნარი გამოიყენება კარის სახელურების, ტუალეტების, მერხებისა და დასალაგებელი ინვენტარის დეზინფექციისათვის გადამდები დაავადების კერაში, 1 სთ-იანი ექსპოზიციით;
- დეზინფექციის შემდეგ ხდება სველი წესით დალაგება.

7. ეკოლოგია, ეკონომია და უსაფრთხოება სკოლაში



სკოლის სანიტარული დასუფთავების საკითხთან უშუალოდაა დაკავშირებული. სკოლის ეფექტური მოვლა-პატრონობა მნიშვნელოვან ფინანსურ მოგებას იძლევა! ამასთან, ეკოლოგიური მოვლის პრინციპების დანერგვა, ეფექტური და ეკონომიურია!

სკოლებში ერთ ადამიანზე ოთხჯერ ნაკლები ფართი მოდის, ვიდრე სხვადასხვა კომერციულ შენობაში; ბავშვები კი არ გამოიჩენიან აკურატულობით! სულ უფრო მეტ ბავშვს აღენიშნება ალერგია და ასთმის ნიშნები; შენობაში ხალხის უწყვეტი ნაკადი განაპირობებს დამტვერიანებასა და დაბინძურებას, ამიტომ ბავშვების ჯანმრთელობისა და უსაფრთხოების საკითხები სკოლის შენობაში ჰაერის ხარისხობრივი მდგომარეობის მაჩვენებლების კონტროლთან, გამოყენებულ გამწმენდ საშუალებებთან და ნარჩენების მენეჯმენტთანაა დაკავშირებული.

7.1. ეკომიდგომა ნარჩენების გადამუშავებისადმი

ეკომიდგომა ნარჩენების გადამუშავებისადმი გულისხმობს მათ დახარისხებას; სასურველია, რომ სკოლის ბავშვები ჩართულნი იყვნენ ამ პროცესში;

- სკოლის კაფეტერიაში და/ან ეზოში შეიძლება დაიდგას ერთმანეთისგან დამოუკიდებელი განყოფილებების მქონე ნაგვის შემკრები, ან უბრალოდ რამდენიმე ურნა, თითოეული — სხვადასხვა ტიპის ნარჩენისთვის: შუშის, ქალაღის საკვებისა და პლასტმასისთვის;



- ბუნების ან ეკოლოგიის გაკვეთილებზე ბავშვებმა მეორადი მასალებისაგან შეიძლება თვითონ გააკეთონ ნაგვის დახარისხების ურნების საინტერესო კონტრუქციები!
- როგორც ზემოთ აღვნიშნეთ, საქართველოს სოფლის სკოლებში იყენებენ **სანაგვე ორმოებს – კომპოსტის ორმოებს**. მცირე ნაკვეთის მქონე სკოლა-საც კი შეუძლია სანაგვე ორმოების გაკეთება ეზოს ბოლოში;

- ⇒ სანაგვე ორმო ითხრება 50 ს.მ სიღრმეზე, მისი სიგანე შეიძლება ნებისმიერი იყოს;
- ⇒ მის კიდეებზე აღმართავენ 20-30 სმ. სიმაღლის ფიცრის, ბეტონის, აგურის, პლასტიკატის კიდეებს; ძირს აფენენ ტორფის 10-15 სმ. ფენას. ორმოს უკეთდება თავსახური;
- ⇒ სანაგვე ორმოში უნდა ჩაიყაროს მხოლოდ ხრწნადი ნაგავი – საკვების ნარჩენები, ფოთლები, ბალახი;
- ⇒ ორმო უნდა იყოს ისეთ ადგილას, რომ მასთან მისვლა ნებისმიერ ამინდში იყოს შესაძლებელი; არ უნდა იყოს ძალიან მზიან ან პირიქით, მუდმივად ჩრდილით დაფარულ ადგილას;
- ⇒ ორმოს დასაფარავად მის გარშემო შეიძლება დაირგას სხვადასხვა მცენარე;



⇒ სანაგვე ორმოები უნდა დაიცალოს 2/3-მდე ავსებისას და ყოველდღიურად დამუშავდეს ქლორიანი კირის 10%-იანი ხსნარითან სხვა სადეზინფექციო საშუალებებით თანდართული ინსტრუქციის შესაბამისად.

*ამ საკითხზე ბევრი საინტერესო ინფორმაციის მოძიება შეიძლება ინტერნეტის ვებ-გვერდებზე, მათ შორის რუსულენოვანზეც.

რაც შეეხება სხვა ნარჩენებს – ქალაქსა და ხეს – ან დაინვება ან ჩაბარდება მაკულატურის შემგროვებელ პუნქტებში; ასევე შეიძლება შუშის ბოთლების ჩაბარება. დიდი პრობლემაა პლასტიკატის ბოთლები და ცელოფანის პარკები, რომელთა გადამამუშავებელი სანარმო ჩვენს ქვეყანაში, სამწუხაროდ, არ არსებობს!

ამდენად, სკოლის ადმინისტრაცია გარდაუვლად აღმოჩნდება მყარი ნარჩენებისაგან გათავისუფლების პრობლემის წინაშე, რაშიც აუცილებლად უნდა იქნეს გამოყენებული ადგილობრივი თვითმმართველობის ორგანოების დახმარება, მით უმეტეს, რომ „საგანმანათლებლო, სააღმზრდელო და საგანმანათლებლო-სააღმზრდელო დაწესებულებებში პრევენციული ღონისძიებების განხორციელების ხელშეწყობა“ მათი მოვალეობაა (საქართველოს კანონი „საზოგადოებრივი ჯანმრთელობის შესახებ“, მუხლი 36).

ამასთან, მეტად მნიშვნელოვანია ცნობიერების ამაღლებისათვის გამიზნული კამპანიის ჩატარება სკოლის მოსწავლეებთან, რათა რაც შეიძლება მინიმუმამდე იყოს დაყვანილი პლასტამის ბოთლების და განსაკუთრებით ცელოფანის პარკების გამოყენება., ხოლო გამოყენების შემდეგ ხდებოდეს ამ ნარჩენების ეფექტური დახარისხება-გადაყრა.

7.2. წყალი

სკოლის წყაომარაგებისათვის გათვალისწინებული სასმელ-სამეურნეო წყლის ხარისხი უნდა შეესაბამებოდეს სასმელი წყლისადმი წაყენებულ ჰიგიენურ პარამეტრებს. საქართველოს სკოლებში წყლის საფასურის გადახდა მიღების დიამეტრის, ბავშვების რაოდენობის ან მრიცხველის მაჩვენებლების მიხედვით ხდება. ბევრი სკოლა არ აყენებს წყლის მრიცხველებს რამდენიმე მიზეზით:

- ვერ აკონტროლებს წყლის გადინებას/ხარჯვას – გაფუჭებული ონკანიდან მცირე წვეთებიც კი, საბოლოო ჯამში, დიდ თანხად უჯდება სკოლებს! მოსწავლეებმა შეიძლება საპირფარეოში ღია ონკანი დატოვონ.
- საპირფარეოებში დაყენებული აქვთ გამდინარე წყლის სისტემები და წყალი ავტომატურად მიედინება უნიტაზებში, რაც, ასევე, გაუმართლებლად დიდ ხარჯებთან არის დაკავშირებული.

ეკოლოგიური მიდგომის მიხედვით ტუალეტებში დაუშვებელია მუდმივად გამდინარე ავტომატური ჩასარეცხი საშუალებების დაყენება, რადგან წყლის ხარჯი გაუმართლებლად დიდია!

მრავალი სკოლის გამოცდილება ადასტურებს, რომ მრიცხველების დაყენება მნიშვნელოვან ეკონომიას და რესურსების ხარჯვისადმი ყურადღების გამახვილებას განაპირობებს!

მრიცხველის დაყენება განაპირობებს:

- წყლის ხარჯვისადმი ყურადღების გამახვილებას, მის ეკონომიურ მოხმარებას;
- სანიტარულ-ტექნიკური მოწყობილობებისადმი (ონკანები, მილები, უნიტაზები და ა.შ.) ყურადღების გამახვილებას – მცირე ხარვეზების შეკეთებასაც კი;
- ბავშვებისა და სკოლის საზოგადოების მეტად გათვითცნობიერებას წყლის ეკონომიური ხარჯვის ფინანსური და ეკოლოგიური ეფექტის შესახებ.

ქ. ბათუმის ერთ-ერთ სკოლაში, სადაც წყლის მრიცხველია დამონტაჟებული, სკოლის მოვლა-პატრონობის სამსახურის მუშაკები მოსწავლეებს შეხვდნენ და ისაუბრეს წყლის ეკონომიური მოხმარების აუცილებლობის შესახებ. სკოლის პერსონალი განსაკუთრებულ ყურადღებას აქცევს, რომ არ გამოეპაროს ღია ონკანი ან რაიმე გაუმართაობა და მუდმივად ახსენებს სკოლის მონაფეხებს, ყურადღებით იყვნენ წყალთან.



წყლის ხარჯვის შემცირება შეიძლება ღილაკებიანი ონკანების დაყენების გზით – ხელის დაჭერით იწყებს წყალი დინებას და ავტომატურად წყდება რამდენიმე წამში.

7.3. გათბობა და ელექტროენერჯია

გამოცდილება ცხადყოფს, რომ სხვადასხვა თანამედროვე სისტემაში თანხების ინვესტირება, საბოლოო ჯამში, დიდ ეკონომიას იძლევა! სკოლის რემონტისას დამატებით დახარჯული თანხები შემდგომში მნიშვნელოვან ეკონომიას განაპირობებენ! მიმდინარე და კაპიტალური რემონტების დროს სკოლის საზოგადოება განსაკუთრებით ყურადღებას უნდა აქცევდეს, თუ როგორ მიმდინარეობს ესა თუ ის სამუშაო. მაგალითად:

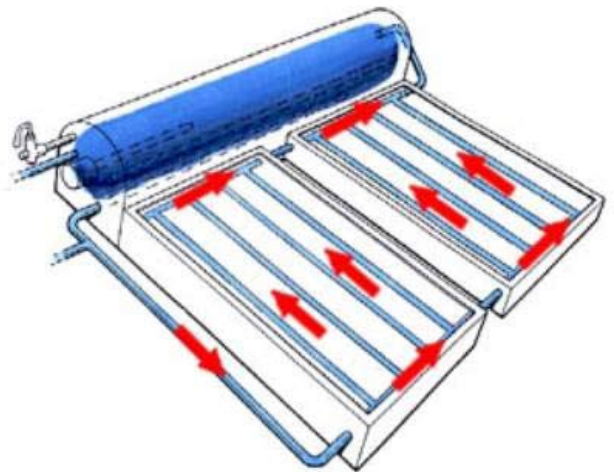
- **მოხდეს ელექტროგაყვანილობის სისტემაში სადენების გამხოლოება** – ზოგიერთ სკოლაში რემონტის დროს დირექტორებმა მოითხოვეს კონტრაქტორებისაგან ელ-გაყვანილობის გამხოლოებული სისტემის დაყენება; ეს კი იძლევა, საჭიროების მიხედვით, დენის სეგმენტებად ჩართვის საშუალებას.
- **განისაზღვროს ელგაყვანილობის დასაშვები დატვირთვა** – ზოგიერთ სკოლაში პრობლემას წარმოადგენს სუსტი გაყვანილობა, რამაც ხანძრის საფრთხეც კი შექმნა! ჩამრთველებში მოხდა ძლიერი ელდანადგარების – ელლუმელების – ჩართვა; ჩამრთველები დაიწვა, რადგან არ იყო მითითებული, თუ როგორი დატვირთვით შეიძლებოდა მათი გამოყენება! აუცილებელია, რომ კონტრაქტორმა სკოლას ელგაყვანილობის ტექნიკური ნახაზი და შესაძლო დატვირთვის მონაცემები მიაწოდოს!
- ძალიან ეკონომიური და, რაც მთავარია, ეკოლოგიურად მისაღებია **ეკონათურების გამოყენება**. მიუხედავად იმისა, რომ ეკონათურები ჩვეულებრივზე გაცილებით ძვირი ღირს, მათი ექსპლუატაციის ვადა და გამონვეული ეკონომია შეუდარებლად დიდია!



ბალი მიგრანობს, ახალგაზრდა მოვავდები!



- **თანამედროვე გათბობის სისტემის დამონტაჟება დიდ ეკონომიას იძლევა!** – განსაკუთრებით, თუ გათბობა ბუნებრივ აირზე მუშაობს. ყველა იმ სკოლის დირექტორმა, სადაც ასეთი გათბობა დამონტაჟდა, აღნიშნა, რომ იმ თანხას, რომელსაც ადრე ერთ კვირაში იხდიდნენ, ახლა ერთ თვეში იხდიან.
- მიუხედავად იმისა, რომ გათბობა შეიძლება იყოს სხვა სანვავზე ან შეიცვალოს მხოლოდ გათბობის ბატარეები – ეკონომია მაინც ცხადია! მხოლოდ ბატარეების შეცვლაც კი დიდ ეკონომიას იძლევა – ძველი სისტემის ბატარეებში წყლის მოცულობა 5-6-ჯერ მეტია; რადიატორების მოცულობა ახალ სისტემაში მნიშვნელოვნად ნაკლებია, შესაბამისად, წყლისა და აგრეთვე მისი გაცხელების ხარჯი ნაკლებია.
- ცხელი წყლის და გათბობის თანამედროვე სისტემები დღევანდელ დღეს იყენებენ **ალტერნატიული ენერჯის წყაროებს** როგორებიცაა მზის ბატარეები და წყლის მზის გამათბობლები; ასეთი დანადგარები უკვე წარმოდგენილია საქართველოს ბაზარზეც.



7.4. საყოფაცხოვრებო ქიმიური საშუალებების შერჩევა



ამ პროდუქციას ადამიანებისათვის დიდი ზიანის მიყენება შეუძლია; ბავშვები განსაკუთრებით მგრძობიარენი არიან ასეთი ქიმიური ნაერთების მიმართ, რადგან მათი სასუნთქი ორგანოები ჯერ კიდევ ყალიბდება. მათთან შეხებამ შეიძლება გამოიწვიოს სასუნთქი გზებისა და ცენტრალური ნერვული სისტემის სხვადასხვა სახის დაზიანებები.

საყოფაცხოვრებო ქიმიის პროდუქციას ზიანის მიყენება შეუძლია იმ შემთხვევაში, თუ:

- ახალი ნასმულია ზედაპირზე;
- არის არასწორად გაზავებული (ზოგიერთი პროდუქტის შეზავებისას გამოიყოფა შხამიანი აირი);
- გამოიყენება გაუზავებელი;
- ინახება გაუნიავებელ საცავში;
- ტოვებს მძიმე სუნს.



მავნე ნივთიერება ბავშვის ორგანიზმში შეიძლება სამი გზით მოხვდეს: ჩასუნთქვისას, კანზე შეხებით, ან პირის ღრუში მოხვედრისას.

როგორ შევარჩიოთ საყოფაცხოვრებო ქიმიის საშუალებები? ყველა მთვანი არასწორი გამოყენებისას ზიანის მომტანია. ამიტომ აუცილებელია ეტიკეტზე მითითებული ინსტრუქციების დაცვა! ასეთი პროდუქციის შეძენისას რამდენიმე პრინციპის დაცვა არის სასურველი:

- შეიძინეთ „მწვანე“ ეკოლოგიური ნიშნის მქონე პროდუქტი;
- არ შეიძინოთ ისეთი პროდუქტი, რომელსაც ეტიკეტზე აქვს მითითებული, რომ უნდა გამოყენებულ იქნეს ნიღბით, ხელთათმანებითა და სათვალით, რადგან ეს ნივთიერების მაღალ ტოქსიკურობასა და აქროლადობაზე მიუთითებს;
- მიაქციეთ ყურადღება ისეთ სიტყვებს, როგორებიცაა:
 - ⇒ CAUTION = საშუალო/ზომიერად ტოქსიკური;
 - ⇒ WARNING = საშუალოდ ტოქსიკური;
 - ⇒ DANGER = ფეთქებადი/ კოროზიული, ძლიერ ტოქსიკური;
 - ⇒ POISON = ძალიან ძლიერი შხამი

საქართველოს სკოლებში ძირითად სადებიზინფექციო საშუალებად ქლორის შემცველ ხსნარებს იყენებენ.

7.5. ხანძარსაწინააღმდეგო უსაფრთხოება

სკოლის მოვლა-პატრონობის გეგმა აუცილებლად უნდა ითვალისწინებდეს ხანძარსაწინააღმდეგო უსაფრთხოებას და შესაბამისი აღჭურვილობის შესაძენად სკოლა უნდა გამოყოფდეს თანხებს. სკოლამ ადგილობრივ სახანძრო სამსახურთან უნდა ითანამშრომლოს;

“საქართველოში მოქმედი სახანძრო უსაფრთხოების წესები” დადგენილია საქართველოს შინაგან საქმეთა მინისტრის 449 ბრძანებით, 2007 წლის 27 მარტი და გამოქვეყნებულია “საქართველოს საკანონმდებლო მაცნეში”, 47, 04.04.2007.

მაგალითად, ბათუმისა და კახეთის სკოლებში სახანძრო სამსახურთან ერთად სკოლებმა შეიმუშავეს სკოლის საზოგადოების ევაკუაციის გეგმა და დაკიდეს სკოლის დერეფნებში; რამდენჯერმე ჰქონდათ წვრთნა – ხანძრის, მიწისძვრის, სკოლაში ნაღმის აღმოჩენის (ბათუმის სკოლაში რამდენჯერმე იყო ამასთან დაკავშირებული ცრუ განგაში) შემთხვევებისთვის.

- რემონტისას ყურადღება უნდა მიაქციონ, რომ ხანძარსაწინააღმდეგო სითხით გაჟლინთონ სახურავის ხის კონსტრუქციები; შემდგომ განაახლონ და რამდენიმე წელიწადში ერთხელ თავიდან წაუსვან.
- სკოლაში იქონიონ სახანძრო ფარი და ცეცხლსაქრობი;
- გათბობის სეზონზე დაიცვან უსაფრთხოების ზომები:
 - ⇒ გააცნონ სკოლის მოსწავლეებსა და სხვა საზოგადოებას ხანძარსაწინააღმდეგო ზომები;
- თუ შეშის ღუმელებით თბებიან, გააცნონ უსაფრთხოების წესები – სოფლის სკოლებში, ცეცხლის გავრცელების თავიდან ასაცილებლად, ღუმელის გარშემო გაკეთებულია კიდეები ქვიშის დასაყრელად. აგრეთვე, ღუმელთან დგამენ სათლს, სადაც ყრია ქვიშა – ეს ცეცხლსაქრობის მაგივრობას ნევს.



7.6. ჰაერის ხარისხი შენობაში

შენობაში ჰაერის ხარისხობრივ მდგომარეობას გადამწყვეტი მნიშვნელობა აქვს! ის უშუალო გავლენას ახდენს სკოლის საზოგადოების ჯანმრთელობაზე, ბავშვებში ყურადღების კონცენტრაციასა და დაღლაზე. შენობაში ჰაერის ხარისხზე მრავალი ფაქტორი ახდენს გავლენას – სანმენდი საშუალებების ხარისხი, ვენტილაცია, გათბობა, ხალხის რაოდენობა, სისუფთავე, მოსაპირკეთებელი მასალები, ტენიანობა, რბილი ავეჯი, სათამაშოები და ა.შ.

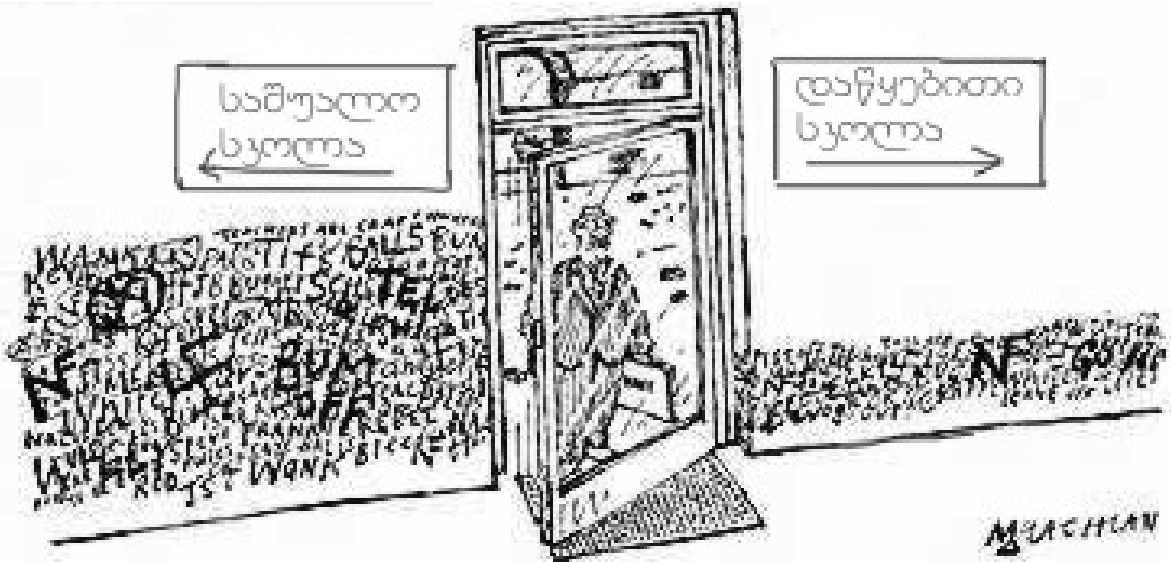
არსებობს ე.წ. შენობასთან ასოცირებული დაავადების სინდრომი (Sick Building Syndrome) - ასახავს მდგომარეობას, როდესაც ადამიანები ჯანმრთელობის მწვავე გაუარესებას შენობაში გატარებულ დროს უკავშირებენ, სხვა რაიმე მიზეზის არარსებობის შემთხვევაში. პრობლემები შეიძლება უკავშირდებოდეს გარკვეულ ოთახს, ზონას ან მთელ შენობას.

როდის უნდა დავეჭვდეთ სკოლის გარემოში პრობლემების არსებობის შესახებ?

- როდესაც ბავშვი დილით არაფერს უჩივის, მაგრამ შემდგომ, დღის განმავლობაში, თანდათან უვითარდება თავის ტკივილები ან თავბრუსხვევა;
- ბავშვი სკოლიდან დაბრუნებისას მუდამ ავად არის, დაღლილი ან გაღიზიანებულია;
- ბავშვი მეტად იყენებს ასთმის საწინააღმდეგო მედიკამენტებს სწავლის დღეებში (ასთმის ან სხვა რესპირატორული პრობლემების არსებობისას);
- ბავშვის ჯანმრთელობა უარესდება ან ჩნდება პრობლემები მხოლოდ გარკვეულ დღეებში, ან, მაგალითად, გათბობის სეზონის დაწყებისთანავე;
- ბავშვი ბრუნდება შინ უცნაური სუნით გაჟღენთილი ტანსაცმლით და/ან თმით.

მაგ. ზაფხულში სკოლის შენობა გარემონტდა. დაიდგა ლაქით დაფარული ახალი ავეჯი. მშობელმა შენიშნა, რომ ბავშვი შინ მუდამ ლაქის სუნით გაჟღენთილი თმითა და ტანსაცმლით ბრუნდებოდა, ამიტომ სთხოვა პედაგოგებს, უფრო ხშირად გაეღოთ საკლასო ოთახის ფანჯრები და ბავშვები სასეირნოდ გაეყვანათ, სანამ ლაქის სუნისგან ოთახები საბოლოოდ გაინმინდებოდა.

აუცილებელია, რომ სკოლის მოვლა-პატრონობის მუშაკები ყურადღებას აქცევდნენ სკოლაში ჰაერის ხარისხს, აგრეთვე მიკროკლიმატსა და სხვა ძირითად პარამეტრებს (ტემპერატურა, ტენიანობა და ა.შ.)



7.7. სკოლაში ვანდალიზმის პრევენცია და მასთან გამკლავება

რა არის ვანდალიზმი? – ვანდალიზმი ნიშნავს საზოგადოებრივი ან კერძო ქონების გამიზნულ და ბოროტ განადგურებას.

განურჩევლად იმისა, განთავსებულია სკოლის შენობები დიდ ქალაქებსა თუ პატარა სოფლებში, მთელ მსოფლიოში მოვლა-პატრონობის სფეროს მუშაკებს უნევთ

ვანდალიზმის ფაქტებთან გამკლავება. განსაკუთრებით ეს ეხება ე.წ. გრაფიტის ვანდალიზმს ანუ აეროზოლის საღებავებით ხატვას. მნიშვნელოვნად ზიანდება აგრეთვე, სკოლის ინვენტარი (მერხები, სკამები, დაფები) და სკოლის კედლები. გარდა ამისა, ვანდალიზმის იმგვარი ფაქტები, როგორცაა ინვენტარის მტვრევა და დაზიანება, ხშირ შემთხვევაში, სკოლების საპირფარეშოებსა და სხვა მოფარებულ ადგილებში ხდება.

საერთაშორისო გამოცდილება ვანდალიზმთან გამკლავების რამდენიმე სტრატეგიას გვთავაზობს:

- უმნიშვნელოვანესი სტრატეგია – **სწრაფი რეაგირება!** სკოლის დირექტორები ადასტურებენ, რომ 24 საათის განმავლობაში კედლებიდან ნახატების ნაშლა ან გადაღებვა ვანდალიზმის შემდგომ ფაქტებს ამცირებს! ამასთან, ეს სტრატეგია მნიშვნელოვანი ეკონომიის მომტანია – თუკი თავიდან საჭიროა 1 კვადრატული მეტრის გადაღებვა, შეყოვნების შემთხვევაში, საჭირო გახდება 10 კვადრატული მეტრის გადაღებვა! თბილისის ერთ-ერთ სკოლაში სკოლის დირექტორმა რემონტის შემდეგ სათადარიგოდ მოიმარაგა სკოლაში გამოყენებული ყველა ფერის საღებავის გარკვეული რაოდენობა. ამიტომ, მას შეუძლია კედელზე გაჩენილი ნახატების სწრაფი ნაშლა!
- **გამჭირვალობა და კონტროლი** – აუცილებელია ყურადღება მიექცეს იმ ადგილებს, სადაც ვანდალიზმი უფრო ხშირად იჩენს თავს – საპირფარეშოებს, ეზოსა და სკოლის შენობის მიფარებულ ადგილებს; ამ ადგილთა ხშირი დათვალიერება და კონტროლი ეფექტური სტრატეგიაა! ზოგიერთ დიდ სკოლაში ასეთ ეფექტურ სტრატეგიად სათვალთვალ კამერების დამონტაჟება მიაჩნიათ.
- **გარემოს შესაბამისი დაგეგმვა** - სხვადასხვა სკოლა გარემოს დაგეგმვის შემდეგ სტრატეგიებს მიმართავს:
 - ⇒ კედლებთან მწვანე ნარგავების გაშენება, კედლებზე ხატვისთვის ხელის შესაშლელად;
 - ⇒ ხეების გასხვლა, მათზე აძრომისა და კედლების ასე მოხატვის თავიდან ასაცილებლად;
 - ⇒ ცარიელი კედლების ლამაზად მოხატვა და გაფორმება – რადგან ვანდალები უფრო მეტად ცარიელ კედლებზე ჯღაბნიან.
- **საზოგადოებრივი კამპანიების ჩატარება და დადებითი ფაქტების ნახალისება** – სკოლის საზოგადოების ჩართვა ვანდალიზმთან ბრძოლაში მნიშვნელოვანი სტრატეგიაა! ზოგიერთი სკოლა რეგულარულად ატარებს „საუკეთესოდ მოვლილი კლასი“-ს კონკურსს; გამარჯვებული კლასები ჯილდოვდებიან.
- **პასუხისმგებლობის დაკისრება** – ზოგიერთ სკოლაში, სკოლის სამეურვეო საბჭოს მიერ დამტკიცებული შინაგანანგის მიხედვით, სადაც შესაბამისი პასუხისმგებლობები აისახება, ინვენტარიზაციის აქტში აისახება არა მხოლოდ კლასში არსებული ინვენტარი, არამედ მისი მდგომარეობაც. შემდგომ კლასის ინვენტარზე შეიძლება პასუხისმგებლობა დაეკისროს კლასის მასწავლებელს, ხოლო მან, თავის მხრივ, კლასის ინვენტარის მოვლა-პატრონობაში ბავშვები ჩართოს. ზოგ სკოლაში მერხებს ბავშვების სახელები აწერიათ. ასეთ შემთხვევაში, მერხის დაზიანებისას შეკეთება ეკისრება იმას, ვინც იყო ამ მერხზე პასუხისმგებელი.
- **დასუფთავებაში ჩართვა** – სხვადასხვა სკოლაში სხვადასხვა სტრატეგიას მიმართავენ სკოლის მოვლა-პატრონობის შესახებ ბავშვებში ცოდნის ასამაღლებლად. ერთ-ერთ სკოლაში მერხის ან კედლის დაჯღაბნაში შენიშნულ ბავშვს გაკვეთილების შემდეგ ტოვებენ და განმენდას ავალებენ. აწყობენ შაბათობებს,

რომლის დროსაც მოსწავლეები, მასწავლებლები და მშობლები სკოლის გარემოს ერთად ალაგებენ. ეს სტრატეგია მოსწავლეებში სკოლის საკუთრების განცდას ავითარებს, განსაკუთრებით, თუ ხედავენ, რომ დასუფთავებაში მათი მშობლებიც მონაწილეობენ.



8. კორექციული/გაუთვალისწინებელი სანიტარული მოვლა-პარტონობა

8.1. დეზინფექცია ეპიდსიტუაციის გაუარესების პერიოდში

ნებისმიერი გადამდები დაავადების დროული გამოვლენის მიზნით სკოლის სამედიცინო პერსონალმა მეთვალყურეობა უნდა დაანესოს ბავშვთა გამოცხადებაზე, ჩაატაროს რეგულარული საუბრები პირადი ჰიგიენის საკითხებზე. დაავადების აღმოცენების შემთხვევაში, კონტაქტირებულ კლასზე დაამყაროს მეთვალყურეობა დადგენილი წესით და დაუყოვნებლივ აცნობოს საზოგადოებრივი ჯანმრთელობის სამსახურის სპეციალისტებს, რომლებიც ჩაატარებენ ეპიდემიოლოგიურ კვლევას სკოლაში და შეიმუშავენ ეპიდსანიტარულ ღონისძიებებს.

ეპიდსიტუაციის დროს სადეზინფექციო საშუალებით ყოველდღიურად ინმინდება: კარის სახელურები, კიბის მოაჯირები, დერეფნის კედლები, ტუალეტები, წყლის ონკანების სახელურები, ნიჟარები.

გარკვეული ტიპის გადამდები დაავადებების აღმოჩენისას, საზოგადოებრივი ჯანმრთელობის სამსახურები სკოლაში ან კლასში ანესებენ საკარანტინო რეჟიმს. კარანტინის დროს ყოველდღიური დეზინფექცია უტარდება ყველა ოთახს, სადაც იმყოფებოდნენ იმ კლასის მოსწავლეები, რომლებიც კარანტინს ექვემდებარებიან.

დეზინფექციის დროს ძირითადი ყურადღება უნდა მიექცეს იმ ნივთების დამუშავებას, რომლებიც გადამწყვეტ როლს თამაშობენ კონკრეტული ტიპის ინფექციის გადაცემაში. ჰაერ-წვეთოვანი ინფექციების (მაგალითად, გრიპი) დროს

საკლასო ოთახები უნდა განიავდეს ყოველ დასვენებაზე, ოთახები ხშირად (დღეში რამდენიმეჯერ) დალაგდეს სველი წესით და ა.შ.

8.2. ნესტი და ობი

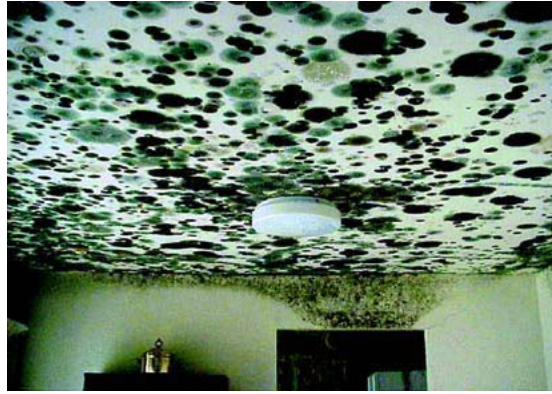


დასავლეთ საქართველოს შენობებისთვის ნესტისა და ობის პრობლემა ნაცნობია. ნესტისგან წარმოქმნილი ობი თანდათანობით ანადგურებს იმას, რაზეც იზრდება და მეტიც, მნიშვნელოვან საფრთხეს უქმნის სკოლის გარემოში მყოფ საზოგადოებას;

კლასის კედელზე მოდებული ობი

იმ სკოლებმა, რომელთაც ნესტი და ობი აწუხებთ, ეს პრობლემა და მასთან გამკლავება სკოლის მოვლა-პატრონობის გეგმაში უნდა ასახონ!

ობიზუნებრივი გარემოს ნაწილია. ის ხრწნის მკვდარ ორგანიზმების მატერიალს, როგორცაა: ჩამოცვენილი ფოთლები, მოჭრილი ხე; მაგრამ შენობაში ობი არასასურველი სტუმარია! ობი მრავლდება უმცირესი სპორების საშუალებით; ისინი თვალისთვის უხილავია და ჰაერის ნაკადს მიჰყვებიან; ობის სპორები შენობის ტენიან გარემოში მოხვედრისთანავე მრავლდება; ტენის გარეშე ობი არ წარმოიქმნება.

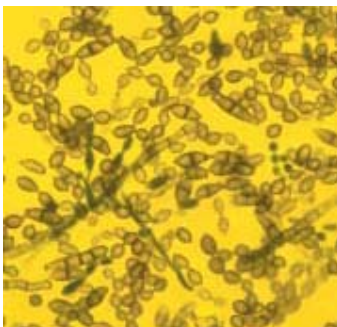


შეუძლია თუ არა ობს ჯანმთელობის გაუარესება? ობი შენობაში პრობლემას არ ქმნის, სანამ არ მოხვდება ტენიან გარემოში და დაიწყებს ზრდას. მან შესაძლოა ჯანმთელობის გაუარესება გამოიწვიოს:

- წარმოქმნის **ალერგენებს** (რომლებიც ალერგიულ რეაქციებს იწვევენ), გამლიზიანებლებს და, ზოგიერთ შემთხვევაში, ტოქსიკურ ნივთიერებებსაც (მიკოტოქსინებს).
- ობის სპორებთან შეხებამ ან შესუნთქვამ შეიძლება გამოიწვიოს ალერგიული რეაქციები – ცემინება, სურდო, თვალების განითლება, კანის გალიზიანება. ეს რეაქციები შეიძლება ობთან შეხებისთანავე განვითარდეს ან მოგვიანებით წარმოიქმნას.
- შეიძლება გამოიწვიოს შეტევების გახშირება ობის მიმართ ალერგიულ ასთმიან ადამიანებში.
- შეიძლება, აგრეთვე, არაალერგიულ ადამიანებშიც გამოიწვიოს ისეთი ორგანოების გალიზიანება, როგორიცაა: თვალები, ცხვირ-ხახა, ფილტვები, კანის საფარველი და .ა.შ.

ჯანმრთელობაზე მავნე ზემოქმედების ასეთი შემთხვევები ხშირია ობთან კონტაქტისას.

გარდა ჯანმრთელობის პრობლემებისა, ობი იწვევს მნიშვნელოვან მატერიალურ ზარალს, რადგან თანდათან ანადგურებს იმას, რაზეც იზრდება.



როგორ მოვიშოროთ ობი? შეუძლებელია შენობაში გავრცელებული ობის სპორების მთლიანად განადგურება; ობის სპორები ჰაერსა და მტვერშია.

შენობაში ობის ზრდას თავიდან ავიცილებთ, თუ ტენიანობას გავაკონტროლებთ. თუ შენობაში ობის პრობლემაა, საჭიროა მისი მოშორება და უმაღვე წყალგაყვანილობის ან ტენიანობის გამომწვევი სხვა პრობლემის მოგვარება. თუ ამას არ გააკეთებთ, ობი თავიდან გამრავლდება.

თუ თქვენს საკუთრებას ობი უკვე მოედო, სწრაფად იმოქმედეთ! რადგან იგი შლის და აზიანებს იმას, რაზეც იზრდება!

- ხალიჩებზე, შპალერსა და ფოროვან მასალებზე ამოსული ობის მოშორება ძალზე რთულია და შეიძლება მათი გადაყრა მოგიწიოთ; ობი ჩაიზრდება ასეთ მასალებში და ავსებს მათ ფორებს. ასე რომ, მისი სრულად მოშორება შეუძლებელი ხდება.

- არ გადალებოთ ან არ შეათეთროთ ობიანი კედლები ან ავეჯი! ჯერ განმინდეთ და მოაშორეთ! ობიან ზედაპირზე წასმული საღებავი მალევე გაფუჭდება!

ობის მოსაშორებელი ხელმისაწვდომი საშუალებებია: ფორმალინი, ფენოლი, ნატრიუმის ფტორიდის ხსნარი. ისინი ობის ლაქებს უვნებელყოფენ!

კარგად გამოცდილია შემდეგი ხსნარი: (50-50 ზე) ფორმალინისა და 1,5 -2,0% წყალში გახსნილი ნატრიუმის ფტორიდის ხსნარი. მასში ფორმალინი პირდაპირ გამოიყენება, ხოლო ნატრიუმის ფტორიდის 2 % ხსნარის მისაღებად ერთ ლიტრ წყალში ამ ნივთიერების 20 გრამი იხსნება.

მიღებული ხსნარით, ფუნჯის ან ტილოს საშუალებით, მუშავდება ობისგან წინასწარ განმენდილი ადგილი, რომელიც შემდგომში უნდა შეშრეს. პროცედურა 2-3-ჯერ გაიმეორეთ. შემდეგ შეარემონტეთ.

ამ საკითხზე დამატებითი საინტერესო ინფორმაცია მოიძიეთ:

<http://articles.stroybm.ru/tochnologii/20070301094750/index.html>



- შენობაში კედლებისა და ნივთების **ობისგან დაცვა** შესაძლებელია მხოლოდ ტენიანობის კონტროლით!
- ტენიანობა არ უნდა აღემატებოდეს 60 %-ს! იდეალურია, თუ ტენიანობა არის 30 -50 %.
- ტენიანობის დონე შეიძლება ტენიანობის საზომი აპარატით გაიზომოს;
- აუცილებელია, რომ უმაღლვე – 24-28 საათის განმავლობაში - განმინდოთ და გააშროთ დასველებული ნივთები ან კედელი!
- შეაკეთეთ სახურავის წვიმის საწრეტები და ძაბრები;
- დარწმუნდით, რომ შენობის საძირკველს აქვს ქანობები, რათა წყალი მის ძირში არ დაგროვდეს!
- ოთახებში დაიცავით სათანადო ტემპერატურის რეჟიმი;
- მაქსიმალურად გაზარდეთ ჰაერის ცირკულაცია! გაანიავეთ ოთახები და ნივთები.
- ოთახის შიდა გამათბობლები – როგორებიცაა ნავთის, შეშის, ელექტრო ღუმელები, ოთახში ტენიანობას ზრდიან. მით უმეტეს, თუკი ფანჯრები მეტალოპლასტიკის მასალისაგან არის დამზადებული და იზოლაციის დიდი ხარისხით გამოირჩევა.

დასავლეთ საქართველოს ბევრ სკოლაში, სადაც მეტალოპლასტიკის ფანჯრები ჩასვეს, სკოლის შენობის ჩრდილოეთი მხარის საკლასო ოთახები დატენიანდა და კედლები დაობდა! ამ კლასებში განსაკუთრებული ყურადღება უნდა მიექცეს გათბობის ტემპერატურასა და განიავებას!



ობის მოშორებისას აუცილებელია დამცავი ტანსაცმლის ჩაცმა, თავიდან რომ ავიცილოთ ობის სპორების სასუნთქ ორგანოებში მოხვედრა! გაიკეთეთ ხელთათმანები და ნილაბი.

დაუშვებელია კედლებისა და ქერის, ფანჯრის რაფების შეთეთრება და სხვა სარემონტო და სადებინფექციო-გასაუნებელყოფელი სამუშაოების ჩატარება სასწრაფო-აღმზრდელობითი პროცესის მიმდინარეობის პერიოდში!

9. სამუშაოთა დაგეგმვა, მომარაგება და რესურსების მართვა

9.1. სამუშაოთა დაგეგმვის სისტემა

სამუშაოთა დაგეგმვის სისტემა სკოლებს სამუშაო მოთხოვნების რეგისტრირებასა და დამტკიცებაში, პერსონალისათვის დავალებების განწესებაში, სამუშაოს შესრულების დადასტურებაში, სამუშაოებისა თუ სხვა დეტალებთან დაკავშირებული ხარჯების გაკონტროლებაში ეხმარება. ასეთი სისტემა შეიძლება იყოს ჩანაწერების ან კომპიუტერიზირებული სისტემის სახით.

როგორც ზემოთაღნიშნულ, ზოგიერთ სკოლას გაფორმებული აქვს ხელშეკრულებები სხვადასხვა სერვისის მომწოდებელ კერძო კომპანიასთან – როგორცაა: კომპიუტერული, ელექტრო, სადურგლო. საჭიროების შემთხვევაში, სკოლები ამ კომპანიებს სერვისისთვის მიმართავენ.

სამუშაოთა დაგეგმვის სასკოლო სისტემის ძირითადი ელემენტების ნიმუში

სკოლაში სამუშაოთა დაგეგმვის სისტემის დამკვეთები: ძირითადად, სკოლის პერსონალი, პედაგოგები და დირექტორი.

სამუშაოთა დაგეგმვის მიმღებები: ძირითადად, სკოლის მოვლაპატრონობის ტექნიკური სამსახურის სფეროს პესონალი, ამავე სფეროს მენეჯერის ჩათვლით.

ტიპური თანმიმდევრობის ნიმუში

მომსახურების საჭიროება დგინდება და განისაზღვრება საგანმანათლებლო დაწესებულებაში. სამუშაოთა შესრულების მოთხოვნისათვის საჭიროა შემდეგი ინფორმაცია:

- საკონტაქტო პირის სახელი: სკოლის მოვლა-პატრონობის სამსახურის მუშაკი, რომელთან დაკავშირებაც შესაძლებელია სამუშაოთა თანმიმდევრობის შესახებ ინფორმაციის მისაღებად.
- საკონტაქტო ტელეფონის ნომერი: საკონტაქტო პირის ტელეფონის ნომერი.
- ოთახის ნომერი/ლოკაცია: შენობა, ოთახი ან სხვა ადგილი, სადაც სამუშაო უნდა შესრულდეს.
- მოთხოვნილი სამუშაო: შესასრულებელი სამუშაოს მოკლე აღწერილობა.
- სამუშაოს ტიპი: სადურგლო, საზედამხედველო, ელექტრო, გარემოსდაცვითი, საშემდგომლო, სასაძირკვე, ტექნიკური, გათბობის, მოპირკეთების, სამშენებლო, სამღებრო, წყალგაყვანილობის, გადახურვის, მომარაგების, სისტემური ან სატრანსპორტო საშუალებებთან დაკავშირებული.
- პერიოდი: გამოიყენება ძირითადად „კი/არა“ მაჩვენებელი იმის მისათითებლად, სწრაფად არის თუ არა სამუშაო შესასრულებელი; ან „ასარჩევი ჩამონათვალი“ (მაგ. სწრაფად შესასრულებელი, სავალდებულო, პრევენციული).
- სამუშაოს დასრულების თარიღი: დრო, როდესაც დამკვეთი სკოლის მომსახურე პერსონალი სამუშაოთა დასრულებას ითხოვს. (შენიშვნა: სამუშაოთა შესრულების გრაფიკი შესაძლოა შეიცვალოს სამუშაოების მოცულობის ან სხვა ფაქტორების გათვალისწინებით).

ადმინისტრატორი სამუშაო განრიგს ამატებს შემდეგს:

- მუშა პესონალი: პირი, რომელსაც სამუშაოს შესრულება ევალება.
- განსაზღვრული თარიღი: სამუშაოს შესრულების დრო (მოთხოვნილი თარიღი სავალდებულოდ არ ითვლება).

- პრიორიტეტული სამუშაო თანმიმდევრული გრაფიკის შემთხვევაში: სასწრაფო, სავალდებულო ან პრევენციული.
- სტატუსის ამსახველი კოდი: მაგალითისთვის–
 1. **(ღია)** – დაუსრულებელი სამუშაო;
 2. **(დავალებული)** – შემსრულებლისთვის დავალებული და განხორციელების პროცესში მყოფი სამუშაო;
 3. **(დასრულებული)** – დასრულებული სამუშაო;
 4. **(განახლებული)** – დასრულებული, მაგრამ განახლებული სამუშაო;
 5. **(შეყოვნებული)** – სამუშაოს შესრულების დავალება ამჟამად არ გაიცემა.

9.2. რესურსების მართვა და მომარაგება

სასკოლო ბიუჯეტის დიდი ნაწილი ყოველდღიური ტექნიკური მომსახურებისა და დასუფთავების სამუშაოების განხორციელებისათვის საჭირო რესურსების შეძენას ხმარდება. რესურსთა აღწერა, ერთი შეხედვით, რთული არ უნდა იყოს, მაგრამ საჭიროებს სათანადო დაგეგმვას, რათა გამოუსადეგარ ნივთებზე ან სამუშაოებზე თანხების დახარჯვა თავიდან ავიცილოთ.

შეძენილი მარაგი უნდა აკმაყოფილებდეს ჩამოთვლილ კრიტერიუმთაგან ერთ-ერთს:

- დიდი მოცულობის შენაძენები ხარჯს უნდა ზოგავდეს, რაც მათი შენახვის ღირებულებას უნდა აღემატებოდეს. – მაგალითად, ბევრი სკოლა დიდი რაოდენობით მარაგად იძენს ქლორს, ცარცს, ქაღალდებს, სანვაჯს და ა.შ. რისი შეძენაც ბითუმად ბევრად უფრო ძვირი დაუჯდება.
- ნაწილები საჭირო უნდა იყოს გადაუდებელი სარემონტო სამუშაოებისთვის – ბევრ სკოლაში დერექტორებს ნათურების, სანტექნიკური დანადგარების ნაწილების, გათბობის სისტემის ნაწილების მარაგი გააჩნიათ;
- ნაწილები დეფიციტურია ან მათი მოწოდება დიდ დროს მოითხოვს.

უნდა განისაზღვროს სამუშაო პრიორიტეტები!

ზოგიერთი სამუშაო სასწრაფო შესრულებას მოითხოვს (მაგ. წყლის დიდი ოდენობით გაჟონვა ტუალეტში), ზოგიერთი ნაკლებად სასწრაფოა (მაგ. ტუალეტში ქაღალდის ხელსახოცების დისპენსერი გამართულად არ მუშაობს). ასე რომ, „სამუშაო პრიორიტეტების“ დადგენა სამუშაოთა დაკვეთის თანმიმდევრობის გამართული სისტემის მნიშვნელოვანი ნაწილია. მაგალითისთვის, ზოგიერთი მენეჯერი შემდეგ სისტემას იყენებს:

- ნებადართულია საგანგებო დამატებითი სამუშაო დროის გამოყენება სათანადო ანაზღაურებით.
- დაუშვებელია დამატებითი ანაზღაურება, როგორც სავალდებულო, არამედ ხორციელდება ქვითრის საფუძველზე.
- დაუშვებელია დამატებითი ანაზღაურება პრევენციული სამუშაოების შესრულებისას; არამედ, უნდა განისაზღვროს მომსახურების განრიგის მიხედვით.

10. მოვლა-პატრონობის გეგმის შესრულების შეფასება



სამუშაოდ ამ კვარტალშიც ცოტათი ავცდით დასახულ მიზნებს

პროგრამის წარმატება ფასდება მხოლოდ ამ პროგრამის მიზნებთან მიმართებით. სხვა სიტყვებით, “წარმატების” განსაზღვრა ნიშნავს პასუხს კითხვაზე: ვალწევთ თუ არა ჩვენ მიერ დასახულ მიზნებსა და ამოცანებს?

რა უნდა იქნეს მიღებული მხედველობაში პროგრამის შეფასების/გადაფასების დაგეგმვისას?

შეფასება არ ნიშნავს დამატებით დახარჯულ ფულსა და კვლევებს. ბევრი ყოველდღიური საქმიანობა და სისტემა, როგორც წესი, განაპირობებს მომსახურების პროგრამის დაგეგმვასა და ფუნქციონირებას, ასევე სხვადასხვა ტიპის ინფორმაციის წარმოშობას, რაც საჭიროა პროგრამის ეფექტურობის შესაფასებლად. მაგალითად:

- ფიზიკური მახასიათებლების შეფასება:

შეფასებისას გაკეთებული ჩანაწერები, ოქმები (იხ. სურათი) ფიზიკური შემონმების შესახებ კარგი მასალაა. შენობებსა და მოედნებზე ზრუნვის მიზნით პერსონალმა მათი მდგომარეობა რეგულარულად უნდა შეამოწმოს. შემონმებები უნდა იყოს ვიზუალური (მაგ. როგორ გამოიყურება ესა თუ ის ობიექტი) და, მათზე დაყრდნობით, ასევე უნდა განისაზღვროს ამა თუ იმ ობიექტთან მიმართებით საჭირო სამომსახურებო თუ სარემონტო სამუშაოები.

- სამუშაოთა დაკვეთისა და ფინანსური სისტემები

სამუშაოთა დაკვეთის ეფექტური სისტემა, როგორც ზემოთ აღინიშნა, კარგი საშუალებაა მომსახურების სფეროში სამომავლო საჭიროებათა განსაზღვრის, მონიტორინგისა და დაგეგმვისათვის. ყველა სამუშაო უნდა აღინიშნოს სამუშაო შეკვეთების ფურცლებზე, რაც შემდგომი შეფასებისას მნიშვნელოვანი რაოდენობრივი ინფორმაციის წყარო გახდება. რამდენად ხარჯიანი იყო ესა თუ ის მომსახურება, ღირს თუ არა მისი გაგრძელება;

- მომხმარებლის კომენტარები/კმაყოფილების კვლევები

მომხმარებლებისგან/დამკვეთებისგან (მოიაზრებიან ისინი, რომლებისთვისაც ხორციელდება შენახვის საქმიანობა) ინფორმაციის შეგროვების მრავალი გზა არსებობს, დაწყებული სამუშაოს წარმატებულობის კვლევებიდან, დამთავრებული დაინტერესებულ პირთა/მრჩეველთა კომიტეტების მონვევით. როგორც შეფასების ერთ-ერთი ხერხი მომხმარებლის აზრი არ უნდა იქნეს უგულებელყოფილი.

დანართი 9 წარმოადგენს მომხმარებლის აზრის კვლევის ფორმას, რომელიც გამოიყენება მისი შეხედულებების გასაცნობად, ტექნიკური და დასუფთავების მომსახურების შესაფასებლად.

- წავახალისოთ სკოლის წარმატებული მოვლა-პატრონიბა!

სასურველია კლასების დათვალეირების/შეფასების შედეგად გამოვლენილი საუკეთესო კლასი და მისი დამრიგებელი წახალისდეს; დიდ სკოლაში შეიძლება წახალისდეს ასეთი რამდენიმე კლასი. წახალისების სისტემა სხვადასხვანაირია – თბილისის ერთ-ერთ სკოლაში დამრიგებელს მიეცემა პრემია, ბათუმის სკოლაში ასეთი კლასის ბავშვები კინოში ან ცირკში მიჰყავთ უფასოდ. აგრეთვე, წარჩინებულ დამლაგებლებს (ან სხვა ტექნიკურ პერსონალს) წლის ბოლოს პრემიას აძლევენ. ისევე როგორც გარკვეული სპეციალობის კათედრის გამგე სკოლაში წარადგენს წარჩინებულ მასწავლებელს საპრემიოდ, ასევე მნეს ან ტექნიკურ მოადგილეს შეუძლია დასაბუთებულად წარადგინოს დამლაგებელი, მიმდინარე შეკეთების მუშა ან სხვა ტექნიკური პერსონალი.



კლასის წახალისების სახით: ვისაც საუკეთესოდ შენახული ინვენტარი და საუკეთესოდ მოწყობილი კლასი აქვს – უფასო ექსკურსიაზე წავა!

კახეთის სოფლის სკოლა

რატომ უნდა გადახალისდეს სკოლების მიერ ხუთი წლის წინ შემუშავებული მოვლა-პატრონობის გეგმა?

გეგმები, რომლებიც მატერიალურ-ტექნიკურ საშუალებებს, მაგალითად შენობებს, უკავშირდება მუდმივად უნდა გადაისინჯოს. მოვლა-პატრონობის სტრატეგია მატერიალურ-ტექნიკურ საშუალებათა მდგომარეობას ასახავს, რაც დროთა განმავლობაში იცვლება. იმ შემთხვევაში, თუ ბოლო ხუთი წლის განმავლობაში თქვენი შენობების, მოედნებისა და მოწყობილობა-დანადგარების მდგომარეობა შეიცვალა (რაც სავსებით რეალურია), მოვლა-პატრონობის გეგმა უნდა განახლდეს და დაისახოს სხვა კონკრეტული ნაბიჯები, რომელთა განხორციელებითაც უნდა მოხდეს ამ ღირებული აქტივების სამომავლო ტექნიკური მომსახურება.

ვის მიერ ხორციელდება შეფასება?

შეფასება შეიძლება იყოს შიდა და გარე – რაც სკოლის პერსონალის, მშობლების ან სხვა დაინტერესებული პირების მიერ ხორციელდება, შესაძლებელია აგრეთვე დაქირავებული აუდიტორების/ექსპერტების მომსახურების გამოყენება.

11. დასკვნა

სკოლების მიერ საკუთარ მატერიალურ-ტექნიკურ საშუალებათა მოვლა-პატრონობა აუცილებელია. არასწორი ან არასაკმარისი მოვლა-პატრონობა არამარტო აჩქარებს სკოლის მდგომარეობის გაუარესებას, არამედ ეჭვის ქვეშ აყენებს სკოლის შესაძლებლობას, მოიძიოს სახელმწიფო ან სხვა დახმარება კაპიტალური სასკოლო პროექტების განსახორციელებლად. მოცემულ სახელმძღვანელოში განხილულ იქნა მოვლა-პატრონობის მაგალითები, ასევე კანონით დადგენილი პასუხიმგებლობები და პრევენციული მოვლის პროგრამის შემუშავება-განხორციელების საფეხურები.

გისურვებთ წარმატებებს!

12. დანართები

დანართი 1

კალიფორნიის სკოლის საქმეთა მოხელეების ასოციაციის სამუშაო დატვირთვის ფორმულა (ნიმუში)

კალიფორნიის სკოლის მოხელეების ასოციაციის სამუშაო დატვირთვის ფორმულა პერსონალით უზრუნველყოფის მეთოდია, რომელიც ერთი სკოლისთვის საჭირო სათანადო რაოდენობის დამლაგებელთა გამოსათვლელად შემუშავდა.

ეს ფორმულა იყენებს სამუშაო დატვირთვის კოეფიციენტებს/ფაქტორებს ან თანაფარდობის მაჩვენებლებს სხვადასხვა პირობის გათვალისწინებით.

ფორმულა შემდეგნაირად გამოითვლება:

- 1) ერთი დამლაგებელი ყოველ რვა პედაგოგზე (პედაგოგის ფაქტორი)
- +
- 2) ერთი დამლაგებელი ყოველ 225 მოსწავლეზე (მოსწავლის ფაქტორი)
- +
- 3) ერთი დამლაგებელი ყოველ 11 გასანმენდოთახზე (ოთახის ფაქტორი, დაახლოებით 300 კვ.მ.)
- +
- 4) ერთი დამლაგებელი ყოველი 500 კვ.მ. ფართობის შენობისთვის (კვ.მ. ფაქტორი)

გაყოფილი 4-ზე

ტოლია დამლაგებელთა იმ რაოდენობისა, რაც საჭიროა შენობის დასასუფთავებლად

მაგალითი:

სკოლას, რომელსაც ჰყავს 1000 მოსწავლე, 70 პედაგოგი, აქვს 44 საკლასო ოთახი, 4000 კვ.მ., ესაჭიროება:

- 1) პედაგოგები – $70/8 = 8,7$ დამლაგებელი
 - 2) მოსწავლეები – $1000/225 = 4,4$
 - 3) ოთახები – $44/11 = 4$
 - 4) კვადრატული მეტრი – $4000 / 500 = 8$
- გაყოფილი 4-ზე = $6,2 \approx 6$ დამლაგებელი

მაშასადამე, 1000 მოსწავლიან სკოლას დამლაგებლის 6 საშტატო ერთეული სჭირდება.

დანართი 2

დამლაგებლის სამუშაო აღწერილობის ნიმუში

დამლაგებლის ზოგადი მოვალეობები გულისხმობს უსაფრთხოებისა და სისუფთავის დაცვას საკლასო ოთახებში, საპირფარეშოებში, დერეფნებში, ადმინისტრაციულ განყოფილებებში, სპორტულ დარბაზებში, აუდიტორიებსა და სკოლის გარეთ არსებულ ტერიტორიებზე. სამუშაო მოიცავს შემდეგ მოვალეობებს, თუმცა მხოლოდ ამ პასუხისმგებლობებით არ შემოიფარგლება:

1. იატაკის მოწმენდა (მტვრის აღება, გამოგვა და/ან შვაბრით გარეცხვა);
2. ფანჯრებისა და რაფების განმენდა;
3. მიმდებარე ტერიტორიის მეთვალყურეობა და დასუფთავება;
4. იატაკების მოხეხვა და გაპრიალება, საჭიროების მიხედვით;
5. საპირფარეშოების მოწყობილობების, კაფელის, სარკეების, ტიხრების, იატაკისა და ა.შ. განმენდა. საჭიროების მიხედვით, ჰიგიენური საშუალებების შევსება. ეს შეეხება შემნახველ ოთახებსაც;
6. მაგიდების, სკამებისა და სხვა ნივთების მოწესრიგება სასკოლო შეხვედრებისთვის, თამაშების, ცეკვებისა და სხვა ღონისძიებებისას;
7. სკოლის საკუთრებაში არსებული ნივთის დაზიანებისა და შეკეთების საჭიროების შემთხვევაში, სათანადო პირის ინფორმირება;
8. სამუშაოს განხორციელება გეგმისა და საჭიროების მიხედვით;
9. შესაბამისი მარაგისა და ხელსაწყოების შევსება და გამოცვლა;
10. გარე საქვეითო გზების დასუფთავება;
11. სხვა დროებითი სამუშაოებისათვის დახმარების განევა ან ზედამხედველის მიერ დადგენილი სამუშაოს მიხედვით თანამშრომლის შენაცვლება;
12. ტერიტორიის კარგად ცოდნა და ხანძარსაწინააღმდეგო ხელსაწყოების გამოყენება;
13. საკლასო ოთახებსა და შენობებში უსაფრთხოების დაცვა, შენობის შემონმება იმის გადასამონმებლად, რომ მოსწავლეები არ იმყოფებიან შენობაში, სინათლე გამორთულია, ფანჯრები და კარები დაკეტილია. ხანძრის საშიშროების თავიდან ასაცილებლად ოთახები და შენობები უნდა შემონმდეს;
14. მცირე ტექნიკური მომსახურება ზაფხულის თვეების განმავლობაში;
15. სათანადო პირის ინფორმირება გათბობის ან სავენტილაციო სისტემაში პრობლემის აღმოჩენისთანავე;
16. ყველა სამუშაო იარაღისა და მოწყობილობის განმენდა მათი გამოყენების შემდეგ და სათანადო ადგილას შენახვა.

დანართი 3 დამლაგებლის მოვალეობებისა და მათი შესრულების სისწიერის ნიმუში

დღეში ორჯერ	ყოველ დღე	ყოველ კვირულად	ყოველ თვიურად	საჭიროებისამებრ
დერეფნებისა და სპორტული დარბაზების შვებრით მონაშენდა	ყველა შენობის შეღებვა და დაკეტვა	დერეფნების წმენდა ნამიანი შვებრით	რადიატორებისა და გისოსების გაწმენდა	ფანჯრების გარედან გაწმენდა
	სანაგვე ყუთების დაცარიელება	გაზონებისა და ბუჩქების მოვლა;	ფანჯრის რაფების დასუფთავება	იატაკის მოპრიალება
საპირფარეშოების გაწმენდა	ნაგვის შეგროვება	დაფებისა და საშლელების წმენდა	კარადის მინების გაწმენდა	
	გარე ტერიტორიებიდან საკლასო ოთახების შვებრით მონაშენდა	გარე საქვეითო გზების დასუფთავება	შიდა ფანჯრების გაწმენდა;	
სასმელი წყლის შადრეგების გაწმენდა	ხალიჩით დაფარული ადგილების მტკერსასრუტით გაწმენდა	საპირფარეშოს მონაშენდა	მტკრის გაწმენდა	
	შენობაში შესასვლელის გაწმენდა	დალაქული და დასვრული ადგილების გაწმენდა	ვერტიკალური ზედაპირებიდან	
შენობაში შესასვლელის გაწმენდა	დალაქული და დასვრული ადგილების გაწმენდა	საშხაპების გაწმენდა		
	საპირფარეშოებში ქალაქისა და საპნის შემონახვა	საპირფარეშოებში ქაფის საწმენდით		

დანართი 4
სანიტარული მოვლა-პატრონობის სამუშაო განრიგის ნიმუში

სამუშაო		შესრულების აღნიშვნა
საპირფარეშოებისა და საშხაპების დასუფთავება		
	ყოველდღიურად (ორჯერ დღეში)	
	დებინფექციური საშუალებებით წმენდა:	
	საპირფარეშოებისა და შესაბამისი მონყობილობების	
	უნიტაზებისა და შესაბამისი მონყობილობების	
	ტუალეტებისა და შესაბამისი მონყობილობების, ტიხრების კედლების	
	საშხაპე ოთახებისა და შესაბამისი მონყობილობების	
	იატაკების ტუალეტის ქაღალდისა და ხელსაწმენდის დამატება	
	ფანჯრების შემწმება და დაკეცვა	
	სანაგვე ყუთების დაცარილება, გაწმენდა და დებინფექცია საჭიროების შემთხვევაში	
	ყოველკვირულად	
	საპირფარეშოების წმენდა, უნიტაზებისა და ნიჟარების წმენდა ფოსფორული მჟავის ხსნარით	
	საშხაპების წმენდა ფოსფორული ქაფის სანემდით	
	იატაკის სადრენაჟო არხების წმენდა, სადებინფექცია ხსნარის ჩასხმა არხში	

	ყოველთვიურად	
	კედლების წმენდა სადენზიფექციო ხსნარის საშუალებით	
	ფანჯრების წმენდა	
დერეფნისა და კიბეების წმენდა	ყოველდღიურად	
	მტვრის განმეხდა ჰორიზონტალური ზედაპირებიდან იატაკის შვებრით წმენდა (დღეში სამჯერ)	
	ფალუბების გასწორება	
	ფანჯრების შემოწმება და ჩაკეტვა	
	სასმელი წყლის შადრევების წმენდა (დღეში ორჯერ)	
	მოაჯირების დასუფთავება	
	შესასვლელი კარებისა და მინების განმეხდა	
	ყოველკვირულად	
	შემნახველი სათავსოების წმენდა სადენზიფექციო საშუალებებით	
	იატაკის მოწმენდა ნამიანი საწმენდით	
	ხალიჩების წმენდა; რაფების ნამიანი საწმენდით დასუფთავება	
	ყოველთვიურად	
	ფანჯრების შიგნიდან წმენდა	
	კიბეების სველი შვებრით განმეხდა მტვრის განმეხდა ვერტიკალური ზედაპირებიდან, მათ შორის, სურათებიდან და სიგელებიდან	
	ყოველ ექვს თვეში	
	საჭიროების შემთხვევაში, იატაკების მოხევა და გაპრიალება	

	ყოველწლიურად	
	სანთურე მონყობილობების განმეხდა	
	საჭიროების მიხედვით	
	ლაქებისა და ნაფეხურების წმენდა	
	დაღვრილი სითხეების დაუყოვნებლივ განმეხდა	
	ნაგვის აკრეფა	
	იატაკის მოპრიალება	
	ყოველდღიურად	
საკლასო ოთახების დასუფთავება	მტვრის განმეხდა ჰორიზონტალური ზედაპირებიდან; იატაკიდან შუაბრით ან მტვერსასრუტით მტვრის განმეხდა	
	ფანქრის სათლელელების დაცარიელება	
	სანაგვე ყუთების დაცარიელება, საჭიროების შემთხვევაში, მათი გარეცხვა;	
	შალუზების გასწორება	
	ფანჯრების ჩაკეტვა	
	ყოველკვირულად	
	დაფებისა და დაფის საშლელეების წმენდა	
	ყოველთვიურად	
	კარებისა და ჩარჩოების წმენდა	
	ფანჯრების შიგნიდან განმეხდა	
	რაფების დასუფთავება	
	მტვრის განმეხდა კერტიკალური ზედაპირებიდან	
	კარადის მინების განმეხდა	

	რადიატორების ნამიანი სანმენდით განმენდა
	ყოველლიურად
	აგეჯის განმენდა
	სანათურე მონყობილობების განმენდა
	ჭალუბების განმენდა
	ყოველ ექვს თვეში
	საჭიროების შემთხვევაში, იატაკის მოხეხვა და გაპრიალება
	პლინთუსების განმენდა
	საჭიროების მიხედვით
	ლაქებისა და ნაფეხურების განმენდა
	იატაკის ნამიანი სანმენდით მოწმენდა და გაპრიალება
	იატაკის მოპრიალება
	ყოველლიურად
	ნაგვის გატანა
	სანაგვე ყუთების განმენდა
	სასადილო ადგილების განმენდა ნამიანი სანმენდით
	მტვრის განმენდა იატაკიდან და ყველა ჰორიზონტალური ზედაპირიდან
	იატაკის მოწმენდა სადენზიფექციო საშუალებებით
	ყოველთვიურად
სასადილო ოთახის დალაგება	

	შიდა ფანჯრების განმენდა; კარებისა და ჩარჩოების წმენდა; რაფების დასუფთავება; მტვრის განმენდა ვერტიკალური ზედაპირებიდან	
	ყოველ ექვს თვეში	
	იატაკის მოხეხვა და გაპრიალება	
	ყოველწლიურად	
	ავეჯის განმენდა	
	სანათურე მოწყობილობების განმენდა	
	წალღების განმენდა	
	საჭიროების მიხედვით	
	ლაქებისა და ნაფეხურების განმენდა	
სპორტული დარბაზის დალაგება	ყოველდღიურად	
	მტვრის განმენდა ჰორიზონტალური ზედაპირებიდან მტვრის განმენდა იატაკიდან (სამჯერ დღეში)	
	მაყურებელთა სკამების ქვეშ განმენდა	
	ყოველთვიურად	
	მაყურებლის სკამების ნამიანი საწმენდით განმენდა	
	ფანჯრების შიგნიდან განმენდა	
	ყოველწლიურად	
	ნათურების განმენდა	
	მტვრის აღება კედლებიდან	

	საჭიროების შემთხვევაში, იატაკის შეკეთება
	საჭიროების მიხედვით
	დადგირილი სითხის განმენდა მაყურებლის სკამებიდან
	იატაკიდან და სკამების ქვეშ დაღვრილი სითხის განმენდა
დარბაზისა და სცენის დალაგება	ყოველკვირეულად
	მტვრის განმენდა სკამებიდან და ზედაპირებიდან
	იატაკის მონმენდა
	კარის მინების განმენდა
	ყოველწლიურად
	სანათურე მონყობილობების განმენდა
	ფალუზების განმენდა
	დადგირილი სითხის დაუყოვნებლივ მონმენდა; ნაგვის დაუყოვნებლივ აკრეფა
სამუშაო და მოსასვენებელი ოთახების დალაგება	ყოველდღიურად
	მტვრის განმენდა მერსებიდან, კარადებიდან, მაგიდებიდან, სკამებიდან, ნიგნის თაროებიდან და ტელეფონიდან
	იატაკის მონმენდა
	ხალიჩის მტვერსასრუტით განმენდა
	სანაგვე ყუთების დაცარიელება, საჭიროების შემთხვევაში, მათი გარეცხვა
	ფალუზების გასწორება
	ხალიჩიდან ლაქების განმენდა

	ტილეფონების სადენზიფიკაციო საშუალებებით განმენდა	
	კარის მინების განმენდა	
	ლაქების განმენდა კედლებიდან და რაფებიდან	
	ყოველთვიურად	
	ფანჯრების შიგნიდან განმენდა	
	კარებისა და ჩარჩოების გასუფთავება	
	კარადების მინების განმენდა	
	იატაკის მოწმენდა და მოპრიალება	
	ყოველწიურად	
	ავეჯის განმენდა	
	სანათურე მონყობილობების განმენდა	
	წალღუბების განმენდა	
	საჭიროების მიხედვით იატაკის მოხეხვა და გაპრიალება	
	საჭიროების მიხედვით	
	დადვრილი სითხის მოწმენდა	
	ხაღირის განმენდა	
	ყოველდღიურად	
გარე ტერიტორიის განმენდა		
	ნაგვის შეგროვება	
	სანაგვე ყუთების დასუფთავება და გარეცხვა	
	დროშის დაშვება და დაკეცვა საჭიროების შემთხვევაში	

	ყოველკვირულად შესასვლელბისა და ბილიკების დასუფთავება
	სათამაშო მოედნის აღჭურვილობების შემონახვა
	შესასვლელბის მორეცხვა
	ყოველწლიურად (სეზონურად) მიწის ფოცხით მოსწორება
	ავტოსადგომების დასუფთავება და მორეცხვა
	საჭიროების მიხედვით
	მორწყვა
	გაზონების მოთიბვა
	გარე კედლებიდან ნაწერების ნაშლა
	ფოლობების შემონახვა
	გარე ფანჯრების განმენდა
	ავტოსადგომის დასუფთავება და მორეცხვა
	ხეების გასხლვა
	სკოლის ტერიტორიის დაბარვა

დანართი 5 ინვენტარის ჩამონათვალის ნიმუში

დამლაგებლებმა სანმენდი საშუალებებისა და ხელსაწყოების დოკუმენტაცია უნდა აწარმოონ

სანმენდი საშუალებები

- ცვილი მოსაპრიალებლად;
- ფანჯრის სანმენდი;
- სადენზიფექციო საშუალება;
- იატაკის ღრიჭობის ამოსავსები;
- გამსხნელი;
- შვაბრა;
- მოსაპრიალებელი შვაბრა;
- მტვერსასრუტი (ხალიჩის);
- მტვერსასრუტი (მოსამშრალბელი);
- შვაბრის ვედრო;
- გასაწერი ხელსაწყო;
- დამლაგებლის ურიკა;
- მტვრის სანმენდი შვაბრა;
- სველი ადგილების სანმენდი შვაბრა;
- მტვრის სანმენდი შვაბრის სახელური;
- სველი ადგილების სანმენდი;
- შესასხურებელი;
- გასაპრიალებელი ბალიშები (თეთრი);
- ასაფხეკი საშუალება;
- სანმენდი;
- შესასხურებელი სითხე;
- ხალიჩის სანმენდი;
- სანმენდი ქაფი (საშხაპეებისთვის);
- სანმენდი (ფოსფორული მჟავის ბაზაზე).

ხელსაწყოები

- სახეხი ბალიშები (ლურჯი);
- მოსაპრიალებელი ბალიშები (წითელი);
- ღრუბლები სახეხი ზედაპირით;
- მტვრის სანმენდი ქსოვილი;
- შალის სანმენდები;
- აბაზანის სანმენდი ღრუბელი;
- შვაბრა სათლით;
- რბილი პირსახოცი;
- საზომი ჭიქა.

**დანართი 6 სკოლის შენობის სტრუქტურის სააუდიტორო ფორმის ნიმუში
სკოლის შენობის სტრუქტურა**

სკოლის დასახელება:		შემონმების თარიღი:			
რეგიონი/დასახელება:		ფორმის შემვსების სახელი:			
კომპონენტი	მდგომარეობა	შენიშვნები			ადგილმდებარეობა
დაახასიათეთ ჩამოთვლილი კომპონენტები. დატოვეთ შეუსებელი თუ ასეთი კომპონენტი არ არსებობს.	შეარჩიე ერთი	თუ არადა- მაკმაყოფი- ლებელია, აღწერე პრობ- ლემის არსი			სკოლაში სად მდებარეობს არადა მაკმაყოფილებელი კომპონენტი?
		დამაკმაყოფილებელია	არადა- მაკმაყოფილებელია		
კოჭები/დირეები					
სტრუქტურული კედლები					
პირველი სართული					
ზედა სართული					
სახურავის სტრუქტურა					
კიბეები					
სვეტები					
ზოგადი შენიშვნები:					

დანართი 7

შენობებისა და ობიექტების ელემენტებისა და ფართების აუდიტის/
ინსპექციის პერიოდულობა (ნიმუში)

* ობიექტზე არსებული განსაკუთრებული ტიპის საინჟინრო და ტექნოლოგიური დანადგარების აუდიტის პერიოდულობა დგინდება შესაფერისი ორგანიზაციების მიერ, რომლებიც ამ ობიექტებზე დანადგარების ექსპლუატაციას ეწევიან (მაგალითად, „საქტრანსგაზი“ ან გათბობის სისტემა-დანადგარების დამმონტაჟებელი ფირმა);

#	შენობებისა და ობიექტების ელემენტები და ფართები	აუდიტის პერიოდულობა (X თვეში ერთხელ)	შენიშვნები
1	სახურავები	3-6	
2	ხის კონსტრუქციები და სადურგლო ნაკეთობანი	6-12	
3	ქვის კონსტრუქციები	12	
4	რკინა-ბეტონის კონსტრუქციები	12	
5	შენობების პანელები და პანელების შორისი შეერთებები	12	
6	შენობების კონსტრუქციებში ჩაყოლებული მეტალის დეტალები ანტიკოროზიული საფარის გარეშე	ექსპლუატაციის დაწყებიდან 10 წელიწადში, შემდეგ – ყოველ 3 წელიწადში	დათვალიერება ტარდება 5-6 კვანძის გახსნის და დათვალიერების გზით
7	ჩაყოლებული მეტალის დეტალები ანტიკოროზიული საფარით	ექსპლუატაციის დაწყებიდან 15 წელიწადში, შემდეგ – ყოველ სამ წელიწადში	დათვალიერება ტარდება 5-6 კვანძის გახსნის და დათვალიერების გზით
8	ღუმელები, სამზარეულოს სავენტილაციო მილები, საკვამურები, საკვამური მილები	3	დათვალიერება და განმენდა ტარდება გათბობის სეზონის დაწყების წინ და მისი მიმდინარეობისას
9	გაზსადენები	3	
10	სავენტილაციო არხები	12	
11	ოთახებში, სადაც დამონტაჟებულია გაზის დანადგარები	3	
12	შიდა და გარე მოპირკეთება	6-12	
13	იატაკები	12	

14	სახელურები და დამცავი გისოსები კიბეების უჯრედების ფანჯრებზე	6	
15	წყალგაყვანილობის, კანალიზაციის, ცხელი წყლის სისტემები	3-6	
16	ცენტრალური გათბობის სისტემები – ძირითად ფუნქციონალურ ოთახებში	3-6	დათვალიერება ხორციელდება გათბობის სეზონზე
17	სარდაფებში, სხვენებში, კიბის უჯრედებზე	2	“ – “
18	გათბობის მილები, ქვაბები და საქვაბე დანადგარები	2	
20	ნაგავსაყრელები/ბუნკერები	ყოველთვიურად	
21	ელექტროდანადგარები		
21.2	• დაფარული ელექტროგაყვანი-ლობა და გაყვანილობა ლითონის მილებში	6	
21.3	• სამზარეულოს ღუმელები/ქურები	6	
21.4	• სანათებლები დამხმარე სათავსოებში (კიბეებსა და ვესტიბულებში, ა.შ)	3	
22	ხანძარსაწინააღმდეგო სისტემები	ყოველთვიურად	
23	საკომუნიკაციო სისტემები	ყოველთვიურად	
24	ელექტროდანადგარები გათბობის საქვაბეების, ბოილერების, სახელოსნოების, ფეკალური და დრენაჟის წყალსაქაჩი სისტემებისთვის	2	
25	შენობის შიდა ქსელები, დანადგარები და დაცვის მართვის პულტები	3	
26	ძირითადი ფუნქციური და დამხმარე სათავსოები – კიბეები, ტამბურები, ვესტიბიულები, სარდაფები, სხვენები და სხვა.	12	

დანართი 8

შენობა-ნაგებობების კაპიტალური რემონტისას განხორციელებული დამატებითი სამუშაოების ჩამონათვალი

1. შენობების სრული დათვალიერება და საპროექტო ხარჯთაღრიცხვის შედგენა;
2. შენობების გეგმარების შეცვლა, მისი ძირითად ტექნიკუ-ეკონომიკური მახასიათებლების შეცვლის გარეშე;
3. ფუნქციური ფართების გაფართოება დამხმარე ფართების შემოერთების ხარჯზე;
4. ფართების ინსოლაციის გაუმჯობესება;
5. ცენტრალური გათბობის ახალი სისტემის დამონტაჟება ან შეცვლა საქვაბების, თბოგაყვანილობისა და ბატარეების დამონტაჟებით; ღუმელების ხელახლა აღჭურვა მათ სხვა საწვავზე გადასაყვანად;
6. ცივი და ცხელი წყალმომარაგების, კანალიზაციის, გაზმომარაგების სისტემების დამონტაჟება, მათი შეერთებით ცენტრალურ მაგისტრალბთან;
7. ლიფტების, ნაგავსაყრელების მოწყობა;
8. ხანძარსაწინააღმდეგო და ბოლგამყვანი ავტომატური სისტემების დამონტაჟება;
9. გათბობის ქვაბების, სისტემების, ბატარეების, გათბობის პუნქტებისა და ინჟინერული დანადგარების ავტომატიზაცია და/ან კომპიუტერიზაცია და/ან დისპეტჩერიზაცია;
10. ეზოს ტერიტორიების კეთილმოწყობა:
 - ა. ქვაფენილის დაგება;
 - ბ. ასფალტირება;
 - გ. გამწვანება;
 - დ. დამხმარე ნაგებობების აგება;
 - ე. შემოღობვა;
 - ვ. საბავშვო, სპორტული (სტადიონების გარდა) და საყოფაცხოვრებო მოედნების მოწყობა;
11. ავარიული შენობების დემონტაჟი;
12. სახურავების კონსტრუქციების შეცვლა;
13. სხვენების ფართების ფუნქციურ ოთახებად გადაკეთება;
14. შენობის შიდა საინჟინრო ქსელების შეცვლა;
15. სარესტავრაციო-შეკეთების სამუშაოების წარმოება;

დანართი 9 – სკოლის მოვლა-პატრონობის შესახებ მომხმარებლის აზრის შეფასების ფორმის ნიმუში

(provided by the Michigan School Business Officials (MSBO)).

საგანმანათლებლო დაწესებულებამ შეიძლება ეს ფორმა ნიმუშად გამოიყენოს საკუთარი შეფასების ფორმის შესამუშავებლად. შესაძლოა ყველა პუნქტი არ შეესაბამებოდეს ყველა სკოლას. ეს არის მხოლოდ რესურსი და არა სტანდარტი ან ნორმა.

დასუფთავების სამსახური

1 – ვეთანხმები, 2 – ნეიტრალური, 3 – არ ვეთანხმები

შეფასება	1	2	3
ჩემი სამუშაო ადგილი/ტერიტორია ყოველთვის სუფთაა			
ჩემს სამუშაო ადგილზე იშვიათად ან არასდროს არ მხვდებიან მწერები			
ჩემს სამუშაო ადგილზე იშვიათად ან არასდროს არ მხვდებიან მღრღნელები			
იატაკები სუფთაა			
დასხმული ან ჩამოღვენილი უმაღვე ინმინდება			
საპირფარეშო ოთახები სუფთაა			
საპირფარეშო ოთახებში არ არის მოხატული კედლები			
სასკოლო ეზო/ტერიტორია სუფთაა, დალაგებული			
გრაფიტი (კედლებზე ნახატები/წარწერები) სუფთავდება 24 საათის განმავლობაში			
ქალაქი, ბოთლები და სხვა დაყრილი ნაგავი მალე ლაგდება			
თოვლი და ყინული მალე ინმინდება			
დასუფთავების მოსამსახურეები არ ფლანგავენ დროს			
დასუფთავების სამსახურის მუშაკები გულისხმიერნი არიან და შეუძლიათ კარგი თანამშრომლობა			
ზოგადად, კმაყოფილი ვარ დასუფთავების სამსახურის მუშაობით			
სულ			

შენახვის სამსახური

1 – ვეთანხმები, 2 – ნეიტრალური, 3 – არ ვეთანხმები

შეფასება	1	2	3
ჩემი სამუშაო არეალი კარგად არის შენახული			
გადამწვარი ნათურები/განათებები დროულად იცვლება			
შეკიდული ჭერის ფილები იცვლება დაბინძურების ან გატეხვის შემთხვევაში			
გაუთვალისწინებელი შენახვის/შეკეთების სამუშაოები დროულად სრულდება			
უსაფრთხოებასთან დაკავშირებული სამუშაოები უმაღვე სრულდება			
შენახვის სამსახურის თანამშრომლები უსაფრთხოების ზომებს მუდამ იცავენ			
შენახვის სამსახურის თანამშრომლები არასდროს არ აწუხებენ მოწაფეებს და სასწავლო პროცესს არ აფერხებენ			
შენახვის სამსახურის მუშაკები გულისხმიერნი არიან და შეუძლიათ კარგი თანამშრომლობა			
ზოგადად, სკოლის შენახვის სამსახურის მუშაობით კმაყოფილი ვარ			
სულ			