

განათლება და მუზეუმი

ნინო გედევანიშვილი

MUSEUM AND EDUCATION

NINO GEDEVANISHVILI





პუბლიკაცია მომზადდა და გამოიცა ევროკავშირისა და გერმანიის მთავრობის მიერ ერთობლივად დაფინანსებული პროექტის - „მონყენილობის, მტვრისა და რღვევის მიღმა - მუზეუმები, როგორც სიცოცხლის მანძილზე სწავლის სივრცეები კულტურათაშორისი დიალოგისთვის (A-MUSE-ALL)“ ფარგლებში.

პროექტს ახორციელებს სახალხო უნივერსიტეტთა გერმანული ასოციაციის საერთაშორისო თანამშრომლობის ინსტიტუტი (dvv international).

dvv international

თბილისის პროექტთა ბიურო

ტელ./ფაქსი: (+995 32) 913475, 251752

ელ. ფოსტა: info@dvv-international.ge

www.dvv-international.de

www.dvv-international.ge

www.amuse-all.net

ISBN 978-99940-980-1-9

The publication was prepared and released in the framework of the project “Beyond Boredom, Dust and Decay – Museums as Life Long Learning Spaces for Intercultural Dialogue (**A-MUSE-ALL**)” which is co-funded by the EU and the Federal Republic of Germany.

The project is being implemented by the Institute for International Cooperation of the German Adult Education Association – **dvv international**.

dvv international

Project Office Tbilisi, Georgia

Phone/Fax: (+995 32) 913475, 251752

E-mail: info@dvv-international.ge

www.dvv-international.de

www.dvv-international.ge

www.amuse-all.net



განათლება და მუზეუმი

ნინო გედევანიშვილი

MUSEUM AND EDUCATION

Nino Gedevanishvili

ავტორი
ნინო გედევანიშვილი

დიზაინი
საქართველოს ეროვნული
მუზეუმის დიზაინერთა ჯგუფი

ფოტომასალა
გურამ ბუმბიაშვილი

სარჩევი

INTRODUCTIONS	6	7. მოხალისეები მუზეუმში	58
1. წინასიტყვაობა	7	7.1 საქმიანობის ასპარეზი.....	60
2. მუზეუმები და განათლება	8	7.2 მოხალისეები საქართველოს ეროვნულ მუზეუმში.....	64
2.1 სამუზეუმო განათლების ისტორიიდან.....	9	8. თანამშრომლობა პარტნიორებთან	65
2.2 მუზეუმების ახალი ფუნქცია	13	9. საჯაროობა, როგორც განათლების ხელშეწყობის საშუალება	69
3. მუზეუმის საგანმანათლებლო მიმართულების განვითარება და მართვა	15	10. მუზეუმის კოლექცია - პროგრამების ძირითადი წყარო	70
3.1 საგანმანათლებლო პოლიტიკის /სტრატეგიის მნიშვნელობა.....	18	10.1 პროგრამის განხორციელების გზები	73
3.2 მუზეუმის საგანმანათლებლო პოლიტიკის პრინციპებისა და პრიორიტეტების შეფასება	19	10.2 რეკომენდაციები, რომლებიც გამოგადგებათ საგანმა- ნათლებლო პროგრამის მომზადებისას.....	74
4. მუზეუმი და სკოლა	23	11. პრაქტიკული მაგალითები	75
4.1 საგანმანათლებლო რესურსები.....	26	11.1 არტეფაქტის შესწავლის მოდელი	75
4.2 გარემო სწავლისთვის	27	11.2 განვითრება, აღზრდა და განათლება	78
4.3 დაგეგმილი ვიზიტი — წარმატების საწინდარი.....	30	კონკრეტული ამოცანები	79
4.4 ოჯახური პროგრამები.....	33	11.3 გაკვეთილის მომზადების გზამკვლევი	80
5. ზრდასრულთა განათლება მუზეუმში	35	11.4 გაკვეთილის ნიმუში	82
5.1 მუზეუმები, როგორც სიცოცხლის მანძილზე სწავლის სივრცეები	38	11.5 თამაში - არაფორმალური განათლების ინსტრუმენტი..	87
5.2 ევროპული გამოცდილება.....	40	11.6 კურატორული თამაშის მოდელი.....	88
5.3 კულტურათაშორისი დიალოგი მუზეუმში.....	43	12. საგანმანათლებლო პროგრამის დაგეგმვა	95
5.4 პროფესიული განვითარების პროგრამები	46	12.1 როგორ განვსაზღვროთ პროგრამის ხარჯები	97
6. აუდიტორიის გაფართოებაზე ორიენტირებული და სოციალური პროგრამები /OUTREACH PROGRAMMES/	49	13. დასკვნა	101
6.1 საგანმანათლებლო მოძრავე გამოფენები	51	ლიტერატურა	102
6.2 საველე ექსკურსიები	52		
6.3 მუზეუმის თეატრი.....	55		

INTRODUCTION

The Museum and Education Handbook is a realistic guide to setting up and running education services in all types of museums, even the smallest. The Handbook is designed for museums, which are planning to implement different educational programmes and activities and/or to create educational departments within their structures. The information and recommendations collected in this guide can be used by museum workers, students and teachers involved in educational activities. Among others, the book presents the following topics: Role of museums in Education; Types of educational activities in museum, Development and management of museum education. Modern scientific studies as well as documents elaborated by international organizations on this subject are being used when presenting the big picture. The sections of the book on Preparation and planning of educational programs, guidelines and methods of museum education are based on the studies conducted by the author in the Smithsonian Institute as well as on the practical experience of the Georgian National Museum.

The Georgian National Museum started active work on development of the educational direction in 2005. Education is one of the Museum's priorities. Starting from 2005 the Museum implemented different pro-

grams on the basis of the Educational centre. As a result of the cooperation with international and local partners an information base has been created in the Museum. As today the Georgian National Museum is considered the leader in this sphere, we would like to share gained experience and knowledge with all the stakeholders, in order to help museums of Georgia to cope with this important issue.

Nino Gedevanishvili

1. წინასიტყვაობა

წინამდებარე მეთოდური სახელმძღვანელო განკუთვნილია მუზეუმებისთვის, რომლებიც გეგმავენ საგანმანათლებლო საქმიანობის წარმოებას, საგანმანათლებლო განყოფილებების შექმნას, სასწავლო პროგრამების ორგანიზებას. სახელმძღვანელოში თავმოყრილი ინფორმაცია და რეკომენდაციები შესაძლოა გამოიყენონ საგანმანათლებლო მიმართულებაში ჩართულმა მუზეუმის თანამშრომლებმა, სტუდენტებმა, მასწავლებლებმა. წიგნში განხილულია ისეთი თემები, როგორცაა მუზეუმების როლი საგანმანათლებლო სივრცეში, მუზეუმის საგანმანათლებლო საქმიანობის სახეები, სამუზეუმო განათლების განვითარება და მართვა. დიდი სურათის მიმოხილვისას გამოყენებულია თემატური თანამედროვე სამეცნიერო ნაშრომები, აგრეთვე, საერთაშორისო ორგანიზაციების მიერ შემუშავებული დოკუმენტები. ნაშრომის თავები, რომლებიც ეხება საგანმანათლებლო პროგრამების მომზადებას, დაგეგმვას, ძირითადი პრინციპებისა და სამუზეუმო განათლების სწავლების მეთოდებს, ეფუძნება ავტორის მიერ სმითსონიანის ინსტიტუტში ჩატარებულ კვლევებსა და ეროვნული მუზეუმის პრაქტიკულ გამოცდილებას.

საქართველოს ეროვნულმა მუზეუმმა საგანმანათლებლო მიმართულების განვითარებაზე აქტიური მუშაობა 2005 წლიდან დაიწყო. განათლება მუზეუმის ერთ-ერთი პრიორიტეტია. 2005 წლიდან მოყოლებული საგანმანათლებლო ცენტრის

ბაზაზე მუზეუმმა მრავალფეროვანი პროგრამები განახორციელა. საერთაშორისო და ადგილობრივ პარტნიორებთან მჭიდრო თანამშრომლობის შედეგად მუზეუმში საინფორმაციო ბანკი შეიქმნა. დღეს, როდესაც ეროვნული მუზეუმი ამ მიმართულებით ლიდერია, გვინდა დაგროვილი გამოცდილება და ცოდნა ყველა დაინტერესებულ მხარეს გავუზიაროთ, რათა ხელი შევუწყოთ საქართველოს მუზეუმებს ამ მნიშვნელოვანი ამოცანის განხორციელებაში.

წინო გედევანიშვილი

საქართველოს ეროვნული მუზეუმის
საგანმანათლებლო მიმართულების ხელმძღვანელი

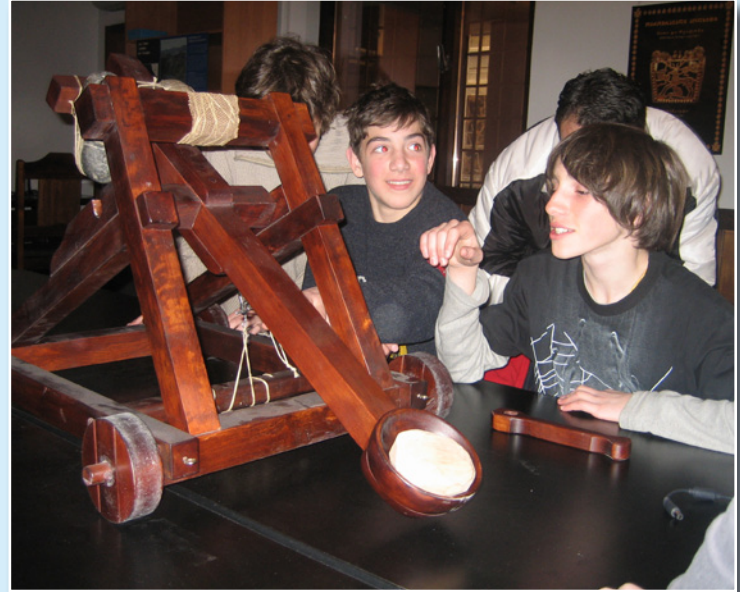
2. მუზეუმები და განათლება

21-ე საუკუნეში მუზეუმების საგანმანათლებლო პოტენციალი ხელახლა შეფასდა. ყველა დონეზე განიხილება იდეა, რომ სწავლისა და 21-ე საუკუნის უნარების ათვისების პროცესში მუზეუმების როლი განუზომლად დიდია.

საგანმანათლებლო მიმართულება აღარ მოიაზრება, როგორც მუზეუმის დამატებითი სეგმენტი, არამედ მან ძირითადი ფუნქცია შეიძინა. კვლევებმა გამოავლინა, რომ კომუნიკაციისა და სწავლისთვის მუზეუმი მართლაც უზრუნველყოფს მასტიმულირებელ გარემოს, რომელიც შესაძლებელია ინდივიდუალურ მოთხოვნებსა და სურვილებს მოერგოს.

მასტიმულირებელი გარემო, თავის მხრივ, უზრუნველყოფს პროაქტიური/ქმედითი სწავლების სივრცეს ინდივიდუუმებისა და ჯგუფებისთვის. ამ კონტექსტში სწავლება ერთდროულად პერსონალურიცაა და კოლექტიურიც, კერძოც და საზოგადოებრივიც.

სამუზეუმო განათლება ზოგადად კომუნიკაციურ, სწავლაზე ორიენტირებულ, ექსპერიმენტულ და თვითმართვად მიდგომას ეფუძნება.

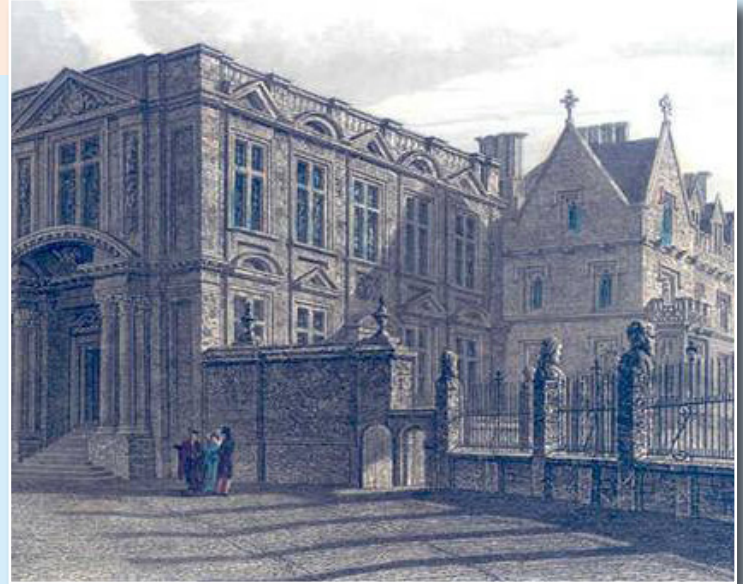


2.1 სამუზეუმო განათლების ისტორიიდან

მუზეუმი იმთავითვე საგანმანათლებლო სივრცედ მოიაზრებოდა. პირველი მუზეუმი Ashmolean museum 1683 წელს ბრიტანეთში დაარსდა. ამ დროს სიტყვა მუზეუმი თავისთავად სიახლე იყო.

რამდენიმე წლის შემდეგ (1706) წიგნში The New World of Words (სიტყვათა ახალი სამყარო) მუზეუმი განიმარტება, როგორც სწავლული ადამიანის დასვენებისთვის განკუთვნილი საზოგადოებრივი სივრცე (Public Place for the resort of learned men).

მაგრამ ადრეული მუზეუმები ე.წ. „კურიოზების კაბინეტები“ მხოლოდ მეცნიერებისა და სამეფო კარის წარმომადგენლებისთვის იყო ხელმისაწვდომი. ჩვეულებრივ, ადამიანებისთვის მუზეუმის კარი დახურული იყო.



ემმოლენის მუზეუმი ძველი ლითოგრაფია

ცნობილი პალეონტოლოგის უილიამ ბუქლანდის 1823 წლის 15 თებერვლის ლექცია ემმოლენის მუზეუმში. ლითოგრაფია

მუზეუმები და განათლება

მე-18 საუკუნის ენციკლოპედიური მუზეუმები ევროპული საგანმანათლებლო ეპოქის წიაღში ჩაისახა. პრაქტიკულად საზოგადოებრივი მუზეუმების დაარსება დაკავშირებულია ადამიანისა და მოქალაქის უფლებათა დეკლარაციასთან (ფრანგ. Déclaration des roits de l'Homme et du Citoyen).

პოლიტიკური მანიფესტი მიიღეს ეროვნული წარმომადგენლობითი ასამბლეის შეკრებაზე, ვერსალში, 1789 წლის 26 აგვისტოს, საფრანგეთის რევოლუციის დროს. დეკლარაცია იყო რევოლუ-

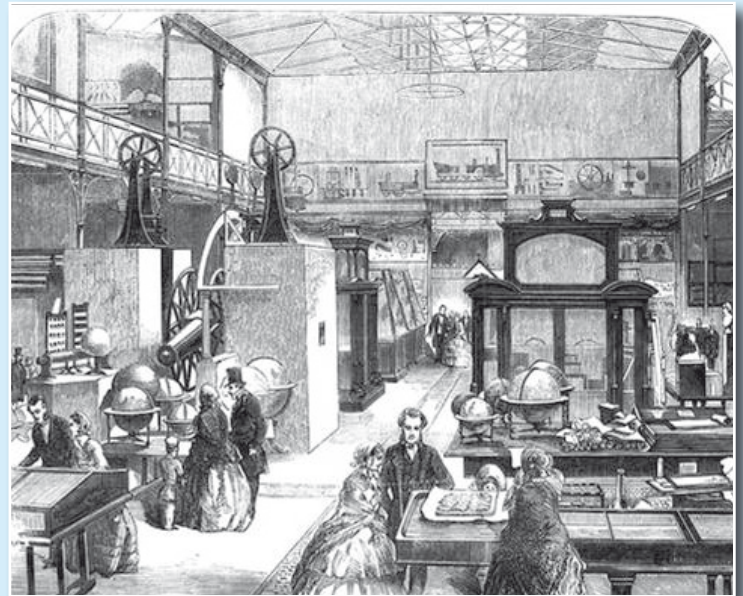
ციის შედეგად მიღებული უმთავრესი დოკუმენტი, რომელმაც ადამიანის ინდივიდუალური და კოლექტიური უფლებები განსაზღვრა. მანიფესტის იდეური საფუძველი ფრანგი განმანათლებლების ფილოსოფიური შეხედულებები გახდა.

1793 წელს გახსნილი ლუვრის მუზეუმი პირველი საზოგადოებრივი მუზეუმია, რომელიც დაარსდა, როგორც სახელმწიფო განათლების სისტემის ნაწილი.



მუზეუმები და განათლება

მე-19 საუკუნეში მუზეუმებმა ახალი პერსპექტივები დასახეს. ბრიტანეთის მეცნიერებისა და ვიქტორია და ალბერტის (Victoria and Albert Museum) მუზეუმები პირველი პრეცედენტია, როდესაც კოლექცია მიზანმიმართულად შექმნილი იყო სამეცნიერო აღმოჩენების, პროგრესისა და საუკეთესო დიზაინის მიღწევების წარმოსაჩენად. იმავდროულად, მას ორმაგი დატვირთვა ჰქონდა - საგანმანათლებლო და ეკონომიკური. მე-19 საუკუნის ბოლოს საზოგადოების ნაწილმა აღმოაჩინა და გააცნობიერა, რომ მუზეუმი განათლების მისაღებად მართლაც უნიკალური სივრცეა.



ბრიტანეთის მეცნიერების მუზეუმი, მუზეუმის გზამკვლევი თავფურცელი, 1869 წელი, ლითოგრაფია

მუზეუმები და განათლება

1880 წელს ნიუ-იორკში, მეტროპოლიტენ მუზეუმის ახალი შენობის გახსნის ცერემონიაზე, Joseph H. Choate ჯოზეფ ქოტმა აღნიშნა, რომ მათი მიზანი კიდევ ერთი კუროზების კაბინეტის გახსნა კი არა, ისეთი კოლექციის შეგროვება და შესწავლაა, რომელიც გაანათლებს ადამიანებს.

მე - 20 საუკუნის დასაწყისიდან ბევრ ქვეყანაში მუზეუმის საგანმანათლებლო ფუნქციის აღიარება სახელმწიფო დონეზე დაიწყო. მიუხედავად ამისა, საერთაშორისო დონეზე პრობლემა სერიოზული, სისტემატიზირებული სახით მხოლოდ 1951 წლიდან წარმოჩინდა, როდესაც მუზეუმების საგანმანათლებლო როლისადმი მიძღვნილი იუნესკოს სემინარისთვის დაიწყო მზადება.

სემინარი 1952 წელს ბრუკლინში გაიმართა. შეიძლება ითქვას, რომ ეს იყო სამუზეუმო განათლების სამეცნიერო მიდგომის დასაწყისი საერთაშორისო დონეზე.



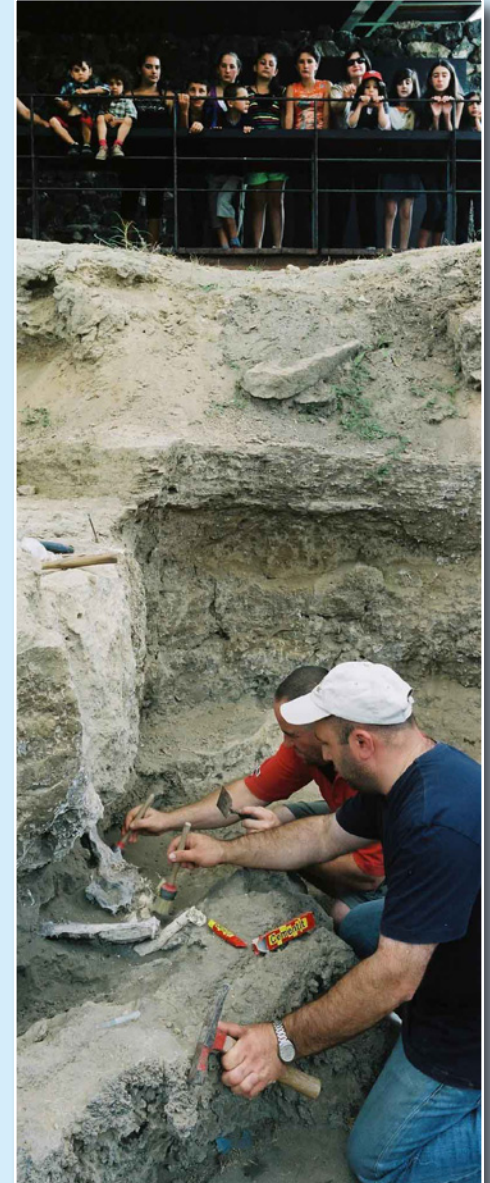
მეტროპოლიტენ მუზეუმი

2.2 მუზეუმების ახალი ფუნქცია

მუზეუმის საგანმანათლებლო ფუნქციაზე ბევრს საუბრობდნენ, მაგრამ ის, უპირველესად, მოიაზრებოდა, როგორც წარსულის საცავი და პრეზენტატორი.

მე-20 საუკუნის დასასრულს ახალი გამოწვევების ფონზე მუზეუმებმა სერიოზული ცვლილებები შეიტანეს თავის პოლიტიკაში და ახალი მისია იკისრეს - ორიენტირი დამთვალიერებელზე - ახალი მუზეუმის ქვაკუთხედი გახდა. დღეს მუზეუმი საზოგადოების განვითარების ერთ-ერთი ძირითადი სტიმულატორია.

საქართველოს ეროვნული მუზეუმის სპეციალური საგანმანათლებლო პროგრამა, რომელიც გულისხმობს არქეოლოგიური გათხრების პროცესის, აღმოჩენებისა და ვიზუალური მასალის გაცნობას არქეოლოგების თანხლებით. დმანისის საველე მუზეუმი. 2009 ▶



მუზეუმები და განათლება

ქვემოთ მოყვანილი მაჩვენებლები ასახავს, თუ რა შეიცვალა 21-ე საუკუნის მუზეუმში გასულ საუკუნესთან შედარებით.

80-20 საუკუნის მუზეუმი	21-ე საუკუნის მუზეუმი
შინაარსზე ორიენტირებული	კომბინირებული - აუდიტორიასა და შინაარსზე ორიენტირებული
ძირითადად ხელშესახები მატერიალური ობიექტები	მატერიალურისა და ვირტუალურის კომბინაცია
ერთმიმართულებიანი ინფორმაცია (ინსტიტუცია ინფორმაციას წარმოუდგენს აუდიტორიას)	მულტი-მიმართულებიანი (თანამშრომლობის გამოცდილება, ჩართულნი არიან ინსტიტუცია, აუდიტორია და სხვები)
ფოკუსირება პრეზენტაციასა და ჩვენებაზე	ფოკუსირება აუდიტორიის ჩართულობასა და გამოცდილებაზე
აქცენტირება ცოდნის გაზრდაზე	აქცენტირება ცოდნის გაზრდასა და 21-ე საუკუნის უნარებზე
მოქმედებს დამოუკიდებლად	მოქმედებს მხოლოდ პარტნიორებთან მჭიდრო თანამშრომლობით

სქემაზე მოცემული მონაცემები სამუზეუმო სექტორის დიდი სურათის კვლევის შედეგობრივ დასკვნებს წარმოადგენს. პრაქტიკულად ის ასახავს მუზეუმების ფუნქციონირების სტრატეგიასა და ტრანსფორმაციას, რაც მუზეუმებმა განიცადა და განიცდის 21-ე საუკუნის გამოწვევების ფონზე

3. მუზეუმის საგანმანათლებლო მიმართულების განვითარება და მართვა

საგანმანათლებლო მიმართულება დამთვალიერებელზე ორიენტირებული მუზეუმის განუყოფელი ნაწილია. 1965 წელს მუზეუმების საერთაშორისო კომიტეტის (ICOM) მე-8 გენერალურ ასამბლეაზე ICOM-ის ოფიციალური პოლიტიკის სახით მიიღეს დეკლარაცია, რომლის თანახმადაც, მუზეუმების მზარდი საგანმანათლებლო როლის გათვალისწინებით, სავალდებულოა, მუზეუმებს საშტატო განრიგში კვალიფიცირებული პედაგოგებიც ჰყავდეთ. მაგრამ ჯერ კიდევ არსებობს ბევრი მუზეუმი, რომლებსაც საგანმანათლებლო განყოფილებები არ გააჩნიათ. მაშინაც კი, როდესაც მუზეუმი გადანყვეტილებას იღებს, გაითვალისწინოს დამთვალიერებელთა ინტერესები და საგანმანათლებლო განყოფილებას ხსნის, ყველაფერი შემოიფარგლება ერთი თანამშრომლის დანიშვნითა და მიზერული ბიუჯეტით.

ზოგიერთ ქვეყანაში, მათ შორის საქართველოშიც, თავს იჩენს სხვა პრობლემაც. არ არსებობს საზოგადოებრივი დაკვეთა საგანმანათლებლო პროგრამებზე. ეს გამოწვეულია

იმით, რომ საზოგადოების დიდი ნაწილისთვის მუზეუმის საგანმანათლებლო პოტენციალი სრულიად უცნობი და უცხო თემაა.

ამიტომ მუზეუმებმა უნდა გამოიყენონ ყველა საშუალება, რათა ამ საკითხის მიმართ ინტერესი გაიზარდოს. ეს განსაკუთრებით ნარმატიებულია რეგიონალურ მუზეუმებში ადგილობრივი საზოგადოების ჩართვის გზით. ამ საკითხს უკავშირდება მუზეუმის ე.წ. გარე აქტივობებიც, რომლებიც, ერთი მხრივ, ხელს უწყობს აუდიტორიის გაფართოებას, მეორე მხრივ, კი, ბუნებრივია, აყალიბებს ცნობიერებას. მუზეუმის გარე აქტივობები საგანმანათლებლო მიმართულების ერთ-ერთი სეგმენტია, რომელსაც მოგვიანებით დავუბრუნდებით.

BRITISH
LIBRARY

Museums and the internet

Roger Walshe

Head of Learning

Istanbul 28 May 2009



İSTANBUL
ARAŞTIRMALARI ENSTİTÜSÜ



მუზეუმის საგანმანათლებლო მიმართულების განვითარება და მართვა

მუზეუმის საგანმანათლებლო მიმართულების სპეციალისტებს აუცილებლად უნდა მიეცეთ შესაძლებლობა, აიმაღლონ კვალიფიკაცია, რათა მუდმივად იყვნენ სამუზეუმო და განათლების სიახლეთა საქმის ყურში. საჭიროა, მუზეუმის პედაგოგებსა და სხვა შესაბამის პერსონალს, მიეცეთ შესაძლებლობა, გაეცნონ განათლების სფეროში არსებულ თანამედროვე იდეებსა და ტენდენციებს; ურთიერთობა ჰქონდეთ ამ სფეროს წამყვან სპეციალისტებთან და, იმავდროულად, აუცილებელია რეგულარული კონტაქტი საგანმანათლებლო დაწესებულებებთან.

მუზეუმის ადმინისტრაცია პასუხისმგებელია იმ გადაწყვეტილებების მიღებაზე, რომლებიც გავლენას ახდენს მუზეუმის საგანმანათლებლო მიმართულების განვითარებაზე, კერძოდ, ფინანსებისა და ადამიანთა რესურსების გამოყოფაზე და სამომავლო გეგმების შემუშავებაზე. მუზეუმის კურატორებსა და მცველებს უნდა ესმოდეთ საგანმანათლებლო მიმართულების სპეციფიკა, რადგან მათ პირდაპირი კავშირი აქვთ საგანმანათლებლო

მიმართულების თანამშრომლებთან. სწორედ ამიტომ, ისინი ყველანაირად უნდა უწყობდნენ ხელს მუზეუმის პედაგოგებს.



ეროვნული მუზეუმის თანამშრომლები უცხოელ კოლეგებთან ერთად განიხილავენ სამუზეუმო განათლებასთან დაკავშირებულ საკითხებს

3.1 საგანმანათლებლო პოლიტიკის /სტრატეგიის მნიშვნელობა

განათლების პოლიტიკა მუზეუმში, განაპირობებს ამ სეგმენტის სისტემის ფუნქციონირებას. სამუზეუმო განათლება ორიენტირებულია საზოგადოებაზე, მაგრამ რეალურად მოიცავს ყველას ინტერესები, საკმაოდ რთული ამოცანაა. მუზეუმების საგანმანათლებლო სისტემა არ არის იმდენად მოქნილი, რომ პასუხობდეს საზოგადოების ყველა მოთხოვნას სწრაფად ცვალებად გარემოში.

ამიტომ პოლიტიკის შემუშავებისას პასუხისმგებელი პირები სრულად უნდა აანალიზებდნენ სიტუაციას, ზუსტად უნდა იცოდნენ, ვინ არის მათი მომხმარებელი, რა უნდა მას და რეალურად რა შეუძლია მუზეუმს.



ბრიტანელი ექსპერტების პრეზენტაცია თემაზე - განათლების პოლიტიკა მუზეუმში – სერთაშორისო სემინარი სტამბოლში. 2009 წელი

3.2 მუზეუმის საგანმანათლებლო პოლიტიკის პრინციპებისა და პრიორიტეტების შეფასება

ვინაიდან ყველა მუზეუმი თავისთავად უნიკალურია, აუცილებელია, სამოქმედო გეგმის განსასაზღვრად საგანმანათლებლო მიმართულების ხელმძღვანელმა, მუზეუმის თანამშრომლებთან ერთად, გაარკვიოს შემდეგი საბაზისო საკითხები:

გეოგრაფიული მდებარეობის გათვალისწინებით:

- საზოგადოების დიდ თუ მცირე ჯგუფებს ემსახურება მუზეუმი?
- სამრეწველო, ქალაქისა თუ სოფლის ტიპისაა მუზეუმის მიმდებარე რაიონები?
- რამდენად შეესაბამება მუზეუმი თავის გეოგრაფიულ მდებარეობას?

შესაბამისობა მოსახლეობის სოციალურ და კულტურულ სტრუქტურასთან:

- ვინ არის პოტენციური დამთვალიერებელი?
- რა ტიპის დამთვალიერებელი გვინდა ვიხილოთ მუზეუმში და რატომ?
- როგორია საზოგადოების კულტურული ტრადიციები: შესაძლებელია თუ არა ამ ტრადიციების დაკავშირება მუზეუმის მიზნებთან და პოლიტიკასთან?

შესაბამისობა სამუზეუმო საკითხებთან:

- როგორია კოლექციების ძირითადი თავისებურებანი?
- როგორია მათი წარმომავლობა?
- რამდენად შესწავლილია კოლექცია?
- დიგიტალიზირებულია თუ არა კოლექცია?
- არის თუ არა მონაცემთა ბაზა?
- რა ვალდებულებები აქვს მუზეუმს გარეშე სუბიექტებთან: სახელმწიფოსთან, ქალაქთან, სხვა დამფინანსებელ ორგანიზაციებთან თუ დონორებთან მიმართებაში?

შესაბამისობა ადამიანურ რესურსებთან მიმართებაში:

- რამდენი თანამშრომელია ჩართული საგანმანათლებლო საქმიანობაში?
- როგორია მათი კვალიფიკაცია?
- როგორია მათი გამოცდილება სამუზეუმო განათლების სფეროში?
- აქვს თუ არა კავშირი საგანმანათლებლო დაწესებულებებთან (სკოლებთან, უმაღლეს სასწავლებლებთან და სხვ.)?
- თუ აქვს, რომელ ასაკობრივ ჯგუფთან?

შესაბამისობა მატერიალურ-ტექნიკურ რესურსებთან:

- არსებობს თუ არა დამატებითი სივრცე საგანმანათლებლო პროგრამების განხორციელებისთვის?
- არსებობს თუ არა ტექნიკური აღჭურვილობა (აუდიო-ვიდეო აპარატურა, ეკრანი, პროექტორი, კომპიუტერი)?
- არსებობს თუ არა ტაქტიკური მასალა (ექსპონატების ასლები, ფაქტურების ნიმუშები, და სხვ.)?

შესაბამისობა ფინანსებთან:

- კონკრეტულად დაფინანსების რა წყაროები არსებობს საგანმანათლებლო პროგრამებისთვის?
- რა არის საგანმანათლებლო საქმიანობისთვის მუზეუმის ბიუჯეტის გამოყენების ყველაზე ეფექტური მეთოდი?
- არსებობს თუ არა დაფინანსების სხვა წყარო?
- გაქვთ თუ არა თანხების მოძიების გამოცდილება/ ან გყავთ თუ არა თანამშრომელი ან პარტნიორი, რომელიც დაგეხმარებათ თანხების მოძიებაში?

იმისდა მიუხედავად, დიდია თუ პატარა თქვენი მუზეუმი, საგანმანათლებლო პოლიტიკის განსაზღვრისას გაითვალისწინეთ შემდეგი რეკომენდაციები:

- ყველა საგანმანათლებლო აქტივობა უნდა უკავშირდებოდეს მუზეუმის მისიას, მიზნებსა და ფინანსურ სტრატეგიას;
- მუზეუმის ყველა თანამშრომელმა უნდა გაითავისოს თანამედროვე მუზეუმის სტრუქტურაში საგანმანათლებლო აქტივობის როლი;
- მკაფიოდ განისაზღვროს პასუხისმგებლობები (ვინ რას აკეთებს) და უფლებამოსილება (ვინ ვისთანა არის ანგარიშვალდებული);
- გაირკვეს საკომუნიკაციო არხები;
- საგანმანათლებლო ექსპერტიზა ინტეგრირებული უნდა იყოს ყველა გამოფენის დიზაინსა და ინტერპრეტაციაში;
- ყველა სამუზეუმო პროგრამა საზოგადოებრივ მოთხოვნას უნდა პასუხობდეს;
- ყველა სამუზეუმო პროგრამას უნდა ჰქონდეს ჩამოყალიბებული მიზნები და გაზომვადი ამოცანები;
- უნდა ჩამოყალიბდეს მუზეუმის მიზნები და სტრატეგია.

4. მუზეუმი და სკოლა



მუზეუმი და სკოლა

გარემო, რომელსაც უზრუნველყოფს მუზეუმი, საკმაოდ განსხვავდება ფორმალური განათლების ინსტიტუციებისგან, მაგალითად, როგორცაა სკოლა.

სკოლის მოსწავლეები მუზეუმის აუდიტორიის ერთ-ერთი მნიშვნელოვანი სეგმენტია და ამ ასაკობრივ ჯგუფზე გათვლილი პროგრამები მუზეუმების ძირითადი პროდუქტია. მუზეუმში ხშირი ვიზიტი არა მარტო ამყარებს კლასში მიღებულ ცოდნას, არამედ მოზარდებში სამყაროსადმი განსაკუთრებულ დამოკიდებულებას აყალიბებს. მუზეუმში ყოფნისას მოზარდში აღძრული ცნობისმოყვარეობა და ინტერესი, დიდ როლს ასრულებს მის პიროვნულ განვითარებასა და ჩამოყალიბებაში.

მუზეუმს შეუძლია, არაერთი მიმართულებით სერიოზული წვლილი შეიტანოს სკოლის სასწავლო პროცესში. ერთ-ერთი მნიშვნელოვანი ფაქტორია ვიზუალური კომუნიკაცია – ექსპონატები და არტეფაქტები, რომლებსაც მოზარდები მუზეუმში ნახულობენ. შესაბამისი გამოფენის დათვალიერებისას ისტორია, გეოგრაფია, ქიმია ასტრონომია, ფიზიკა, მათემატიკა, ხელოვნება მათთვის უფრო საინტერესო და გასაგები ხდება.



თბილისის არქეოლოგიური აღმოჩენები, თბილისის ისტორიის მუზეუმის პროგრამა. 2009 წელი

ՀԱՅԿԱՍՏԱՆԻ ԱՐԿԵՈԼՈԳԻԱ ԵՎ ՄԱՍՈՒՆԻԿՆԵՐԻ ԳՐԱԿԱՆԱԿՈՒՄԸ
ARCHAEOLOGY AND MODERNITY
The integration of Ancient Tbilisi into the Modern City



Archaeological site plan and historical maps showing the layout of ancient Tbilisi and its integration into the modern city.

ՊՐԵՍՏՈՒԼԱԿԱՆ ԳԵՂՈՒՄԻ ԱՅԿԵՈԼՈԳԻԱԿԱՆ ԿԱՐՏԱԿ
Tbilisi Archaeological Map



Tbilisi Archaeological Map showing the city's layout, including the Tbilisi River and various archaeological sites. The map includes a legend and a scale bar.

ՀԱՅԿԱՍՏԱՆԻ ԱՐԿԵՈԼՈԳԻԱ
Ancient Tbilisi



Ancient Tbilisi. Illustrations of archaeological artifacts, including a bronze vessel and a horse, and text describing the city's history.



4.1 საგანმანათლებლო რესურსები

სკოლის მოსწავლეებისთვის განსაზღვრულ მრავალფეროვან სამუზეუმო პროგრამაში შესაძლებელია, ორი ძირითადი კატეგორია გამოვყოთ. პირველი - როდესაც სამუზეუმო პროგრამა ან გამოფენა პირდაპირ დაკავშირებულია სკოლის სასწავლო გეგმასთან და მეორე - სამუზეუმო პროგრამა, რომელიც სხვადასხვა სფეროში მოზარდის ზოგადი ცოდნის გაღრმავების ფართო პერსპექტივას უზრუნველყოფს.

იმის გათვალისწინებით, რომ სკოლის ასაკის ბავშვები და მოზარდები მუზეუმის აუდიტორიის ერთ-ერთ ყველაზე დიდ და სტაბილურ სეგმენტს წარმოადგენენ, მუზეუმებმა უნდა უზრუნველყონ სპეციალური საგანმანათლებლო ინტერაქტიული ექსპოზიციები ან, როგორც მინიმუმ, გამოფენებში სკოლის სასწავლო გეგმასთან დაკავშირებული ინფორმაციისა და თემების ინტეგრირება მოახდინონ.

კურატორებმა და დიზაინერებმა, საგანმანათლებლო მიმართულების სპეციალისტებთან ერთად, უნდა იფიქრონ, რამდენად შეესაბამება ახალი დისპლეები სკოლის კურიკულუმს, რამდენად გაამდიდრებს და გაამრავალფეროვნებს სკოლის სასწავლო გეგმას მოცემული ექსპონატი და მთლიანობაში ახალი გამოფენა.

სწორედ ამიტომ აუცილებელია ახალი გამოფენის მომზადების პროცესში საგანმანათლებლო მიმართულების იმ სპეციალისტების ჩართვა, რომლებიც კარგად იცნობენ სკოლის სასწავლო პროგრამებს.

4.2 გარემო სწავლისთვის

„მოვისმინე - დამავიწყდა, დავინახე - დავიმახსოვრე, გავაკეთე - გავიგე“

ძველი ჩინური ანდაზა ზუსტად ასახავს სამუზეუმო სწავლების პრინციპებს.

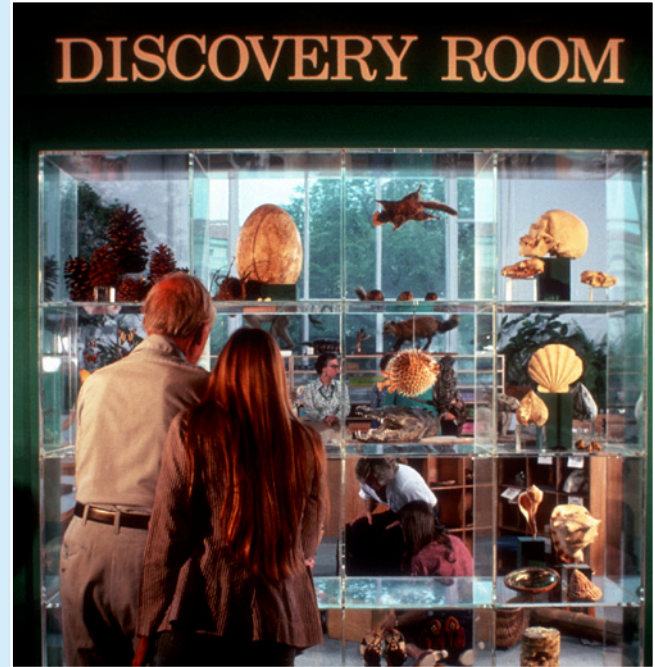
ბავშვის შესაძლებლობა, მიიღოს ინფორმაცია გამოფენიდან, დამოკიდებულია იმაზე, თუ რამდენად დაკავშირებულია ობიექტი ბავშვის გამოცდილებასთან. ინტერაქტიულ გამოფენაზე გამოიყენება დიორამები, სხვადასხვა ინტერაქტიული დისპლეი, მოდელები, ანუ მარტივი საშუალებებით დაწყებული, უახლესი ტექნოლოგიების გამოყენებით დამთავრებული.

მუზეუმი და სკოლა

აღმოჩენების ოთახის კონცეფცია ამერიკის ბუნების მუზეუმებმა განავითარეს. სმიტსონის ბუნების მუზეუმში აღმოჩენების ოთახი 1974 წელს გაიხსნა.

ყველაფერი დაიწყო, როგორც ექსპერიმენტი. სმიტსონის სამდივნო ოფისის ფსიქოლოგი ქერილ მარში გამოვიდა ინიციატივით, შეეთავაზებინა დამთვალეიერებლებისთვის საექსპოზიციო სივრცისგან სრულიად განსხვავებული გარემო, სადაც ვიზიტორს ტაქტილური/ხელშესახები და ინტერაქტიული გამოცდილების შესაძლებლობა ექნებოდა.

პროექტი დააფინანსა ეროვნულმა სამეცნიერო ფონდმა. მუზეუმის მცველებისა და კონსერვატორების სკეფტიციზმი არ გამართლდა. პროექტი ძალიან წარმატებული გამოდგა.



მუზეუმი და სკოლა

სმითსონის ბუნების მუზეუმის აღმოჩენების ოთახი საშუალო ზომის 70 კვ.მ. დარბაზია, რომლის ერთი ნაწილი ნახევრად წრიულ საფეხურებს უკავია. ამ საფეხურებზე 30 მოზარდი თავსდება ხოლმე. გარდა ამისა, დარბაზში დგას 10 პატარა მაგიდა სკამებით, სადაც ბავშვები აწყობენ, ძერწავენ და ხატავენ. მაგრამ აღმოჩენების ოთახში მთავარი კედლების გასწვრივ განთავსებული უფრებიანი კარადებია, ამ „აღმოჩენების უფრებში“ ძვლების ასლები, ნამდვილი მინერალები, ცხოველთა ფიტულები და სხვადასხვა ქსოვილი ინახება.

აღმოჩენების ოთახში პროგრამები ისეა აწყობილი, რომ მოზარდებმა, ამ დამხმარე საშუალებების გამოყენებით, შეიგრძნონ და შეისწავლონ ბუნება.

საინტერესოა ისიც, რომ აღმოჩენების ოთახი მაინც შექმნეს, იმისდა მიუხედავად, რომ სმითსონის ბუნების მუზეუმის როგორც პერმანენტული, ისე დროებითი გამოფენები ინტერაქციის პრინციპს ემყარება.

აღმოჩენების ოთახში პროგრამებში ჩაწერა წინასწარ ხდება, რადგან ბუნების მუზეუმის ვიზიტორების რაოდენობა წელიწადში 8 მილიონს აღწევს და აქედან სკოლის ჯგუფების წილი ნახევარზე მეტია.

ასე რომ, თუ თქვენს მუზეუმში არსებობს დამატებითი სივრცე, აღმოჩენების ოთახის მსგავსი კომპონენტის ორგანიზებისთვის მინიმალური ხარჯებიც კი საკმარისია.



4.3 დაგეგმილი ვიზიტი — წარმატების საწინდარი

ჩვენს ყოველდღიურობაში ხშირია სკოლის ჯგუფების დაუგეგმავი ვიზიტი მუზეუმში. ბავშვები დარბიან გალერეებში, ზოგიერთი მათგანი ხშირად ვერც კი აგნებს იმ დარბაზს ან ექსპონატს, რომელიც, შესაძლოა, მათ ცნობისმოყვარეობას დააკმაყოფილებდა. დაღლილი მასწავლებელი ცდილობს, ყველა მოსწავლე გასასვლელთან შეკრიბოს და დროზე დატოვოს მუზეუმი. რა თქმა უნდა, ასეთი სპონტანურობა ვერც შედეგს გამოიღებს და ვერც მოზარდის მუზეუმით დაინტერესებას შეუწყობს ხელს.

დაგეგმილი ვიზიტი კი სულ სხვა ფორმატია. ვიზიტის დაგეგმვისას მხოლოდ და მხოლოდ კონკრეტული დროის განსაზღვრაზე არ უნდა ვიყოთ ორიენტირებულნი, ანუ მარტო იმაზე არ უნდა ვიფიქროთ, როდის მივალთ მუზეუმში. იმისთვის, რომ სკოლის მოსწავლეების ვიზიტი წარმატებული იყოს, სასურველია, მასწავლებელმა წინასწარ მოამზადოს მოსწავლეები. მაგალითად, ისტორიის ინტერაქტიული გაკვეთილი უნდა ჩატარდეს მუზეუმის იმ დარბაზში, რომელიც მიმდინარე სასკოლო პროგრამას შეესაბამება, ან მოსწავლეებმა კონკრეტული თემის გასაღრმავებლად თავად მიუთითონ, რა აინტერესებთ და ა.შ.

მაგრამ ეს ყველაფერი შესაძლებელია მხოლოდ

„პიკასო საქართველოში“
გამოფენის თანმხლები საგანმანათლებლო პროგრამა



მუზეუმი და სკოლა

მაშინ, როდესაც მუზეუმის საგანმანათლებლო განყოფილების სპეციალისტები, სკოლის მასწავლებლებთან მჭიდრო თანამშრომლობის შედეგად, უზრუნველყოფენ კურიკულუმის დამხმარე მასალებს. უპირველესად, სასურველია, საგანმანათლებლო დეპარტამენტს ჰქონდეს მუზეუმის კოლექციების გზამკვლევი მასწავლებლებისთვის. გზამკვლევაში, სფეროებისა და ეპოქების მიხედვით, მითითებული უნდა იყოს კოლექციის ექსპონატები და მათი ადგილსამყოფელი. ასეთი გზამკვლევი მასწავლებლებს მუზეუმში ვიზიტისთვის მოსწავლეების მომზადებას გაუადვილებს. ასევე წარმატებულია სხვადასხვა საინტერპრეტაციო მასალა და დამატებითი ინფორმაცია ექსპონატისა და კოლექციის შესახებ. კურატორების მეცნიერული კვლევები, რომლებიც შესაბამისი ასაკობრივი ჯგუფებისთვის საგანმანათლებლო სპეციალისტების მიერაა ადაპტირებული, ხელს უწყობს თემისა თუ საგნის უფრო ღრმა სწავლებას. წარმატებულია ე.წ. სამი ნაბიჯის პროგრამა, რომელიც ეროვნული მუზეუმის საგანმანათლებლო დეპარტამენტმა შეიმუშავა. პროგრამა წარმოადგენს სპეციალურ პაკეტს მასწავლებლისთვის. 3 ნაბიჯი მოიცავს გაკვეთილის გეგმას მუზეუმში ვიზიტამდე, აქტივობებსა და პრაქტიკულ მეცადინეობას მუზეუმში ვიზიტის დროს და აქტივობებს მუზეუმში ვიზიტის შემდეგ.

პროგრამა – აღმოჩენიდან ექსპოზიციამდე - აცნობს მოზარდებს იმ პროცესს, რომელსაც არტეფაქტი ექსპოზიციაზე მოხვედრამდე გადის. მოზარდები პრაქტიკულ მაგალითებზე სწავლობენ სხვადასხვა მასალის თვისებებს, ეცნობიან რესტავრატორების საქმიანობას



პროგრამა მოზარდებისთვის რას მოგვითხრობს არქეოლოგია ქვის ხანის შესახებ; საქართველოს ეროვნული მუზეუმი





4.4 ოჯახური პროგრამები

თითქმის ყველა მუზეუმის პროგრამების ჩამონათვალში მითითებულია ოჯახური პროგრამები. ოჯახური პროგრამების პოპულარობას ალბათ, უწინარესად, მისი უნიკალურობა განაპირობებს. ეს ის შემთხვევაა, როდესაც მშობლები და ბავშვები ერთად სწავლობენ.

სმითსონიანის ინსტიტუტის არტურ საკლერის გალერეის საგანმანათლებლო დეპარტამენტის ძირითად მიმართულებას ოჯახური პროგრამები წარმოადგენს. ამ მიმართულებას სულ ორი ადამიანი - კულტუროლოგი და დიზაინერი უძღვება.

პერმანენტული და დროებითი გამოფენების საფუძველზე მომზადებული პროგრამების თანმხლები დამხმარე ბეჭდური პროდუქცია, რომელიც მრავალფეროვნებით, ხარისხითა და ფანტაზიით გამოირჩევა, იქვე იქმნება და იბეჭდება.

პროგრამა იწყება გამოფენის დათვალიერებით, ამ პროცესში წამყვანი მიმართავს სხვადასხვა ხერხს, რათა მაქსიმალურად გაზარდოს ჯგუფის ინტერესი და ჩართულობა. თვითონ დათვალიერებაც ერთგვარ თამაშადაა ქცეული. მაგალითად, დარიგებულ ბეჭდურ ფლაერში უკვე დასახულია ამოცანა, რომელიც მშობლებმა და ბავშვებმა ერთად უნდა გადაჭრან.



მუზეუმი და სკოლა

წამყვანი გამიზნულად ჩურჩულით ეუბნება მშობელს უმნიშვნელო მინიშნებას. ბავშვები, ბუნებრივია, ინტერესდებიან, თუ რა უთხრა წამყვანმა მათ მშობელს, მაგრამ სანაცვლოდ წამყვანი მათ სხვა მინიშნებას სთავაზობს და აღნიშნავს, რომ ეს ინფორმაცია უფრო მნიშვნელოვანია. გაგულისებული ბავშვები მეტი ენთუზიაზმით ცდილობენ, დაასწრონ მშობლებს და ამოხსნან ამოცანა.

პროგრამის მეორე ნაწილი სპეციალურად გამოყოფილ დარბაზში გრძელდება. საკმარისია ამ დარბაზის კარი შეაღოთ, რომ ჯადოსნური აღმოსავლური ზღაპრის სამყაროში აღმოჩნდებით.

აქ ყველაფერი: ნიღბები, ქანდაკებები, ფარდაგები, დოქები, ლარნაკები და სამკაულები პროგრამის მონაწილეების მიერ არის შექმნილი. გამოფენაზე, მიღებული ცოდნა და შთაბეჭდილებები პრაქტიკულ პროექტში ინტეგრირდება.

მშობლები ბავშვებთან ერთად სამკაულებს ქმნიან, სცენის მაკეტებს აკეთებენ, გამოყენებითი ხელოვნების სხვადასხვა ტექნიკას ეცნობიან.

მიუხედავად იმისა, რომ პროგრამის მონაწილეები იღებენ გარკვეულ ინფორმაციას და ცოდნას, რითაც ფართოვდება მათი თვალსაზრისი, ყველაზე მნიშვნელოვანი შედეგი ალბათ მაინც ისაა, რომ ბევრი ოჯახისთვის ეს ურთიერთობის სრულიად ახალი ფორმაა. უდროობის გამო ბავშვებსა და მშობლებს შორის ურთიერთობის დეფიციტია.

ამ ტიპის პროგრამები კი შემეცნებით დატვირთვას იძენს, როგორც ზრდასრულთათვის, ისე ბავშვებისთვის, იმავდროულად, ის მშობლისა და ბავშვის ურთიერთობებისთვის სობრივად განსხვავებული ნახვების წარმოჩენის საშუალებას იძლევა.

გაერთიანდით და ამოხსენით თქვენს ტყეში

შენ უკვე იპოვე სურათი? ჩაწერე სათაური _____
 აქ კი ჩაწერე შენი შთაბეჭდილება სურათზე _____

შენ უკვე იპოვე სურათი? ჩაწერე სათაური _____
 აქ კი ჩაწერე შენი შთაბეჭდილება სურათზე _____

შენ უკვე იპოვე სურათი? ჩაწერე სათაური _____
 აქ კი ჩაწერე შენი შთაბეჭდილება სურათზე _____

შენ უკვე იპოვე სურათი? ჩაწერე სათაური _____
 აქ კი ჩაწერე შენი შთაბეჭდილება სურათზე _____

ეროვნული მუზეუმის საგანმანათლებლო ცენტრის მიერ მომზადებული ასეთი ტიპის გასართობ-საგანმანათლებლო პროდუქცია უშუალოდ საგამოფენო სივრცეში გამოიყენება. ბავშვები, მშობლებთან ერთად, ხალისით ცდილობენ, ამოიცნონ თავსატეხის საიდუმლო

5. ზრდასრულთა განათლება მუზეუმში



„მონყენილობის, მტვრისა და რღვევის მიღმა - მუზეუმები, როგორც სიცოცხლის მანძილზე სწავლის სივრცეები კულტურათაშორისი დიალოგისთვის (A-MUSE-ALL)” პროექტის - მონაწილეები სამუშაო შეხვედრაზე ბონში. 2009 წელი

ზრდასრულთა განათლება მუზეუმში

ბოლო ათწლეულის განმავლობაში მუზეუმის როლი შეიცვალა. უახლოესი წარსულისგან განსხვავებით, მუზეუმებში ზრდასრულთა განათლების საკითხმა ახალი მნიშვნელობა შეიძინა. მუზეუმის პროგრამები ძირითადად ორიენტირებული იყო, და დღესაც ასეა, სკოლის ასაკის მოსწავლეებზე და ეს გასაგებობაა. ზემოთ უკვე განვიხილეთ ამ სეგმენტის მნიშვნელოვნება. მუზეუმებში ზრდასრულთა განათლებასთან დაკავშირებულმა კვლევებმა საინტერესო შედეგი გამოიღო. ზრდასრულები მოტივირებულნი არიან, გაიღრმავონ ცოდნა. ამ შემთხვევაში, მუზეუმი მათთვის იდეალური სივრცეა, რადგანაც თვითმართვადი განათლების მეთოდი, რომელსაც მუზეუმი უზრუნველყოფს, ზრდასრულთათვის მისაღებია.



ხალხური რენვის ოსტატები უზიარებენ ცოდნას დაინტერესებულ საზოგადოებას. გ. ჩიტაიას ეთნოგრაფიული მუზეუმი. თბილისი 2009



5.1 მუზეუმები, როგორც სიცოცხლის მანძილზე სწავლის სივრცეები

მიუხედავად იმისა, რომ მთელ რიგ ქვეყნებში მუზეუმების ჩართულობა ზრდასრულთა განათლებაში არ იყო უცხო თემა, სისტემური მიდგომა ამ საკითხისადმი გამოიკვეთა მხოლოდ მე-20 საუკუნის ბოლოს, როდესაც ევროკავშირმა სწავლა მთელი სიცოცხლის განმავლობაში პრიორიტეტულ მიმართულებად გამოაცხადა.

ევროკომისიის განმარტების შესაბამისად, სწავლა მთელი სიცოცხლის განმავლობაში წარმოადგენს ცოდნის შექმნასა და განმტკიცებასთან დაკავშირებულ ყველა აქტივობას, რომელსაც პიროვნება სიცოცხლის განმავლობაში ახორციელებს. აგრეთვე, უნარებისა და კომპეტენციების განმტკიცებას, რაც უკავშირდება პერსონალურ, სამოქალაქო, საზოგადოებრივ, სოციალურ და/ან დასაქმებასთან დაკავშირებულ პერსპექტივებს. სწავლა მთელი სიცოცხლის განმავლობაში მიზნად ისახავს არა მარტო ცოდნის ტრანსფერს, არამედ ინდივიდს პროფესიონალური ზრდისა და საკუთარი უნარების, შეხედულებების განვითარებისა და გამრავალფეროვნების შესაძლებლობას აძლევს.



ზრდასრულთა განათლება მუზეუმში

მუზეუმი საზოგადოებრივი ცხოვრების ნაწილია. ბუნებრივია, ის რეაგირებს სოციალურ, პოლიტიკურ, ეკონომიკურ ცვლილებებზე. დღეს მუზეუმები ცდილობენ, ახალი აუდიტორია მოიზიდონ.

მაგალითად, ევროპული მუზეუმების ახალ დიდ სამიზნე ჯგუფს მიგრანტები წარმოადგენენ.

5.2 ევროპული გამოცდილება

ამ მიმართულების ერთ-ერთი პირველი დიდი პროექტი სახელწოდებით - მუზეუმები, სპეციალისტები და სწავლა მთელი სიცოცხლის განმავლობაში (Museums, Keyworkers and Lifelong Learning) 1998-2001 წლებში განხორციელდა. პროექტში მონაწილეობდა ექვსი ევროპული ქვეყანა: გაერთიანებული სამეფო, შვედეთი, პორტუგალია, ირლანდია, ლუქსემბურგი და ავსტრია. პროექტი მიზნად ისახავდა მუზეუმების როლისა და შესაძლებლობების შესწავლას კონტექსტში – სწავლა მთელი სიცოცხლის განმავლობაში. განსაკუთრებით იმ სოციალური ჯგუფებისთვის, რომლებიც ნაკლებად ან წარმოდგენილი საზოგადოებაში და საგანმანათლებლო ინსტიტუტებში.

პროექტის შედეგებმა დაამტკიცა, რომ მუზეუმის თანამშრომლობა ე.წ. ქივორქერებთან ეფექტური გზაა იმისთვის, რომ მუზეუმს მუდმივი კავშირი ჰქონდეს განსხვავებული სოციალური წარმომავლობისა და ასაკის ადამიანებთან.

პროგრამები, რომლებიც ამ ჯგუფზეა გათვალისწინებული, ხელს უწყობს მათ ინტეგრირებასა და ადაპტაციას ახალ გარემოსთან. ასეთივე სოციალურ დატვირთვას იძენს სასჯელმთავრობის ახალგაზრდებისთვის განკუთვნილი პროგრამები, რომლებიც მათ რესოციალიზაციას უწყობს ხელს.

ქივორქერში (Keyworkers) პროექტის ავტორები გულისხმობენ ნებისმიერ პროფესიონალსა და მოხალისეს, რომელიც არ არის დასაქმებული მუზეუმში და რომელიც მუზეუმსა და ფართო წარმომადგენლობით ზრდასრულთა საზოგადოებას შორის მედიატორის როლს ასრულებს. მათ აინტერესებთ სამუზეუმო საქმიანობა და გრძნობენ პასუხისმგებლობას მუზეუმებისა და ისტორიული მემკვიდრეობის წინაშე, მონოდეზულნი არიან, გაუზიარონ საზოგადოებას თავიანთი გამოცდილება.

ქივორქერების როლი, როგორც ხიდი მუზეუმსა და საზოგადოებას შორის, შესწავლილი იყო პროექტის პირველ ფაზაში, 1650 კითხვარის საფუძველზე, რომლებიც დაეგზავნა მუზეუმებს 6 პარტნიორ ქვეყანაში. 867 პასუხმა (52,5%) აჩვენა, რომ ავსტრიაში, ირლანდიაში, ლუქსემბურგში, პორტუგალიაში, შვედეთსა და გაერთიანებულ სამეფოში შესწავლილი მუზეუმების

ზრდასრულთა განათლება მუზეუმში

დაახლოებით 90% ახორციელებს გარკვეულ პროგრამებს ზრდასრულთათვის. აქედან მხოლოდ 15% –ს უცდია არანარმოდგენლობითი ჯგუფების (საზოგადოებაში დისპროპორციულად, არასაკმარისად წარმოდგენილი ჯგუფი) დაფარვა. ყველასათვის მოულოდნელად აღმოჩნდა, რომ კვლევაში ჩართული მუზეუმების 50% იყენებს ე.წ. ქივორქერებს (keyworkers), როგორც მედიატორებს, ზრდასრულებზე ორიენტირებული აქტივობებისთვის.

საპილოტე პროექტებმა, რომლებიც ირლანდიაში, შვედეთსა და გაერთიანებულ სამეფოში განხორციელდა, გამოავლინა მუზეუმის შესაძლებლობები ზრდასრულთა განათლების მიმართულებით.

პროექტში ირლანდიას თანამედროვე ხელოვნების მუზეუმი / Irish Museum of Modern Art/ წარმოადგენდა. სამიზნე აუდიტორიად ასაკოვანი მოსახლეობა შეირჩა, დუბლინისა და მისი შემოგარენის მოსახლეობის მუზეუმში ჩართულობის გაზრდის მიზნით.

გაერთიანებულ სამეფოში სამიზნე აუდიტორია იყო ლონდონელი ახალგაზრდები, რომლებიც არ დადიოდნენ მუზეუმში. პროექტის ფარგლებში ახალგაზრდებმა ვიქტორია და ალბერტის მუზეუმის საინფორმაციო ბიულეტენი გამოაქვეყნეს და გაავრცელეს თავის თანატოლებში, რომლებიც, მათ მსგავსად, არ ინტერესდებოდნენ მუზეუმით.

პროექტის მსვლელობისას სტოქჰოლმი თავად გადაიქცა მუზეუმად. ავტობუსის მძღოლები, მოძრაობის მეთვალყურეები, მეეზოვეები და სხვა მოქალაქეები, რომლებიც დაკავებულნი იყვნენ საზოგადოებრივი მომსახურეობის სფეროში, განსაკუთრებული ენთუზიაზმით ჩაერთნენ პროექტში.

ქალაქის შესწავლის პროცესში ყველა ამ ადამიანმა ახლებურად დაინახა თავისი როლი და მნიშვნელობა საზოგადოებაში.

პორტუგალიაში ვილა ფრანკა დე ჰირას მუნიციპალური მუზეუმი /Museu Municipal de Vila Franca de Xira/ თანამშრომლობდა იმიგრანტებისა და სხვა ზრდასრულთა ჯგუფებთან, რომლებიც შეისწავლიდნენ კულტურულ მემკვიდრეობას მათ ყოველდღიურობაში, როდესაც ისინი ესწრებოდნენ წერა-კითხვის თრეინინგებს სობრალინჰოში, ლისაბონის მახლობლად.

ყველა ეს მაგალითი იქნა შესწავლილი, გაანალიზებული და შეფასებული, რათა პარტნიორთა შორის გამოვლენილიყო პრაქტიკის საუკეთესო ნიმუშები. რეზულტატები გამოქვეყნდა ოთხენოვან წიგნში.

ფართო აუდიტორიისთვის პროექტის რეზულტატების გაცნობის მიზნით, ჩატარდა სემინარების ციკლი, სადაც გამოიკვეთა მომავალი თანამშრომლობის პერსპექტივები და შემდეგი ძირითადი საკითხები:

ზრდასრულთა განათლება მუზეუმში

1. სპეციალისტების/ქივორქერების მიზნები მუზეუმში (ვენა, სობრალინჰო);
2. ახალგაზრდები და მუზეუმი (დუბლინი);
3. არაფორმალური სწავლების აკრედიტაცია მუზეუმებში და მუზეუმებთან ერთად (ლონდონი).

კვლევებმა გამოავლინა, რომ იმპლემენტაციის ფაზაში მონაწილეთა როლები ხშირად მნიშვნელოვნად იცვლებოდა. ორ სანიმუშო პროგრამაში სამიზნე აუდიტორია თვითონ გახდა ქივორქერი - ასაკოვანი ადამიანები, რომლებიც კურირებდნენ გამოფენას ირლანდიის თანამედროვე ხელოვნების მუზეუმში და ახალგაზრდები, რომლებიც მუშაობდნენ ვიქტორია და ალბერტის მუზეუმში.

პროექტის სასწავლო პროგრამებში ჩართულ ადამიანებთან შეხვედრამ მონაწილეებს მნიშვნელოვანი გამოცდილება შესძინა. უფრო საინტერესო და შედეგიანი იყო დუბლინის შეხვედრა, რომელზეც წარმოდგენილი იყო ასაკოვანი ჯგუფი დუბლინიდან და ახალგაზრდები ლონდონიდან. ამ შეხვედრების შედეგად დაისვა ახალი კითხვა – შეუძლიათ თუ არა განსხვავებული ეროვნების ზრდასრულებს, იურთიერთონ კულტურული მედიაციის მეთოდოლოგიის გამოყენებით და ამ გზით გადალახონ ენობრივი ბარიერი.

დეტალური ინფორმაცია პროექტის შესახებ შეგიძლიათ იხილოთ: <http://www.kulturvermittlung.at/MKLL> ვებ-გვერდზე.

პროექტმა სერიოზული გავლენა მოახდინა მუზეუმებში ამ მიმართულების განვითარებაზე. ევროპული მუზეუმები ზრდასრულთა განათლების სფეროში უამრავ ნოვაციას ნერგავენ.

5.3 კულტურათაშორისი დიალოგი მუზეუმში

2008 წელს ევროპული მუზეუმების ქსელის საინფორმაციო ბიულეტენში NEMO News (Newsletter of the Network of European Museum Organisations) განხილული იყო მუზეუმების მიერ განხორციელებული ინტერკულტურული პროექტები სწავლა მთელი სიცოცხლის განმავლობაში კონტექსტში. გლობალიზაციის პროცესის ფონზე კულტურული იდენტურობისა და კულტურათაშორისი დიალოგის საკითხებმა მსოფლიოს მასშტაბით განსაკუთრებული მნიშვნელობა შეიძინა. ეს არის კიდევ ერთი მიმართულება, რომელშიც მუზეუმები აქტიურად მონაწილეობენ.

ევროპული პროექტი – მუზეუმები, როგორც სივრცე ინტერკულტურული დიალოგისთვის (MAP for ID 2007-2009) – ევროკავშირის სწავლა მთელი სიცოცხლის განმავლობაში პროგრამის მხარდაჭერით განხორციელდა. პროექტი მიზნად ისახავდა ამ მიმართულების განვითარებისთვის არსებულ სამუზეუმო შესაძლებლობების გამოვლენას.

პირველ ეტაპზე კვლევის შედეგები ევროპული მუზეუმების პროფესიონალებს შორის წერილობითი ანგარიშებისა და კონფერენციების საშუალებით გავრცელდა. შემდგომ ეტაპზე დაიგეგმა და განხორციელდა ახალი 30 პროექტი, რომლებიც უშუალოდ პირველი ეტაპის შედეგ-



ზრდასრულთა განათლება მუზეუმში

ბისა და საუკეთესო გამოცდილების მაგალითების გათვალისწინებით მომზადდა.

30 პროექტის შედეგების ანალიზი საფუძვლად დაედო სახელმძღვანელოს მუზეუმები, როგორც სივრცე ინტერკულტურული დიალოგისთვის / *Museums as places for intercultural dialogue: selected practices from Europe* Edited by Simona Bodo, Kirsten Gibbs, Margherita Sani/, რომელიც 2009 წელს გამოქვეყნდა.

სწავლა მთელი სიცოცხლის განმავლობაში ევროპაში ბრიტანეთსა და ნიდერლანდებში, პოლიტიკურ დონეზეა წარმოდგენილი, დანარჩენ ქვეყნებში მუზეუმები თავად ცდილობენ ამ მიმართულების განვითარებას.



ზრდასრულთა აუდიტორიაზე გათვლილი პროგრამების ჩამონათვალი ძალიან დიდია

- პროგრამები სტუდენტებისა და ახალგაზრდებისთვის;
- ასაკოვანი მოქალაქეებისთვის;
- კორპორაციული ჯგუფებისთვის;
- ინტერკულტურული პროგრამები;
- ინკლუზიური პროგრამები.

მუზეუმს შეუძლია უზრუნველყოს როგორც არაფორმალური, ისე ფორმალური განათლების პროგრამები, როგორცაა აკრედიტებული კურსები, ერთობლივი კურსები უმაღლეს სასწავლებლებთან და სხვა.

ვიდრე განვიხილავდეთ კონკრეტულ მაგალითებს, განვსაზღვროთ ძირითადი გარემოებები, რომლებიც განასხვავებს ზრდასრულთა სწავლებას მოზარდთა სწავლებისგან.

ბავშვისა და მოზარდის სკოლაში სწავლება ზოგადად მიღებული აუცილებლობაა, ზრდასრულთა განათლება დამოკიდებულია კონკრეტული პიროვნების ნებასა და სურვილზე.

ზრდასრული ადამიანი დამოუკიდებელი და თვითმართვადია, ის თავად ირჩევს, რა უნდა ისწავლოს, სად და როდის.

გასათვალისწინებელია ზრდასრულთა დაგროვილი გამოცდილება, რომელიც მოიცავს სამსახურთან დაკავშირებულ აქტივობებს, სოციალურ პასუხისმგებლობებს, ცხოვრებისეულ გამოწვევებს, პირად განცდებსა და განათლებას.

ახალი სწავლება ნარმატებული და ეფექტურია მაშინ, როდესაც ის კონკრეტული პიროვნების ცოდნასა და გამოცდილებას უკავშირდება.



ინგლისელი ფოტოგრაფის მაიკლ კენას ლექცია ეროვნული მუზეუმის აუდიტორიაში. 2008 წელი

5.4 პროფესიული განვითარების პროგრამები

ჩვენ ვისაუბრეთ თანამშრომელთა პროფესიული განვითარების პროგრამებზე. მუზეუმმა გამართულად რომ იფუნქციონიროს და საზოგადოებას ხარისხიანი პროდუქცია მიანდოს, ამისთვის საჭიროა, მუზეუმის ადმინისტრაცია თავისი თანამშრომლების პროფესიულ განვითარებას უწყობდეს ხელს. პრაქტიკულად ყველა აქტივობა: თანამშრომლების თემატური ტრენინგები, ენის კურსები, საინფორმაციო სემინარები, IT კურსები, გადამზადების პროგრამები და სხვ. პირდაპირ უკავშირდება მიმართულებას – სწავლა მთელი სიცოცხლის განმავლობაში.

პროფესიული განვითარება არ შემოიფარგლება მხოლოდ მუზეუმის თანამშრომლების ჩართვით. ბევრ ქვეყანაში მუზეუმის პროფესიული პროგრამების ბენეფიციარები სკოლის მასწავლებლები არიან.

სამუზეუმო პედაგოგიკის კურსი ეროვნული მუზეუმის თანამშრომლებისთვის. ორგანიზატორები: ეროვნული მუზეუმი; შვედეთის ინსტიტუტი; სკანსენის მუზეუმი



სკოლის მასწავლებლების ტრეინინგები მუზეუმში

სპეციალური ტრეინინგები სკოლის მასწავლებლებისთვის იმ მიზნით ტარდება, რომ მათ სამუზეუმო რესურსები და მასალა სკოლებში, გაკვეთილის მსვლელობისას, გამოიყენონ. ბევრი მუზეუმი ევროპის პედაგოგიურ ინსტიტუტებთან თანამშრომლობს და მათი სტუდენტებისთვის, მომავალი პედაგოგებისთვის, მოკლევადიან კურსებს ამზადებს.

მასწავლებლებისთვის ტარდება გაცნობითი ლექცია - პრეზენტაციები, ხორციელდება სხვადასხვა ტიპის სემინარები და ტრეინინგები.

სმიტსონიანის ინსტიტუტის სამუზეუმო სწავლების ცენტრი /Smithsonian Center for Education and Museum Studies/ ყოველწლიურად ატარებს სპეციალურ ტრეინინგებს მასწავლებლებისთვის. ტრეინინგის მსვლელობისას მასწავლებლები ეცნობიან სმიტსონიანის ექსპერტების მიერ სკოლის მასწავლებლებისთვის მომზადებულ საგანმანათლებლო რესურსებსა და სწავლობენ მათ გამოყენებას.



ზრდასრულთა განათლება მუზეუმში

ეს პრაქტიკა წარმატებულად დაინერგა საქართველოს ეროვნულ მუზეუმშიც. 2009 წელს თბილისის სკოლის მასწავლებლები მონაწილეობდნენ ერთკვირიან პროგრამაში.

პროგრამის მსვლელობის პროცესში მასწავლებლები გაეცნენ საგანმანათლებლო დეპარტამენტის მიერ მომზადებულ საგანმანათლებლო რესურსებს, რომლებიც მოიცავდა გაკვეთილის გეგმებს სხვადასხვა ასაკის მოზარდებისთვის, ვიზუალურ მასალასა და დამატებით რელევანტურ ინფორმაციას.

პროგრამის დასრულების შემდეგ მასწავლებლებმა მუზეუმის მიერ მომზადებული გაკვეთილები პრაქტიკაში გამოიყენეს. ტესტირება ყველა პროგრამამ დიდი წარმატებით გაიარა. დღეს ეს მასწავლებლები აქტიურად თანამშრომლობენ მუზეუმთან და მონაწილეობენ ახალი პროგრამების მომზადებაში.



გიდპედაგოგების პროფესიული განვითარების კურსი საქართველოს ეროვნულ მუზეუმში

6. აუდიტორიის გაფართოებაზე ორიენტირებული და სოციალური პროგრამები /OUTREACH PROGRAMMES/



აუდიტორიის გაფართოებაზე ორიენტირებული და სოციალური პროგრამები

ყველა აქტივობა, რომელსაც მუზეუმი ახორციელებს თავის ფარგლებს გარეთ, ერთიანდება მიმართულებაში, რომელსაც მუზეუმის გარე პროგრამებს ან სოციალურ პროგრამებს უწოდებენ. ამერიკასა და გაერთიანებულ სამეფოში OUTREACH PROGRAMMES. ამ მიმართულების მიზანია მუზეუმის აუდიტორიის გაფართოება და საზოგადოების იმ ნაწილის მომსახურება, რომელიც ვერ მოდის მუზეუმში. ამ მიმართულების მოქმედების არეალი ძალიან ფართეა: მოძრავი საგანმანათლებლო გამოფენები, მუზეუმის თანამშრომლების ლექცია-პრეზენტაციები სკოლებსა და რაიონულ ცენტრებში, ვებ-გვერდზე განთავსებული მასალები და სხვ.

პოპულარულია ე.წ. ნასესხები კომპლექტები, რომლებსაც მუზეუმი დროებითი სარგებლობისთვის აძლევს სკოლას. მარტივად რომ ვთქვათ, ეს ყუთია, რომელიც შეიცავს ინფორმაციას კონკრეტულ თემაზე, მაგალითად გეოლოგიაზე, ზოოლოგიაზე, არქეოლოგიაზე და ა.შ. ასეთ ყუთებში, ჩვეულებრივად, მოთავსებულია ორიგინალის ასლები, ფერადი ილუსტრაციები, გზამკვლევები მასწავლებლისთვის. ასეთი კომპლექტების მომზადებისას აქცენტი გადატანილია იდეაზე. მნიშვნელოვანია ისიც, რომ თემა გახსნილი და ახსნილი იყოს მარტივად, სწრაფად და საინტერესოდ.



6.1 საგანმანათლებლო მოძრავი გამოფენები

საგანმანათლებლო მოძრავი გამოფენები კიდევ ერთი გავრცელებული აქტივობაა, რომელიც აუდიტორიის გაფართოებას ემსახურება. ამოსავალი ასეთი გამოფენისთვის კოლექციის ნაწილის დაკავშირებაა საინტერესო თამაშთან. მოძრავი გამოფენის ამოცანა შეიძლება იყოს სამიზნე აუდიტორიის ინფორმირება, კოლექციის ასლების დემონსტრირებით მეცნიერებისა და კულტურის პოპულარიზაცია. ეს თვითონ მუზეუმის თანამშრომლებისა და მათი პარტნიორების არჩევანია.

2008 წელს ეროვნული მუზეუმის საგანმანათლებლო დეპარტამენტმა მოამზადა მოძრავი გამოფენა „კავკასიის ხალხთა სამოსი მაქს ტილკეს ნამუშევრების მიხედვით“. სპეციალურად გამოფენისთვის 1912-1913 წლებში კავკასიაში განხორციელებული ექსპედიციის დროს მაქს ტილკეს მიერ აკვარელით შესრულებული სერიის 47 ფოტოასლი დაიბეჭდა. მასწავლებლებისთვის მომზადდა საინტერპრეტაციო მასალები და სპეციალური პაკეტი გაკვეთილის ჩატარების გზამკვლევით, ტექსტებით, რუკებით, ფოტოებით. გამოფენამ აღმოსავლეთ საქართველოს სკოლები და რაიონული ცენტრები მოიარა და დღესაც აგრძელებს მოგზაურობას საქართველოს სხვადასხვა რეგიონში.

მოძრავი გამოფენა „კავკასიის ხალხთა სამოსი მაქს ტილკეს ნამუშევრების მიხედვით“



6.2 საველე ექსკურსიები

სხვა სფერო, რომელშიც მუზეუმს სასკოლო სწავლების პროცესში საკუთარი წვლილის შეტანა შეუძლია, საველე ექსკურსიებია.

ასეთი ექსკურსიების ორგანიზება ნებისმიერი ტიპის მუზეუმს ნაადგება, რათა გაზარდოს სწავლების ხარისხის დონე. საველე ექსკურსიების მიზანია ფლორის, ფაუნის, ეკოლოგიის, კულტურული მემკვიდრეობისა და სხვა საკითხებისადმი ინტერესის გაღრმავება.

ექსკურსია მოიცავს წინასწარ მომზადებულ პროგრამას: ტესტები მახსოვრობაზე, შეჯიბრებები, კონკურსები, სხვადასხვა თამაშობა.

ეს არასრული ჩამონათვალია იმ მეთოდებისა, რომლებსაც ორგანიზატორები იყენებენ.

მნიშვნელოვანია ისიც, რომ პროგრამაში, მოზარდებთან ერთად, მონაწილეობენ მშობლებიც, რომლებიც ეხმარებიან მათ დასახული ამოცანების გადაწყვეტაში.

საველე ექსკურსიების პროგრამები წარმატების მზარდი ეფექტით ხასიათდება.







6.3 მუზეუმის თეატრი

კოლექციების ინტერპრეტაციისთვის ახალი მუზეუმი კომუნიკაციის დამატებით საშუალებებს იყენებს. პუბლიკაციები, ლექციები, ფილმები, მუსიკალური და თეატრალური წარმოდგენები ვიზიტორს აქტიური ჩართვის საშუალებას მისცემს.

სულ უფრო პოპულარული ხდება სამუზეუმო თეატრი. თეატრი კიდევ ერთი საშუალებაა, რომელსაც მუზეუმი იყენებს ინტერპრეტაციისა და განათლებისთვის. სანახაობრივი ხელოვნება ერთნაირად მიმზიდველია როგორც ზრდასრულებისთვის, ისე ბავშვებისთვის. პროფესიონალი მსახიობების მონაწილეობით, მუზეუმის თეატრში ისტორიული მოვლენები და პიროვნებები ცოცხლდება. ამერიკაში ერთ-ერთი პირველი მუზეუმის თეატრი მინესოტას ბუნების მუზეუმში დაარსდა. მუზეუმს, რომელსაც არ აქვს საშუალება საკუთარი თეატრი ჰქონდეს, შეუძლია ისეთი საგანმანათლებლო პროგრამების შედგენა, რომლებშიც თეატრის ელემენტებია ინტეგრირებული. ასეთი პროგრამები შეიძლება სრულიად მარტივი იყოს, რაც იმას ნიშნავს, რომ თეატრალური წარმოდგენა პირდაპირ საგამოფენო დარბაზში ხორციელდება. მონაწილეების ამოცანაა, ზუსტად გაიმეორონ ფერწერულ ტილოზე აღბეჭდილი ფიგურის პოზა. არის უფრო კომპლექსური პროგრამები, როდესაც მონაწილეები ირგებენ კონკრეტულ როლს. ასეთ პროგრამებში გათვალისწინებულია კოსტიუმირებული წარმოდგენა და დეკორაციები. ხშირად ასეთი წარმოდგენებისთვის გამოიყენება მუზეუმის ეზო, დიდი პოპულარობით სარგებლობს მსგავსი პროგრამები ღია ცის ქვეშ მუზეუმებში.



ეროვნული მუზეუმის პროგრამები, რომელშიაც თეატრალური ელემენტია ინტეგრირებული





7. მოხალისეები მუზეუმში



მოხალისეები მუზეუმში

მოხალისეების /volunteer/ კორპუსი აშშ-სა და ევროპის ქვეყნებში სერიოზული, ჩამოყალიბებული და დიდი ტრადიციების მქონე ინსტიტუციაა. მოხალისეები ჩართულნი არიან სხვადასხვა სფეროში: სტიქიური უბედურებების დროს დაშავებულთა დახმარება, განვითარებად ქვეყნებში სხვადასხვა ჰუმანიტარულ აქციაში მონაწილეობა. ძირითადად, მოხალისეები არ იღებენ ანაზღაურებას, ეს მათი კეთილი ნებაა. მოხალისეებს სურთ, დაეხმარონ სხვა ადამიანებს და თავისი წვლილი შეიტანონ საქმეში, რომელიც უყვართ. მუზეუმებში, განსაკუთრებით ამერიკის შეერთებულ შტატებსა და გაერთიანებულ სამეფოში, მოხალისეებს მნიშვნელოვანი როლი ეკისრებათ. მუზეუმი იმდენად მრავალფუნქციური ინსტიტუციაა, რომ ე.წ. მოხალისეების გარეშე ყველაზე მაღალბიუჯეტიან მუზეუმებსაც კი გაუჭირდებათ დასახული გეგმების განხორციელება.

ზოგადად, მოქმედების არეალი ძალზე ფართო და მრავალფეროვანია, დაწყებული საქმიანობით, რომელიც მოითხოვს სპეციალურ ცოდნასა და უნარებს, დამთავრებული ისეთი აქტივობით, რომლისთვისაც მხოლოდ ენთუზიაზმია საკმარისი.

მუზეუმის მოხალისეთა კორპუსში დიდ ადგილს იკავებენ პენსიონერები, რომლებსაც გიდის ფუნქცია აკისრიათ. ამერიკაში მათ დოცენტებს /docent/ უწოდებენ. დოცენტები ძირითადად არიან პენსიონერი მასწავლებლები, რომლებიც, ტურების გარდა, ჩართულნი არიან მუზეუმის სხვადასხვა საგანმანათლებლო აქტივობაში.

ახალგაზრდებიც ასევე აქტიურად ითავსებენ მოხალისის სტატუსს. მაგალითად, აშშ-ს ზოგიერთ შტატში 16 -17 წლის სკოლის მოსწავლეებისთვის მუზეუმში მოხალისედ მუშაობა სავალდებულო მოთხოვნაა.

დღეს, როდესაც მუზეუმის მნიშვნელობა საგანძურის საცავის ფარგლებს გასცდა და ის ახლა კულტურულ-საგანმანათლებლო, საზოგადოებაზე ორიენტირებულ რთულ ორგანიზმს წარმოადგენს, მოხალისეების საქმიანობა მუზეუმის სრულფასოვანი ფუნქციონირებისთვის ძალიან მნიშვნელოვანია.

7.1 საქმიანობის ასპარეზი

- რას საქმიანობენ მოხალისეები
- გიდების მოვალეობის შესრულება
- ფონდების მოძიება
- ღონისძიებების ორგანიზება-მონაწილეობა
- კურატორული საქმიანობა
- საგანმანათლებლო სექტორთან თანამშრომლობა
- ბიბლიოთეკაში საარქივო საქმიანობა
- თანამშრომლობა სოციოლოგიური და მარკეტინგული კვლევების სექტორთან
- თანამშრომლობა სამეცნიერო კვლევით სექტორთან: სისტემატიზაცია და კატალოგიზაცია, არქეოლოგიურ გათხრებში მონაწილეობა
- საინფორმაციო მასალების თარგმნა, დახმარება დოკუმენტაციისა და პუბლიკაციების მომზადებაში. სამდივნო და კურიერული საქმიანობა, პრეს-სამსახური
- საქმიანობა კომპიუტერული ტექნოლოგიების სექტორში (ვებ-გვერდი, ელექტრონული ფოსტის ოპერატორი, კომპიუტერული დიზაინი და სხვ.)



რით არის მიმზიდველი მოხალისედ მუშაობა

- მოხალისედ მუშაობა ახალგაზრდის რეზიუმეს პრესტიჟს მატებს და ხელს უწყობს მის კარიერას;
- ეს არის უნიკალური საშუალება, მიიღო პრაქტიკული გამოცდილება და რაც მთავარია, გაეცნო სამუზეუმო სექტორს;
- მოხალისეობა – ცოცხალი და ქმედითი გზაა, გაიცნო და დაუახლოვდე საერთო ინტერესების მქონე ადამიანებს;
- გაიფართოო თვალსაზრისი, გაიღრმავო ცოდნა, მიიღო გამოცდილება;
- მოხალისეები სარგებლობენ სხვადასხვა შეღავათით;
- ეუფლებიან და ავითარებენ რელევანტურ უნარებს;
- შეუძლიათ, წვლილი შეიტანონ ადგილობრივი საზოგადოების განვითარების პროცესში.



წარმატებულად დასრულებული ტრენინგის შემდეგ ეროვნული მუზეუმის მოხალისეები ჩაებნენ მუზეუმის საგანმანათლებლო საქმიანობაში





7.2 მოხალისეები საქართველოს ეროვნულ მუზეუმში

2005 წლის დეკემბერში საქართველოს ეროვნული მუზეუმის საგანმანათლებლო დეპარტამენტმა მოხალისეებისთვის საცდელი პროექტი განახორციელა. პროექტის ფარგლებში ჩატარებულ ტრენინგებზე მომზადდა შემეცნებით-გასართობი პროგრამების ანიმატორები/წამყვანები. 2005 წლის დეკემბრიდან 2006 წლის აპრილამდე მოხალისე ანიმატორებმა მუზეუმში თბილისის სკოლების მონაფეხს უმასპინძლეს (პროგრამები: დაბრუნებული შედეგები, გენდერი და ხელოვნება)

2006 წლის დეკემბრიდან საქართველოს ეროვნული მუზეუმის საგანმანათლებლო დეპარტამენტს მოხალისეების ახალი თაობა შეემატა. სპეციალური საშობაო პროგრამების ჩასატარებლად, მუზეუმის თანამშრომლებთან ერთად, მათ წარმატებით გაიარეს ტრენინგები და 2006-2007 წლის ზამთრის არდადეგები სკოლის მონაფეხს სწორედ მუზეუმის მოხალისეებმა გაულამაზეს.

2008 წლის სექტემბერში საქართველოს ეროვნული მუზეუმის საგანმანათლებლო დეპარტამენტი ახალი დიდი პროექტის განხორციელებას შეუდგა. პროექტი მიზნად ისახავდა აგვისტოს მოვლენების შედეგად დაზარალებული ბავშვებისა და მოზარდების ფსიქო-სოციალურ რეაბილიტაციას.

პროექტის ფარგლებში განხორციელდა: ციკლური შემეცნებითი პროგრამები, ტურები ეროვნულ მუზეუმში, ლექცია-შეხვედრები ცნობილ მეცნიერთან და ხელოვანებთან. ძირითად როლს პროექტში ასრულებდნენ მოხალისეები, რომლებმაც სპეციალური ტრენინგები გაიარეს. სექტემბრიდან დეკემბრის ჩათვლით. პროექტში 600-მდე დევნილი მოზარდი იყო ჩართული. ამ მოზარდებისა და მათი მშობლების წერილებმა დაგვარწმუნა, რომ პროექტმა მიზანს მიაღწია. მოხალისეების ნაწილი, მუზეუმის სპეციალისტებთან ერთად, ჩართული იყო პროგრამების მომზადებაში. მეორე ნაწილი საორგანიზაციო საკითხებს აგვარებდა, დანარჩენები კი იმ პროგრამებში მონაწილეობდნენ, რომლებიც ბუფერული ზონის სოფლებში ტარდებოდა.

ჩვენთვის პროექტის წარმატების ინდიკატორი კონკრეტული ამოცანების გადაჭრა იყო. მეორე დიდი წარმატება მოხალისეების პროფესიული ზრდა გახლდათ. პროექტის ფარგლებში მიღებული გამოცდილება, ტრენინგებზე მიღებული ცოდნა ახალგაზრდებმა პროექტის დასრულებისთანავე გამოიყენეს. მათ ჩამოაყალიბეს არასამთავრობო ორგანიზაცია „დახმარების ხელი“ და დღემდე წარმატებულად ართმევენ თავს დამოუკიდებელ პროექტებს.

8. თანამშრომლობა პარტნიორებთან



თანამშრომლობა პარტნიორებთან

დღეს მუზეუმის ფუნქციონირება, სხვადასხვა პარტნიორთან თანამშრომლობის გარეშე, მართლაც წარმოუდგენელია. რაც უფრო ღიაა მუზეუმი თანამშრომლობისთვის, მით მეტად წარმატებული და მასშტაბურია მისი საქმიანობა. მაგალითად, მუზეუმის მიერ განხორციელებული პროექტი „დავეხმართ ომის ბავშვებს“, პარტნიორებთან თანამშრომლობის შედეგია. პროექტში ჩართული იყო არასამთავრობო ორგანიზაციები, სტუდენტები, კერძო სკოლა, ქალაქის მერია. საინტერესოა, რომ პროექტს არ გააჩნდა ბიუჯეტი. ყველა აქტივობა სწორი კოორდინაციის საფუძველზე განხორციელდა.



გალეღი მოზარდები ეროვნულ მუზეუმში. მოხალისეების მიერ ორგანიზებული პროგრამა

ეროვნული მუზეუმის პროგრამა მოზარდებისთვის „საუბრები ოპერაზე“

ეროვნული მუზეუმი აქტიურად თანამშრომლობს არა მარტო საგანმანათლებლო სექტორთან, არამედ სხვადასხვა სახელოვნებო და კულტურულ ინსტიტუციასთან. ამ თანამშრომლობის შედეგია ეროვნული მუზეუმის აუდიტორიაში გამართული მრავალფეროვანი ღონისძიებები, საჯარო ლექციები და ახალი საგანმანათლებლო პროგრამები. „საუბრები ოპერაზე“ მოზარდებისთვის განკუთვნილი ერთ-ერთი ასეთი პროგრამა იყო. ეს პროექტი საქართველოს ეროვნული მუზეუმისა და თბილისის ოპერისა და ბალეტის სახელმწიფო თეატრის თანამშრომლობის შედეგია. ის მოიცავდა ლექციების ციკლს, გამოფენასა და შემოქმედებით-შემეცნებით სპექტაკლს.

როგორ მოვეუსმინოთ ოპერას? რა განაპირობებს ხელოვნების ამ დარგის პოპულარობას ასწლეულების განმავლობაში? ამ კითხვებზე პასუხი მოზარდებმა მუსიკისა და თეატრის ჯადოსნურ სამყაროში მოგზაურობისას მიიღეს.

რატომ შევარჩიეთ ოპერა? ოპერა სინთეზური ხელოვნებაა, რომელიც საკუთარ თავში მოიცავს ხელოვნების ყველა დარგს: მუსიკას, ვოკალს, მხატვრობას, თეატრს, დრამატურგიას, ისტორიას. რა აკავშირებს პროგრამას მუზეუმის კოლექციასთან?



თანამშრომლობა პარტნიორებთან

პროგრამის ერთ-ერთი საინტერესო კომპონენტი შემოქმედებით-შემეცნებითი სპექტაკლია. დღეს განსაკუთრებით პოპულარულია ე.წ. არა-პირდაპირი სწავლების მეთოდი. (შემეცნებითი გამოფენები, შემეცნებითი სათამაშო მოედნები) შემოქმედებით-შემეცნებითი სპექტაკლი, რომლითაც სრულდება პროგრამა, სწორედ ამ მეთოდოლოგიას ეფუძნება. მას რამდენიმე მიზანი აქვს: მოზარდები ეცნობიან სცენის მიღმა მიმდინარე კრეატიულ პროცესს, მეორე და მეტად მნიშვნელოვანი – მუზეუმთან კავშირი. პროგრამის ავტორმა და რეჟისორმა გურამ მელივამ სპექტაკლისთვის ჰენდელის ოპერა *რადამისტო* აირჩია, რადგან ოპერის ლიბრეტო საინტერესო ისტორიული ექსკურსის საშუალებას იძლევა – ძველი იბერია, ანტიკური სამყარო და ა.შ.. მუზეუმის მეცნიერ-თანამშრომლების დახმარებით შერჩეული იყო შესაბამისი ეპოქის ექსპონატები და მომზადდა სპეციალური გამოფენა. გამოფენაზე წარმოდგენილი ექსპონატების უმრავლესობა პირველად გამოიფინა. სპექტაკლი, რომელშიც პროფესიონალი მომღერლები მონაწილეობდნენ, საგამოფენო სივრცეში მიმდინარეობდა. მოზარდები, მუზეუმში დაცული უნიკალური ექსპონატების მაგალითზე, ძველი იბერიის ისტორიას სწავლობდნენ. (სპექტაკლი ჰენდელის ოპერის ადაპტირებული ვერსიაა, რომელიც სპეციალურად სასწავლო პროგრამისთვის მომზადდა).



პროგრამა – საუბრები ოპერაზე – საქართველოს ეროვნული მუზეუმი

9. საჯაროობა, როგორც განათლების ხელშეწყობის საშუალება

საჯაროობა უდიდეს ეფექტს ახდენს ჩვენს ყოველდღიურ ცხოვრებაზე. აუცილებელია, რომ მუზეუმმა ინფორმაციის გავრცელების სტრატეგია შეიმუშაოს. მასობრივი ინფორმაციის საშუალებების სწორი გამოყენება სერიოზული წარმატების საწინდარია. საზოგადოება რეგულარულად უნდა მიენოდებოდეს ინფორმაცია მუზეუმის ყველა აქტივობის შესახებ. პატარა სიუჟეტები ტელეეთერით, სარეკლამო რგოლები, კლიპები, საინტერესო სტატიები ჟურნალებსა და გაზეთებში, ინტერნეტის სოციალურ ქსელებში, მაგ: როგორცაა Facebook, რომელიც რეგულარულად უნდა ახსენებდეს საზოგადოებას მუზეუმის არსებობას.

”მუზეუმის მეგობრებსა” და საზოგადოებას, რომელსაც სურს სამუზეუმო პროგრამებში ჩაერთოს, წინასწარ უნდა მიეცეს საშუალება, მუზეუმის კალენდრის მეშვეობით გაეცნოს ანონსებს. საზოგადოებრივი თავშეყრის ადგილებში განთავსებული უნდა იყოს მუზეუმის კოლექციების საუკეთესო ნივთების დიდი ფერადი პლაკატები. ასევე, მნიშვნელოვანია ელექტრონული და ბეჭდური ფორმატის საინფორმაციო ბიულეტენების გამოშვება.

ასეთი ორგანიზებული საჯაროობა მიიზიდავს ბევრ ვიზიტორს, გაზრდის საზოგადოების ინტერესს მუზეუმის მიმართ.

10. მუზეუმის კოლექცია - პროგრამების ძირითადი წყარო



სამუზეუმო საქმიანობა ითვალისწინებს არა მხოლოდ კოლექციების შეგროვებას, რესტავრაციას, შესწავლასა და ექსპონირებას, არამედ მისი მიზანია ეს კოლექციები ცნობილი გახდეს საზოგადოებისთვის, ყველა ასაკისა და განათლების ადამიანებისთვის. აუცილებელია, თითოეულმა თანამშრომელმა გააცნობიეროს მუზეუმის საზოგადოებრივი მნიშვნელობა და პირადი პასუხისმგებლობა.

დღეს მსოფლიოს მუზეუმები საოცარი მრავალფეროვნებით გამოირჩევა. ტრადიციული მუზეუმების გვერდით დაარსდა სრულიად ახალი მიმართულების მუზეუმები, მაგალითად, როგორებიცაა: შპიონაჟის, მედიის, ზეპირი ისტორიის, ემიგრაციის, ეკოლოგიის, კულინარიისა და სხვა მრავალი. შეიძლება ითქვას, რომ მუზეუმებმა მოიცვა ყველა სფერო.

იმისდა მიუხედავად, დიდია მუზეუმი თუ მცირე, ქალაქში მდებარეობს, სოფლად თუ რაიონულ ცენტრში, საგანმანათლებლო პროგრამების შექმნისა და განვითარებისთვის აუცილებელი პირობაა მუზეუმის კოლექციების კარგი ცოდნა, რადგანაც სწორედ მუზეუმის კოლექცია განაპირობებს საგანმანათლებლო მიმართულების ფუნქციონირებას.

კოლექციის კავშირი საგანმანათლებლო პროგრამასთან არ გულისხმობს მექანიკურ შეზღუდვას, პირიქით, მულტიდისციპლინარული პროგრამები ძალიან ეფექტურია და ერთ-ერთი წამყვანი მიმართულებაა სამუზეუმო განათლებაში.

შესაძლებელია, საბუნებისმეტყველო მუზეუმის ზოოლოგიის განყოფილებამ შექმნას საინტერესო პროგრამა, რომელშიც ინტეგრირებული იქნება ხელოვნების ისტორია. მაგალითად, ანიმალისტურ ჟანრზე პროგრამის მსვლელობაში შეიძლება ხატონ, გაეცნონ მხატვრებს, დაინახონ, რომ ჯერ კიდევ პრეისტორიულ ხანაში ადამიანი გამოქვაბულის კედლებზე ცხოველებს ხატავდა, მაგრამ ამოსავალი მაინც კოლექციაა - ამ შემთხვევაში, ცხოველები.

მაგრამ სრულიად გაუგებარი და გაუმართლებელი იქნება, იმავე მუზეუმმა შეიმუშაოს პროგრამები არქიტექტურის ისტორიაზე და დიზაინზე.

მუზეუმის პირველადი ამოცანაა არა მარტო კოლექციების მოვლა-პატრონობა, არამედ მათი პოპულარიზაცია. ყველა კვლევა, დოკუმენტი, სტანდარტი და პრინციპი, რომელსაც სამუზეუმო გაერთიანებები და სხვა ოფიციალური საერთაშორისო ორგანოები აქვეყნებენ, მიმართულია კოლექციების ხელმისაწვდომობის გაზრდისკენ.

მუზეუმის კოლექცია - პროგრამების ძირითადი წყარო

თუ კოლექცია მუდმივად არ შეისწავლება და არ ინტერპრეტირდება საზოგადოებისთვის გასაცნობად, ანდა, უარესი, მისი დიდი ნაწილი შეუსწავლელად ინახება საცავში, ასეთი კოლექცია მკვდარია.

თავის მხრივ, კოლექცია შედგება ცალკეული ექსპონატისგან. რაც მეტი ყურადღება ეთმობა თითოეული ექსპონატის შესწავლას, მით უფრო სიცოცხლისუნარიანია მთელი კოლექცია. სწორედ ამიტომ, დღეს ყველა დიდი მუზეუმი, კოლექციების მისაწვდომობის გაზრდის თვალსაზრისით, იყენებს ახალ ტექნოლოგიებს.

მუზეუმის ვებ-გვერდზე განთავსებული ვირტუალური გალერეები, ინფორმაცია, ვიზუალური და ტექსტუალური კოლექციების შესახებ, ზრდის როგორც მუზეუმის მისაწვდომობას, ისე დამთვალიერებელთა რაოდენობას.

10.1 პროგრამის განხორციელების გზები

რას აკეთებთ? როგორ? და ვისთვის? მუზეუმში საგანმანათლებლო მიმართულება ფართო სპექტრს მოიცავს, თუმცა არსებობს პრინციპები, რომლებიც უნდა გაითვალისწინოთ ნებისმიერი პროგრამისა თუ საგანმანათლებლო აქტივობის დაგეგმვისას.

ზოგადი პრინციპები:

1. შეესაბამება თუ არა თქვენი პროგრამა მუზეუმის საგანმანათლებლო პოლიტიკას?
2. შეესაბამება თუ არა თქვენი პროგრამა სამიზნე აუდიტორიის მოთხოვნებს?
3. მიიზიდავს თუ არა თქვენი პროგრამა ვიზიტორებს?
4. როგორ შეაფასებთ პროგრამის წარმატებულობას?
5. რა გინდათ ისწავლოს პროგრამის მსმენელმა?
6. რომელი ასაკობრივი ჯგუფისთვისაა განსაზღვრული თქვენი პროგრამა?
7. შეუწყობს თუ არა ხელს თქვენი პროგრამა კოლექციის, გამოფენაზე დროებით წარმოდგენილი ექსპონატების ან კონკრეტული ექსპონატის უკეთ გაცნობასა და პოპულარიზაციას?
8. პროგრამის მომზადებისას გათვალისწინებული უნდა იყოს სწავლების მეთოდები და მათი შესაბამისობა სამიზნე აუდიტორიის ინტელექტუალურ და ფიზიკურ შესაძლებლობებთან
9. ინტერპრეტაციის პროცესში აუცილებელია, დაცული იყოს ისტორიული სიზუსტე
10. პროგრამის მომზადებისას სავალდებულოა იმის გათვალისწინება, რომ მასალა, რომელსაც აწვდით პროგრამის მსმენელებს, არ იყოს შეურაცხმყოფელი სხვადასხვა კულტურული და ეთნიკური ჯგუფის წარმომადგენლებისთვის (ეს მოთხოვნა განსაკუთრებით გიდებმა უნდა გაითვალისწინონ)

10.2 რეკომენდაციები, რომლებიც გამოგადგებათ საგანმანათლებლო პროგრამის მომზადებისას

1. განსაზღვრეთ თქვენი პროგრამის სამიზნე აუდიტორია ანუ ვისთვის ამზადებთ მას (ასაკი, განათლება, გამოცდილება);
2. პროგრამაში აუცილებლად გამოყავით დრო მსჯელობისთვის, რომელიც დაეხმარება მსმენელს, შეიმუშაოს ახალი იდეები და არგუმენტები;
3. აქცენტი გააკეთეთ მსმენელის გამოცდილებაზე შეგრძნებებისა და აზრების გამოსახატავად შემდეგი მოქმედებების გამოყენებით:
 - ა) დათვალიერება ბ) აღწერა გ) გადაადგილება დ) შეხება ე) ხატვა ვ) თამაში;
4. პროგრამის ყველა მსმენელს აუცილებლად მიეცით საშუალება, გამოხატოს შთაბეჭდილება და ინდივიდუალური დამოკიდებულება;
5. აუცილებლად შეიმუშავეთ პროგრამის შეფასების მეთოდები და კრიტერიუმები, პროგრამის შეფასება აუცილებელი კომპონენტია, რომელიც დაეხმარებათ თქვენი საქმიანობის გაუმჯობესებაში.

11. პრაქტიკული მაგალითები

11.1 არტეფაქტის შესწავლის მოდელი

ერთი საინტერესო ექსპონატი იძლევა კვლევის და შესწავლის სტიმულს მრავალი მიმართულებით, მაგრამ როგორ უნდა დაიწყოთ? რა კითხვებს დასვამთ?

ცხრილი, რომელსაც გთავაზობთ, გამოგადგებათ არაერთი პროგრამის შედგენისას. მას, უბრალოდ, ექნება გზამკვლევის ფუნქცია. მომავალი პროგრამის შედგენისას თქვენ გეძლევათ საშუალება, შეცვალოთ ან გადააკეთოთ კითხვები ასაკისა და პროგრამის ფორმატის გათვალისწინებით. საქართველოს ეროვნული მუზეუმის საგანმანათლებლო ცენტრის მიერ განხორციელებულ პროგრამებს შორის ერთ-ერთი წარმატებული იყო ცხრილის ბაზაზე საოჯახო პროგრამების განხორციელება. მცირე, 5-6 კაციანი ჯგუფების შემთხვევაში ის ასევე წარმატებულია.

გასათვალისწინებელია, რომ წინამდებარე ცხრილი ორიენტირებულია არტეფაქტებზე, მაგრამ ის ადვილად ადაპტირდება სახვითი ხელოვნების ნიმუშებისთვისაც. ბუნებრივია, ადაპტაცია უნდა განხორციელოს დარგობრივმა სპეციალისტმა, რომელსაც კარგად ესმის საკითხი. მაგალითად,

თუ საუბარია ცხრილის მორგებაზე სახვითი ხელოვნების ნიმუშებისთვის, სასურველია, ეს საქმე ხელოვნებათმცოდნემ შეასრულოს.

ერთი შეხედვით მარტივი ცხრილი მრავალფუნქციურია. საინტერესოა, რომ მისი გამოყენება შესაძლებელია როგორც ბავშვებსა და მოზარდებთან, ისე ზრდასრულ აუდიტორიასთან. შესაძლებელია, ცხრილი გამოვიყენოთ საგანმანათლებლო თამაშის მომზადებისას, მაგალითად, ღია ცის ქვეშ მუზეუმებში.

პრაქტიკული მაგალითები

არტეფაქტის მახასიათებლები	დაკვირვება და დისკუსია	კვლევა
<p>ისტორია ვინ გააკეთა? როდის? რატომ? ვინ იყო მფლობელი? არის თუ არა წარწერა? შეიცვალა თუ არა შექმნის დღი-დან?</p>	<p>რა დაასკვნით არტეფაქტზე თქვენი შეგრძნებების გამოყენებ- ისას? რა დაასკვნა თქვენმა ჯგუფმა არტეფაქტზე მსჯელობისას?</p>	<p>რა კითხვას უპასუხებდით ამ არტეფაქტის შესახებ?</p>
<p>ფიზიკური მახასიათებლები რისგან არის დამზადებული? აღწერილობა, ზომა, წონა, სუნი, მთლიანია თუ დეტალია?</p>		
<p>კონსტრუირება როგორ იყო გაკეთებული? საჭირო იყო თუ არა მის შესაქმ- ნელად სპეციალური უნარები და მონყობილობა? აღწერეთ მასალა, რომლისგანაც დამზადებულია მოცემული ობიექტი</p>		

პრაქტიკული მაგალითები

<p>ფუნქცია რისთვის იყო შექმნილი? ჰქონდა თუ არა პრაქტიკული ფუნქცია?</p>		
<p>დიზაინი შეესაბამება თუ არა ობიექტის იერსახე მის დანიშნულებას? შეიცვალა თუ არა ამ ობიექტის მსგავსი ობიექტების დიზაინი დროის განმავლობაში</p>		
<p>ფასეულობა რისთვის იყო შექმნილი? ჰქონდა თუ არა პრაქტიკული ფუნქცია? შეესაბამება თუ არა ობიექტის იერსახე მის დანიშნულებას? შეიცვალა თუ არა დროის გან- მავლობაში ამ ობიექტის მსგავსი ობიექტების დიზაინი</p>		

11.2 განვითარება, აღზრდა და განათლება

სკოლის ასაკის მოზარდთათვის გათვალისწინებულ არაფორმალური განათლების პროგრამებს დასახული აქვს სამი ძირითადი მიმართულების ამოცანა: განვითარება, აღზრდა და განათლება.

ტაბულა № 1 წარმოდგენილია ამოცანების თანაფარდობა ასაკთან მიმართებაში

ტაბულა № 2 წარმოდგენილია კონკრეტული ამოცანები

შენიშვნა ტაბულ № 2 კონკრეტული ამოცანების ჩამონათვალი განკუთვნილია ხელოვნების მუზეუმების პროგრამებისთვის.

ტაბულა № 1

ასაკი	ამოცანები (ამოცანების პროცენტული თანაფარდობა)		
	განვითარება	აღზრდა	განათლება
6-9	34%	33%	33%
10-13	25%	37%	37%
14-18	15%	25%	60%

ტაბულა № 2

კონკრეტული ამოცანები		
მოზარდის განვითარება	აღმზრდელიობითი ამოცანები	საგანმანათლებლო ამოცანები
ყურადღების კონცენტრაციის უნარის განვითარება	ემპათიის განვითარება ბავშვებსა და მოზარდებში	ხელოვნების ისტორიის შესწავლა
წარმოსახვის უნარის განვითარება	პატრიოტული გრძნობის განვითარება ნაციონალური ხელოვნების აღქმის პროცესში	ხელოვანთა ბიოგრაფიებისა და ხელოვნების ნიმუშების შექმნის ფაქტების შესწავლა
ასოციაციური აზროვნების განვითარება	ტოლერანტული დამოკიდებულების გაღვივება მსოფლიო ხელოვნების აღქმის პროცესში	ხელოვნების ტექნოლოგიების გაცნობა: მასალები, ხელსაწყოები, ტექნიკები
სენსორული უნარების განვითარება: რიტმის, ფორმის, სივრცისა და ფერის გრძნობა	სამუზეუმო კულტურის აღზრდა მოზარდებში (მუზეუმში მოქცევის წესები)	ხელოვნების ლექსიკონი, ტერმინები და მათი გამოყენება
შემოქმედებითი ნიჭის განვითარება	კულტურის ძეგლებისადმი ინტერესის აღზრდა	მხატვრული ნაწარმოების კრიტიკული ანალიზის საფუძვლების ცოდნა
ხელოვნებაზე დამოუკიდებლად მსჯელობის უნარი	ხელოვნებისა და კულტურის თემაზე საკომუნიკაციო უნარების აღზრდა	

11.3 გაკვეთილის მომზადების გზამკვლევი

კონკრეტულ მაგალითებზე ვნახოთ, პროგრამის მსვლელობის პროცესი იდეიდან განხორციელებამდე.

საქართველოს ეროვნული მუზეუმის საგანმანათლებლო ცენტრის მიერ მომზადებული გზამკვლევი დამხმარე საშუალებაა საგანმანათლებლო საქმიანობაში ჩართული მუზეუმის თანამშრომლებისთვის და მასწავლებლებისთვის. წინამდებარე გზამკვლევის მიზანია, ხელი შეუწყოს მასწავლებლებს მუზეუმის კოლექციებზე დაფუძნებული გაკვეთილების მომზადებაში, დაგეგმვასა და განხორციელებაში, თითოეული ასაკობრივი ჯგუფისთვის გაკვეთილების მომზადებისას გათვალისწინებული უნდა იყოს ასაკობრივი ჯგუფის შესაბამისი ეროვნული სასწავლო გეგმით დადგენილი სტანდარტები.

გზამკვლევი მომზადებულია სამუზეუმო განათლების თანამედროვე კვლევების მასალების საფუძველზე.

ეროვნული მუზეუმის მდიდარი კოლექციები უნიკალურ შესაძლებლობას იძლევა, მომზადდეს მრავალფეროვანი პროგრამები, რომლებიც ყველა თანამედროვე მოთხოვნას აკმაყოფილებს.

როგორ განვახორციელოთ იდეა?

საგანმანათლებლო საქმიანობით დაკავებული პიროვნებისთვის მუზეუმის თითოეული ექსპონატი შთაგონების წყაროა. ერთ კონკრეტულ არტეფაქტზე შესაძლებელია მულტი-დისციპლინარული გაკვეთილის აგება. ჩვენი კოლექციები ნებისმიერი თემის ინტერპრეტირების საშუალებას იძლევა. თქვენ გაქვთ საინტერესო იდეა, რით დავინწყოთ?

ეტაპი I: სასწავლო მიზნების განსაზღვრა

უპირველესად, განსაზღვრეთ მიზნები ან ამოცანები თქვენი გაკვეთილისთვის. უმჯობესია, თითოეული მიზანი ან ამოცანა კონკრეტულად განსაზღვროთ. კონკრეტული ამოცანა გახდება თქვენი გზამკვლევი. ამასთან, მიზანი/ამოცანა უნდა იყოს გაზომვადი. შეეცადეთ, 2 ან 3 მიზნით შემოიფარგლოთ, რათა შეინარჩუნოთ აუდიტორიის ყურადღება და განამტკიცოთ მათ მიერ შეძენილი ცოდნა.

ეტაპი II: განსაზღვრეთ აქტივობა, რომელიც საჭიროა კონკრეტული მიზნის მისაღწევად. ჩამოაყალიბეთ, რის გაკეთებას აპირებთ იმისათვის, რომ თქვენ მიერ დასახული ამოცანა მოსწავლეებმა ხალისიანად და წარმატებულად გადაჭრან.

ეტაპი III: გაკვეთილი საფეხურებისგან შედგება. განერეთ გაკვეთილის საფეხურების განრიგი. ეცადეთ, გაკვეთილის ყველა საფეხური ლოგიკურად გამომდინარეობდეს ერთმანეთისგან.

გამოიყენეთ ჩვენი გზამკვლევი, რათა მოიძიოთ იდეა თქვენი გაკვეთილისთვის.

საქართველოს ეროვნული მუზეუმის საგანმანათლებლო ცენტრის მიერ მომზადებული გაკვეთილის ნიმუში:

შენიშვნა: შემოთავაზებული გაკვეთილი დაწყებითი სკოლის მოსწავლეებისთვისაა განკუთვნილი; გამოყენებულია სვანეთის ისტორიულ-ეთნოგრაფიულ მუზეუმში დაცული ხელნაწერების რეპროდუქციები.

დაწყებითი სკოლის (I - VI კლასები) ასაკის ბავშვები აქტიურები არიან და გამძაფრებული აქვთ ინტუიცია. ისინი აღიქვამენ სამყაროს ისეთად, როგორც ის არის და უჭირთ სპეციფიკური ინფორმაციის გამოყოფა დიდი საინფორმაციო ნაკადიდან. ისინი არ ახდენენ ობიექტის ლოგიკურ კატეგორიზაციას. მაგ.: ხატვისას ისინი არ იყენებენ რეალისტურ პროპორციებს, ხატავენ იმას, რაც მათთვის მნიშვნელოვანია და ყურადღების მიღმა ტოვებენ იმას, რაც მათთვის უმნიშვნელოა. ნაცვლად იმისა, რომ დახატონ ის, რასაც ხედავენ, ბავშვები თავიანთ ნახატებში გამოსახავენ იმას, რაც პიროვნების ან საგნის შესახებ იციან. ამ ასაკის ბავშვებისთვის ეფექტურია მოკლე და განმეორებადი გაკვეთილები. ამ ასაკში გამეორება განსაკუთრებით მნიშვნელოვანია, აქმის პროცესის განვითარება ინტენსიურია და გამოცდილება, რომელიც სტიმულს აძლევს განსხვავებულ შეგრძნებებს (ბგერა, შეხება, სუნი), კარგ შედეგს იძლევა.

ამ ასაკის ბავშვები ინტერესდებიან ბევრი საკითხით და ადვილად ერთვებიან მეცადინეობაში. მათი შემეცნებითი, კოგნიტური შესაძლებლობების მხარდასაჭერად მნიშვნელოვანია იდეის დროულად მიწოდება. ამ ასაკში მოზარდებს განსაკუთრებით უყვართ ოცნება. გარდა ამისა, სწორედ ამ ეტაპზე მოზარდი სცდება სამყაროს ეგოცენტრისტულ აღქმას. მიმდინარეობს პროცესი, რომლის დროსაც მოზარდი აღარ უკავშირებს სამყაროს მხოლოდ თავის გამოცდილებას. მათ უჭირთ აბსტრაქტული იდეების აღქმა, ისინი არ ინტერესდებიან იმით, რასაც ვერ ხედავენ.

მონაფეები ინტერესდებიან ისეთი ხელოვნების ნიმუშებით, რომლებშიც გამოხატულია ის, რაც მათთვის ნაცნობია: ადამიანები, ცხოველები, სხვადასხვა საგანი.

გაკვეთილის გეგმა

ილუსტრირებული ანბანი

შენიშვნები: პროგრამა საკმაოდ მოქნილია, ის, შესაძლოა, განხორციელდეს დაწყებითი სკოლის ნებისმიერ კლასში. მაგალითად, უმცროსი ასაკის ბავშვები შემოიფარგლებიან ასოს დეკორირებით და ნახატით (შესაძლოა, მარტივი წინადადებაც), მათზე უფროსები კი, მაგ.: V კლასის მოსწავლეები, დამატებით შეადგენენ დაახლოებით 20-25 სიტყვიან აბზაცს.

საფეხური/კლასი:	დაწყებითი სკოლა
საგანი:	ვიზუალური ხელოვნება, ქართლი ენა და ლიტერატურა, ისტორია
ხანგრძლივობა:	4 გაკვეთილი
რაოდენობა:	20-25 მოსწავლე

გაკვეთილის ზოგადი მიმოხილვა:

პროგრამის მსვლელობისას მოსწავლეები ეცნობიან შუა საუკუნეების უნიკალურ ხელნაწერებს, მათ ისტორიასა და მნიშვნელობას ბეჭდური ტექნოლოგიის აღმოჩენამდე. მდიდარი ვიზუალური მასალით გაჯერებული ლექციისა და მსჯელობის შემდეგ მოწაფეები ქმნიან დასურათებული ანბანის წიგნს, რომელშიაც ცხოველთა და საგანთა გამოსახულება გამოყენებული იქნება ანბანის თითოეული ასოს ილუსტრირებისთვის. ბავშვები ეცნობიან შუა საუკუნეების ფერად მანუსკრიპტებს და შემდეგ თავადვე ქმნიან ასოს დეკორატიულ გაფორმებას და ილუსტრაციას. მოწაფეები სწავლობენ ხატვასა და წერას.

სასწავლო მიზნები:

შექმნათ წარმოდგენა შუა საუკუნეების ხელნაწერებსა და წიგნის მინიატურაზე.

გამოიყენონ ფორმა, ტექსტურა და ფერი ასოს დეკორირებისას. გამოიყენონ ხაზი და ფერი იმ ცხოველისა თუ საგნის ხატვისას, რომლის სახელიც მოცემული ასოთი იწყება.

გამოიყენონ აღწერითი სიტყვები და კარგი კალიგრაფია წინადადების შექმნისას. წინადადება უნდა აღწერდეს ობიექტს, რომელსაც მოწაფე ასოს ილუსტრირებისას იყენებს.

მასალა:

ხელნაწერის ილუსტრაცია

ქალაქი, რომელზეც დატანილია კონტურით შემოვლებული ანბანის ასო, ხაზები, რომელზეც მოწაფე წინადადებას დაწერს (სასურველია, თითოეული ასოსთვის სარეზერვო ასლი);

პატარა ზომის ქალაქები, ფოლგა, შესახვევი ოქროს ქალაქი, ფერადი ქალაქი;

წებო, ფერადი ფანქრები, ფლომასტერები, აკვარელის საღებავები;

ნახვრეტების გასაკეთებელი დანადგარი, ლენტი, მაკრატელი.



მესტიის ოთხთავი, ორნამენტული შემკულობის დეტალი, 1033 წ.
მესტია

საფეხურები:

I საფეხური: დაათვალიერებინეთ მოწაფეებს დასურათებული მანუსკრიპტები.

ჰკითხეთ, რა სმენიათ ხელნაწერების შესახებ, შემდეგ მოკლედ უამბეთ მისი განვითარების ქრონოლოგია. დაასრულეთ გუტენბერგის აღმოჩენით (გუტენბერგის თემა განივრცობა ბეჭდური გრაფიკის გაკვეთილზე).

II საფეხური: წარმოუდგინეთ შემდეგი ტერმინები: მანუსკრიპტი/ხელნაწერი, ხელნაკეთი, ტონი, ტექსტურა, დიზაინი, კოლაჟი, ილუსტრატორი.

III საფეხური: აჩვენეთ სხვადასხვა ნიმუში და, ახალი ტერმინების გამოყენებით, დაინყეთ დისკუსია იმის თაობაზე, თუ რას ხედავენ მოწაფეები. დაუსვით შემდეგი შეკითხვები: რა ფერებია? რომელია უფრო განათებული ადგილი? ხედავთ თუ არა ერთი და იმავე ფერის განსხვავებულ ტონალობას. მაგ.: ღია მწვანე და მუქი მწვანე? იოლია თუ არა, ამოიცნო დეკორირებული ანბანის ასო? როგორ არის თავმოყრილი ამ წიგნში ხელოვნება, წერა და კითხვა? როგორ ფიქრობთ, ის ნახატს უფრო გაგონებთ თუ წიგნს? რატომ? რას აკეთებს ავტორი? რას აკეთებს ილუსტრატორი? შესაძლებელია თუ არა, წიგნის ავტორიცა და ილუსტრატორიც ერთი და იგივე პიროვნება იყოს? წაახალისეთ მოწაფეები, რათა მათ თანამიმდევრული, მწყობრი წინადადებებით ისაუბრონ.

IV საფეხური: აუხსენით ამოცანა და დაურიგეთ ქალღმერთები, რომლებზეც კონტურით გამოსახულია მათ მიერ დეკორირებისთვის არჩეული ასო. გააკეთეთ ფოკუსირება ძირითად ფერებზე (წითელი, ლურჯი, ყვითელი). ამ საფეხურზე მოწაფეები აფორმებენ ასოს. შეეცადეთ, ისინი დააინტერესოთ კოლაჟის პრინციპით, ასოს დეკორირებისას მიეცით თავისუფალი არჩევანის საშუალება.

V საფეხური: ამ საფეხურზე მოწაფეების ამოცანაა, გამოსახონ მცენარე, ცხოველი ან საგანი, რომლის სახელწოდებაც იწყება იმ ასოზე, რომელიც მათ გააფორმეს.

პრაქტიკული მეცადინეობის ბოლო ამოცანა წინადადების შედგენაა. მაგ.: გააფორმა ასო დ, დახატა დათვი, შესაბამისად, წინადადება უნდა უკავშირდებოდეს დათვს.

VI საფეხური: ამ საფეხურზე მასწავლებელი ყველა ასოს აგროვებს და, კლასთან ერთად, თანამიმდევრულად აწყობს ანბანს. წიგნი შესაძლებელია აიკინძოს, ზონრით ან სპეციალური სამაგრიტ.

რჩევები დისკუსიისთვის

მიეცით მონაფეებს სავარჯიშო, რომელიც მიმართული იქნება ხელოვნების ელემენტების იდენტიფიცირებისკენ. მაგ.: მასწავლებლის მიერ წარმართული მიმოხილვა შესაძლოა ფოკუსირდეს ფერზე, ფორმაზე, ხაზსა და სხვა ელემენტებზე. დასვით ისეთი შეკითხვები, რომლებიც ბავშვს საშუალებას მისცემს, დააჯგუფოს ერთნაირი და განსხვავებული. ეს ძალიან ეფექტურია ამ ასაკობრივ ჯგუფში.

რჩევები პრაქტიკული მეცადინეობისთვის

წახალისეთ მოსწავლეები მრავალფეროვანი სამუშაო მასალის მიწოდებით, სტიმული მიეცით ბავშვის ინტუიციასა და თვითგამოხატვის უნარს. ეს მათ დაეხმარება, უფრო თავისუფლად გამოხატონ თავიანთი იდეა. მაგალითად ერთ პრაქტიკულ მეცადინეობაში ბავშვებს მიეცით აკვარელი, ტემპერა, ფლომასტერი, ფანქარი, ფერადი ფანქრები და განსხვავებული ფერისა და ზომის ქაღალდები იმისთვის, რომ მათ ჰქონდეთ თავისუფალი არჩევანი და, იმავდროულად, გაიგონ, თუ რას წარმოადგენს სველი, მშრალი, გაუმჭვირვალე და გამჭვირვალე მედია.



ლაბსყალდის ოთხთავი, მარკოზ მახარებელი და სახარების დასაწყისი გვერდი, XII-XIII სს. მესტია

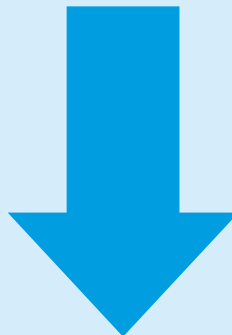
11.5 თამაში - არაფორმალური განათლების ინსტრუმენტი

თამაშის ელემენტების ინტეგრირება მუზეუმის სასწავლო პროგრამებში, კარგად აპრობირებული პრაქტიკაა. მოზარდებიც და ზრდასრულებიც უკეთ ითვისებენ ინფორმაციას, როდესაც სწავლის პროცესი სახალისო და აზარტულია. განსაკუთრებით მნიშვნელოვანია, რომ პროგრამა ნაცვლად სასწავლო თემისა ფოკუსირებული იყოს მოსწავლეზე, ითვალისწინებდეს ინტელექტუალურ განსხვავებებს მოსწავლეთა შორის. ანუ აქცენტი გაკეთდეს კონკრეტული მონაწილის სწავლის პროცესზე.

11.6 კურატორული თამაშის მოდელი

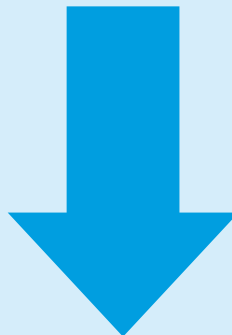
შემეცნებითი თამაში, რომელიც გვინდა წარმოგიდგინოთ, მომზადებულია ხელოვნების მუზეუმებისთვის, თუმცა მას სხვა მუზეუმებიც იყენებენ. შემეცნებითი თამაში მიმართულია გაგებასა და აღმოჩენაზე. ერთი შეხედვით მარტივი კითხვები, სტრუქტურირებულია ისე, რომ მონაწილე ხალხს ერთვება კომპლექსურ შესწავლაში. თამაშის პროცესში აქცენტი კეთდება გამოცდილებაზე, ლოგიკაზე, დაკვირვებაზე.

- თამაში შესაძლებელია გამოიყენოთ მრავალჯერადად სხვადასხვა გამოფენასა და მუზეუმთან მიმართებაში.
- სამიზნე აუდიტორია შესაძლებელია იყოს როგორც მოზარდები, ისე ზრდასრულები.
- თამაშის დაწყებამდე გააცანით მონაწილეებს პირობები.



პრაქტიკული მაგალითები

1. თამაშში არ არსებობს სწორი და არასწორი პასუხები;
2. მონაწილეებს არ ესაჭიროებათ რაიმე განსაკუთრებული ცოდნა, ყველაფერი მონაწილეს გრძნობების, დაკვირვებებისა და გადმოცემის საფუძველზე ხდება;
3. კითხვებზე პასუხები მონაწილეებმა წერილობით უნდა გასცენ;
4. თამაშის დასრულებამდე მონაწილეებმა არ უნდა ნაიკითხონ საინფორმაციო დაფებზე წარმოდგენილი ინფორმაცია;
5. შესთავაზეთ მონაწილეებს, დაათვალიერონ დარბაზი და ამოარჩიონ ერთი ექსპონატი. დაურიგეთ მონაწილეებს ფურცლები შემდეგი კითხვებით:



- 1 -

რატომ ამოარჩიეთ ეს კონკრეტული ნამუშევარი? რატომ მოგწონთ ის?

- 2 -

დააკვირდით სურათს. რა ფერებს ხედავთ? ჩამონერეთ (მაგ., მე ვხედავ ლურჯს, მწვანეს და ა.შ.). როდესაც მორჩებით ფერების ჩამოთვლას, გადადით შემდეგ კითხვაზე.

- 3 -

რას ხედავთ სურათზე? გააკეთეთ ჩამონათვალი (მაგ., მე ვხედავ, მამაკაცს ცხენზე, ხეებს, ცას, ვარსკვლავებს). როდესაც აღწერთ ობიექტებს, გადადით შემდეგ კითხვაზე.

- 4 -

რა ხდება სურათზე? შეეცადეთ აღწეროთ ყველა მოქმედება, როგორი უმნიშვნელოც არ უნდა იყოს ის. როდესაც ამოწურავთ ამ თემას, გადადით შემდეგ კითხვაზე.

- 5 -

არის თუ არა სურათზე ისეთი რამ (ფერები, საგნები მოვლენები), რაც თქვენს ცხოვრებისეულ გამოცდილებას უკავშირდება.

- 6 -

თქვენი აზრით, რამდენად აღწევს მხატვარი გამოსახულების მსგავსებას?

- 7 -

რა იდეას ან ემოციას გამოხატავს ეს სურათი?

- 8 -

როგორ გგონიათ, რა გრძნობა ჰქონდა მხატვარს, როდესაც ამ ნამუშევარს ქმნიდა? შეესაბამება ის თქვენს გრძნობას?

- 9 -

დააკვირდით სხვა ნამუშევრებს, რომლებიც თქვენ მიერ შერჩეული ნამუშევრის გვერდით კიდია. პოულობთ თუ არა მსგავსებას? თუ პასუხი დადებითია, ჩამოთვალეთ ეს მსგავსებები, მაგ.: ფიგურები, საგნები, ფერები, სიტუაცია, ემოცია.

- 10 -

რას დაარქმევდით ამ სურათს? წაიკითხეთ სათაური
- შეესაბამება თუ არა ის თქვენ მიერ მოფიქრებულ სა-
თაურს?

- 11-

გადაავლეთ თვალი თქვენს შენიშვნებს, რა აღმოაჩინეთ სურათ-
ში თქვენთვის საინტერესო?
შეიცვალა თუ არა თქვენი დამოკიდებულება სურათის მიმართ?
უფრო მოგწონთ? თუ ნაკლებად? რატომ?

- 12 -

თამაშის დროს მოცემულ კითხვებზე თქვენ გაეცით
პასუხი საკუთარი დაკვირვებიდან გამომდინარე. ალბათ
გაგიჩნდათ დამატებითი კითხვები. ახლა შეგიძლიათ
გაეცნოთ ინფორმაციას, რომელიც წარმოდგენილია სა-
გამოფენო დარბაზში.

შენიშვნა:

პროგრამა შემუშავებულია პროექტ MUSE–ის ფარგლებში. O’Neil, S. (1996). The MUSE Guide. Cambridge, MA: Project Zero, Harvard Graduate School of Education

12. საგანმანათლებლო პროგრამის დაგეგმვა

საგანმანათლებლო საქმიანობის წარმატებას დიდ წილად სწორი მენეჯმენტი განსაზღვრავს. გეგმარება მენეჯმენტის ძირითადი ინსტრუმენტია.

რა არის საჭირო სწორი გეგმარებისთვის?

უპირველესად, საგანმანათლებლო დეპარტამენტი სრულად უნდა ფლობდეს ინფორმაციას, თუ რა გამოფენები იგეგმება მუზეუმში. ერთი პროგრამის მაგალითზე განვიხილოთ დაგეგმვის პროცესი.

პროგრამის დაგეგმვა და მომზადება სასურველია დანიშნულ დღემდე 5 თვით ადრე დაიწყოს. ეს მოგცემთ საშუალებას, მშვიდ ვითარებაში განახორციელოთ ყველა დასახული ამოცანა.

პროგრამის ჯერადობისა და რაოდენობის განსაზღვრა

მაგალითისთვის გამოვიყენოთ დროებითი გამოფენის თანმხლები ოჯახური პროგრამა. შევჯერდეთ ოჯახური პროგრამების ყველაზე გავრცელებულ ფორმატზე - ერთჯერადი 2-საათიანი პროგრამა. დავუშვათ, გამოფენა სექტემბერში იხსნება და ნოემბრის ბოლომდე გრძელდება. აუცილებელია, გავითვალისწინოთ აუდიტორიის სპეციფიკა. კონკრეტულ შემთხვევაში ჩვენი სამიზნე აუდიტორია ოჯახია. საოჯახო პროგრამებისთვის ყველაზე მისაღები დღეებია შაბათ-კვირა. კალენდარში ვნახულობთ, რამდენი შაბათ-კვირა ემთხვევა გამოფენის მსვლელობის პერიოდს, მაგ.: 24. გეგმისთვის შერჩეულია პროგრამის დაწყების თარიღი (სექტემბრის პირველი შაბათი) და პროგრამის ჯერადობის რიცხვი - 24.

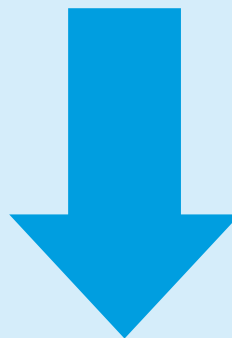
შემდეგი ეტაპი მონაწილეთა რაოდენობის განსაზღვრაა. მაგალითად, ვიცით, რომ პროგრამისთვის გამოყოფილ ოთახში ფიქსირებული 20 ადგილი გვაქვს. ესე იგი პროგრამაში მონაწილეთა რაოდენობა არ უნდა აღემატებოდეს 20 ადამიანს. დავუშვათ, 24-ვე პროგრამაში 20 -20-კაციანი ჯგუფი მონაწილეობს. მთლიანობაში, პროგრამაში ჩართულ მონაწილეთა რაოდენობა 480-ს შეადგენს. ბუნებრივია, ყველა ჯერზე 20 -კაციანი ჯგუფის შეგროვება, შესაძლოა, ვერ მოხერხდეს, მაგრამ ყოველთვის სჯობია, თავი დაიზღვიოთ და პროექტი მონაწილეთა მაქსიმალურ რაოდენობაზე გაიანგარიშოთ.

12.1 როგორ განვსაზღვროთ პროგრამის ხარჯები

პროგრამის მნიშვნელოვან ნაწილს იკავებს პრაქტიკული აქტივობები, რისთვისაც სხვადასხვა საკანცელარიო ნივთი, ნაჭერი, ინსტრუმენტი და სხვა ინვენტარი გვესაჭიროება. როგორ დავითვალოთ, ამ 480 მონაწილესთვის რა რაოდენობის დამხმარე საშუალებები დაგვჭირდება? სწორედ ამიტომ პროგრამის ავტორებმა ზუსტად უნდა განწერონ ჩამონათვალი, ასევე უნდა გაითვალისწინონ ინდივიდუალური და ჯგუფური აქტივობები. მაგალითად, პროგრამის სპეციფიკიდან გამომდინარე, შესაძლებელია, 20 -კაციან ჯგუფში ყველა მონაწილეს მხოლოდ რამდენიმე ერთნაირი ნივთი დასჭირდეს, ხოლო სხვა ინვენტარი, თითოეული მაგიდისთვის, 2–3 უნდა ვიგულისხმოთ. ამიტომ

ჯერ გააკეთეთ ეკიპირების სრული ჩამონათვალი 20 –კაციანი ჯგუფისთვის, ყველა ნიუანსის გათვალისწინებით, შემდეგ კი ეს რაოდენობა ჯერადობაზე გადაამრავლეთ, ამ შემთხვევაში 24-ზე. ამგვარად მივიღებთ დამხმარე საშუალებების განსაზღვრულ რაოდენობას, რომელიც საჭირო იქნება 24 პროგრამის განსახორციელებლად ანუ პროგრამის ხარჯებს.

ქვემოთ მოყვანილი მარტივი ტაბულა დაგეხმარებათ, დაგეგმვით და გააკონტროლოთ პროგრამის ყველა ეტაპი.



საგანმანათლებლო პროგრამის დაგეგმვა

აქტივობა	დაწყების თარიღი	დასრულების თარიღი
გამოფენის თანმხლები ოჯახური პროგრამა	სექტემბერი	28 ნოემბერი
პროგრამის მომზადება	5 აპრილი	5 ივლისი
ინფორმაციის გავრცელება	20 აგვისტო	20 სექტემბერი
მონაწილეების წინასწარი რეგისტრაცია თანმხლები ოჯახური პროგრამა	25 აგვისტო	30 ოქტომბერი
პროგრამის შეფასება	ნოემბერი	5 ივლისი
საბოლოო ანგარიში	დეკემბერი	დეკემბერი

ინფორმაციის გავრცელება

ინფორმაციის გავრცელებაში იგულისხმება დაინტერესებული საზოგადოებისთვის პროგრამის შესახებ ინფორმაციის მიწოდება ყველა საშუალების გამოყენებით. ეს პროცესი გრძელდება პროგრამის დასრულებამდე რამდენიმე დღით ადრე, ან იმ დღეს, როდესაც ყველა ჯგუფი შევსებულია.

წინასწარი რეგისტრაცია

წინასწარი რეგისტრაცია აუცილებელი პირობაა, თუმცა ეს პრაქტიკა ძნელად იკიდებს ფეხს საქართველოში. რეგისტრაცია შესაძლებელია ინტერნეტით ან ტელეფონით განხორციელდეს. ჩვეულებრივ, რეგისტრაცია პროგრამის დაწყებამდე რამდენიმე დღით ადრე სრულდება, მაგრამ თუ ადგილები არ შეივსო, მისი შეწყვეტა უშუალოდ პროგრამის დაწყებამდეც შესაძლებელია.

პროგრამის შეფასება

ძალიან მნიშვნელოვანი ეტაპია. პროგრამას აფასებენ მონაწილეები – მიცემული კითხვარებითა და ინტერვიუებით, პროგრამის ანიმატორი და შეფასების კოორდინატორი. შეჯამებული შედეგები საბოლოო ანგარიშშია თავმოყრილი.



13. დასკვნა

დღეს მუზეუმის თანამშრომლობა საგანმანათლებლო ინსტიტუციებთან და არასამთავრობო სექტორთან აუცილებელი პირობაა. დრო, როდესაც მუზეუმი ერთპიროვნულად მოქმედებდა, ისტორიის კუთვნილებად იქცა. მუზეუმის სიცოცხლისუნარიანობა დამოკიდებულია იმაზე, თუ რამდენად ინტეგრირებულია ის საზოგადოებრივ ცხოვრებაში, რამდენად მოქმედებს საზოგადოების მოთხოვნების, საჭიროებისა და ინტერესების გათვალისწინებით. განათლება საზოგადოების განვითარების საფუძველია. საერთაშორისო ორგანიზაციების UNESCO და ICOM-ის ერთობლივ განაცხადს, რომ ყველა ასაკოვანი ჯგუფისა და განსხვავებული ინტელექტუალური მონაცემების ადამიანებს საშუალება ჰქონდეთ, გამოიყენონ მუზეუმი და მისი კოლექციები განვითარებისთვის, მსოფლიო საზოგადოებამ დაუჭირა მხარი. დღეს ეს განაცხადი მსოფლიოს ყველა მუზეუმისთვის ამოსავალი ნერტილია საგანმანათლებლო მიმართულების დაგეგმვისა და განვითარების საქმეში. მუზეუმის საგანმანათლებლო პოტენციალის მნიშვნელობა აღიარებული უნდა იყოს ყველა დონეზე.

მუზეუმის ინიციატივებს სახელმწიფოს მხრიდან სერიოზული ხელშეწყობა უნდა ჰქონდეს. მუზეუმმა, თავის მხრივ, უნდა გაატაროს ისეთი პოლიტიკა, რომელიც უზრუნველყოფს მისი კოლექციების საგანმანათლებლო პოტენციალის ამოქმედებას.

ისეთ ქვეყნებში, როგორცაა საქართველო, მუზეუმის საგანმანათლებლო აქტივობები ახალი იარაღი და საშუალებაა, რომელიც ქვეყანაში განათლების დონის ასამაღლებლად უნდა მოიხმარო. მუზეუმის საგანმანათლებლო პოტენციალის გამოყენება ქვეყნის სწრაფი ეკონომიკური განვითარების საწინდარია.

აქედან გამომდინარე, თუ მუზეუმს სურს, იყოს სიცოცხლისუნარიანი ის უნდა ავითარებდეს საგანმანათლებლო მიმართულებას, ისევე როგორც ქვეყანა, რომელსაც სურს, ეფექტური განათლების სისტემა ჰქონდეს, გვერდს ვერ აუვლის მუზეუმის საგანმანათლებლო პოტენციალს.

ლიტერატურა

1. Hooper-Greenhill, E., (ed) (1991) Writing a Museum Education Policy, Leicester University
2. Scottish Museums Council (1987) Education in museums - museums in education. H.M.S.O.
3. Gardner, Howard. The Unschooled Mind: How Children Think and How Schools Should Teach. New York, NY: Basic Books. 1992.
4. Miles, R. S., M. B. Alt, D. C. Gosling, B. N. Lewis, & A. F. Tout. The Design of Educational Exhibits. 2nd edition. London: Allen and Unwin. 1988.
5. Learning From Museums: Visitor Experiences and the Making of Meaning, Walnut Creek: AltaMira Press/American Association for State and Local History 2000)
6. Garvin, Victoria, ed. Exemplary Interpretation: Seminar Sourcebook. (Washington DC: American Association of Museums, 2001)
7. Hein, George E. and Mary Alexander Museums: Places of Learning. Professional Practice Series. (American Association Museums Education Committee, Washington DC, 1998)
8. The Educational Role of the Museum (Leicester Readers in Museum Studies) by Eilean Hooper-Greenhill (Editor) "How should we study the educational role of the museum in the Routledge; 2 edition (21 Jan 1999)
9. NEMO News (Newsletter of the Network of European Museum Organisations) <http://www.ne-mo.org/fileadmin/Dateien/public/NEMONews/NEMOnews2-08.pdf>
10. Project MUSE (Museums Uniting with Schools in Education) <http://pzweb.harvard.edu/Research/MUSE.htm>