

კლიმატგონივრული რეპორტიინგი და კომუნიკაცია

ნათია კუპრაშვილი



თბილისი, 2025 წელი

კლიმატგონივრული რეპორტიინგი და კომუნიკაცია

ავტორი: ნათია კუპრაშვილი

სახელმძღვანელო მომზადებულია ჟურნალისტიკის რესურსცენტრი JRC -ის მიერ, შვეიცარიის განვითარების და თანამშრომლობის სააგენტოს მხარდაჭერით და შვეიცარიის კომუნიკაციისა და მედია კვლევების ასოციაციის წევრებთან თანამშრომლობით.

ნათია კუპრაშვილი არის - ჟურნალისტიკის რესურსცენტრის JRC ხელმძღვანელი, ი ჯავახიშვილის თბილისის სახელმწიფო უნივერსიტეტის ჟურნალისტიკისა და მასობრივი კომუნიკაციის მიმართულების ასოცირებული პროფესორი. არის არაერთი სამეცნიერო და საგანმანათლებლო ნაშრომის ავტორი.

ექსპერტი: ნინო ჭალაგანიძე

ჟურნალისტიკის დოქტორი, ივანე ჯავახიშვილის სახელობის თბილისის სახელმწიფო უნივერსიტეტის ასოცირებული პროფესორი

ISBN 978-9941-8-7569-4 (PDF)

JRC
2025 წ.
თბილისი

შინაარსი

I თავი: კურსის საფუძვლები -----	4
II თავი: კლიმატი იცვლება - რას ვცვლით ჩვენ? მეთოდები და ტერმინოლოგია---	8
III თავი: პროაქტიული და რეაქციული კომუნიკაცია - როგორ ავსხნათ რისკები, საჭიროებები, მეცნიერება -----	15
IV თავი: კლიმატგონივრული გადაწყვეტილებების საჯაროობა და მოსახლეობის ჩართულობა -----	24
V თავი: ღია მონაცემები კლიმატგონივრულ გამოუქებასა და კომუნიკაციაში-----	47
VI თავი ამინდის კონტექსტური გამოუქება-----	60
მოდულის ექსპერტიზა-----	64
სარეკომენდაციო სილაბუსები-----	69

I თავი

კურსის საფუძვლები

„რა უჩვეულო ზაფხული იყო“. „როგორ გამკაცხრდა ზამთარი“. „წელს მოსავალს რაღაც დაემართა“. „ყველს ისეთი გემო აღარ აქვს, როგორც ადრე“. - ეს ფრაზები, ალბათ ყველას გაგიგონიათ, რადგან გარემო ჩვენს ირგვლივ იცვლება და ეს ყოველდღიურ ცხოვრებაში ჩანს, თუმცა ნაკლებად ჩანს ყოველდღიურ მედიაში.

საუკეთესო შედარება, რომელსაც ამ კუთხით საინტერესო წყაროებში ვხვდებით, არის ის, რომ „კლიმატის ცვლილება, როგორც თემა, სავაჭრო ცენტრში ფონად ჩართულ მუსიკას ჰგავს : ის ყოველთვის უკანა პლანზეა, თითქმის ყველას ესმის, ყველამ იცის მის შესახებ. მაგრამ ყურადღებას იქცევს მხოლოდ მაშინ, როცა მას სპეციალური განცხადებები წყვეტს. მედიებისთვის ეს „განცხადებები“ არის ბუნებრივი კატასტროფები, ექსტრემალური ამინდის მოვლენები ან საერთაშორისო სამიტები, როგორცაა გაეროს კლიმატის კონფერენციები“.

მხოლოდ ამგვარი საკომუნიკაციო და მედიური დღის წესრიგით კლიმატის გაშუქება არათანმიმდევრულს, სპონტანურს ხდის თემის დაფარვას. პირიქით ურთულესს აუდიტორიის მხრიდან კლიმატის ცვლილების გაგებას, ეს საკითხი მას შორეულ ამბად მიაჩნია, ნაკლებსაინტერესო და რთულადდასაჯერებელ მეცნიერებად და ვერ ახერხებს შექმნას კავშირი ყოველდღიური ცხოვრებით აქტუალიზებულ მნიშვნელოვან საკითხებსა და გლობალურ მოვლენას შორის.

ამ მოდულის მიზანია მოქმედ და მომავალ ჟურნალისტებს და კომუნიკაციის სპეციალისტებს გზა გაუკვალოს მოსახლეობისთვის მნიშვნელოვანი ყოველდღიური პრობლემებისა და საკითხების იმგვარ გაშუქებაში, რომ კლიმატის ცვლილება მოსახლეობისთვის არა მხოლოდ გასაგები გახდეს, არამედ შექმნას მზაობა ცვლილებების მიმართ, რომ დადგეს ნაკლები ზიანი ადგილობრივი მოსახლეობისთვის, უმეტესად ფერმერებისთვის, რათა ხელი შეეწყოს ადგილობრივ განვითარებას.

„პირადად ჩემთვის, გერმანიაში 2021 წელს მომხდარი წყალდიდობა იყო წყალგამყოფი. დიდი ხნის განმავლობაში ვიცოდით, რომ კლიმატი იყო დიდი თემა და მეტი უნდა გვემუშავა ამ მხრივ. მაგრამ წყალდიდობამ საკუთარ სახლში მომიტანა ამბავი და გამაგებინა, რომ ეს აღარ არის მხოლოდ ბანგლადეშის თემა. ამ თემის გასაშუქებლად პოდკასტის სერია ან სატელევიზიო დოკუმენტური ფილმი საკმარისი აღარ იქნებოდა. ამ თემას სხვანაირად უნდა მივუდგეთ. ის შეცვლის სამყაროს, ჩვენი მუშაობის გზას, ჩვენს მობილურობას“. - კაი გნიფკე, გერმანიაში უმსხვილესი საზოგადოებრივი მაუწყებლის ARD-ის ხელმძღვანელი 2023 წ.

მოდულის დიზაინი

თქვენს წინაშეა 5 კრედიტიანი არჩევითი კურსი, რომლის შინაარსი შესაძლოა ცალკე, მინიმუმ 4 საათიანი სალექციო კურსის სახით ინტეგრირებულ იყოს ისეთ საგანმანათლებლო მოდულებში, როგორცაა „აგროჟურნალისტიკა“ „აგროკომუნიკაცია“ „სოციალური საკითხების გაშუქება“ „ახალი ამბების ჟურნალისტიკა“

მოდული ძირითადად მოიცავს ისეთ თემებს, როგორცაა :

- **კლიმატი იცვლება - რას ვცვლით ჩვენ? მეთოდები და ტერმინოლოგია** - კურსანტებში ავითარებს უნარებს - დაძლიონ კლიმატის გაშუქებისა და კომუნიკაციის ისეთი გამოწვევები, როგორცაა სიშორე, სირთულე, ენა და ტერმინოლოგია , ფრუსტირება და კლიმატის ცვლილებასთან დაკავშირებული დეზინფორმაცია. ასევე იძლევა ტერმინოლოგიურ განმარტებებს და ქმნის კურსის ათვისების საფუძვლებს.
- **პროაქტიული და რეაქტიული კომუნიკაცია** - როგორ ავსხნათ რისკები, საჭიროებები, მეცნიერება: თავი კურსანტებს ეხმარება გაერკვნენ წინასწარი და მოვლენისშემდგომი გაშუქების ფორმებსა და მიდგომებში. ასევე აწვდის სარეკომენდაციო თემების ნუსხას, რომელიც დაეხმარება ფერმერებისთვის კლიმატთან დაკავშირებული საკითხების რეპორტინგსა და კომუნიკაციაში.

თავი მოიცავს ისეთ საკითხებს, როგორცაა:

რეგიონული ცვლილებები:

მოსავლიანობის შემცირება:

მავნებლებისა და დაავადებების აფეთქებები:

წყლის დეფიციტი:

ბიომრავალფეროვნების დაკარგვა

მცირე ფერმერები და საარსებო წყარო:

სურსათის ფასების ცვალებადობა:

ადაპტაცია და გამძლეობა:

მედიური ფორმატები: შეტყობინება, ანონსირება, Q&A – ექსპლენერი,

ატიპიური დისკუსია

- **კლიმატგონივრული გადაწყვეტილებების საჯაროობა და მოსახლეობის ჩართულობა:** - ეს თავი კურსანტებს უვითარებს გარემოსთან

დაკავშირებული გადაწყვეტილებების (სკრინინგის, სკოპინგის, გზშ-სა და სგშ-ს გადაწყვეტილების) პროცესის მონიტორინგისა და მოსახლების ცნობიერების ამაღლების უნარებს, მათი ჩართულობის უზრუნველყოფის მიზნით. თავი მოიცავს გარემოზე ზემოქმედების მქონე საქმიანობების დეტალურ ნუსხას, რაც დაეხმარება კურსსანტებს გაშუქებისა და კომუნიკაციის ფოკუსის შემუშავებაში.

- ღია მონაცემები კლიმატკონივრულ გაშუქებასა და კომუნიკაციაში - - დეტალურად მიმუხილავს, როგორც საერთაშორისო ისე ადგილობრივ ღია მონაცემების წყაროებს და ზრის მათზე ხელმისაწვდომობას
- ამინდის კონტექსტური გაშუქება - მოიცავს დეტალურ რჩევებს, თუ როგორ შევძინოთ ამინდის პროგნოზებს , ან ახალ ამბებს კლიმატურ ცვლილებებთან დაკავშირებული კონტექსტი, რაც კურსსანტებს მისცემს საშუალებას მიაგნონ კლიმატკონივრული კომუნიკაციის საინტერესო, ოპერატიულ და თან სიღრმისეულ თემებს

მოდული მოიცავს მეთოდურ მითითებებს ტრენერებისთვის და დავალებებს კურსსანტებისთვის.

ტრენერებისთვის:

პირველი საკონტაქტო შეხვედრის დროს მკაფიოდ წარმოადგინეთ მოდულის მიზანი, მნიშვნელობა და შედეგები. დეტალურად გააცანით კურსსანტებს შეფასების მეთოდოლოგია, კურსის წარმატებით გავლის პირობები.

დახარჯული დრო: 2 საკონტაქტო საათი

სააუდიტორიო დავალება:

დაყავით ჯგუფი სამ ქვეჯგუფად. პირველი - სამაუწყებლო (ტელევიზია რადიო), მეორე - გრაფიკული (პრესა, ონლაინ გამოცემები), მესამე - სოციალური მედია . სამივე ჯგუფმა დაამონიტორინგოს შესაბამისი მედიატიპები ბოლო ერთი თვის განმავლობაში, იმგვარი თემების მოსაძიებლად, რომლებიც ასახავდა გარემოს

ცვლილებას, კლიმატთან დაკავშირებულ საკითხებს, განსაკუთრებით სოფლის მეურნეობის გაშუქების კუთხით.

მიეცით თითოეულ ჯგუფს 10-10 წუთი, რომ წარმოადგინონ შედეგები.
გახსენით დისკუსია - რამდენად თანხვედრაში იყო თემები, რომელიც ჯგუფებს შეხვდათ სხვადასხვა ტიპის მედიებში? რამდენად დამაკმაყოფილებელია მედიების მიერ თემების გაშუქების ინტენსივობა ან სიღმისეულობა? რა თემები და საკითხებია გამოტოვებული?

საშინაო დავალება:

კურსსანტებმა მოიძიონ კლიმატის ცვლილების გაშუქების მათთვის საუკეთესო მაგალითი, წარმოადგინონ ის, დაასაბუთონ, რატომ არის მასალა გამორჩეული? გაანალიზონ - რა ტერმინოლოგიაა გამოყენებული? რა წყაროებს ეყრდნობა ნაწარმოები? ვინ არის მასალის მიზნობრივი აუდიტორია? რამდენად რელევანტურია ის მიზნობრივი აუდიტორიისთვის? რამდენად დააინტერესებს მასალა მიზნობრივ აუდიტორიას?

II თავი

კლიმატი იცვლება - რას ვცვლით ჩვენ? მეთოდები და ტერმინოლოგია

ტრენერებისთვის:

შეხვედრა დაიწყეთ კურსანტთა პრეზენტაციებით, კლიმატის ცვლილების გაშუქების საუკეთესო მაგალითების მიმოხილვით. დასვით კითხვები:

- რამდენად გასაგებია ტექსტი?
- რამდენად საკმარისი და რელევანტურია გამოყენებული წყაროები?
- რამდენად ახერხებს მასალა ყველა კითხვაზე გასცეს პასუხი პოტენციურ აუდიტორიას?
- რამდენად აჩვენებს სამომავლო გზებს?

თეორიული საფუძვლები

„ბოლო 150 წლის განმავლობაში კლიმატის ცვლილება ატმოსფეროში სწრაფი ტემპით მიმდინარეობს სათბურის აირების კონცენტრაციის უპრეცედენტოდ სწრაფად ზრდის გამო. სწრაფად მიმდინარე კლიმატის ცვლილება ცოტა დროს გვიტოვებს მოსალოდნელი ცვლილებისათვის მოსამზადებლად და მისი უარყოფითი ზემოქმედების შესამცირებლად. კლიმატის ცვლილებას ატმოსფეროში სათბურის აირების დიდი რაოდენობით დაგროვება იწვევს. სათბურის აირები სითბოს დამჭერი და სათბურის ეფექტის გამომწვევი აირებია, მაგ.: ნახშირორჟანგი (CO₂), მეთანი (CH₄), აზოტის ქვეჟანგი (N₂O), წყლის ორთქლი, რომლებიც წიაღისეული საწვავის წვის შედეგად გამოიყოფა”. ეს ტექსტი ერთ-ერთი უახლესი პუბლიკაციიდანაა, გამოქვეყნებულია ქართულენოვან მედიაში, თუმცა მისი მსგავსის მოძებნა არც ერთ სხვა ენოვან მედიაში არ გაგიჭირდებათ.

რამდენიმე გამოწვევაა, რაც კლიმატის შესახებ კომუნიკაციიდან ისხლეტს ადამიანებს:

- **სიშორე** - რაღაც ხდება, რაც ძალიან შორსაა დროსა და მანძილში
- **სირთულე** - რაღაც ხდება, რაც ძალიან მეცნიერულია
- **ენა და ტერმინოლოგია** - რაღაც ხდება, რაზეც გაუგებარ ტექნიკურ ენაზე ყვებიან
- **უსუსურობა** - რაღაც ხდება, რაზეც მე გავლენას ვერც ვახდენ და არც გამოსავლის გზები ჩანს

- **დეზინფორმაცია** - ზემოთ ჩამოთვლილი ფაქტორები ქმნის საფუძველს შეთქმულების თეორიების ფართოდ გავრცელებისთვის, რომ არც არაფერი ხდება, და ყველაფერი გამოიგონეს სხვადასხვა მიზნისთვის, როგორცაა ბიზნესი, იდეოლოგიური თუ პოლიტიკური მიზნები.

წარმოდგენილ ტექსტში, გარდა დეზინფორმაციისა, ყველა ზემოთდასახელებული ფაქტორი არის მოცემული. ეს არის მაგალითი, როგორი არ უნდა იყოს ტექსტი კლიმატგონივრული კომუნიკაციისას. დეზინფორმაციაზე ჩვენ ცალკე ვისაუბრებთ, აქ კი მნიშვნელოვანია ყურადღება გავამახვილოთ მეთოდოლოგიაზე, რაც დაგვეხმარება ჩამოთვლილი გამოწვევების დაძლევაში.

სიშორეს დავუპირისპიროთ სიახლოვე:

აიღეთ თემები, რომელიც ხდება აქ და ახლა, ეს შეიძლება იყოს ადგილობრივი მოსახლეობის უბრალო გამოკითხვაც კი - იმის თობაზე, თუ როგორ შეიცვალა მათ ირგვლივ გარემო? სჭირდებათ თუ არა მათ ე.წ. აგროკალენდრის ცვლილება - წელს უფრო ადრე ხომ არ დათესეს, ან პირიქით? რამდენად კარგად იხარებს მიწაზე ე.წ. ტრადიციული ჯიშები? შინაურ ცხოველებში ჯანმრთელობის კუთხით რა პრობლემებს აწყდებიან და ა.შ მოსახლეობის ამგვარი გამოკითხვის შედეგმა შესაძლოა თქვენც გაკვირვებული დაგტოვოს და დაგანახოს - რეალურად მართლაც რა სწრაფად იცვლება გარემო ჩვენს ირგვლივ.

გამარტივით საკითხები:

მეცნიერება აუცილებელი რამაა, მაგრამ ყოველდღიურ კომუნიკაციაში და მედიაში სამეცნიერო ტექსტების ადგილი ნაკლებად გვაქვს. მნიშვნელოვანია თქვენ იცნობდეთ საკითხს, თქვენი წყაროები იყვნენ მეცნიერები, მაგრამ უნდა ეცადოთ მათი შრომები და აზრები გასაგები ენით წარმოადგინოთ, რაც მთავარია უნდა შეზღოთ დაუკავშიროთ ეს მეცნიერება ადგილობრივ მოსახლეობაში, გარემოში არსებულ საკითხებს, რაც მეცნიერებას მათთვის უფრო გასაგებს გახდის.

გამარტივით ტერმინოლოგია:

საჭიროა გესმოდეთ იმ ტერმინების მნიშვნელობა რაც კლიმატის ცვლელებს უკავშირდება, მაგრამ იმისთვის რომ მათი გასაგებ ენაზე თარგმნა შეძლოთ. ამ თავის დანართში იპოვით ტერმინებს, რომელიც შეგხვდებათ კლიმატის შესახებ კომუნიკაციისას, მაგრამ თქვენ მათი გასაგებ ენაზე თარგმნა და გამოყენება უნდა შეძლოთ

აჩვენეთ გამოსავლის გზები:

პრობლემის გადაჭრაზე ორიენტირებული ჟურნალისტიკა და ზოგადად კომუნიკაცია არის საუკეთესო გამოსავალი, რომ მიზნობრივი აუდიტორიის მოტივირება შეეძლოთ და არა მათი ფრუსტრირება, სკეპსისის გაძლიერება, რომ

მათ არაფრის შეცვლა შეუძლიათ. ამ მიზნით ჩვენ ხშირად მივმართავთ ე.წ. კონსტრუქციული ჟურნალისტიკის თეორიას :

	ოპერატიული	საგამომიებო	კონსტრუქციული
დრო	ახლა	გუშინ	ხვალ
მიზანი	ოპერატიულობა	დამნაშავის გამოვლენა	შთაგონება
კითხვა	რა? სად?	ვინ? რატომ?	ახლა რა? როგორ?
სტილი	დრამატული	კრიტიკული	დამაინტერესებელი, მოტივატორი
როლი	პოლიციელი	მოსამართლე	ფასილიტატორი , შაუამავალი
ფოკუსი	დრამა, კონფლიქტი	მსხვერპლი	პრობლემის გადაწყვეტა, საუკეთესო პრაქტიკა

ტრენერებისთვის

გახსენით დისკუსია, დაუბრუნდით თემის დასაწყისში კურსანტების მიერ წარმოდგენილ მაგალითებს. იმსჯელეთ ჯგუფთან ერთად - წარმოდგენილ მაგალითებში რამდენად იყო დაძლეული შემდეგი გამოწვევები: სიშორე, სირთულე, ტერმინოლოგია. რამდენად შეიძლებოდა ამ მაგალითებისთვის გვეწოდებინა - პრობლემის გადაჭრაზე ორიენტირებული შინაარსი?

მეთოდები: პრეზენტაცია, დისკუსია

თემაზე დახარჯული დრო: 4 საკონტაქტო საათი

საშინაო დავალება

დაავალეთ კურსსანტებს მოძიებული მაგალითებიდან ამოიწერონ გამოყენებული ტერმინოლოგია და ეცადონ ამ ტერმინების სხვა სიტყვებით გადმოცემას - ახსნას, გამარტივებას. დავალება წარმოადგინონ წერილობით

II ლექციის დანართი - ტერმინოლოგია

კლიმატის ცვლილება	კლიმატის ცვლილება გულისხმობს ტემპერატურის მნიშვნელოვან და გრძელვადიან ცვლილებებს, ნალექის შაბლონებს და სხვა ატმოსფერულ პირობებს, რომლებიც ხდება მთელ დედამიწაზე. ეს ცვლილებები გამოწვეულია სხვადასხვა ფაქტორებით, უპირველეს ყოვლისა, ადამიანის საქმიანობით, როგორცაა წიაღისეულის მოპოვება, საწვავის წვა, ტყეების განადგურება და სამრეწველო პროცესები, რომლებიც ატმოსფეროში ათავისუფლებენ სათბურის აირებს.
სათბურის ეფექტი	სათბურის ეფექტი არის ბუნებრივი პროცესი, როდესაც დედამიწის ატმოსფეროში არსებული გარკვეული აირები, როგორცაა ნახშირორჟანგი და მეთანი, იჭერს მზის სითბოს. ეს ათბობს პლანეტის ზედაპირს, რაც მას შესაფერისს ხდის სიცოცხლისთვის, როგორც ჩვენ ვიცით. თუმცა, ადამიანის საქმიანობამ გააძლიერა ეს ეფექტი სათბურის აირების კონცენტრაციის გაზრდით, რაც იწვევს გლობალურ დათბობას და კლიმატის ცვლილებას.
	გლობალური დათბობა გულისხმობს დედამიწის ზედაპირის საშუალო ტემპერატურის გრძელვადიან

გლობალური დათბობა	ზრდას, უპირველეს ყოვლისა, ადამიანის მიერ გამოწვეული სათბურის აირების გამოყოფის გამო. დათბობის ეს ტენდენცია ხელს უწყობს ამინდის ცვლილებებს, ზღვის დონის აწევას, პოლარული ყინულის დნობას და უფრო ხშირ და მძიმე ექსტრემალურ ამინდის მოვლენებს.
კლიმატის ცვალებადობა	კლიმატის ცვალებადობა აღწერს კლიმატის ნიმუშების ბუნებრივ რყევებს შედარებით მოკლე პერიოდებში, თვეებიდან ათწლეულებამდე. მიუხედავად იმისა, რომ კლიმატის ცვალებადობა ბუნებრივი მოვლენაა, კლიმატის ცვლილება ამდგარებს ამ რყევებს, რაც იწვევს უფრო ექსტრემალურ და არაპროგნოზირებად ამინდის პირობებს.
შერბილება	შერბილება გულისხმობს ძალისხმევას სათბურის აირების ემისიების შესამცირებლად ან თავიდან აცილებისა და კლიმატის ცვლილების ზემოქმედების სიმძიმის შესამცირებლად. ეს მოიცავს განახლებადი ენერჯის წყაროებზე გადასვლას, ენერგოეფექტურობის გაუმჯობესებას, ნახშირბადის აღების და შენახვის ტექნოლოგიების დანერგვას და მიწათსარგებლობის მდგრადი პრაქტიკის მიღებას.
ადაპტაცია	ამ კონტექსტში ადაპტაცია ეხება ქმედებებს, რომლებიც მიიღება კლიმატის ცვლილების ზემოქმედების კორექტირებისა და რეაგირებისთვის, რითაც ამცირებს დაუცველობას და ამლიერებს მდგრადობას. ადაპტაციის ღონისძიებების მაგალითები მოიცავს ზღვის კედლების აშენებას ზღვის დონის აწევისგან სანაპირო თემების დასაცავად, გვალვამდგომელ მურნეობის ტექნიკის დანერგვას და ექსტრემალური ამინდის მოვლენების ადრეული გაფრთხილების სისტემების შემუშავებას.
ნახშირბადის კვალი	ნახშირბადის კვალი არის სათბური გაზების მთლიანი რაოდენობა, უპირველეს ყოვლისა ნახშირორჟანგი, რომელიც პირდაპირ ან ირიბად გამოიყოფა ინდივიდის, ორგანიზაციის, მოვლენის ან პროდუქტის მიერ მისი სიცოცხლის, არსებობის ციკლის განმავლობაში. ნახშირბადის ნაკვალევის გაანგარიშება და შემცირება აუცილებელი ნაბიჯია კლიმატის

	ცვლილების შერბილებისა და მდგრადობის ხელშეწყობისთვის.
გარემოზე ზემოქმედება	გარემოზე ნებისმიერი ზემოქმედება, რომელიც შესაძლოა მოიცავდეს შემდეგ ფაქტორებზე ზემოქმედებას: ადამიანის ჯანმრთელობა და უსაფრთხოება, ბიომრავალფეროვნება და მისი კომპონენტები, წყალი, ჰაერი, ნიადაგი, მიწა, კლიმატი, ლანდშაფტი და დაცული ტერიტორიები. გარემოზე ზემოქმედება მოიცავს აგრეთვე კულტურულ მემკვიდრეობაზე ან სოციალურ-ეკონომიკურ ფაქტორებზე ზემოქმედებას, რომელიც გამოწვეულია მათი ცვლილებით;
გარემოზე ზემოქმედების შეფასება (გზშ)	შესაბამის კვლევებზე დაყრდნობით, გარემოზე შესაძლო ზემოქმედების გამოვლენისა და შესწავლის პროცედურა იმ დაგეგმილი საქმიანობისთვის, რომელმაც შესაძლოა მნიშვნელოვანი ზემოქმედება მოახდინოს გარემოზე. საქართველოს შემთხვევაში გზშ მოიცავს სკოპინგს, გზშ-ის ანგარიშის მომზადებას, საზოგადოების მონაწილეობას, უფლებამოსილ ადმინისტრაციულ ორგანოებთან კონსულტაციების გამართვას, მიღებული შედეგების შეფასების საფუძველზე ექსპერტიზის დასკვნის მომზადებას და მის მხედველობაში მიღებას ამ კოდექსით გათვალისწინებული გარემოსდაცვითი გადაწყვეტილების გაცემისას ან/და საქართველოს კანონმდებლობით განსაზღვრული შესაბამისი აღმჭურველი ადმინისტრაციულ-სამართლებრივი აქტის გამოცემისას;
დამგეგმავი ორგანო	ადმინისტრაციული ორგანო ან სხვა უფლებამოსილი ორგანიზაცია, რომელიც, შესაბამისი ნორმატიული აქტის თანახმად, პასუხისმგებელია სტრატეგიული დოკუმენტის მომზადებაზე
ეკოლოგიური აუდიტი	მიმდინარე საქმიანობის განხორციელების პროცესში ამ საქმიანობის ტექნიკური, ეკოლოგიური და სოციალური მაჩვენებლების კომპლექსური ანალიზი, რომელიც მოიცავს მთელ საწარმოო-ტექნოლოგიურ ციკლს, ტარდება გარემოზე უარყოფითი ზემოქმედების მინიმუმამდე შემცირების საშუალებების დადგენისა და აღნიშნული საქმიანობის

	გარემოსდაცვით ნორმებთან შესაბამისობის უზრუნველყოფის მიზნით და რომლის შედეგად დგება ეკოლოგიური აუდიტის ანგარიში;
სკოპინგი	პროცედურა, რომელიც განსაზღვრავს გზმ-ისთვის/სტრატეგიული გარემოსდაცვითი შეფასებისთვის მოსაპოვებელი და შესასწავლი ინფორმაციის ჩამონათვალს და ამ ინფორმაციის გზმ-ის ანგარიშში/სტრატეგიული გარემოსდაცვითი შეფასების ანგარიშში ასახვის საშუალებებს;
სკრინინგი	პროცედურა, რომელიც განსაზღვრავს გზმ-ის/სტრატეგიული გარემოსდაცვითი შეფასების ჩატარების საჭიროებას;
სტრატეგიული გარემოსდაცვითი შეფასება (სგშ)	გარემოსა და ადამიანის ჯანმრთელობაზე შესაძლო ზემოქმედების შესწავლისა და ზოგადი პროგნოზირების პროცედურა. საქართველოს შემთხვევაში სგშ მოიცავს სკოპინგს, სგშ-ის ანგარიშის მომზადებას, საზოგადოების მონაწილეობას, უფლებამოსილ ადმინისტრაციულ ორგანოებთან კონსულტაციების გამართვას და მათგან მიღებული რეკომენდაციებისა და შეფასების შედეგების მხედველობაში მიღებას სტრატეგიული დოკუმენტის მიღებისას/ დამტკიცებისას;
ტრანსსასაზღვრო ზემოქმედება	საკუთარ ან სხვა სახელმწიფოს გარემოზე ნებისმიერი ზემოქმედება, რომელიც გამოწვეულია სტრატეგიული დოკუმენტის ან დაგეგმილი საქმიანობის მთლიანად ან ნაწილობრივ საკუთარ ან სხვა სახელმწიფოში განხორციელებით;
ფორსმაჟორული სიტუაცია	კონკრეტულ ტერიტორიაზე სტიქიური მოვლენა (მიწისძვრა, მეწყერი, წყალდიდობა ან სხვა, მსგავსი მოვლენა), აგრეთვე ისეთი კრიზისული ვითარება, რომელიც გამოწვეულია კატასტროფით, მასშტაბური სამრეწველო ავარიით ან/და ხანძრით და რომლის შედეგია მოსახლეობის ყოფა-ცხოვრების ნორმალური პირობების დარღვევა.

III თემა

პროაქტიული და რეაქციული კომუნიკაცია - როგორ ავსხნათ რისკები, საჭიროებები, მეცნიერება

მასალები, რომელთაც ვხვდებით კლიმატკომუნიკაციაში, უმეტესად რეაქციულია და უკავშირდება უკვე მომხდარი მოვლენის რეაგირებებს. იშვიათად ვხვდებით პროაქტიული კომუნიკაციის მაგალითებს, თუმცა ასეთ შემთხვევაში უმეტესად შინაარსი მეცნიერულია, ტექნიკური. და ბუნდოვანი.

ტრენერებისთვის

გადაამოწმეთ თავად. დაყავით ჯგუფი 5-6 კაციან ქვეჯგუფებად, დაავალეთ ნახონ ბოლო 6 თვიანი პერიოდის კლიმატთან დაკავშირებული კომუნიკაციის მაგალითები და დაყონ ისინი რეაქციული და პროაქტიული კომუნიკაციის კატეგორიებად.

შეაჯამეთ ერთად მიღებული რაოდენობრივი შედეგები.

ორივე ეს კატეგორია, პროაქტიული და რეაქციული კომუნიკაციის, თანაბრად მნიშვნელოვანია.

პროაქტიული კომუნიკაცია

მოიცავს დიალოგის დაწყებას და ინფორმაციის გავრცელებას კრიზისების დაწყებამდე, მოვლენათა განვითარებამდე. ის მიზნად ისახავს ცნობიერების ამაღლებას, განათლებას. აკავშირებს დაინტერესებულ მხარეებს, რომ გააძლიეროს პოტენციური რისკების გააზრება და გადაჭრას ისინი.

რეაქტიული კომუნიკაცია

მოიცავს რეაგირებას კრიზისებზე, მოვლენებზე ან უკვე წარმოქმნილ პრობლემებზე, ის ფოკუსირებულია უშუალო გამოწვევების მართვაზე, პრობლემების მოგვარებაზე და ზემოქმედების შერბილებაზე.

ორივე ამ ფორმისთვის მნიშვნელოვანია სოფლის მეურნეობის, სურსათის უვნებლობის და ბიომრავალფეროვნების თემატიკა:

რეგიონული ცვლილებები:

კლიმატის ცვლილება ცვლის ტემპერატურისა და ნალექებს, რაც გავლენას ახდენს რეგიონების ვარგისიანობაზე სხვადასხვა კულტურებისთვის. ზოგიერთ რაიონში შეიძლება განვითარდეს გვალვა, სიციხე ან არასტაბილური ნალექი, რაც ართულებს ტრადიციული კულტურების მოყვანას. პირიქით, სხვა რეგიონები შეიძლება გახდეს უფრო ხელსაყრელი სოფლის მეურნეობისთვის.

მოსავლიანობის შემცირება:

ექსტრემალური ამინდით გამოწვეულმა მოვლენებმა, როგორცაა წყალდიდობა, გვალვა, ქარიშხალი და სითბური ტალღები, შეიძლება დააზიანოს მოსავალი და შეამციროს მოსავლიანობა. ხანგრძლივმა გვალვამ შეიძლება გამოიწვიოს მოსავლის უკმარისობა, ხოლო ძლიერმა ნალექმა და წყალდიდობამ შეიძლება ჩამორეცხოს ნიადაგის ზედა ფენა. ეს შეფერხებები საფრთხეს უქმნის საკვების წარმოებას და საარსებო წყაროს მილიონობით ფერმერისთვის მთელ მსოფლიოში.

მავნებლებისა და დაავადებების აფეთქებები:

ტემპერატურისა და ნალექის ცვლილებები ხელსაყრელ პირობებს ქმნის მავნებლებისა და დაავადებების განვითარებისთვის. მავნებლებმა შეიძლება გააფართოვონ თავიანთი გავრცელების დიაპაზონი, დააზიანონ ის კულტურები, რომლებიც ადრე არ ზინადებოდა. დაავადებები ასევე შეიძლება უფრო სწრაფად გავრცელდეს, რაც გავლენას ახდენს როგორც მცენარეებზე, ასევე პირუტყვზე. ფერმერებს შესაძლოა არ ჰქონდეთ შესაბამისი გამოცდილება და ცოდნა ამ დაავადებებთან საბრძოლველად, ატარებდნენ პირუტყვის თვითნებურ მკურნალობას და კიდევ უფრო მეტად ზარალდებოდნენ.

წყლის დეფიციტი:

ნალექების ცვლილება და აორთქლების ზრდა მაღალი ტემპერატურის გამო აძლიერებს წყლის დეფიციტს ბევრ რეგიონში. ეს დეფიციტი გავლენას ახდენს სარწყავ სისტემებზე, ამცირებს წყლის ხელმისაწვდომობას მოსავლის წარმოებისთვის, პირუტყვის მოვლისთვის. კონკურენცია წყლის რესურსებზე მძაფრდება, განსაკუთრებით რეგიონებში, სადაც სოფლის მეურნეობაზე წყლის მოხმარების მნიშვნელოვანი წილი მოდის

ბიომრავალფეროვნების დაკარგვა

კლიმატის ცვლილება საფრთხეს უქმნის სასოფლო-სამეურნეო ბიომრავალფეროვნებას, რადგან ზოგიერთი ჯიში შეიძლება გახდეს ნაკლებად შესაფერისი კონკრეტულ რეგიონში ზრდის პირობებისთვის, ან გახდეს უფრო მგრძობიარე მავნებლებისა და დაავადებების მიმართ. ბიომრავალფეროვნების დაკარგვა ამცირებს სოფლის მეურნეობის სისტემების მდგრადობას, რაც მათ უფრო დაუცველს ხდის კლიმატთან დაკავშირებული სტრესების მიმართ.

მცირე ფერმერები და საარსებო წყარო:

ფოკუსი მცირე ფერმერებზე: მცირე ფერმერები, განსაკუთრებით განვითარებადი ქვეყნების ფერმერები, განსაკუთრებულად განიცდიან კლიმატის ცვლილებას - სოფლის მეურნეობაზე დამოკიდებულების და რესურსებისა და ტექნოლოგიების შეზღუდული ხელმისაწვდომობის გამო. მოსავლის შემცირება და შემოსავლის არასტაბილურობა საფრთხეს უქმნის მათ უსაფრთხოებას და საარსებოგარემოს, რაც ხელს უწყობს სიღარიბესა და მიგრაციას.

სურსათის ფასების ცვალებადობა:

სურსათის წარმოებაში კლიმატთან დაკავშირებულმა შეფერხებებმა შეიძლება გამოიწვიოს ფასების მატება და ცვალებადობა სურსათის გლობალურ ბაზრებზე. როდესაც ერთ რეგიონში მოსავალი ნადგურდება, მოთხოვნა იზრდება სხვა რეგიონებში, რაც ზრდის ფასებს და ამძაფრებს სასურსათო დაუცველობას, განსაკუთრებით მოწყვლადი მოსახლეობისთვის.

ადაპტაცია და გამძლეობა:

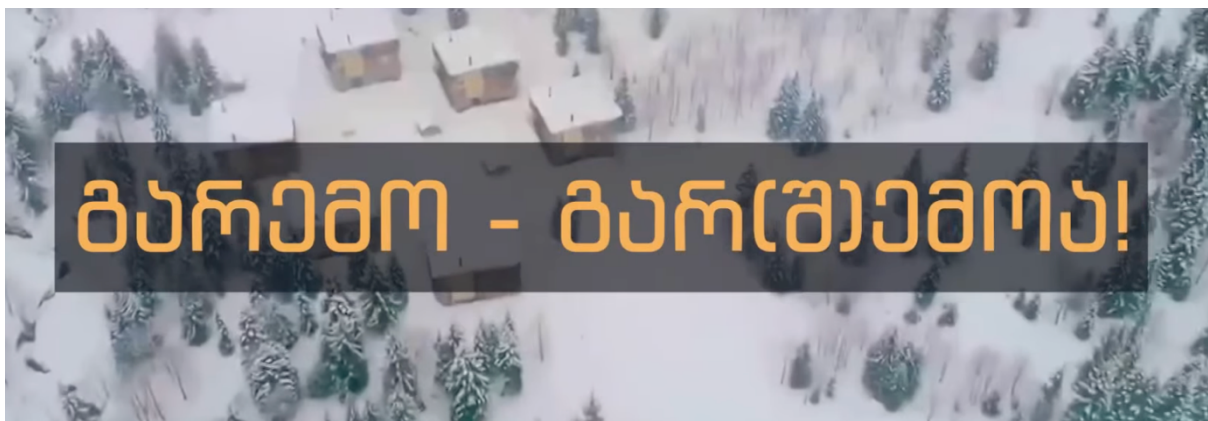
ამ გამოწვევების გადასაჭრელად აუცილებელია ადაპტაციის სტრატეგიები. ეს მოიცავს გვალვაგამძლე კულტურების ჯიშების განვითარებას, წყლის მართვის პრაქტიკის გაუმჯობესებას, პირუტყვის მოვლის ახალ უნარებს, მდგრადი სასოფლო-სამეურნეო პრაქტიკის ხელშეწყობას, საარსებო საშუალებების დივერსიფიკაციას და სოციალური უსაფრთხოების ქსელების გაძლიერებას მოწყვლადი თემების მხარდასაჭერად.

ყველა ამ და სხვა გამოწვევის დასაფარად საჭიროა მოსახლეობის ჩართვა გარემოსდაცვითი გადაწყვეტილების მიღების პრცესში - რაზეც ჩვენ ქვემოთ დეტალურად ვისაუბრებთ. აქ კი მიმოვიხილავთ მედიურ ფორმატებს, რომელიც ამ თემებისა და კატეგორიების კომუნიკაციისთვის არის რეკომენდებული:

შეტყობინება

გარემოსდაცვით კომუნიკაციისთვის აუცილებელია მკაფიო მესიჯის, გნებავთ სლოგანის ქონა. ცნობიერების ასამაღლებლად მოსახლებამ უნდა დაინახოს სხვადასხვა გაშუქების მაგალითების ურთიერთკავშირი, რისთვისაც გამოგადგებათ საერთო შეტყობინების ან თეგების შემუშვება.

ასე მაგალითად, საქართველოში რეგიონული მედიების გაერთიანებამ გარემოსთან დაკავშირებული საკითხების გაშუქებისთვის შეიმუშავა სლოგანი „ გარემო გარშემოა“ შესაბამისი დარგობლივი თეგებით (#გარემო #ამინდი #მეცხოველეობა #მეფუტკრეობა #ვაზი #სამკურნალო მცენარეები და ა.შ.)



ანონსირება

თითქოსდა ძველი, მაგრამ მივიწყებული მედიური ფორმაა, რომ გაშუქებამდე დაანონსდეს მოვლენა, ან თემა. შეიქმნას ძირითადი გაშუქების პრეფორმატი. ასე მაგალითად რეგიონულმა მედიამ საქართველოში წინასწარ დაანონსა აჭარის მაღალმთიანეთის განაშენიანების გეგმის შესახებ საჯარო მსჯელობა. ეს საკითხი საბოლოო ჯამში გავლენას იქონიებს არაერთ კულტურაზე აჭარის მაღალმთიანეთში, როგორც მეცხოველეობის, ისე სოფლის მეურნეობის სხვა დარგებში. ამ თემას ჩვენ მოგვიანებით კვლავ დავუბრუნდებით. აქ კი ყურადღებას მხოლოდ ანონსზე ვაამხვილებთ, რომელიც რამდენიმე ადგილობრივმა მედიამ კამპანიურად გაუშვა ეთერში, რომ ადგილობრივი მიზნობრივი მოსახლებისთვის მოსალოდნელი მოვლენის შესახებ ემცნო. ეს იყო მოკლე კლიპი, მოვლენის დროის, ადგილის და მნიშვნელობის შესახებ.

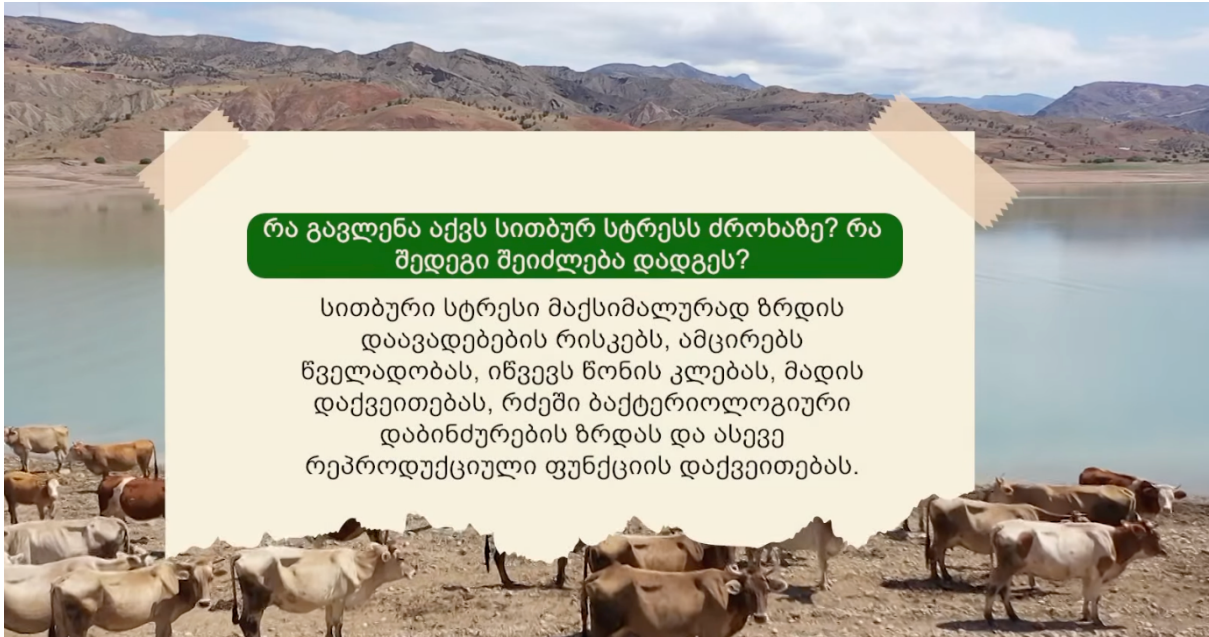


მაგალითი იხილეთ აქ¹:

Q&A ე.წ. ექსპლენერი

კლიმატის კომუნიკაციაში, როგორც ზემოთ აღვნიშნეთ, ბერვი რამ არის ასახსნელი. ასევე აღვნიშნეთ, რომ მნიშვნელოვანია ავერიდოთ ტექნიკური, ღრმადმეცნიერულ ტექსტებს და შინაარსი მოსახლეობისთვის გასაგები გავხადოთ. ამისთვის საუკეთესო ფორმატია კითვა - პასუხი. ყველა იმ კითხვის მოხმობა, რომელიც რიგითმა ადამიანმა შეიძლება თემის შესახებ დასვას. მაგალითად ასეთია - რა გავლენა აქვს სითბურ სტრესს ძროხაზე? რაში შეიძლება იყოს ის გამოხატული? სწორედ ეს კითხვები, რაც შეიძლებოდა რიგით ფერმერს ჰქონოდა, შესაბამის ამხსნელ ვიდეოში დასვა საქართველოში მოქმედმა ნიშურმა არხმა „აგროგარემო TV“-მ და ვიდეოს, რომელმაც სხვა კონტენტთან შედარებით ყველაზე მაღალი - ათმაგი აუდიტორია დააგროვა, სახით გამოაქვეყნა.

¹ <https://www.facebook.com/watch/?v=3303023913324807>



რა გავლენა აქვს სითბურ სტრესს ძროხაზე? რა შედეგი შეიძლება დადგეს?

სითბური სტრესი მაქსიმალურად ზრდის დაავადებების რისკებს, ამცირებს წველადობას, იწვევს წონის კლებას, მადის დაქვეითებას, რძეში ბაქტერიოლოგიური დაბინძურების ზრდას და ასევე რეპროდუქციული ფუნქციის დაქვეითებას.



მაგალითისთვის იხილეთ²:

ატვიპური დისკუსია

² https://www.facebook.com/watch/?ref=search&v=934832944524367&external_log_id=d081fd06-2cc7-4c56-80cd-3d5b7d5a9361&q=%E1%83%A1%E1%83%98%E1%83%97%E1%83%91%E1%83%A3%E1%83%A0%E1%83%98%20%E1%83%A1%E1%83%A2%E1%83%A0%E1%83%94%E1%83%A1%E1%83%98%20%E1%83%9B%E1%83%94%E1%83%AA%E1%83%AE%E1%83%9D%E1%83%95%E1%83%94%E1%83%9A%E1%83%9D%E1%83%94%E1%83%91%E1%83%90%E1%83%A8%E1%83%98

გარდა ფართოდგავრცელებული მედიური ფორმატებისა, რაცაა სტატიები, დისკუსიები, რეპორტაჟები, რაც წყაროებს გარკვეულ ჩარჩოებში აქცევს, კლიმატის კომუნიკაციისთვის სასურველია წყაროებისთვის ბუნებრივი გარემოს შექმნა. ფერმერებს უმჯობესია საშუალება მივცეთ იმსჯელონ მათთვის ბუნებრივ, მშობლიურ გარემოში, შესაბამის პასუხისმგებელ პირებთან ერთად, როგორც ეს მაგალითად საქართველოში მაუწყებელმა ერთ-ერთმა რეგიონულმა არხმა გააკეთა.



ეს მაგალითი³, გადმოგვცემს მეფუტკრეების პრობლემებს, წყაროები საკუთარი სკების სიახლევს ყვებიან, თუ როგორ აისახა გარემოს შეხვლა თაფლის წარმოებაზე. როგორ გამრავლდნენ მავნებლები, როგორ მოქმედებს დარგზე შესაბამისი პრეპარატების დეფიციტი ან პირიქით არსებული პრეპარატების სტანდარტების პრობლემა, ან გამოყენების არცოდნა. როგორია სოფლის მეურნეობის დარგში ერთი ქმედების გავლენა (როგორცაა მაგალითად მცენარეების შეწამვლა) მეორეზე, (ამ შემთხვევაში მეფუტკრეობაზე, რადგან ამ სეწამვლის შედეგად ზიანდებიან ფუტკრებიც). ფერმერები აქ საუბრობენ რაოდენ მნიშვნელოვანია დარგებს შორის კომუნიკაცია. ასევე საუბრობენ ინფრასტრუქტურული პროექტების პირდაპირ გავლენაზე მეფუტკრეობის დარგში.

ფორმატებთან დაკავშირებით მთავარი რჩევაა, მოძებნოთ თხრობის იმგვარი ფორმები და პლატფორმები, რომლებიც სასარგებლოსთან ერთად , საინტერესო , მიმზიდველი და გასაგები იქნება მიზნობრივი აუდიტორიისთვის. ასე მაგალითად რეგიონულმა მაუწყებლებმა საქართველოში მიზნობრივი აუდიტორიის წვდომის გასაძლიერებლად დაიწყეს ე.წ. „მოლაპარაკე დრონის“ გამოყენება. ეს არის მოწყობილობა რომელსაც შეუძლია როგორც ლაივ ადუიო მაუწყებლობა, ისე მზაზ აუდიო მასალების გახმოვანება.

³ https://www.youtube.com/watch?v=46sR_sjISi0

NEW Solution

MTREDI DRONE



სტანდარტული ფორმატებით თხრობის გამო გავრცელებული სტერეოტიპია, რომ კლიმატზე მედიური მასალები პოლულარული და მოთხოვნადი არ არის. ამის საწინააღმდეგოს ადასტურებს ზემოთმოყვანილი მაგალითები და მაგალითები, რომელთაც ქვემოთაც იხილავთ.

საშინაო დავალება

დაავალეთ კურსსანტებს მოამზადონ სინოფსისი შემდეგი სქემის მიხედვით:

პროექტის სახელწოდება /სამუშაო სათაური

მიზანი/არსი

წინასიტორია (რა ვიციტ აქამდე? სხვას როგორ აქვს გაშუქებული საკითხი)

წყაროები: როგორც ადამიანური, ისე ნივთიერი, დოკუმენტური

ფორმები და ფორმატები.

გავრცელების პლატფორმები

მომზადების ვადები

ბიუჯეტი

დავალება წარმოადგინო წერილობით, თუმცა მისი განხილვა უნდა მოეწყოს ჯგუფური დისკუსიის ფორმატით. თუ ჯგუფური დისკუსიისას ვერ ასწრებთ ყველა დავალების განხილვას, შეარჩიეთ სხვადასხვა დონის დავალებები - საუკეთესო და საშუალო კატეგორიებიდან. მოერიდეთ წარუმატებელ მაგალითებს, უმჯობესია მსჯელობისას გაკეთდეს რეკომენდაციები, რომ წარუმატებელი დავალებების ავტორებიც მიხვდნენ - რა აქვთ გეგმებში გამოსასწორებელი.

IV თავი

კლიმატგონივრული გადაწყვეტილებების საჯაროობა და მოსახლეობის ჩართულობა

როგორი წესები და კანონებიც არ უნდა მოქმედებდეს ამა თუ იმ ქვეყანაში, ნებისმიერ საზოგადოებას აქვს უფლება მიიღოს ინფორმაცია გარემოს მდგომარეობისა და გარემოზე შესაძლო ან უკვე განხორციელებული ზემოქმედების შესახებ. დემოკრატიული ქვეყნები უზერუნველყოფენ, რომ უზრუნველყონ ადგილობრივი მოსახლეობის უფლება, თავად ჩაერთონ გარემოსთან დაკავშირებული გადაწყვეტილების მიღების პროცესში. საუკეთესო სისტემებში ყველა გადაწყვეტილება წესითა და რიგით გარემოსდაცვითი უნდა იყოს.

გადაწყვეტილების პროცესში მთავრობები ვალდებული უნდა იყონ გაითვალისწინონ ადგილობრივი მოსახლეობის შენიშვნები და წინადადებები, რომელიც შესაზლოა ეხებოდეს, როგორც სახელმწიფო, ისე კერძო ინიციატივების განხორციელებას ასევე ლოკალურ, ან ტრანსსასაზღვრო კონტექსტის მატარებელ საკითხებს.

ე.წ. ჩეკლისტი, რომელიც უნდა გავიაროთ ნებისმიერი გადაწყვეტილების შეფასებისას არის, თუ რა ზემოქმედება ექნება ქმედებას:

- ბუნებრივ და სოციალურ გარემოზე
- ადამიანების სიცოცხლესა და ჯანმრთელობაზე
- კულტურულ მემკვიდრეობაზე
- მატერიალურ ფასეულობებზე

საქართველოში მოქმედი კანონდებლობით მოქალაქეებს უფლება აქვთ მიიღონ ინფორმაცია:

საქმიანობის განმახორციელებელი და ან დამგეგმავი ორგანოს განცხადებების შესახებ, კონკრეტულად იხილეთ დანართი 1

გადაწყვეტილების მიმღები ორგანო ვალდებულია უზრუნველყოფს განცხადებისა და მასზე თანდართულ მასალების თავის ოფიციალურ ვებგვერდზე და ან შესაბამისი მუნიციპალიტეტის აღმასრულებელი ორგანოს ან/და წარმომადგენლობითი ორგანოს საინფორმაციო დაფაზე განთავსებას (შემდგომში განთავსება), ხოლო მოთხოვნის შემთხვევაში - მისი ნაბეჭდი ეგზემპლარის საქართველოს კანონდებლობით დადგენილი წესით ხელმისაწვდომობა.

მნიშვნელოვანია მედიამ ყურადღება გაამახვილოს, ხომ არ ასრულებს შესაბამისი

ორგანო ამ ვადლებულებას მხოლოდ ფორმალურად?

მოსახლებას აქვს უფლება წარადგინოს მოსაზრებები და შენიშვნები და მონაწილეობა მიიღოს საჯარო განხილვაში. საყურადღებოა, რომ:

1. მოსაზრებები და შენიშვნები ადმინისტრაციულ ორგანოს შესაძლებელია წარედგინოს:
 - ა) წერილობით;
 - ბ) ზეპირად, საჯარო განხილვის დროს;
 - გ) ელექტრონული საშუალებით, თუ ის იძლევა ავტორისა და გამომგზავნის სარწმუნო იდენტიფიცირების შესაძლებლობას.
2. საზოგადოებას უნდა მიეწოდოს სრულყოფილი ინფორმაცია საჯარო განხილვის ჩატარების მიზნის, დროის, ადგილისა და წესის და საჭირო დოკუმენტაციის მიღების შესაძლებლობის შესახებ.

საჯარო განხილვა ღიაა და მასში მონაწილეობის უფლება აქვს ნებისმიერ პირს.
3. საჯარო განხილვის წესი საქართველოს ზოგადი ადმინისტრაციული კოდექსისა და ამ კოდექსის შესაბამისად დგინდება „საჯარო განხილვის წესის დამტკიცების შესახებ“ (მინისტრის კანონქვემდებარე ნორმატიული აქტით“ (კოდექსი, მუხლი 34,) იმ შემთხვევაში თუ დაგეგმილია საქმიანობის თვითმართველი თემის ადმინისტრაციულ საზღვრებში განხორციელება, საჯარო განხილვა უნდა ჩატარდეს დაგეგმილი საქმიანობის განხორციელების ადგილთან ყველაზე ახლოს მდებარე სათანადო ადმინისტრაციული ორგანოს შენობა-ნაგებობაში ან მის მიმდებარე ტერიტორიაზე, ხოლო თუ დაგეგმილია საქმიანობის თვითმართველი ქალაქის ადმინისტრაციულ საზღვრებში განხორციელება, საჯარო განხილვა ტარდება გადაწყვეტილების მიმღებ ორგანოს მიერ განსაზღვრული სათანადო ადმინისტრაციული ორგანოს შენობა—ნაგებობაში ან მის მიმდებარე ტერიტორიაზე (საფუძველი—კოდექსი, მუხლი 9 ნაწილი 3)

დანართი 1 მედიისთვის საყურადღებო წესები და ვადლებულებები გარემოსდაცვითი გადაწყვეტილების თაობაზე

ინფორმაცია საქმიანობის განმახორციელებლის ან დამგეგმავი ორგანოს განცხადების შესახებ:

- ◆ გადაწყვეტილების მიმღებ ადმინისტრაციულ ორგანოს (შემდგომში გადაწყვეტილების მიმღები ორგანო) საქმიანობის განმახორციელებლის ან დამგეგმავი ორგანოს მიერ განცხადება უნდა წარედგინოს საქართველოს ზოგადი ადმინისტრაციული კოდექსის 78-ე მუხლის საფუძველზე ;
- ◆ საქართველოს კანონით გარემოსდაცვითი შეფასების კოდექსი (შემდგომში კოდექსი) განსაზღვრულია შემდეგი: კოდექსის მე-2 დანართით

განსაზღვრული საქმიანობისთვის საქმიანობის განმახორციელებელი სკრინინგის ჩატარების შესახებ განცხადებით მიმართავს გადაწყვეტილების მიმღებ ორგანოს. განცხადება საქართველოს ზოგადი ადმინისტრაციული კოდექსის 78-ე მუხლით გათვალისწინებული ინფორმაციის გარდა უნდა მოიცავდეს:

„ა) მოკლე ინფორმაციას დაგეგმილი საქმიანობის შესახებ;
ბ) ინფორმაციას დაგეგმილი საქმიანობის მახასიათებლების, განხორციელების ადგილისა და შესაძლო ზემოქმედების ხასიათის შესახებ“ (კოდექსი მუხლი 7. ნაწილი 4).

◆ სტრატეგიული გარემოსდაცვითი შეფასების (შემდეგში სგშ) პროცესში დამგეგმავი ორგანო სკრინინგის გადაწყვეტილებების მიღების მიზნით განცხადებებით მიმართავს ორ უწყებას გარემოსდაცვით გადაწყვეტილების მიმღებ ორგანოს და საქართველოს შრომის, ჯანმრთელობისა და სოციალური დაცვის სამინისტროს, წარდგენილი სკრინინგის განცხადებები, საქართველოს ზოგადი ადმინისტრაციული კოდექსის 78-ე მუხლით გათვალისწინებული ინფორმაციის გარდა, უნდა მოიცავდეს ინფორმაციას სტრატეგიული დოკუმენტის განხორციელების არეალის (მათ შორის, ამ არეალში მცხოვრები მოსახლეობის) შესახებ, აგრეთვე ინფორმაციას გარემოსა და ადამიანის ჯანმრთელობაზე შესაძლო ზემოქმედების ხასიათის შესახებ (საფუძველი - კოდექსი, მუხლი 23, ნაწილი 3).

◆ საქმიანობის განმახორციელებლის (სკოპინგის დასკვნის მიღების მიზნით) სკოპინგის განცხადებას თან უნდა ერთვოდეს სკოპინგის ანგარიში (კოდექსი მუხლი 8, ნაწილი 1);

◆ სგშ-ის პროცესში დამგეგმავი ორგანო (სკოპინგის დასკვნის მიღების მიზნით) სკოპინგის განცხადებით მიმართავს ორ უწყებას გარემოსდაცვით გადაწყვეტილების მიმღებ ადმინისტრაციულ ორგანოს და საქართველოს შრომის, ჯანმრთელობისა და სოციალური დაცვის სამინისტროს, რომელსაც თან ერთვის სტრატეგიული დოკუმენტის

საჯარო განხილვებში საზოგადოების მონაწილეობის შედეგების გათვალისწინება

1. კოდექსით გათვალისწინებული გადაწყვეტილების მიმღები ორგანო ვალდებულია განიხილოს საზოგადოების მიერ წარმოდგენილი მოსაზრებები და შენიშვნები და კოდექსით გათვალისწინებულ შესაბამისი გადაწყვეტილების წერილობით დასაბუთებაში სათანადოდ ასახოს საზოგადოების მონაწილეობის შედეგები.

2. კოდექსით გათვალისწინებული გადაწყვეტილების მიმღები ორგანო ვალდებულია მისი მიღების შემდეგ უზრუნველყოს საზოგადოებისთვის მიღებული გადაწყვეტილების შესახებ ინფორმაციის დროული მიწოდება დადგენილი წესით, შესაბამისი საშუალებების გამოყენებით (საფუძველი - კოდექსი, მუხლი 35)

კონცეფცია ან სამუშაო ვერსია (როგორც მატერიალური, ისე ელექტრონული ფორმით). დამგეგმავი ორგანო უზრუნველყოფს სკოპინგის განცხადებისა და თანდართული დოკუმენტების თავის ვებგვერდზე განთავსებას. (კოდექსი, მუხლი 24);

◆ გარემოსდაცვითი გადაწყვეტილების მიღების თაობაზე განცხადებას უნდა ერთვოდეს:

„ა) კოდექსის მე-10 მუხლის შესაბამისად მომზადებული გზმ-ის ანგარიში;

ბ) ატმოსფერულ ჰაერში მავნე ნივთიერებათა ზღვრულად დასაშვები გაფრქვევის ნორმებისა და ზედაპირული წყლის ობიექტებში ჩამდინარე წყლებთან ერთად ჩაშვებულ დამაბინძურებელ ნივთიერებათა ზღვრულად დასაშვები ჩაშვების ნორმების გაანგარიშების შესახებ პროექტები;

გ) მოთხოვნა ინფორმაციის დასაიდუმლოების შესახებ (ასეთის არსებობის შემთხვევაში) ;

დ) საქართველოს კანონმდებლობით დადგენილი გზმ-ის მოსაკრებლის გადახდის დამადასტურებელი დოკუმენტის ასლი;

ე) ამ ნაწილის „ა“ -„გ“ ქვეპუნქტებით გათვალისწინებული დოკუმენტების ელექტრონული ვერსიები“.

◆ საქმიანობის განმახორციელებელი ვალდებულია მიმდინარე საქმიანობის გაგრძელების უფლების მისაღებად (კოდექსის 47 მუხლის 1 ნაწილით განსაზღვრული საქმიანობებისთვის) 2019 წლის 1 ივნისამდე განცხადებით მიმართოს გადაწყვეტილების მიმღებ ორგანოს და წარუდგინოს მას ეკოლოგიური აუდიტის ანგარიში, აგრეთვე მიმდინარე საქმიანობით გამოწვეული გარემოზე ზემოქმედების შერბილების ღონისძიებათა გეგმა-გრაფიკი. განცხადება უნდა შეიცავდეს აგრეთვე ინფორმაციას წარდგენილი დოკუმენტაციის კონფიდენციალური ნაწილის შესახებ. საქმიანობის განმახორციელებელი ასევე ვალდებულია გადაწყვეტილების მიმღებ ორგანოს წარუდგინოს ტექნოლოგიური ციკლის სრული სქემა, იმ შემთხვევაშიც კი, როდესაც საქმიანობა კომერციულ ან/და სახელმწიფო საიდუმლოებას შეიცავს (კოდექსი, მუხლი 47 ნაწილი 3)

- გადაწყვეტილების მიმღები ორგანო საქართველოს ზოგადი ადმინისტრაციული კოდექსის 83-ე მუხლით გათვალისწინებული ხარვეზის დადგენის შესახებ გადაწყვეტილებას იღებს გარემოსდაცვითი გადაწყვეტილების მიღების თაობაზე განცხადების რეგისტრაციიდან 15 დღის ვადაში.

გადაწყვეტილების გასაჩივრება

საზოგადოების ნებისმიერ წარმომადგენელს აქვს უფლება, საქართველოს კანონმდებლობით დადგენილი წესით გაასაჩივროს ადმინისტრაციული ორგანოს მიერ ამ კოდექსის შესაბამისად მიღებული გადაწყვეტილება, თუ მიიჩნევს, რომ ადმინისტრაციულმა ორგანომ არ უზრუნველყო კოდექსით გათვალისწინებული გადაწყვეტილების მიღების პროცესში მისი მონაწილეობა ან სხვაგვარად დაარღვია საქართველოს კანონმდებლობით დადგენილი მოთხოვნები (საფუძველი - კოდექსი, მუხლი 36).

საექსპერტო კომისიის შექმნა და კომისიის საქმიანობა

1. კოდექსით გათვალისწინებული ექსპერტიზის ჩატარების მიზნით გადაწყვეტილების მიმღები ორგანო ყოველ კონკრეტულ შემთხვევაში ინდივიდუალური ადმინისტრაციულ-სამართლებრივი აქტით ქმნის საექსპერტო კომისიას.
2. საექსპერტო კომისია შედგება ექსპერტებისაგან. ექსპერტი შეიძლება იყოს სამინისტროს ან მის სისტემაში შემავალი დაწესებულების წარმომადგენელი ან/და საქართველოს კანონმდებლობით გათვალისწინებული საზოგადოებრივი ექსპერტი. დაგეგმილი საქმიანობის ან სტრატეგიული დოკუმენტის სპეციფიკიდან გამომდინარე, გადაწყვეტილების მიმღები ორგანოს უფლება აქვს, საექსპერტო კომისიის წევრად მოიწვიოს უცხო ქვეყნის სუბიექტი (ფიზიკური ან იურიდიული პირი) ან მოქალაქეობის არმქონე პირი.
3. საზოგადოებრივი ექსპერტი ექსპერტიზის პროცესში გადაწყვეტილების მიმღები ორგანოს მიერ მასთან დადებული შრომითი ხელშეკრულების საფუძველზე მონაწილეობს. საზოგადოებრივ ექსპერტთა შრომის ანაზღაურებას გადაწყვეტილების მიმღები ორგანო ახორციელებს მისთვის სახელმწიფო ბიუჯეტიდან გამოყოფილი ასიგნებების ფარგლებში. საზოგადოებრივ ექსპერტთა შრომის ანაზღაურების წესი განისაზღვრება გადაწყვეტილების მიმღები ორგანოს კანონქვემდებარე ნორმატიული აქტით (საფუძველი - კოდექსი, მუხლი 42)

გზმ -საგან განთავისუფლება

1. საქმიანობის განმახორციელებელი შესაძლებელია გათავისუფლდეს გზმ-ისგან იმ კონკრეტული საქმიანობის განხორციელებისთვის, რომლის მიზანია სახელმწიფო უსაფრთხოების უზრუნველყოფა ან ფორსმაჟორული სიტუაციით გამოწვეული გადაუდებელი აუცილებლობიდან გამომდინარე ღონისძიებების განხორციელება.
2. პირველი ნაწილით გათვალისწინებულ შემთხვევაში საქმიანობის განმახორციელებელი გადაწყვეტილების მიმღებ ორგანოს წარუდგენს დასაბუთებულ განცხადებას იმის შესახებ, რომ გზმ-ის პროცედურამ შესაძლებელია საფრთხე შეუქმნას სახელმწიფო უსაფრთხოებას ან ფორსმაჟორული სიტუაციით გამოწვეული გადაუდებელი აუცილებლობიდან გამომდინარე ღონისძიებების დროულად განხორციელებას. თუ საქმიანობის მიზანია სახელმწიფო უსაფრთხოების უზრუნველყოფა, აღნიშნულ განცხადებას უნდა დაერთოს აგრეთვე საქართველოს სახელმწიფო უსაფრთხოების სამსახურის შესაბამისი შუამდგომლობა.
3. საქმიანობის განმახორციელებლის მიერ გზმ-ისგან გათავისუფლების შესახებ ამ მუხლის მე-2 ნაწილით გათვალისწინებული განცხადება, საქართველოს ზოგადი ადმინისტრაციული კოდექსის 78-ე მუხლით გათვალისწინებული ინფორმაციის გარდა, უნდა შეიცავდეს შემდეგ მონაცემებს:
 - ა) საქმიანობის დასახელებას, საქმიანობის განმახორციელებლის დასახელებას;
 - ბ) საქმიანობის განხორციელების ადგილს, GIS (გეოინფორმაციული

სისტემები) კოორდინატების მითითებით (shp-ფაილთან ერთად);
გ) საქმიანობის დაწყების სავარაუდო დროს და დასრულების სავარაუდო დროს;
დ) საქმიანობის მიზანს.
(საფუძველი - კოდექსი, მუხლი 16)

სგმ-სადმი დაუქვემდებარებელი დოკუმენტები

„სგმ-ს არ ექვემდებარება სტრატეგიული დოკუმენტი, რომელიც ეხება სახელმწიფო უსაფრთხოების უზრუნველყოფასთან ან ფორსმაჟორული სიტუაციით გამოწვეული გადაუდებელი აუცილებლობიდან გამომდინარე ღონისძიების განხორციელებასთან დაკავშირებულ საკითხებს და საფინანსო ან/და საბიუჯეტო საკითხებს“. (კოდექსი, მუხლი 21)

სკრინინგი

პროცედურა, რომლითაც მიიღება გადაწყვეტილება გზმ-ის/სტრატეგიული გარემოსდაცვითი შეფასების ჩატარების საჭიროების შესახებ არის სკრინინგი.

მედიის წარმომადგებლებმა და კომუნიკაციის სპეციალისტებმა უნდა იცოდნენ სკრინინგის შესაბამისი საფეხურები და მოახდინონ მათი თანმდინდევრული გაშუქება, კერძოდ, ის რომ:

საქართველოს კანონმდებლობით სკრინინგის განცხადებისა და მასზე თანდართული ინფორმაციული ხასიათის მასალების (კოდექსი, მუხლი 7 პუნქტი 4) რეგისტრაციიდან **3 დღის ვადაში** გადაწყვეტილების მიმღები უზრუნველყოფს ამ განცხადებისა და მასზე თანდართული მასალების დადგენილი წესით განთავსებას, აგრეთვე მისი ნაბეჭდი ეგზემპლარის და ელ. ვერსიის საქართველოს კანონმდებლობით დადგენილი წესით ხელმისაწვდომობას;

- საზოგადოებას უფლება აქვს, სკრინინგის განცხადების განთავსებიდან 7 დღის ვადაში, დადგენილი წესით (კოდექსი, 34-ე მუხლის ნაწილი 1) წარუდგინოს გადაწყვეტილების მიმღებს მოსაზრებები და შენიშვნები ამ განცხადებასთან და მასზე თანდართულ საინფორმაციო ხასიათის მასალებთან დაკავშირებით.

- გადაწყვეტილების მიმღები იხილავს საზოგადოების მიერ წარმოდგენილ მოსაზრებებსა და შენიშვნებს და, შესაბამისი საფუძვლის არსებობის შემთხვევაში, მხედველობაში იღებს მათ სკრინინგის გადაწყვეტილების მიღების პროცესში.

• გადაწყვეტილების მიმღები არაუადრეს 10 დღისა და არაუგვიანეს 15 დღისა (კოდექსი, მუხლი 7 ნაწილი 6) სათანადო კრიტერიუმების საფუძველზე იღებს გადაწყვეტილებას და გამოსცემს ინდივიდუალურ ადმინისტრაციულ - სამართლებრივ აქტს.

მნიშვნელოვანია იმ საქმიანობების ნუსხის ცოდნაც, რომელსაც ამგვარი გადაწყვეტილებები და პროცედურები შეიძლება უკავშირდებოდეს. მედიამ უნდა გადაამოწმოს მსგავსი საქმიანობების დასაწყებად იყო თუ არა, ან იგეგმება თუ არა ზემოთთქმული ნაბიჯების გადადგმა, ეტაპების გავლა:

საქმიანობების ნუსხა:

- 1.1. ნედლი ნავთობის (გარდა საზეთ-საპოხი მასალისა) გადამუშავება;
- 1.2. დღე-ღამეში 500 ტონა ან მეტი ქვანახშირის ან ბიტუმოვანი ფიქლის გათხიერება ან/და გაზიფიცირება.
2. 10 მეგავატი ან მეტი სიმძლავრის თბოელექტროსადგურის ან/და წვის სხვა დანადგარის მშენებლობა და ექსპლუატაცია.
3. ატომური ელექტროსადგურის ან სხვა ბირთვული რეაქტორის განთავსება, მისი დემონტაჟისა და დეკომისიის ჩათვლით, გარდა იმ კვლევითი დანადგარისა, რომელიც გამოიყენება დაშლადი მასალების, ბირთვული საწვავის წარმოებისა და გარდაქმნისათვის, რომლის მაქსიმალური სიმძლავრე 1 კილოვატ უწყვეტ სითბურ დატვირთვას არ აღემატება.
4. ისეთ საქმიანობასთან დაკავშირებული დანადგარი, რომლის დანიშნულებაა:
 - 4.1. ბირთვული საწვავის წარმოება ან/და გამდიდრება;
 - 4.2. დასხივებული ბირთვული საწვავის ან მაღალი აქტივობის მქონე რადიოაქტიური ნარჩენების გადამუშავება;
 - 4.3. დასხივებული ბირთვული საწვავის საბოლოო განთავსება სამარხში;
 - 4.4. დასხივებული ბირთვული საწვავის ან რადიოაქტიური ნარჩენების საწარმოო ტერიტორიის გარეთ შენახვა, თუ დაგეგმილია მათი 3 წელზე მეტი ვადით შენახვა;
 - 4.5. რადიოაქტიური ნარჩენების საბოლოო განთავსება სამარხში.
5. თუჯის, ფოლადის ან/და ფეროშენადნობების წარმოება, პირველადი ან/და მეორეული დნობის ჩათვლით.

6. მეტალურგიული, ქიმიური ან ელექტროქიმიური პროცესების მეშვეობით მადნიდან, კონცენტრატებიდან ან მეორეული ნედლეულიდან ფერადი ლითონების წარმოება, გარდა საიუველირო წარმოებისა.

7. აზბესტის ამოღება, აზბესტისა და აზბესტმემცველი პროდუქციის დამუშავება ან/და გარდაქმნა: წელიწადში 20 000 ტონაზე მეტი აზბესტ-ცემენტის პროდუქციის წარმოება; წელიწადში 50 ტონაზე მეტი ფრიქციული მასალის წარმოება; წელიწადში 200 ტონაზე მეტი აზბესტის სხვაგვარად გამოყენება.

8. ქიმიური მრეწველობა:

8.1. ძირითადი ორგანული ნაერთების წარმოება;

8.2. ძირითადი არაორგანული ნაერთების წარმოება;

8.3. ფოსფოროვანი, აზოტოვანი ან/და კალიუმოვანი სასუქების მარტივი ან/და რთული წარმოება;

8.4. მცენარეთა დაცვის საშუალებების ან/და ბიოციდების წარმოება;

8.5. ქიმიური ან/და ბიოლოგიური პროცესის მეშვეობით ფარმაცევტული საშუალებების წარმოება;

8.6. ასაფეთქებელი მასალის წარმოება.

9. მაგისტრალური მიწისზედა ან/და მიწისქვეშა სარკინიგზო ხაზის მშენებლობა და ექსპლუატაცია.

10. აეროპორტის მშენებლობა და ექსპლუატაცია, რომლის ძირითადი ასაფრენ-დასაფრენი ბილიკის სიგრძე 1600 მეტრი ან მეტია.

11. საერთაშორისო ან შიდასახელმწიფოებრივი მნიშვნელობის საავტომობილო გზის მშენებლობა.

12. საავტომობილო გზის რეკონსტრუქცია ან/და მოდერნიზაცია, რომლის მთლიანი მონაკვეთის სიგრძე 5 კილომეტრი ან მეტია.

13. საერთაშორისო ან შიდასახელმწიფოებრივი მნიშვნელობის საავტომობილო გზაზე განთავსებული გვირაბის ან/და ხიდის მშენებლობა.

14. შიდასამდინარო გზის ან პორტის მშენებლობა, სადაც ხომალდის ტვირთამწეობა 1350 ტონაზე მეტია.

15. საზღვაო პორტის, ხმელეთთან და სხვა პორტთან დაკავშირებული სატვირთო მისადგომის (გარდა საბორნე მისადგომისა) მშენებლობა და ექსპლუატაცია, რომელსაც შეუძლია მიიღოს 1350 ტონაზე მეტი წყალწყვის ხომალდი

მნიშვნელოვანია მედიამ ყურადღება გაამახვილოს შემდეგ საკითხებზე

- საქმიანობის მასშტაბი;
- არსებულ საქმიანობასთან ან/და დაგეგმილ საქმიანობასთან კუმულაციური ზემოქმედება;
- ბუნებრივი რესურსების (განსაკუთრებით - წყლის, ნიადაგის, მიწის, ბიომრავალფეროვნების) გამოყენება;
- ნარჩენების წარმოქმნა;
- გარემოს დაბინძურება და ხმაური;
- საქმიანობასთან დაკავშირებული მასშტაბური ავარიის ან/და კატასტროფის რისკი;
- შესაძლო ინტერმუნციპალური ან ტრანსსასაზღვრო ზემოქმედება

სკოპინგის პროცედურა განსაზღვრავს გარემოზე ზემოქმედების შეფასებისთვის ე.წ. გზშ) მოსაპოვებელი და შესასწავლი ინფორმაციის ჩამონათვალს და ამ ინფორმაციის გზშ-ის ანგარიშში ასახვის საშუალებებს (კოდექსი, მუხლი 3 პუნქტი ს) .

მედიამ უნდა გაამახვილოს ყურადღება ამგვარი გადაწყვეტილების მიღების პროცესის შემდეგ 7 საფეხურზე და ვადებზე

1. სკოპინგის განცხადებისა და მასზე თანდართული სკოპინგის ანგარიშის რეგისტრაციიდან 3 დღის ვადაში გადაწყვეტილების მიმღები ორგანო უზრუნველყოფს სკოპინგის განცხადებისა და სკოპინგის ანგარიშის დადგენილი წესით განთავსებას, ხოლო მოთხოვნის შემთხვევაში - მათი ნაბეჭდი ეგზემპლარების ან ელექტრონული ვერსიების კანონმდებლობით დადგენილი წესით ხელმისაწვდომობას
2. საზოგადოებას უფლება აქვს სკოპინგის განცხადების დადგენილი წესით განთავსებიდან 15 დღის ვადაში გადაწყვეტილების მიმღებ ორგანოს წარუდგინოს მოსაზრებები და შენიშვნები სკოპინგის ანგარიშთან დაკავშირებით

3. სკოპინგის განცხადების დადგენილი წესით განთავსებიდან არაუადრეს მე-10 დღისა და არაუგვიანეს მე-15 დღისა გადაწყვეტილების მიმღები ორგანო უზრუნველყოფს სკოპინგის ანგარიშის საჯარო განხილვას;
4. საჯარო განხილვის შესახებ ინფორმაცია უნდა გამოქვეყნდეს საჯარო განხილვის ჩატარებამდე არაუგვიანეს 10 დღისა, ;
5. გადაწყვეტილების მიმღები ორგანო სკოპინგის დასკვნის დამტკიცებამდე უზრუნველყოფს ადმინისტრაციულ წარმოებაში კომპეტენციის ფარგლებში საქართველოს კულტურისა და სპორტის სამინისტროს სხვა ადმინისტრაციული ორგანოს სახით მონაწილეობას
6. გადაწყვეტილების მიმღები ორგანოს ხელმძღვანელი არაუადრეს 26 დღისა და არაუგვიანეს 30 დღისა (კოდექსი, მუხლი 9 ნაწილი 4) სათანადო კრიტერიუმების საფუძველზე იღებს გადაწყვეტილებას, გამოსცემს ინდივიდუალურ ადმინისტრაციულ-სამართლებრივ აქტს და პროცედურის დასრულებიდან 5 დღის ვადაში უზრუნველყოფს სკოპინგის ანგარიშის, სკოპინგის დასკვნის ან/და საქმიანობის განხორციელებაზე უარის თქმის შესახებ გადაწყვეტილების დადგენილი წესით განთავსებას (საფუძველი
7. თუ საქმიანობის განმახორციელებელი სკოპინგის დასკვნის დამტკიცებიდან 2 წლის ვადაში ვერ მიიღებს გარემოსდაცვით გადაწყვეტილებას ამ კოდექსით გათვალისწინებული პროცედურების შესაბამისად, სკოპინგის დასკვნის დამტკიცების შესახებ გადაწყვეტილების მიმღები ორგანოს ხელმძღვანელის ინდივიდუალური ადმინისტრაციულ-სამართლებრივი აქტი ძალადაკარგულად ცხადდება

ასევე მედიამ ყურადღება უნდა გაამახვილოს საქმიანობების ჩამონათვალზე, რომლებმაც წესით უნდა გაიაროს ზემოთხსენებული პროცედურები:

დანართი 2: საქმიანობების ნუსხა:

1. სოფლის მეურნეობა, სატყეო მეურნეობა და აკვაკულტურა:
 - 1.1. 10 ჰექტარი ან მეტი ფართობის სასოფლო-სამეურნეო დანიშნულების მიწის არასასოფლო-სამეურნეო დანიშნულებით გამოყენება;
 - 1.2. 10 ჰექტარი ან მეტი ფართობის ყამირი მიწების სასოფლო-სამეურნეო დანიშნულებით გამოყენება;
 - 1.3. სამელიორაციო სისტემის მოწყობა და ექსპლუატაცია;
 - 1.4. 500 ჰექტარი ან მეტი ფართობის ტყის გაშენება ან/და 50 ჰექტარი ან მეტი ფართობის ტყის გაჩეხა სხვა კატეგორიის მიწად გარდაქმნისა და გამოყენების მიზნით;
 - 1.5. 500 ან მეტი მსხვილფეხა შინაური პირუტყვისათვის განკუთვნილი სადგომის მშენებლობა;

- 1.6. წელიწადში 40 ტონაზე მეტი წარმადობის თევზსაშენი მეურნეობის მოწყობა;
- 1.7. ზღვის ფართობის ათვისება (ხელოვნური კუნძულის, ნახევარკუნძულის და ა. შ. შექმნა).

2. მოპოვებითი მრეწველობა და ბურღვითი სამუშაოები:

- 2.1. ტორფის ან მყარი სასარგებლო წიაღისეულის (გარდა ქვიშა-ხრემისა) ღია კარიერული წესით მოპოვება, როდესაც მოპოვების ადგილის ზედაპირი 10 ჰექტარზე მეტია;
- 2.2. სასარგებლო წიაღისეულის მიწისქვეშა მოპოვება (მათ შორის, მიწისქვეშა მტკნარი წყლის სამეწარმეო მიზნით მოპოვება), როდესაც მოსაპოვებელი რესურსის მოცულობა წელიწადში 100 000 მ3- ზე მეტია (გარდა ნავთობისა და ბუნებრივი აირის მოპოვებისა ან მიწისქვეშა წყლის პირადი მოხმარების მიზნით გამოყენებისა);
- 2.3. სასარგებლო წიაღისეულის ზღვიდან მოპოვება;
- 2.4. ბურღვითი სამუშაოები თერმული (თბოენერგეტიკული დანიშნულების) წყლის მოპოვების მიზნით; ნარჩენების შენახვის მიზნით;
- 2.6. ბურღვითი სამუშაოები მიწისზედა საწარმოო ნაგებობის გამოყენებით ნახშირის, მადნის ან ბიტუმოვანი ფიქლის მოპოვების მიზნით.

3. ენერჯის წარმოება:

- 3.1. წვის დანადგარი 2 მეგავატი ან მეტი სიმძლავრის ელექტროენერჯის წარმოებისათვის;
- 3.2. საწარმოო დანადგარი ორთქლისა და ცხელი წყლის წარმოებისათვის (გარდა ნავთობისა და გაზის ოპერაციებთან დაკავშირებული ორთქლისა და ცხელი წყლის დანადგარისა), როდესაც განაშენიანების ფართობი 0.5 ჰექტარზე მეტია, ხოლო მათი გამომუშავება 50 მეგავატს აღემატება;
- 3.3. 5 კილომეტრი ან მეტი სიგრძის მილსადენის განთავსება გაზის, ორთქლისა და ცხელი წყლის გატარებისათვის;
- 3.4. 35 კილოვოლტი ან მეტი ძაბვის მიწისზედა ან/და მიწისქვეშა ელექტროგადამცემი ხაზის გაყვანა, 110 კილოვოლტი ან მეტი ძაბვის ქვესადგურის განთავსება;
- 3.5. 100 მ3 ან მეტი მოცულობის წიაღისეული საწვავის, თხევადი ან/და ბუნებრივი აირის მიწისზედა ან/და მიწისქვეშა საცავის მოწყობა და ექსპლუატაცია;
- 3.6. ნახშირის ან/და ლიგნიტის ბრიკეტირება;
- 3.7. რადიოაქტიური ნარჩენების დამუშავება ან/და შენახვა;
- 3.8. 2 მეგავატიდან 5 მეგავატამდე სიმძლავრის ჰიდროელექტროსადგურის მშენებლობა და ექსპლუატაცია;
- 3.9. დანადგარი ქარის ან/და ზღვის ტალღების ენერჯის მეშვეობით ელექტროენერჯის წარმოებისათვის.

4. ლითონების წარმოება და დამუშავება:

- 4.1. თუჯის ან ფოლადის დნობა პროდუქციის წარმოების მიზნით;
- 4.2. შავი ლითონის დამუშავება: ლითონის ცხლად დამუშავება, სამჭედლო გრდემლით, დამცავი ლითონის ფენით დაფარვა წელიწადში 50 ტონა ან მეტი წარმადობით;
- 4.3. ფერადი ლითონის (გარდა ძვირფასი ლითონისა) დნობა წელიწადში 20 ტონა ან მეტი წარმადობით;

სხვა საქმიანობები:

- 4.4. ელექტროლიტური ან ქიმიური პროცესის გამოყენებით 10 მ3 ან მეტი მოცულობის ავზში ლითონის ან/და პლასტიკური მასალის ზედაპირული წმენდა;
- 4.5. მანქანათმშენებლობა (ძრავიანი სატრანსპორტო საშუალების აწყობა) და სატრანსპორტო საშუალების ძრავის წარმოება;
- 4.6. გემთმშენებლობა;
- 4.7. საჰაერო ხომალდის მშენებლობა;
- 4.8. ლითონის ასაფეთქებელი ნივთიერებებით გამოწნეხა;
- 4.9. ლითონშემცველი მადნის გამოწვა და აგლომერირება.

5. მინერალური ნედლეულის გადამუშავება:

- 5.1. სასარგებლო წიაღისეულის გადამუშავება;
- 5.2. ქვანახშირის დაკოქსვა;
- 5.3. ასფალტის წარმოება;
- 5.4. ცემენტის, კირის, გაჯის ან/და თაბაშირის წარმოება;
- 5.5. აზბესტის ან/და აზბესტშემცველი პროდუქციის წარმოება;
- 5.6. მინის ან/და მინის პროდუქციის (მათ შორის, მინის ბოჭკოს) წარმოება;
- 5.7. კერამიკული თიხის წარმოება (გარდა ტრადიციული წესით საოჯახო მეურნეობაში წარმოებისა), კერამიკული პროდუქციის (კერძოდ, კრამიტის, აგურის, ცეცხლგამძლე აგურის, ფილის ან ფაიფურის) წარმოება.

6. ქიმიური წარმოება:

- 6.1. შუალედური პროდუქტის ქიმიური დამუშავებით ქიმიური ნივთიერების წარმოება;
- 6.2. ფარმაცევტული პროდუქტების, საღებავების, ლაქების, პეროქსიდის, ელასტომერის ან/და პლასტიკური მასალის წარმოება;
- 6.3. ნავთობისა და ნავთობპროდუქტის, ნავთობქიმიური ან/და ქიმიური პროდუქტის საცავის მოწყობა და ექსპლუატაცია.

7. სურსათის წარმოება:

- 7.1. წელიწადში 25 000 ტონა ან მეტი მცენარეული ან/და ცხოველური ცხიმის წარმოება;
- 7.2. ცხოველური ან/და მცენარეული პროდუქტის დაკონსერვება წელიწადში 25 000 ტონა ან მეტი პროდუქციის წარმოების მიზნით;
- 7.3. დღე-ღამეში 20 ტონაზე მეტი რძის პროდუქტის წარმოება;

- 7.4. დღე-ღამეში 100 ტონაზე მეტი ლუდისა და ალაოს წარმოება;
- 7.5. დღე-ღამეში 3 ტონაზე მეტი საკონდიტრო პროდუქციის წარმოება;
- 7.6. ცხოველთა სასაკლავოს მოწყობა და ექსპლუატაცია, სადაც დღე-ღამეში 30 ან მეტი ცხოველი იკვლება;
- 7.7. წელიწადში 5 000 ტონა ან მეტი სახამებლის სამრეწველო წარმოება;
- 7.8. წელიწადში 5 000 ტონაზე მეტი თევზის გადამუშავება;
- 7.9. დღე-ღამეში 25 ტონა ან მეტი შაქრის წარმოება.

8. ტექსტილის, ტყავის, ქაღალდის წარმოება:

- 8.1. დღე-ღამეში 10 ტონა ან მეტი ქაღალდის ან/და მუყაოს წარმოება;
- 8.2. დღე-ღამეში 1 ტონაზე მეტი ტექსტილის ან/და საფეიქრო ბოჭკოს წინასწარი დამუშავება (რეცხვა, გახამება, მერსერიზაცია) ან/და ლეხვა;
- 8.3. ტყავის თრიმლვა/დამუშავება;
- 8.4. ცელულოზის დამუშავება.

9. ინფრასტრუქტურული პროექტები:

- 9.1. 10 ჰექტარზე მეტ ფართობზე სამრეწველო საწარმოთა კომპლექსის განთავსება;
- 9.2. 10 ჰექტარზე მეტი განაშენიანების ფართობის მქონე ურბანული განვითარების პროექტი (მათ შორის, სავაჭრო ცენტრისა და 1 000 ავტომობილის ტევადობის ავტოპარკის მოწყობა);
- 9.3. საკონტეინერო ტერმინალისა და მასთან დაკავშირებული სარკინიგზო ხაზის მშენებლობა და ექსპლუატაცია;

სკოპინგის პროცედურის მონიტორინგისას მედიისთვის განსაკუთრებით საყურადღებო დოკუმენტია სკოპინგის ანგარიში, რომელიც უნდა მოიცავდეს:

დაგეგმილი საქმიანობის მოკლე აღწერას, კერძოდ, ზოგად ინფორმაციას:

- ა.ა) დაგეგმილი საქმიანობის განხორციელების ადგილის შესახებ, GIS (გეოინფორმაციული სისტემები) კოორდინატების მითითებით (shp-ფაილთან ერთად);
- ა.ბ) დაგეგმილი საქმიანობის ფიზიკური მახასიათებლების (სიმძლავრე, მასშტაბი, საწარმოო პროცესი; შესაძლო საწარმოებელი პროდუქციის ოდენობა და სხვა) შესახებ;
- ა.გ) დაგეგმილი საქმიანობისა და მისი განხორციელების ადგილის ალტერნატივების შესახებ;

ბ) ზოგად ინფორმაციას გარემოზე შესაძლო ზემოქმედების და მისი სახეების შესახებ, რომლებიც შესწავლილი იქნება გზშ-ის პროცესში, მათ შორის:

- ბ.ა) ინფორმაციას დაცულ ტერიტორიებზე ზემოქმედების შესახებ (ასეთის არსებობის შემთხვევაში);

ბ.ბ) ინფორმაციას შესაძლო ტრანსსასაზღვრო ზემოქმედების შესახებ (ასეთის არსებობის შემთხვევაში);

ბ.გ) ინფორმაციას დაგეგმილი საქმიანობის განხორციელებით ადამიანის ჯანმრთელობაზე, სოციალურ გარემოზე, კულტურული მემკვიდრეობის ძეგლსა და სხვა ობიექტზე შესაძლო ზემოქმედების შესახებ;

გ) ინფორმაციას ჩასატარებელი საბაზისო/სადიებო კვლევებისა და გზშ-ის ანგარიშის მომზადებისთვის საჭირო მეთოდების შესახებ;

დ) საქართველოს კანონმდებლობით დადგენილი მოთხოვნების შესაბამისად შედგენილ საბადოს დამუშავების გეგმას (მათ შორის, რეკულტივაციის პროექტს), საჭიროების შემთხვევაში;

ე) ზოგად ინფორმაციას იმ ღონისძიებების შესახებ, რომლებიც გათვალისწინებული იქნება გარემოზე მნიშვნელოვანი უარყოფითი ზემოქმედების თავიდან აცილებისათვის, შემცირებისათვის ან/და შერბილებისათვის“

გარემოზე ზემოქმედების შეფასების პროცესის მედიამონიტორინგი და კომუნიკაცია

მედიამ გარემოზე ზემოქმედების შეფასების პროცესზე დასაკვირვებლად უნდა გაითვალისწინოს და შესაბამისად თანმიმდევრულად უნდა გააშუქოს შემდეგი ნაბიჯები და ვადები:

1. გარემოსდაცვითი გადაწყვეტილების მიღების თაობაზე განცხადების (შემდეგში განცხადება), აგრეთვე მასზე თანდართული გზშ-ს ანგარიშისა და სხვა დოკუმენტების რეგისტრაციიდან 3 დღის ვადაში გადაწყვეტილების მიმღები ორგანო უზრუნველყოფს დადგენილი წესით მათ განთავსებას, ხოლო მოთხოვნის შემთხვევაში – მათი ნაბეჭდი ეგზემპლარების საქართველოს კანონმდებლობით დადგენილი წესით ხელმისაწვდომობას

2. საზოგადოებას უფლება აქვს განცხადების დადგენილი წესით განთავსებიდან 40 დღის ვადაში გადაწყვეტილების მიმღებ ორგანოს წარუდგინოს მოსაზრებები და შენიშვნები გზშ-ს ანგარიშთან დაკავშირებით

3. განცხადების რეგისტრაციიდან 3 დღის ვადაში, გზშ-ის ანგარიშის განხილვის მიზნით გადაწყვეტილების მიმღები ორგანოს ხელმძღვანელი ქმნის საექსპერტო კომისიას.

საექსპერტო კომისია ამზადებს და შექმნიდან 40 დღის ვადაში გადაწყვეტილების მიმღებ ორგანოს წარუდგენს ექსპერტიზის დასკვნას გზშ-ის ანგარიშის შესახებ.

4. განცხადების დადგენილი წესით არაუადრეს 25-ე დღისა და არაუგვიანეს 30 დღისა გადაწყვეტილების მიმღები ორგანო უზრუნველყოფს გზშ-ს ანგარიშის საჯარო განხილვას

საჯარო განხილვის შესახებ ინფორმაცია უნდა გამოქვეყნდეს საჯარო განხილვის ჩატარებამდე არაუგვიანეს 20 დღისა

5. გადაწყვეტილების მიმღები ორგანო გარემოსდაცვითი გადაწყვეტილების ან საქმიანობის განხორციელებაზე უარის თქმის შესახებ გადაწყვეტილების გაცემამდე უზრუნველყოფს ადმინისტრაციულ წარმოებაში კომპეტენციის ფარგლებში საქართველოს კულტურისა და სპორტის სამინისტროს სხვა ადმინისტრაციული ორგანოს სახით მონაწილეობას

გადაწყვეტილების მიმღები ორგანოს ხელმძღვანელი არაუადრეს 51-ე დღისა და არაუგვიანეს 55 დღისა სათანადო კრიტერიუმების საფუძველზე იღებს გადაწყვეტილებას , გამოსცემს ინდივიდუალურ ადმინისტრაციულ - სამართლებრივ აქტს და აქტის

გამოცემიდან 5 დღის ვადაში უზრუნველყოფს გზშ-ს ანგარიშის , ექსპერტიზის დასკვნის, გარემოსდაცვითი გადაწყვეტილების გაცემის ან საქმიანობის განხორციელებაზე უარის თქმის შესახებ გამოცემული სამართლებრივი აქტის და საზოგადოების მონაწილეობის შედეგების შესახებ ინფორმაციის დადგენილი წესით განთავსებას და ნაბეჭდი ეგზემპლარის ხელმისაწვდომობას

6. გარემოსდაცვითი გადაწყვეტილება განუსაზღვრელი ვადით გაიცემა, თუ საქმიანობის განმახორციელებელი 5 წლის ვადაში არ დაიწყებს ამ გადაწყვეტილებით გათვალისწინებულ საქმიანობას, გადაწყვეტილების მიმღები ორგანო გარემოსდაცვით გადაწყვეტილებას ძალადაკარგულად აცხადებს.

ამასთან მედიამ ყურადღება უნდა გაამახვილოს შესაბამის საქმიანობებზე, რომელსაც წესით უნდა ეხებოდეს გზშ-ს პროცესი, იხ. დანართი 3:

დანართი 3 საქმიანობების ნუსხა

9.4. აეროდრომის მშენებლობა;

9.5. საზღვაო ნავსადგურისა და მასთან დაკავშირებული შენობა-ნაგებობის მშენებლობა, რომლის საპროექტო განაშენიანების ფართობი 1 ჰექტარზე მეტია;

- 9.6. 2 კილომეტრი ან მეტი სიგრძის საკანალიზაციო სისტემის მოწყობა, საკანალიზაციო სისტემის 5 ჰექტარზე ან მეტი განაშენიანების მქონე ფართობზე მოწყობა;
- 9.7. შიდასამდინარო გზის მოწყობა;
- 9.8. წყალდიდობისა და დატბორვის საწინააღმდეგო სამუშაოები;
- 9.9. კაშხლის ან/და სხვა ნაგებობის/მოწყობილობის მშენებლობა, რომლის მშენებლობა მიზანშეწონილია წყლის შეკავების ან წყლის გრძელვადიანი დაგროვების მიზნით და რომლის მიერ შეკავებული ან დაგროვებული წყლის მოცულობა 10 000 მ³-ზე მეტია;
- 9.10. მგზავრების ტრანსპორტირებისათვის განკუთვნილი ტრამვაის ან/და საბაგირო ხაზის მშენებლობა;
- 9.11. 5 კილომეტრზე მეტი სიგრძის მილსადენის გაყვანა ნავთობის, გაზის ან ნახშირბადის დიოქსიდის (CO₂) ტრანსპორტირების მიზნით;
- 9.12. 1 ჰექტარზე ან მეტ ფართობზე 5 კილომეტრი ან მეტი სიგრძის წყალსატარი აკვედუკის განთავსება;
- 9.13. ნაპირდაცვითი და სანაპირო ზოლის ეროზიის შესაკავებლად ან/და სანაპირო ზოლის აღდგენის მიზნით გათვალისწინებული სამუშაოები, აგრეთვე საზღვაო სამუშაოები, რომლებითაც შეიძლება სანაპიროს შეცვლა მშენებლობის მეშვეობით (კერძოდ, დამბის, ჯებირის, მიწაყრილის განთავსება და ზღვისგან დაცვის სხვა სამუშაოები), გარდა მათი სარეკონსტრუქციო სამუშაოებისა.
10. სხვა პროექტები:
- 10.1. 15 ჰექტარი ან მეტი ფართობის მქონე ტერიტორიაზე ავტომობილის მუდმივი სარბოლო და საცდელი გზების მოწყობა;
- 10.2. ნარჩენების განთავსება;
- 10.3. ნარჩენების აღდგენა, გარდა არასახიფათო ნარჩენების წინასწარი დამუშავებისა;
- 10.4. სახიფათო ნარჩენების წინასწარი დამუშავება;
- 10.5. 10 ტონაზე მეტი სახიფათო ნარჩენის დროებითი შენახვის ობიექტის მოწყობა;
- 10.6. ჩამდინარე წყლების გამწმენდი ნაგებობის მოწყობა და ექსპლუატაცია;
- 10.7. შლამსაცავის მოწყობა და ექსპლუატაცია;
- 10.8. ფეთქებადი ნივთიერებების აღდგენა ან განადგურება.
11. ტურიზმი და დასვენება:
- 11.1. 5 ჰექტარზე ან მეტ ფართობზე სამთო-სათხილამურო ან/და საბაგირო ტრასის მოწყობა;
- 11.2. ქალაქგარეთ 10 ჰექტარზე მეტ ფართობზე დასასვენებელი კომპლექსური დასახლების (მათ შორის, სასტუმროსა და მასთან დაკავშირებული ნაგებობის) მშენებლობა;
- 11.3. 5 ჰექტარზე ან მეტ ფართობზე მუდმივი საბანაკო და საქარავნო ადგილების მოწყობა;
- 11.4. 10 ჰექტარზე ან მეტ ფართობზე გასართობი პარკის (მათ შორის, ატრაქციონების პარკის) გაშენება.

შენიშვნა: ამ კოდექსის I და II დანართებით გათვალისწინებული ერთი და იმავე შინაარსის საქმიანობები, რომელთათვისაც დაწესებულია განსხვავებული ზღვრები, I დანართის შემთხვევაში ექვემდებარება გზშ-ის პროცედურას, ხოლო II დანართის შემთხვევაში – სკრინინგის პროცედურას (გარდა ამ კოდექსის მე-7 მუხლის მე-13 ნაწილით გათვალისწინებული შემთხვევისა).

გარემოზე ზემოქმედების შეფასების პროცესის გაშუქებისას მედიისა და კომუნიკაციის ექსპერტებისთვის განსაკუთრებით საყურადღებო დოკუმენტია გზშ-ს ანგარიში, რომელიც წესით უნდა მოიცავდეს:

ინფორმაციას დაგეგმილი საქმიანობის განხორციელების შედეგად შესაძლო ინციდენტების განსაზღვრისა და მათი შედეგების შეფასების შესახებ, მათ შორის, ავარიულ სიტუაციებზე რეაგირების სამოქმედო გეგმას;

სამოქმედო გეგმას დაგეგმილი საქმიანობის განხორციელებით გამოწვეული გარემოსა და ადამიანის ჯანმრთელობაზე უარყოფითი ზემოქმედების შედეგების, მათი თავიდან აცილების, შემცირების, შერბილებისა და კომპენსაციის ღონისძიებათა შესახებ. ინფორმაცია უნდა მოიცავდეს როგორც საქმიანობის განხორციელების, ისე შემდგომი ექსპლუატაციის ეტაპებს;

გარემოზე შეუქცევი ზემოქმედების შეფასებას და მისი აუცილებლობის დასაბუთებას, რაც გულისხმობს გარემოზე შეუქცევი ზემოქმედებით გამოწვეული დანაკარგისა და მიღებული სარგებლის ურთიერთშეწონას გარემოსდაცვით, კულტურულ, ეკონომიკურ და სოციალურ ჭრილში;

ინფორმაციას დაგეგმილი საქმიანობის შეწყვეტის შემთხვევაში ამ საქმიანობის დაწყებამდე არსებული გარემოს მდგომარეობის აღდგენის საშუალებების შესახებ;

დაგეგმილი საქმიანობის განხორციელებით გამოწვეული გარემოზე მნიშვნელოვანი ზემოქმედების აღწერას, რომელიც განპირობებულია ავარიისა და კატასტროფის რისკის მიმართ საქმიანობის მოწყვლადობით;

სკოპინგის ეტაპზე საზოგადოების ინფორმირებისა და მის მიერ წარმოდგენილი მოსაზრებებისა და შენიშვნების შეფასებას;

ინფორმაციას კვლევების მეთოდოლოგიის და გარემოს შესახებ ინფორმაციის წყაროების თაობაზე;

ამასთან გზშ-ის ანგარიშს უნდა დაერთოს:

ა) სკანონმდებლობით დადგენილი მოთხოვნების შესაბამისად შედგენილი საბაღოს დამუშავების გეგმა (მათ შორის, რეკულტივაციის პროექტი), საჭიროების შემთხვევაში;

ბ) ინფორმაცია იმ კონსულტანტის დასახელებისა და იურიდიული მისამართის შესახებ, რომელიც მონაწილეობდა გზშ-ის ანგარიშის მომზადებაში (ასეთის არსებობის შემთხვევაში);

გ) დაგეგმილი საქმიანობის განხორციელების ადგილის გენერალური გეგმა, GIS (გეოინფორმაციული სისტემები) კოორდინატების მითითებით რომელშიც აღნიშნულია დაგეგმილი საქმიანობის განხორციელების ადგილი, დროებითი ნაგებობები და კომუნალური სისტემები;

დ) კერძო სამართლის იურიდიული პირისა და ინდივიდუალური მეწარმისთვის – საჯარო რეესტრიდან ამონაწერი, ფიზიკური პირისთვის – საქართველოს კანონმდებლობით გათვალისწინებული იდენტიფიკაციის დამადასტურებელი დოკუმენტის ასლი, საჯარო სამართლის იურიდიული პირისთვის – სადამფუძნებლო დოკუმენტის ასლი;

ე) ინფორმაცია დაგეგმილი საქმიანობით გათვალისწინებული მშენებლობის პროცესში წარმოქმნილი გამონამუშევრის განთავსების ტერიტორიის (სანაყარო) ალტერნატივების შესახებ, GIS (გეოინფორმაციული სისტემები) კოორდინატების მითითებით, აგრეთვე ინფორმაცია აღნიშნული გამონამუშევრის განთავსების შესახებ (ასეთის არსებობის შემთხვევაში).

შენიშვნა: თუ გარემოსდაცვითი გადაწყვეტილებისადმი დაქვემდებარებული საქმიანობა იმავდროულად საჭიროებს სახელმწიფო ტყის ფონდით სპეციალური დანიშნულებით სარგებლობას, ტყის ფონდით სპეციალური დანიშნულებით სარგებლობისთვის საქართველოს კანონმდებლობით დადგენილი წესისა და პირობების შესაბამისად, საქმიანობის განმახორციელებელი უფლებამოსილია გზშ-ის ანგარიშს დაურთოს სახელმწიფო ტყის ფონდით სპეციალური დანიშნულებით სარგებლობისთვის საქართველოს კანონმდებლობით გათვალისწინებული დოკუმენტები“

სკოპინგი და სტრატეგიული გარემოსდაცვითი შეფასების პროცედურის გაშუქება

სკოპინგი არის პროცედურა, რომელიც განსაზღვრავს გზშ-ისთვის/სტრატეგიული გარემოსდაცვითი შეფასებისთვის მოსაპოვებელი და შესასწავლი ინფორმაციის ჩამონათვალს და ამ ინფორმაციის გზშ-ის ანგარიშში/სტრატეგიული გარემოსდაცვითი შეფასების ანგარიშში ასახვის საშუალებებს;

ამ პროცესის გასაშუქებლად მედიამ ყურადღება უნდა გაამახვილოს შემდეგ პროცედურულ ვალდებულებებსა და ვადებზე:

საზოგადოების მონაწილეობას სგშ-ის პროცესის სკოპინგის პროცედურაში დამგეგმავი ორგანო შეძლებისდაგვარად ადრეულ ეტაპზე უნდა ახდენდეს, მაგრამ არაუგვიანეს სტრატეგიული დოკუმენტის სამუშაო ვერსიის მომზადებისა,

სკოპინგის განცხადების რეგისტრაციიდან 3 დღის ვადაში გარემოსდაცვითი გადაწყვეტილების მიმღები ორგანო, საქართველოს შრომის, ჯანმრთელობისა და სოციალური დაცვის სამინისტრო და დამგეგმავი ორგანო განცხადებასა და თანდართულ დოკუმენტებს მათ ოფიციალურ ვებგვერდებზე განათავსებენ, ხოლო გარემოსდაცვითი გადაწყვეტილების მიმღები ორგანო, ასევე უზრუნველყოფს მათ შესაბამისი მუნიციპალიტეტის აღმასრულებელი ორგანოს ან/და წარმომადგენლობითი ორგანოს საინფორმაციო დაფაზე განთავსებას. მედიამ ყურადღება უნდა მიაქციოს, რომ საჯაროობის ეს პუნქტები მხოლოდ ფორმალურად არ შუქდებოდეს.

დამგეგმავი ორგანო უფლებამოსილია გარემოსდაცვითი გადაწყვეტილების მიმღებ ორგანოს და საქართველოს შრომის, ჯანმრთელობისა და სოციალური დაცვის სამინისტროს ერთდროულად წარუდგინოს სკრინინგისა და სკოპინგის განცხადებები. თუ სკრინინგის პროცედურის შედეგად დადგინდება, რომ სტრატეგიული დოკუმენტი ექვემდებარება სგშ-ს, იმავე გადაწყვეტილებაში მიეთითება აგრეთვე სკოპინგის დასკვნის გაცემის მიზნით ადმინისტრაციული წარმოების დაწყების შესახებ

საზოგადოებას უფლება აქვს, სკოპინგის განცხადების ვებგვერდზე განთავსებიდან 15 დღის ვადაში გარემოსდაცვითი გადაწყვეტილების მიმღებ ორგანოს და საქართველოს შრომის, ჯანმრთელობისა და სოციალური დაცვის სამინისტროს წარუდგინოს მოსაზრებები და შენიშვნები სკოპინგის განცხადებასთან და სტრატეგიული დოკუმენტის კონცეფციასთან ან სამუშაო ვერსიასთან დაკავშირებით.

გარემოსდაცვითი გადაწყვეტილების მიმღები ორგანო და საქართველოს შრომის, ჯანმრთელობისა და სოციალური დაცვის სამინისტრო იხილავენ საზოგადოების მიერ წარმოდგენილ მოსაზრებებსა და შენიშვნებს და შესაბამისი საფუძვლის არსებობის შემთხვევაში მხედველობაში იღებენ მათ გადაწყვეტილების მიღების პროცესში

სკოპინგის განცხადების რეგისტრაციიდან არაუადრეს მე-20 დღისა და არაუგვიანეს 25-ე დღისა გარემოსდაცვითი გადაწყვეტილების მიმღები ორგანო, და საქართველოს შრომის, ჯანმრთელობისა და სოციალური დაცვის სამინისტრო თავიანთი კომპეტენციის ფარგლებში ინდივიდუალურად გასცემენ სკოპინგის დასკვნებს. სკოპინგის დასკვნით განისაზღვრება სგშ-ის ანგარიშის მომზადებისთვის საჭირო კვლევების, მოსაპოვებელი და შესასწავლი ინფორმაციის ჩამონათვალი.

გარემოსდაცვითი გადაწყვეტილების მიმღები ორგანო და საქართველოს შრომის, ჯანმრთელობისა და სოციალური დაცვის სამინისტრო სკოპინგის დასკვნების გაცემიდან 3 დღის ვადაში უგზავნიან დამგეგმავ ორგანოს.

სკოპინგის დასკვნების გაცემიდან 5 დღის ვადაში გარემოსდაცვითი გადაწყვეტილების მიმღები ორგანო, საქართველოს შრომის, ჯანმრთელობისა და სოციალური დაცვის სამინისტრო და დამგეგმავი ორგანო უზრუნველყოფენ სკოპინგის დასკვნებისა და სტრატეგიული დოკუმენტის კონცეფციის ან სამუშაო ვერსიის თავიანთ ოფიციალურ ვებგვერდებზე განთავსებას, ხოლო სამინისტრო ასევე უზრუნველყოფს აღნიშნული დოკუმენტების შესაბამისი მუნიციპალიტეტის აღმასრულებელი ან/და წარმომადგენლობითი ორგანოს საინფორმაციო დაფაზე განთავსებას.

სგშ-ს გაშუქებისას კი ყურადღება უნდა მიექცეს გადაწყვეტილების მიღების პროცესის საჯაროობას, რა პროცედურებზე საუბარი გვექონდა გზშ-ს გაშუქების ნაწილშიც.

ტრენერებისთვის:

წარმოდგენილი თავი, რომლის უპირველესი მიზანია კურსანტებს განუვითაროს გარემოზე შესაძლო ზემოქმედების მქონე გადაწყვეტილებების მიღების პროცესის მონიტორინგის და მოსახლეობის ჩართულობის უნარები, მომზადებულია საქართველოს მაგალითზე, მისი უმთავრესი წყაროები საქართველოს კანონმდებლობა, უპირველესად გარემოსდაცვითი შეფასების კოდექსი, ასევე ექსპერტების მიერ ამ კონდექსებით დამუშავებული გზამკვლევი „საზოგადოების მონაწილეობა გარემოსდაცვითი გადაწყვეტილების მიღების პროცესში“.

სხვა ქვეყნებში მოდულის სწვალების შემთხვევაში ტრენერებმა თავად უნდა მოიძიონ და კურსანტებისთვის ხელმისაწვდომი გახადონ გარემოსდაცვითი გადაწყვეტილების პროცესის მარეგულირებელი დოკუმენტები და გასცენ პასუხი კითხვაზე - რა ნაბიჯებისა და ვადების შესახებ უნდა ჰქონდეს ყურადღება გამახვილებული მედიას და კომუნიკაციის სპეციალისტებს? დისკუსიის ფორმატით შეგიძლიათ განხილოთ ეს წესები კურსანტებთან, ასევე შეადაროთ ისინი საქართველოში მოქმედ წესებს.

ქეისსტადი

როგორც ვნახეთ, გარემოზე ზემოქმედების მომხდენი გადაწყვეტილების პროცესის მონიტორინგისას, კომუნიკაციისას და გაშუქებისას უმთავრეს თანმიმდევრულობაა. ყველა ეტაპზე ჩართულობა, იქნება ეს წინასწარი შეფასება თუ უკვე მიღებული გადაწყვეტილების აღსრულების ეტაპი.

ამგავრი მიდგომით იმუშავა რეგიონული მაუწყებლების გაერთიანებამ საქართველოში ზემო აჭარაში (დასავლეთ საქართველო) მაღალმთიანი ტერიტორიის - გოდერძის განვითარების თემაზე.

როგორც ზემოთ აღვნიშნეთ (ნახეთ ანონსირების ფორმატი) პირველ რიგში ადგილობრივმა მედიებმა „გოდერძის“ განაშენიანების გადაწყვეტილების საჯარო წარმოების შესახებ აცნობეს მოსახლეებს.

მომზადეს მასალები თავად განხილვის პროცესის შესახებ, გააშუქეს უშუალოდ განხილვაც. ამცნეს მოსახლეობას მიღებულ გადაწყვეტილებაზე, მოკვლევითი მასალით. დაუკავშირდნენ ადგილობრივ სამოქალაქო ორგანიზაციებისა და პირებისგან შემდგარ საინიციატივო ჯგუფის „გოდერძის მეგობრებს“ და მათთან ერთად დაიწყეს საჯარო ინფორმაციის გამოთხოვა. აღმოაჩინეს, რომ გოდერძის განაშენიანების გეგმა შეეხო გარემოს დაცვის სამინისტროს მიერვე სარისკოდ კატეგორიზებულ ზონებს და გამოაქვეყნეს მოკვლევითი მასალები. პერიოდულად სტუმრობენ მაღალმთიან დასახლებაში მცხოვრებ მოსახლეებს და „მოლაპარაკე დრონის“ გამოყენებით აწვდიან ინფორმაციას, უხმობენ და მსჯელობენ მათთან ერთად.

იხილეთ შესაბამისი გაშუქების მაგალითები⁴

4

<https://toktv.ge/%D0%BD%D0%BE%D0%B2%D0%BE%D1%81%D1%82%D0%B8/%E1%83%9B%E1%83%90%E1%83%A6%E1%83%90%E1%83%9A%E1%83%98-%E1%83%A0%E1%83%98%E1%83%A1%E1%83%99%E1%83%98%E1%83%A1-%E1%83%96%E1%83%9D%E1%83%9C%E1%83%98%E1%83%A1-%E1%83%92%E1%83%90%E1%83%9C%E1%83%90/>
<https://toktv.ge/%D0%BD%D0%BE%D0%B2%D0%BE%D1%81%D1%82%D0%B8/%E1%83%A0%E1%83%90%E1%83%A1-%E1%83%94%E1%83%9A%E1%83%98%E1%83%A1-%E1%83%92%E1%83%9D%E1%83%93%E1%83%94%E1%83%A0%E1%83%AB%E1%83%98/>
<https://toktv.ge/%d0%bd%d0%be%d0%b2%d0%be%d1%81%d1%82%d0%b8/11-15/>



საშინაო დავალება

კურსსანტებმა მოამზადონ მათ მიერ შერჩეული თემის, კლიმატურ ცვლილებებთან და გარემოზე ზემოქმედებასთან დაკავშირებული საკითხის შესახებ საკომუნიკაციო სტრატეგია:

განსაზღვონ მიზანი: (მაგალითად „კურორტ გოდერძის ტერიტორიის იმგვარი გეგმის შემუშავების ხელშეწყობა , რომ შენარჩუნდეს ბიომრავალფეროვნება და დაცული იყოს ადგილობრივთა ინტერესები)

მესიჯი: (მაგალითად შევინარჩუნოთ გოდერძი)

მოკავშირეები: (მაგალითად გოდერძის მეგობრები, ექსპერტები)

კომუნიკაციის ეტაპები და ფორმები: (აქ უნდა განისაზღვროს რა ტიპის გადაწყვეტილებები შეიძლება იქნას მიღებული მომავალში საკითხთან დაკავშირებით და როგორ შეგვიძლია მათზე გავლენის მოხდენა, გადაწყვეტილების პროცესში ადგილობრივი მოსახლების ჩართვა.

წყაროები: რა წყაროები შეიძლება გამოვიყენოთ კომუნიკაციის პროცესში

შეფასება და მონიტორინგი: რა ინდიკატორებით და მექანიზმებით ვახდენთ შედეგების შეფასებას?

შენიშვნა ტრენერებისთვის: როგორც სინოფსის შედეგად მიღებული მედიური პროექტი, ისე საკომუნიკაციო სტრატეგიის პროექტი შეიძლება იყოს საბოლოო დავალება კურსანტის შედეგების შესაფასებლად, მათი დასასრულებლად სტუდენტებს ეხმარება სწორედ სააუდიტორიო მეცადინეობები.

V თავი

ღია მონაცემები კლიმატკონივრულ გაშუქებასა და კომუნიკაციაში

გამჭვირვალე, ხელმისაწვდომი და სანდო ინფორმაციის მიწოდებით ჟურნალისტებისთვის, მკვლევარებისთვის, პოლიტიკის შემქმნელებისთვის და საზოგადოებისთვის უმჯობესდება კლიმატის გაშუქება და კომუნიკაცია.

აქ გაწვდით რამდენიმე რეკომენდებულ რესურს, როგორც საერთაშორისო ისე ადგილობრივი წყაროებიდან, რომელიც შეიძლება გამოიყენოთ კლიმატკონივრული რეპორტირებისა და კომუნიკაციისთვის:

საერთაშორისო წყაროები

1. FAO (Food and Agriculture Organization) Database- სოფლის მეურნეობის წარმოების, ვაჭრობის, სურსათის უსაფრთხოების, მიწის გამოყენებისა და გარემოზე ზემოქმედების შესახებ მონაცემები. ეს არის ძირითადი რესურსი გლობალური და რეგიონალური სოფლის მეურნეობის ტენდენციების გასაგებად.

FAOSTAT: Offers comprehensive data on agricultural production, trade, food security, land use, and environmental impacts. It's a key resource for understanding global and regional agricultural trends.

Website⁵: [FAOSTAT](https://www.fao.org/faostat/en/#home)



AQUASTAT: FAO-ს გლობალური საინფორმაციო სისტემა წყლის რესურსებისა და სოფლის მეურნეობის წყლის მართვის შესახებ.

⁵ <https://www.fao.org/faostat/en/#home>

FAO's global information system on water resources and agricultural water management.

Website⁶: [AQUASTAT](https://www.fao.org/aquastat/)



2. Global Agricultural Trial Sites Database (GATES)

გთავაზობთ მონაცემებს სხვადასხვა კულტურების სასოფლო-სამეურნეო გამოცდების შესახებ, რაც ფერმერებს ეხმარება გააცნობიერონ საუკეთესო პროდუქტიული კულტურები კონკრეტული რეგიონებისა და კლიმატისთვის.

Provides data on agricultural trials for a variety of crops, helping farmers to understand the best-performing crops for specific regions and climates.

Website⁷: GATES



3. CGIAR Platform for Big Data in Agriculture

გთავაზობთ რეალურ დროში ღია მონაცემებს მოსავლის, ჯანმრთელობისა და კლიმატის მიხედვით ჭკვიანი სოფლის მეურნეობის ტექნოლოგიების შესახებ.

⁶ <https://www.fao.org/aquastat/en/>

⁷ <https://aims.fao.org/news/agtrials-global-agriculture-trial-repository-database-share-acquire-explore-datasets>

Open access datasets related to climate, soil, water, and biodiversity that are crucial for sustainable farming. Offers real-time data on crop health and climate-smart agriculture techniques.

Website⁸:



4. CIMMYT Dataverse

გთავაზობთ მონაცემებს სიმინდისა და ხორბლის კვლევაზე, რომელიც მიზნად ისახავს ნათესების მდგრადობის, პროდუქტიულობისა და მდგრადობის გაუმჯობესებას მცირე ფერმერებისთვის.

Offers data on maize and wheat research, aimed at improving crop resilience, productivity, and sustainability for smallholder farmers.

Website⁹: CIMMYT Dataverse



4. World Bank Agricultural Databases

უზრუნველყოფს მონაცემთა ბაზას სოფლის მეურნეობის ინდიკატორების შესახებ, როგორცაა მიწის პროდუქტიულობა, სოფლის მოსახლეობა, სურსათის ფასები და სოფლის მეურნეობის ექსპორტი/იმპორტი. ეს შეიძლება დაეხმაროს ფერმერებს

⁸ <https://bigdata.cgiar.org>

⁹ <https://dataverse.org/presentations/cimmyt-proyecto-dataverse>

აკონტროლონ ეკონომიკური და გარემოსდაცვითი ტენდენციები სოფლის მეურნეობაში.

Provides datasets on agricultural indicators such as land productivity, rural population, food prices, and agricultural exports/imports. This can help farmers track economic and environmental trends in agriculture.

Website¹⁰: World Bank Agriculture Data



5. AgMIP (Agricultural Model Intercomparison and Improvement Project)

აქცენტს აკეთებს კლიმატის ცვლილების გავლენას სოფლის მეურნეობაზე. ის ფერმერებს სთავაზობს კლიმატის სცენარებს, მოსავლის მოდელებს და ეკონომიკური ანალიზის ინსტრუმენტებს.

Focuses on the impact of climate change on agriculture. It offers climate scenarios, crop models, and economic analysis tools for farmers.

Website¹¹:



7. AGRIS (International System for Agricultural Science and Technology)

გლობალური მონაცემთა ბაზა 9 მილიონზე მეტი ჩანაწერით სოფლის მეურნეობის კვლევებზე, მათ შორის ისეთი თემების ჩათვლით, როგორცაა ნიადაგის ჯანმრთელობა, მოსავლის მენეჯმენტი და მავნებლების კონტროლი.

A global database with over 9 million records on agricultural research, including topics like soil health, crop management, and pest control.

¹⁰ <https://databank.worldbank.org/ddperror.aspx?aspxerrorpath=/reports.aspx>

¹¹ <https://agmip.org>

Website¹²: AGRIS



8. SoilGrids

გთავაზობთ გლობალურ პროგნოზებს ნიადაგის თვისებებისა და კლასების შესახებ 250 მეტრის გარჩევადობით, რაც ფერმერებს ეხმარება გაიგონ ნიადაგის ხარისხი და ნაყოფიერება.

Provides global predictions for soil properties and classes at a resolution of 250 meters, helping farmers understand soil quality and fertility.

Website¹³: SoilGrids



9. Crop Pest Data:

გთავაზობთ ინფორმაციას მოსავლის დაავადებებზე და მავნებლებზე, ხელოვნური ინტელექტის საფუძველზე დაფუძნებული საიდენტიფიკაციო ინსტრუმენტების

¹² <https://agris.fao.org>

¹³ <https://soilgrids.org>

გამოყენებით, რათა დაეხმაროს ფერმერებს მცენარეთა ჯანმრთელობის პრობლემების დიაგნოსტიკაში.

PlantVillage: A digital platform that offers information on crop diseases and pests, using AI-based identification tools to assist farmers in diagnosing plant health issues.

Website¹⁴: PlantVillage



10. Climate Data and Reports

გთავაზობთ გლობალურ კლიმატსა და ამინდის მონაცემებს, ისტორიულ და რეალურ დროში მონაცემებზე წვდომას.

NOAA Climate Data Online: Provides global climate and weather data, with access to historical and real-time data.

Website¹⁵: NOAA Climate Data Online



NASA Climate Change:

გთავაზობთ მონაცემებს, ვიზუალიზაციას და სიახლეებს კლიმატის მეცნიერების უახლესი კვლევის შესახებ.

Offers data, visualizations, and news about the latest research on climate science.

Website¹⁶: NASA Climate Change

¹⁴ <https://plantvillage.psu.edu>

¹⁵ <https://www.ncei.noaa.gov/cdo-web/>

¹⁶ <https://science.nasa.gov/climate-change/>



World Meteorological Organization (WMO): გლობალური ანგარიშების პორტალი
Publishes global reports and provides climate-related data.
Website¹⁷: WMO Climate Data



11. International Climate Organizations მაკროკლიმატის ანგარიშები და შეფასებები

Intergovernmental Panel on Climate Change (IPCC): Comprehensive reports and assessments on climate change science, impacts, and mitigation.
Website¹⁸: IPCC Reports



United Nations Framework Convention on Climate Change (UNFCCC):
ოფიციალური დოკუმენტაცია და განახლებები კლიმატის საერთაშორისო ხელშეკრულებების შესახებ.
Official documentation and updates on international climate agreements.
Website¹⁹: UNFCCC

¹⁷ <https://climatedata-catalogue-wmo.org>

¹⁸ <https://www.ipcc.ch/reports/>

¹⁹ <https://unfccc.int>



12, Open Access Journals

სამეცნიერო გვერდი

Environmental Research Letters: Open access journal covering climate science and policy.

Website²⁰: Environmental Research Letters



Nature Climate Change: Provides some open-access content and offers high-quality research and analysis.

მაღალი ხარისხის სამეცნიერო პორტალი

Website²¹: Nature Climate Change



13. Geospatial and Mapping Tools

რეალურ დროში მონაცემები ტყეების გაჩეხვის, ტყის ხანძრებისა და მიწათსარგებლობის შესახებ.

Global Forest Watch: Real-time data on deforestation, wildfires, and land use.

Website: Global Forest Watch

²⁰ <https://iopscience.iop.org/journal/1748-9326>

²¹ <https://www.nature.com/nclimate/>



Climate Watch:

გთავაზობთ მონაცემთა ნაკრებებს კლიმატის პოლიტიკის, ქმედებებისა და სათბურს გაზების ემისიების შესახებ.

Offers datasets on climate policies, action, and greenhouse gas emissions.

Website²²: Climate Watch



14. Regional and Local Resources

Climate Central: ფოკუსირებულია შეერთებულ შტატებზე, მაგრამ იძლევა მონაცემებზე დაფუძნებულ შეხედულებებს კლიმატის ზემოქმედების შესახებ მთელ მსოფლიოში, ვიზუალური ხელსაწყოებით ზღვის დონის აწევისა და სხვა ფენომენებისთვის.

Climate Central: Focuses on the U.S. but provides data-driven insights on climate impacts worldwide, with visual tools for sea-level rise and other phenomena.

Website²³: Climate Central



Carbon Brief:

გაერთიანებული სამეფოს ორგანიზაცია, რომელიც უზრუნველყოფს კლიმატის პოლიტიკის, მეცნიერებისა და ენერჯეტიკის ანალიზს.

UK-based organization providing analysis on climate policy, science, and energy.

²² <https://www.climatewatchdata.org>

²³ <https://www.climatecentral.org>

Website²⁴: Carbon Brief



ადგილობრივ წყაროები:

საქართველოს გარემოს ეროვნული სააგენტო (NEA)

გარემოს ეროვნული სააგენტო საქართველოს მთავრობის ერთ-ერთი მთავარი ორგანოა, რომელიც გთავაზობს ინფორმაციას კლიმატის ცვლილებების, გარემოსდაცვითი საკითხებისა და ბუნებრივი რესურსების შესახებ. ვებგვერდი²⁵:



გარემოს დაცვის სამინისტროს მონაცემთა ბაზები, მაგალითად გარემოს დაბინძურების მონიტორინგის მონაცემთა ბაზა²⁶:



²⁴ <https://www.carbonbrief.org>

²⁵ <https://nea.gov.ge>

²⁶ <https://nea.gov.ge/Ge/Services/19>
<https://nea.gov.ge/Ge/Services/18>
ჰიდროლოგია <https://nea.gov.ge/Ge/Services/17>

აქვეა გზშ/სგშ-ს საჯარო დოკუმენტები და განხილვები²⁷ და სხვა საჯარო დოკუმენტაცია²⁸

EU4Climate

ეს ინიციატივა ევროკავშირის დაფინანსებით ეხმარება აღმოსავლეთ პარტნიორობის ქვეყნებს (მათ შორის, საქართველოს) კლიმატის ცვლილებების შერბილებისა და ადაპტაციის პოლიტიკის განვითარებაში.

ვებგვერდი: [EU4Climate](#)

JRC

ჟურნალისტიკის რესურსცენტრის პორტალი, რომელიც არის ამ გზამკვლევის ავტორი, და რომელიც მუდმივად გთავაზობთ საინტერესო რესურსებს აგროსაკითხების და კლიმატთან დაკავშირებული საკითხების გასაშუქებლად, ვებგვერდი²⁹:



ქეის სტადი

ღია მონაცემების ოსტატურად გამოყენების მაგალითების შესასწავლად შეგიძლიათ გამოიყენოთ შემდეგი პროექტები:

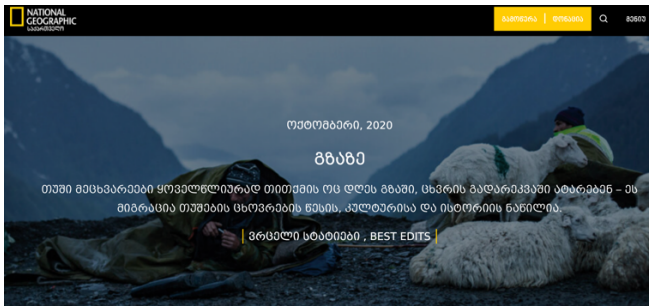
1. National Geographic -ის მულტიმედია პროექტი მეცხვარეობაზე: „გზაზე“³⁰

²⁷ <https://nea.gov.ge/Ge/GZSH-Applications>

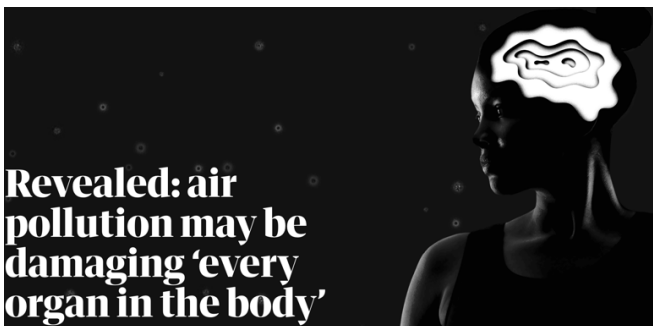
²⁸ <https://nea.gov.ge/Ge/GZSH-Decision>

²⁹ <https://jrc.ge/>

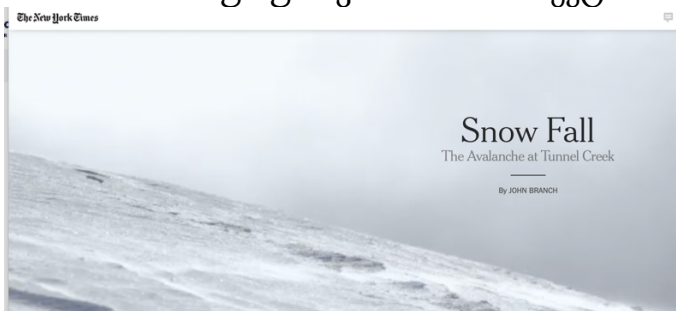
³⁰ <https://nationalgeographic.ge/story/gzaze/>



2. გარდიანის პროექტი³¹ ჰაერის დაბინძურების გავლენა ადამიანის ჯანმრთელობაზე



3. NYT -ნიუ იუორკ თაიმსის პროექტი³² - ზვავი

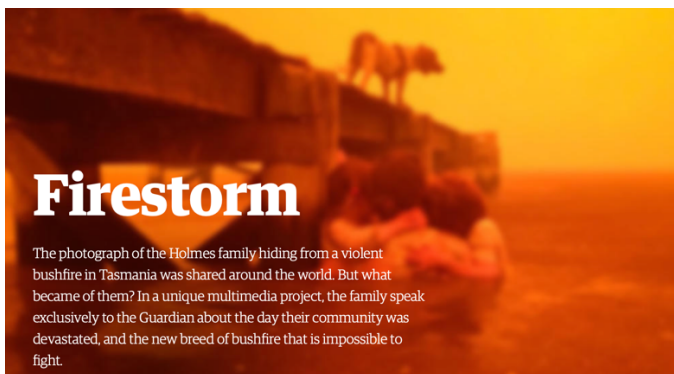


<https://www.nytimes.com/projects/2012/snow-fall/index.html#/?part=tunnel-creek>

³¹ <https://www.theguardian.com/environment/ng-interactive/2019/may/17/air-pollution-may-be-damaging-every-organ-and-cell-in-the-body-finds-global-review>

³² <https://www.nytimes.com/projects/2012/snow-fall/index.html#/?part=tunnel-creek>

4. გარდიანის პროექტი³³ ტყის ხანძრებზე



ტრენერებისთვის

სასურველია, როგორც სასარგებლო მონაცემთა ბაზები, ისე ქეისები განიხილოთ თავად სააუდიტორიო შეხვედრებისას. იმსჯელეთ:

არის თუ არა ხელმისაწვდომი ფერმერებისთვის სასარგებლო ღია მონაცემები ისეთი სახით, როგორც ეს საერთაშორისო წყაროების მიმოხილვით გამოჩნდა?

როგორ, რა ხერხებით მოახერხეს განხილულმა მედიებმა კლიმატის ცვლილებაზე მოეთხროთ ყველასთვის საინტერესოდ

დავალება

კურსანტები კვლავ უნდა დაუბრუნდნენ თავიანთი მედიური (სინოფსისები) და ან საკომუნიკაციო პროექტების დამუშავებას, მიაკითხონ წყაროებს და წარმოადგინონ პროექტების შუალედური შედეგები, რომ მიიღონ რჩევები ტრენერისგან პროექტების საბოლოოდ დასასრულებლად

³³ <https://www.theguardian.com/world/interactive/2013/may/26/firestorm-bushfire-dunalley-holmes-family>

VI თავი

ამინდის კონტექსტური გაშუქება

მოსახლეობას უყვარს ამინდის პროგნოზები, ხშირად ამინდი პირდაპირ კავშირშია კლიმატის გლობალურ ცვლილებებთან. თუმცა, მედიაორგანიზაციები ჯერ კიდევ სათანადოდ არ იყენებენ ამ შესაძლებლობას.

ამინდის ახალი ამბების გაშუქებისას მნიშვნელოვანია, რომ მედიამ დააკავშიროს ამინდის ცვალებადობა და კლიმატის ცვლილებები. ამ გზით, საზოგადოება უკეთ გაიგებს გრძელვადიან გამოწვევებს და რა როლი შეიძლება ჰქონდეს ყოველდღიურ ამინდის ინფორმაციას კლიმატის საკითხების გააზრებაში.

დაამატეთ კონტექსტი:

საზოგადოების დიდი ნაწილი ხშირად ამინდსა და კლიმატს ერთმანეთში ურევს. ამინდი არის მოკლევადიანი მოვლენების ცვალებადობა – ტემპერატურა, ნალექები, ქარი და სხვა მეტეოროლოგიური პირობები, რომლებიც დღიდან დღემდე იცვლება. კლიმატი კი გრძელვადიან პერიოდში გარკვეულ რეგიონში მეტეოროლოგიური პირობების საშუალო მაჩვენებელია.

მედიამ უნდა გაიაზროს ეს განსხვავება და აუდიტორიას გააცნოს, რომ ის, რაც დღეს ხდება (ამინდი), შესაძლოა ხვალ განსხვავებული იყოს, მაგრამ კლიმატის ცვლილება ნიშნავს გრძელვადიან ცვლილებებს, რომლებიც გლობალურ დონეზე ზემოქმედებს. ამინდის ახალ ამბებს თან უნდა ახლდეს ინფორმაციები კლიმატის გრძელვადიანი ტენდენციების შესახებ, რაც დაეხმარება საზოგადოებას უკეთ გააცნობიეროს, როგორ ზეგავლენას ახდენს კლიმატის ცვლილება ადგილობრივ და გლობალურ ამინდზე.

კლიმატის ცვლილებებთან დაკავშირებული მოვლენების ამოცნობა:

ხშირად მედია ავრცელებს ინფორმაციას ექსტრემალურ ამინდთან დაკავშირებით, როგორცაა ძლიერი ქარიშხლები, წყალდიდობები, ხანძრები, გვალვები და სხვა ბუნებრივი კატასტროფები. თუმცა, ხშირად აკლია ახსნა, რომ ამგვარი მოვლენები შეიძლება იყოს კლიმატის ცვლილებების შედეგი ან მათი ზეგავლენით გაძლიერებული. ამინდის შესახებ ინფორმაციის გაშუქებისას აუცილებელია, რომ მედიამ გამოიყენოს მონაცემები და გაამახვილოს ყურადღება იმაზე, რომ გარკვეული მოვლენები შესაძლოა უფრო ხშირად ან უფრო მძაფრად ხდება გლობალური დათბობის გამო.

მაგალითად, ძლიერ ქარიშხლებსა და წყალდიდობებზე ინფორმაციის გავრცელებისას უნდა აღინიშნოს, რომ ოკეანეების ტემპერატურის მატება იწვევს ძლიერ ქარიშხლების გაძლიერებას. ამგვარი ახსნები არა მხოლოდ აუდიტორიას

უკეთ გააცნობს ამინდის მოვლენებს, არამედ ხელს შეუწყობს კლიმატის ცვლილებების შედეგების უკეთ აღქმას.

ლოკალური საკითხების გაშუქება გლობალურ კონტექსტში

კლიმატის ცვლილებების მედია გაშუქების დროს განსაკუთრებით მნიშვნელოვანია ლოკალური მოვლენების გლობალურ კონტექსტში დანახვა. საზოგადოებას ხშირად უჭირს იმის აღქმა, რომ ლოკალური ამინდის მოვლენები გლობალური კლიმატური ტენდენციების ნაწილია. აქედან გამომდინარე, მედიას შეუძლია გამოიყენოს ადგილობრივი მაგალითები, რომ აუდიტორიას აუხსნას გლობალური კლიმატის ცვლილებების გავლენა მათ ყოველდღიურ ცხოვრებაზე.

მაგალითად, თუ მედია აშუქებს სამეთქვათ კახეთის რეგიონში მზარდი გვალვების პრობლემას, სასარგებლო იქნება ამ ინფორმაციის გლობალურ კლიმატურ კონტექსტში ჩასმა და ახსნა, რომ მსოფლიო მასშტაბით ტემპერატურის მატება იწვევს უფრო მშრალ ამინდებს და წყლის რესურსების შემცირებას, რაც საქართველოს მსგავს ქვეყნებზე გავლენას ახდენს. ეს მედია სიუჟეტები შესაძლოა შეიცავდეს ადგილობრივი ფერმერების, მეცხოველეობის და გარემოსდაცვითი ორგანიზაციების კომენტარებს, რომლებიც აღწერენ კლიმატის ცვლილებების შედეგებს, რაც აუდიტორიას უკეთესად შეახვედრებს რეალურ გამოწვევებს.

მეტეოროლოგიური ინფორმაციის გამოყენება და გაშუქება

თანამედროვე ტექნოლოგიების დახმარებით მედიას შეუძლია გამოიყენოს მეტეოროლოგიური მონაცემები და პროგნოზები, რომლებიც დაგეხმარება არა მხოლოდ ამინდის მიმდინარე გაშუქებაში, არამედ კლიმატის ცვლილებების კვლევებშიც. მოდელები და პროგნოზები, რომლებიც დაფუძნებულია გრძელვადიან მონაცემებზე, ქმნიან იმ პროგნოზებს, რომლებიც აჩვენებს, როგორ შეიძლება შეიცვალოს კლიმატი რეგიონალურად და გლობალურად.

მედიას შეუძლია გამოიყენოს ეს მონაცემები არა მხოლოდ მიმდინარე ან შვიდდღიანი პროგნოზისთვის, არამედ გრძელვადიანი კვლევებისთვისაც, რომლებიც ასახავს, როგორ შეიძლება მომავალი ტენდენციები აისახოს კონკრეტულ რეგიონებში. მაგალითად, თუ საქართველოს მთიან რეგიონებში პროგნოზირებულია თოვლის რაოდენობის შემცირება, მედიას შეუძლია ეს ინფორმაცია გააცნოს აუდიტორიას როგორც კლიმატის გრძელვადიანი ცვლილების ნაწილი და არა მხოლოდ ამინდის დროებითი ანომალია.

კლიმატის ცვლილების შერბილების და ადაპტაციის საკითხების გაშუქება

კლიმატის ცვლილებები უკვე არაერთ რეგიონში იწვევს სერიოზულ ზეგავლენებს, ამიტომაც მედიამ არა მხოლოდ უნდა გააშუქოს ეს მოვლენები, არამედ ასევე ყურადღება გაამახვილოს იმაზე, თუ რა ნაბიჯები იდგმება ამ პრობლემების

მოსაგვარებლად. კლიმატის შერბილება და ადაპტაცია არის ორი ძირითადი მიმართულება, რომლებსაც მედიამ უნდა მიაწვდინოს საზოგადოებას.

შერბილება გულისხმობს ღონისძიებებს, რომლებიც კლიმატის ცვლილებების გამომწვევი ფაქტორების შემცირებას ისახავს მიზნად – მაგალითად ენერგოეფექტურობის გაუმჯობესება, განახლებადი ენერჯის წყაროების გამოყენება და სხვა. მედია ამ თემების გაშუქებისას უნდა აღწერდეს როგორც მთავრობის პოლიტიკას, ისე ბიზნესის და ინდივიდების ჩართულობას ამ პროცესში.

ადაპტაცია კი ეხება იმ ღონისძიებებს, რომლებსაც საზოგადოება და ქვეყნები იღებენ კლიმატის ცვლილებების ზეგავლენის შესამცირებლად. მაგალითად, კლიმატის ცვლილებების გამო სოფლის მეურნეობის ან წყლის რესურსების მართვა შეიძლება საჭირო გახდეს ახალი მიდგომებით. მედიამ უნდა გაშუქოს ის ინიციატივები, რომლებიც ქვეყნებში ტარდება ადაპტაციის კუთხით, რათა საზოგადოებამ უკეთ გაიგოს, როგორ შეიძლება რეაგირებდეს კლიმატის გამოწვევებზე.

ვიზუალური მასალის გამოყენება

ამინდის და კლიმატის ცვლილებების საკითხები ხშირად კომპლექსურია, ამიტომაც მედიას შეუძლია დაიხმაროს ვიზუალური მასალა, მონაცემთა ვიზუალიზაცია, გრაფიკები, რუკები და სქემები აუდიტორიას უკეთ ეხმარება გაიგოს მონაცემები და ტენდენციები. კლიმატის ცვლილებების გრძელვადიანი გრაფიკები, რომლებიც აჩვენებს ტემპერატურის ზრდას, ნალექების ცვლილებებს ან ზღვის დონის მატებას, უფრო ეფექტურად აღწერს საკითხების სირთულეს, ვიდრე მხოლოდ ტექსტური აღწერა.

ამინდის გაშუქებისას ტელევიზიამ ან ციფრულმა მედიამ შესაძლოა გამოიყენოს ინფოგრაფიკები, რათა აჩვენოს, როგორ იცვლება ამინდის პირობები დროთა განმავლობაში და რა კავშირია კლიმატის ცვლილებებსა და ყოველდღიურ ამინდს შორის. ასევე, დრონების გამოყენებით გადაღებული მასალები შეიძლება იყოს ეფექტური ინსტრუმენტი, რომ აუდიტორიას დავანახოთ კლიმატის ცვლილებების ვიზუალური შედეგები, როგორცაა წყალდიდობებით დაზარალებული ტერიტორიები ან გაუდაბნობებული მიწები.

საზოგადოების ჩართულობის გაზრდა

მედიას შეუძლია საზოგადოების აქტიური ჩართულობა კლიმატის საკითხებში იმით, რომ მოიწვიოს ადამიანები დისკუსიებში, მოახდინოს კითხვების დასმა და შექმნას ინტერაქტიული კონტენტი, რაც აუდიტორიას მისცემს შანსს მიიღონ მონაწილეობა საკითხების განხილვაში. ჟურნალისტებმა და რეპორტიორებმა შეიძლება საზოგადოებასთან განიხილონ კლიმატის ცვლილებების საკითხები და მოიწვიონ მეცნიერები, გარემოსდაცვითი ორგანიზაციები და სხვა

ტრენერებისთვის

იმსჯელეთ კურსანტებთან ერთად:

რამდენად იყო ამინდის ინტენსიური და კონტექსტური გაშუქება მათი ინდივიდუალური მედია ან საკომუნიკაციო პროექტების ნაწილი. რამდენად შეიძლება ამ ასპექტის გათვალისწინებაც და როგორ?

საბოლოო გამოცდისთვის კურსანტებმა უნდა წარმოადგინონ გამოქვეყნებული მედიაპროექტი , ან კომუნიკაციის სტრატეგიის საპროექტო დასრულებული დოკუმენტი.

მოდულის ექსპერტიზა

- ✓ პრეამბულა
- ✓ თემის აქტუალურობა
- ✓ შესაბამისობა გაეროს მდგრადი განვითარების მიზნებთან
- ✓ თემის სიახლე
- ✓ უახლესი ლიტერატურის დეფიციტი
- ✓ ინოვაციური სწავლებისთვის (შინაარსი და ფორმა)
- ✓ მოდულის სტრუქტურა
- ✓ სწავლების მეთოდოლოგია და მეთოდები
- ✓ დასკვნა, რეკომენდაციები

თანამედროვე მსოფლიოში კლიმატური ცვლილების შესახებ ინფორმაციას ყოველი მოქალაქე უნდა ფლობდეს. აღნიშნული მხოლოდ მომავალი თაობებისა და/ან ცალკეული ქვეყნის პრობლემას როდი წარმოადგენს. კლიმატურ ცვლილებებთან დაკავშირებულ საფრთხეებს აქ და ახლა ვხვდებით და ხანდახან არც კი ვუფიქრდებით იმ პრობლემების ძირეულ მიზეზებს, რომელთა მომსწრენიც ვართ. ერთ-ერთი მთავარი ამოცანის შესრულებით: აუდიტორიის ინფორმირებით, მედიას შესწევს ძალა, დაეხმაროს დღის წესრიგის წინსვლასა და კლიმატის ცვლილების შედეგების შერბილებას.

კლიმატი დედამიწაზე ყოველთვის იცვლებოდა, მაგრამ ადამიანის აქტივობის გამო ახლა ის გაცილებით სწრაფცვალებადია, ვიდრე ათასობით წლების განმავლობაში. მეცნიერები და პოლიტიკოსები, კვლევებზე დაყრდნობით საუბრობენ კლიმატის ცვლილების ზრდასა და მასთან დაკავშირებულ რისკებზე, რაც, თავის მხრივ, გავლენას მოახდენს საზოგადოებრივი ცხოვრების თითქმის ყველა ასპექტზე, ჯანმრთელობისა და საკვების ხარისხით დაწყებული, ვიდრე ბიზნესისა და ეროვნული ეკონომიკის სიცოცხლისუნარიანობამდე.

მნიშვნელობიდან გამომდინარე, საკითხი, ცხადია, არ დარჩენილა ადგილობრივი თუ საერთაშორისო, სამთავრობო, არასამთავრობო, სამშვიდობო და სხვ. ორგანიზაციების ყურადღების მიღმა.

მათგან განსაკუთრებით საინტერესოა გაეროს მდგრადი განვითარების მიზნების ამსახველი დოკუმენტი, რომელიც ჩვიდმეტ (17) მიზანსა და ასსამოცდაცხრა (169) ინდიკატორს შეიცავს და რომლებზეც უკეთესი და უფრო მდგრადი მომავლის მისაღწევად გაეროს ყველა წევრი ქვეყანა შეთანხმდა.

<https://www.unicef.org/georgia/ka/%E1%83%9B%E1%83%93%E1%83%92%E1%83%A0%E1%83%90%E1%83%93%E1%83%98->

დოკუმენტი ჩვენთვის საინტერესო რამდენიმე მიმართულებითაა. როგორც წინასიტყვაობაშია მითითებული: „მიზნები ჩვენ წინაშე არსებულ თანამედროვე გლობალურ გამოწვევებს ეხება: სიღარიბის, უთანასწორობის, კეთილდღეობის, მშვიდობისა და სამართლიანობის საკითხებს, ასევე კლიმატურ და ეკოლოგიურ გამოწვევებს. მიზნები მჭიდროდ უკავშირდება ერთმანეთს და იმისთვის, რომ არავინ დარჩეს მათ მიღმა, მნიშვნელოვანია, თითოეული ეს მიზანი და ინდიკატორი 2030 წლამდე შესრულდეს.“

დოკუმენტის დეტალური გაცნობით საშუალება გვეძლევა, თვალსაჩინოდ დავინახოთ, რომ მიზნების უმრავლესობა კლიმატურ ვლილებებთანაა კავშირში. ასე მაგალითად: ნულოვანი შიშხილი; ჯანმრთელი ცხოვრება და კეთილდღეობა; სუფთა წყალი და სანიტარია; ხელმისაწვდომი და მდგრადი ენერჯია; მრეწველობა, ინოვაცია და ინფრასტრუქტურა; მდგრადი ქალაქები და დასახლებები; მდგრადი მოხმარება და წარმოება; კლიმატის ცვლილებების საწინააღმდეგო ქმედებები; ოკეანის და ზღვის რესურსები; დედამიწის ეკოსისტემები.

აღნიშნული ჩამონათვალიდან დამზერადია, რომ განსახილველი სასწავლო მოდული ფარავს დასახელებულ პრობლემებს და ზუსტად ეხმიანება კონსტრუქციული ჟურნალისტიკის აღიარებულ პრინციპებს.

მოდულის საგანმანათლებლო დანიშნულებიდან გამომდინარე, ჩვენთვის ასევე პრინციპულად მნიშვნელოვანია გაეროს მდგრადი განვითარების მიზნებიდან მეოთხე: ხარისხიანი განათლება, _ რომელიც უახლესი საკითხავი რესურსებისა და სწავლების ინოვაციური მეთოდების დანერგვის გარეშე შეუძლებელია. აღნიშნული სასწავლო კურსი კი დაინტერესებულ მკითხველს საშუალებას აძლევს, მიიღოს არამხოლოდ ფაქტობრივი ინფორმაცია, არამედ, კორექტულად შერჩეული სწავლების მეთოდოლოგიისა და სტრატეგიების დახმარებით, იოლად აითვისოს მასალა.

სახელმძღვანელო საშუალებას აძლევს პედაგოგს, აუდიტორიაში მუშაობისას, სურვილისამებრ მიჰყვეს შეთავაზებულ სტრატეგიას და სილაბუსს, თუმცა,

მეთოდების შერჩევისას უტოვებს გარკვეულ თავისუფლებას. მან თავად უნდა გადაწყვიტოს:

- . დაეხმარება თუ არა კონკრეტული მეთოდი დასახული შედეგის მიღწევაში;
- . შეესაბამება თუ არა შეთავაზებული მეთოდი აქტივობას;
- . შეესაბამება თუ არა იგი მოსწავლეთა შესაძლებლობებსა და გამოცდილებას;
- . ტექნიკურად შესაძლებელია თუ არა მისი განხორციელება (ხელმისაწვდომია თუ არა რესურსები: დრო, სტუდენტების მოცემული ოდენობა და სხვ.).

გულისტკივილით აღვნიშნავთ, რომ ქართული მედიაგანათლების სისტემა არაა განებივრებული ორიგინალური ქართულენოვანი სასწავლო მეთოდური საკითხავით, რაც საგანმანათლებლო პროცესის გეგმაზომიერად წარმართვას ართულებს. ამდენად, განსახილველი სახელმძღვანელომასობრივი კომუნიკაციის დარგის შემსწავლელთათვის უდავოდ დადებით როლს შეასრულებს. ის ასევე მნიშვნელოვანია კონსტრუქციული ჟურნალისტიკის განვითარებისთვის, რადგან სწორედ სიღრმისეული, ანალიტიკური რეპორტაჟები და პოზიტიური ფსიქოლოგიის გამოყენება გაშუქებაში არის, ერთი მხრივ, პროდუქტიული, ეფექტიანი მუშაობის წინაპირობა და მეორე მხრივ, სამამულო მედიის განვითარების ყველაზე სწორი სტრატეგია.

კლიმატის ცვლილების პროცესის შეჩერება შეუძლებელია, თუმცა შესაძლებელია გარკვეული პრევენციული ქმედებების დასახვა-რეალიზება. იმისათვის, რომ ადამიანებმა ისარგებლონ ამ შესაძლებლობებით და შეამცირონ რისკები, უნდა გაიზარდოს ინფორმირებულობის ხარისხი კლიმატის ცვლილებისა და გამომდინარე პროცესების შესახებ. რაოდენ კვალიფიციურად გაშუქდება ეს საკითხები მედიაში, სამომავლოდ გავლენას მოახდენს იმაზე, თუ რამდენად მარჯვედ გაუმკლავდება საზოგადოება პრობლემას. ჟურნალისტების მიერ საკითხთა ფართო წრის ხშირად და მარლთზომიერად გაშუქება უცილობლად უზრუნველყოფს ღია თემატურ დისკუსიის ინიცირებას და გაზრდის ინფორმაციის ხელმისაწვდომობას კლიმატის ცვლილების გლობალურ გამოწვევაზე ადგილობრივი რეაგირებისთვის.

მიმდინარე პროცესებში განსაკუთრებით აქტუალურია მედიის სამი ტრადიციული როლი: აუდიტორიის ინფორმირება, დამკვირვებლის (Watchdog) როლი და სოციალურ საკითხებზე კამპანიის წარმოება.

მასობრივი კომუნიკაციის საშუალებათა ინფორმაციული ფუნქცია იმთავიდან დღემდე ერთ-ერთი გამორჩეულად მნიშვნელოვანია და ინდივიდის, საზოგადოების, სახელმწიფოს ინფორმაციულ მოთხოვნილებათა დაკმაყოფილებას ისახავს მიზნად. სოციალური ინფორმაციის რეგულარული მიღება თანამედროვე ცხოვრებაში სრულფასოვანი მონაწილეობის აუცილებელი პირობა გახდა. მედია აშუქებს არსებით

ფაქტებს პოლიტიკის, ეკონომიკის, სოციალური თუ კულტურის სფეროდან, მეცნიერებიდან და მედიცინიდან, აგრეთვე მოვლენებს, რომლებიც მკვეთრად იხრება ცხოვრების ნორმალური მიმდინარეობისგან. თუკი ცოცხალი ორგანიზმი ნორმიდან გადახვევაზე სიგნალს ტკივილის საშუალებით იძლევა, ამგვარ „ტკივილის სიგნალებს“ საზოგადოება მასობრივი კომუნიკაციის საშუალებათა დახმარებით სწორედ ინფორმაციული ფუნქციის წყალობით იღებს.

დამკვირვებლის (Watchdog) ფუნქცია ასევე ორგანულია ჩვენი დარგის წარმომადგენელთათვის. Watchdog ჟურნალისტიკა ფართო აუდიტორიას აწვდის ინფორმაციას იმის შესახებ, თუ რა ხდება სამთავრობო სტრუქტურებში, გავლენიან კერძო და საჯარო ორგანიზაციებში, რითაც მათ ანგარიშვალდებულებს ხდის მოქალაქეების წინაშე და ხელს უწყობს საჭირო ცვლილებების განხორციელებას. ამდენად, კლიმატის ცვლილებების გამომწვევი მიზეზების შესახებ აუცილებელია,

„მეთვალყურე“ ჟურნალისტებმა (სხვაგვარად მათ „სოციალური კონტროლის აგენტებს“, „ზნეობრივ მცველებს“ უწოდებენ) გააფრთხილონ საზოგადოება, ვინაიდან პრობლემათა წრე საკმაოდ ფართოა, დაწყებული უკანონო ქმედებებით, კორუფციით, მორალური დარღვევებით, ვიდრე გარემოს დაბინძურებამდე.

სოციალურ საკითხებზე კამპანიათა წარმოების თვალსაზრისით გამოვყოფდით მედიის ორგანიზატორულ და ინტეგრაციულ (კონსოლიდაციის) ფუნქციებს. ორგანიზატორული ფუნქცია მედიას ავალდებულებს, თავად გახდეს ამა თუ იმ საზოგადოებრივი აქციის ინიციატორი, რაც განსაკუთრებით საგულისხმოა კლიმატის ცვლილებების საკითხთა პრევენციის თვალსაზრისით. ხოლო ინტეგრაციული ფუნქცია ხელს უწყობს იმ საზოგადოების ნორმალურ არსებობას, რომელზეც მისი გავლენა ვრცელდება. პასუხისმგებლიანი მედია მუდამ უნდა შეგნებულად მუშაობს აუდიტორიის ერთობის, ერთის ყველასთან თანაზიარობის განმტკიცებისთვის. აღნიშნული გულისხმობს მედიის მომხმარებელთა საერთო ღირებულებების გამოვლენა-განმტკიცებას: პრობლემების გზების გადაჭრისთვის საკითხთა განხილვას, დესტრუქციული ტენდენციების წინააღმდეგ ბრძოლას და სხვ.

თუკი დავუფიქრდებით, რაოდენ საშიშია ადამიანის მოქმედების კვალი პლანეტაზე არსებული სიცოცხლისათვის და შეუქცევადია საფრთხე ცივილიზაციის მდგრადობის შესუსტებისა მომავალი გარემოს სიცოცხლისუნარიანობისთვის, ცალსახა ხდება მედიის მთელი სიმძლავრით ამოქმედების აუცილებლობა.

ამდენად, მედიის სწორი ფუნქციონირება ასევე უზრუნველყოფს სასიცოცხლო კავშირს მეცნიერებასა და სერვისის მომწოდებლებს შორის, რომელთაც მდგომარეობის ოპტიმიზაციის საქმეში არსებითი როლი უჭირავთ, შეუძლიათ:

პოლიტიკის შეცვლა და აუდიტორიის მობილიზება - გააკეთონ ინფორმირებული არჩევანი.

როგორც აღვნიშნეთ, ჟურნალისტების როლი კლიმატური ცვლილებების შესახებ აუდიტორიის ინფორმირებაში უზარმაზარია. სწორედ მედიამ უნდა

უამბოს მათ, რისი გაკეთება შეუძლიათ ამ პრობლემის შედეგების შესამსუბუქებლად.

საინტერესოა, რა უნდა იცოდნენ თავად ჟურნალისტებმა, რათა დარწმუნდნენ, რომ მათ მიერ მომზადებულმა კონტენტმა მიიპყრო აუდიტორიის ყურადღება და ხელი შეუწყო რეალურ ცვლილებებს? როგორ და საიდან უნდა დაიწყოს ჟურნალისტმა თემის გაშუქებაზე მუშაობა? ამ კითხვაზე პასუხის გასაცემად, გარდა სავალდებულო საკითხავის, კარგი იქნება, გზამკვლევს ახლდეს სასარგებლო რესურსების ჩამონათვალი, სადაც თემით დაინტერესებული მკითხველი დამატებით ინფორმაციას გაეცნობა.

მოდულის ექსპერტიზაზე მუშაობისას ჩვენც გავეცანით არაერთ საინტერესო და ინფორმაციულად დატვირთულ მასალას, რომელთა ბმულებს აქვე წარმოვადგენთ. რჩევა: შესაძლებელია, ეს რესურსები სილაბუსში მითითებული იყოს დამხმარე საკითხავად.

1. Climate-Smart Reporting: A Handbook for Journalists and Communications Professionals;
<https://www.unclearn.org/resources/library/climate-smart-reporting-a-handbook-for-journalists-and-communications-professionals/>
(ბ.ნ.:17.10.24);
2. Climate Smart Agriculture (CSA) Handbook; <https://aicra.cgiar.org/publications/climate-smart-agriculture-csa-handbook> (ბ.ნ.:17.10.24);
3. Climate-Smart Agriculture Manual;
https://www.ctc-n.org/system/files/dossier/3b/climate-smart_agriculture_manual_final.pdf
(ბ.ნ.:17.10.24).

დასასრულ, კიდევ ერთხელ აღვნიშნავთ, რომ წარმოდგენილი სასწავლო რესურსი უცილობლად დიდ დახმარებას გაუწევს ქართულ მედიასკოლებსა და, ზოგადად, კომუნიკაციის დარგით დაინტერესებულ მკითხველს. ჩვენს ქვეყანას ჟურნალისტიკის ხანგრძლივი და საინტერესო ტრადიციები აქვს, ამდენად, ვფიქრობთ, რომ წიგნი კეთილ მეგზურად გაჰყვება მათ იმ რთული და საინტერესო პროცესების შეცნობის გზაზე, რასაც კლიმატგონივრული რეპორტიინგი და გაშუქება ჰპირდება.

ნინო ჭალაგანიძე,

ჟურნალისტიკის დოქტორი, ივანე ჯავახიშვილის სახელობის თბილისის სახელმწიფო უნივერსიტეტის ასოცირებული პროფესორი

სარეკომენდაციო სილაბუსები

კლიმატგონივრული რეპორტირების კურსი

სასწავლო კურსის სახელწოდება (ქართულად და ინგლისურად)	კლიმატგონივრული რეპორტირები Climate-smart reporting
სასწავლო კურსის ავტორი	JRC
სასწავლო კურსის სტატუსი	ფაკულტეტი: სოციალურ და პოლიტიკურ მეცნიერებათა ან ჰუმანიტარულ მეცნიერებათა, აგრომეცნიერებები სწავლების საფეხური: ბაკალავრიატი პროგრამა: ჟურნალისტიკა, კომუნიკაცია სტატუსი: არჩევითი
ECTS	კრედიტები: 5 კრედიტი ECTS საათების საერთო რაოდენობა: 125 საათი მათ შორის: საკონტაქტო საათები: 30 სთ. ლექცია: 15 სთ. სამუშაო ჯგუფი: 15 სთ საგამოცდო საათები - 5სთ შუალედური: 2სთ. დასკვნითი: 3 სთ დამოუკიდებელი მუშაობის საათები: 90 სთ.
სასწავლო კურსზე დაშვების წინაპირობები	წინაპირობის გარეშე
სასწავლო კურსის მიზნები	კურსის მიზანია: მოამზადოს პროფესიონალი მედიამუშაკები, კომუნიკაციის სპეციალისტები, რომლებიც შეძლებენ კლიმატგონივრული მიდგომებით ადგილობრივი მნიშვნელობის საკითხების განსაკუთრებით სოფლის მეურნეობის საკითხების სიღრმისეულ გაშუქებას ან კომუნიკაციას, მოსახლეობის ინფორმირებას, მათ საჭიროებებზე აქცენტირებას და პრობლემის გადაჭრაზე ორიენტურებულ აქტივობებს, სტუდენტები შეისწავლიან კლიმატის ცვლილების გაშუქებისა და თემაზე გასაგებად კომუნიცირების საფუძვლებს. გარემოსდაცვით გადაწყვეტილებებში საჯაროობის, მოსახლეობის ჩართულობის საფეხურებისა და პროცედურების მონიტორინგის ტექნიკებს და ტექნოლოგიებს. კლიმატის ცვლილებებთან დაკავშირებული პროაქტიული და რეაქციული

	<p>კომუნიკაციის საფუძვლებს და ამ კუთხით არსებული , როგორც საერთაშორისო ღია მონაცემების გამოყენებისა და ასახვის მეთოდოლოგიას.</p>
<p>სწავლის შედეგები აღწერილი საკვალიფიკაციო ჩარჩოს შესაბამისად</p>	<p>ცოდნა და გაცნობიერება: სტუდენტი:</p> <ul style="list-style-type: none"> • განსაზღვრავს კლიმატი ცვლილების გაშუქების მნიშვნელობას თანამედროვე მედიასისტემებში • განმარტავს კლიმატის ცვლილების და გარემოსდაცვითი გადაწყვეტილებების სპეციფიკას. • კრიტიკულად აანალიზებს კლიმატური ცვლილებების პრობლემატიკას; • გეგმავს მედიატექსტზე მუშაობას და განსაზღვრავს ჟანრის ფორმატს. • ამზადებს მედიატექსტს კლიმატური ცვლილებებისა და მისი შედეგების შესახებ (ბეჭდური, ელექტრონული და ონლაინმედიისთვის); • გეგმავს კლიმატგონვრული რეპორტინგისა და კომუნიკაციის პროექტებს და ორგანიზებას უწევს მის განხორციელებას. • იყენებს კლიმატის ცვლილების თემებზე მუშაობის დროს პროფესიულ და ეთიკურ სტანდარტებს. • სიღრმისეულად აშუქებს კლიმატური ცვლილების გავლენას სოფლის მეურნეობის დარგზე <p>უნარი სტუდენტი:</p> <ul style="list-style-type: none"> • იყენებს კლიმატგონვრული კომუნიკაციის მეთოდებსა და თემაზე კვალიფიციურად წერის ტექნიკას. • კრიტიკულად აფასებს ადგილობრივ გარემოში კლიმატური ცვლილებებით გამოწვეულ პრობლემებსა და გამოწვევებს; • იყენებს სათანადო კომუნიკაციურ უნარებს ადამიანური და ფიზიკური წყაროების მოსაპოვებლად; • კვალიფიციურად წარმართავს დისკუსიას რესპონდენტებთან; • შემოქმედებითად იყენებს თანამედროვე საინფორმაციო და საკომუნიკაციო ტექნოლოგიებს. • მედიური მასალის მომზადებისას ითვალისწინებს ვადების დაცვასა და დროის მენეჯმენტს.

	<ul style="list-style-type: none"> • იყენებს კლიმატური ცვლილებების გავლენის მონაცემებს და ახდენს მათ სათანადო ინტერპრეტირებას <p>პასუხისმგებლობა და ავტონომიურობა სტუდენტი:</p> <ul style="list-style-type: none"> • იცნობიერებს უწყვეტი პროფესიული განვითარების საჭიროებას; • მოქმედებს სოციალური პასუხისმგებლობითა და სამოქალაქო თვითშეგნებით; • სწავლის პროცესს გეგმავს და წარმართავს სწორად და თანმიმდევრობით; • დამოუკიდებლად განსაზღვრავს საკუთარი ცოდნის გაღრმავების საჭიროებებს დარგის კონკრეტული მიმართულებით. • მონაწილეობს დემოკრატიული ღირებულებების დამკვიდრების პროცესში, რაც აუცილებელი პირობაა თავისუფალი, პასუხისმგებლიანი მედიის არსებობისთვის;
<p>სწავლებისა და სწავლის მეთოდები</p>	<p>გამოყენებული იქნება:</p> <ul style="list-style-type: none"> • ლექცია • სემინარი • ახსნა-განმარტების მეთოდი • დემონსტრირება • დავალებების განხილვა • წერითი მეთოდი • მედია-ტექსტის მომზადება (ბეჭდური, ელექტრონული და ონლაინმედიისთვის) • პრეზენტაცია • დისკუსია/დებატები • ესეზე მუშაობა • წიგნზე მუშაობა • ელექტრონული რესურსით სწავლება
<p>შეფასების სისტემა და კრიტერიუმები</p>	<p><i>სტუდენტის სწავლის შედეგის მიღწევის დონის შეფასება მოიცავს შუალედურ და დასკვნით შეფასებას. შეფასების თითოეულ ფორმასა და კომპონენტს შეფასების საერთო ქულიდან (100 ქულა) განესაზღვრება ხვედრითი წილი საბოლოო შეფასებაში.</i></p>

დაუშვებელია კრედიტის მინიჭება შეფასების მხოლოდ ერთი ფორმის (შუალედური ან დასკვნითი შეფასება) გამოყენებით.

შეფასების სისტემა უშვებს:

ა) ხუთი სახის დადებით შეფასებას:

- ფრიადი – შეფასების 91-100 ქულა;
- ძალიანკარგი – მაქსიმალურიშეფასების 81-90 ქულა;
- კარგი – მაქსიმალურიშეფასების 71-80 ქულა;
- დამაკმაყოფილებელი – მაქსიმალურიშეფასების 61-70 ქულა;
- საკმარისი – მაქსიმალურიშეფასების 51-60 ქულა.

ბ) ორი სახის უარყოფით შეფასებას:

- (FX)ვერჩააბარა – მაქსიმალური შეფასების 41-50 ქულა, რაც ნიშნავს, რომ სტუდენტს ჩასაბარებლად მეტი მუშაობა სჭირდება და ეძლევა დამოუკიდებელი მუშაობით დამატებით გამოცდაზე ერთხელ გასვლის უფლება;
- (F) ჩაიჭრა – მაქსიმალური შეფასების 40 ქულა და ნაკლები, რაც ნიშნავს, რომ სტუდენტის მიერ ჩატარებული სამუშაო არ არის საკმარისი და მას საგანი ახლიდან აქვს შესასწავლი.

საგანმანათლებლო პროგრამის კომპონენტში, FX-ის მიღების შემთხვევაში, დამატებითი გამოცდა დაინიშნება დასკვნითი გამოცდის შედეგების გამოცხადებიდან არანაკლებ 5 დღეში.

სტუდენტის მიერ დამატებით გამოცდაზე მიღებულ შეფასებას არ ემატება დასკვნით შეფასებაში მიღებული ქულათა რაოდენობა.

დამატებით გამოცდაზე მიღებული შეფასება არის დასკვნითი შეფასება და აისახება საგანმანათლებლო პროგრამის კომპონენტის საბოლოო შეფასებაში.

დამატებით გამოცდაზე მიღებული შეფასების გათვალისწინებით საგანმანათლებლო კომპონენტის საბოლოო შეფასებაში 0-50 ქულის მიღების შემთხვევაში, სტუდენტს უფორმდება შეფასება F-0 ქულა.

შეფასების ფორმები, შეფასების მეთოდები და ქულები:

- სამუშაო ჯგუფი/სემინარული აქტივობა - 45 ქულა
- შუალედური გამოცდა(კოლოკვიუმი)-25 ქულა
- დასკვნითი გამოცდა - 30 ქულა

დასკვნით გამოცდაზე დაშვების წინაპირობა: სტუდენტს სემესტრის განმავლობაში დაგროვილი უნდა ჰქონდეს არანაკლებ 21 ქულისა.

დასკვნითი შეფასების მინიმალური კომპეტენციის ზღვარი:
15 ქულა.

შეფასების კრიტერიუმი:

1. სემინარებში მონაწილეობა/ აქტივობა-(45 ქულა)
გულისხმობს სემინარებზე ჩართულობას, განვლილი მასალის ცოდნას, დავალებების განხილვას, სტუდენტთა ზეპირ გამოკითხვას და დისკუსია/დებატებში მათ მონაწილეობას.

სემესტრის განმავლობაში ჩატარდება 15 სემინარი წაკითხული ლექციის თემატიკაზე-ზეპირი ფორმით. თითოეული შეფასდება მაქსიმალური 3 - სამი ქულით.

- **3 ქულა:** სტუდენტს სრულყოფილად აქვს ათვისებული კონკრეტული კვირის მასალა, ავლენს ანალიზისა და კრიტიკული აზროვნების უნარს.აკადემიურად და სრულყოფილად პასუხობს კითხვებს და აქტიურად ერთვება დისკუსიაში.
- **2 ქულა:** სტუდენტი კარგად გადმოსცემს სათქმელს,ანალიზებს და პასუხობს კითხვებს გამართულად. აქტიურად ერთვება დისკუსიაში.
- **1 ქულა:** სტუდენტი დამაჯერებლად ვერ გადმოსცემს სათქმელს; კარგად არ იცნობს თემის არსს, ნაკლებად აქტიურობს დისკუსიის დროს.
- **0 ქულა:** სტუდენტივერ პასუხობს საკითხის ირგვლივ დასმულ შეკითხვებს; არ ერთვება დისკუსიაში.

2. შუალედური გამოცდა -25 ქულა (წერთი)

დეტალური სინოფსისი და ან კომუნიკაციის სტრატეგიის კონცეპტი

შეფასებისკრიტერიუმები:

- აქტუალური თემის შერჩევა - 2 ქ.

	<ul style="list-style-type: none"> • მიზნის რელევანტურობა (შესაბამისობა ტექსტთან-1, კრეატიულობა-1)- 2 ქ. • ლიდი (არა უმეტეს 40 სიტყვისა-შესაბამისობა ტექსტთან - 1, შინაარსობრივი მხარე -1, კრეატიულობა -1) - 3 ქ. • ტექსტის არქიტექტონიკა (შესავალი-1, ძირითადი ნაწილი-2 , ფინალი-1) - 3 ქ. • შინაარსობრივი ელემენტები - (ფოკუსირება-1, ზოგადი და სპეციფიკური ფონური ინფორმაცია-2 , ისტორიული ექსკურსი, სტატისტიკური მონაცემები-1, ციტირებები-1 და სხვ.) -5 ქ. • წყაროების მრავალფეროვნება - 4 ქ. • წერის კულტურა - (სტილისტურად და გრამატიკულად გამართული-პუნქტუაცია, პლენაზმი, ტავტოლოგია.)- 4 ქ • ტექნიკური გაფორმება - (ფოტო, შრიფტი) – 2 ქ. <p>მოცულობა- არა ნაკლებ 3 გვერდისა, შრიფტი 12. (სულ 25 ქულა)</p> <p>3. დასკვნითი გამოცდა: 30 ქულა.</p> <p>მზა მედია ან საკომუნიკაციო პროექტი კლიმატური ცვლილებების თემატიკაზე</p> <p>გამოცდა წერითია და ფასდება შემდეგი კრიტერიუმებით:</p> <ul style="list-style-type: none"> • თეორიული მასალის ფლობა; • ემპირიული მასალის გამოყენება; • ფონური ინფორმაცია; • დასაბუთებული მსჯელობისა და ანალიზის უნარი • წერის კულტურა . <p>შეფასების კრიტერიუმები:</p> <p>30-28 ქულა: ნაშრომი სწორად არის გააზრებული და სტრუქტურულად გამართული. ნათლად ჩანს თეორიული და ემპირიული მასალის საფუძლიანი ფლობა და არგუმენტირებული მსჯელობის უნარი. სტუდენტი იცნობს როგორც ძირითად, ისე დამატებით ლიტერატურას. თემა სწორად არის ფოკუსირებული და სტუდენტს შეუძლია მედიამასალის გზავნილების სრულად ამოცნობა. ჩანს წერის მაღალი კულტურა და კრეატიული მიდგომა.</p> <p>27-25 ქულა: ნაშრომი გამართულია კომპოზიციურად, ჩანს თეორიული მასალის ცოდნა, სათანადოდ არის</p>
--	--

	<p>შესწავლილი ემპირიული ველიც, სტუდენტი ავლენს არგუმენტირებული მსჯელობისა და დასკვნების გამოტანის უნარს. იცნობს სავალდებულო ლიტერატურას და ფლობს პროფესიულ ტერმინოლოგიას. ნაშრომი გამართულია ენობრივად და სტილისტურად.</p> <p>24-22 ქულა: ნაშრომი გამართულია და მოწესრიგებული. ჩანს თეორიული და ემპირიული მასალის ფლობა, სტუდენტი ავლენს არგუმენტირებული მსჯელობისა და ანალიზის უნარს. გააზრებული აქვს პროფესიულ ტერმინოლოგია და ცდილობს მის გამოყენებას. ავლენს წერითი მეტყველების მაღალ კულტურას.</p> <p>21-19 ქულა: ნაშრომში ჩანს თეორიული მასალის ცოდნა, სტუდენტი სწორად იაზრებს ყველა საკვანძო საკითხს, ავლენს მსჯელობისა და ანალიზის უნარს, ფლობს პროფესიულ ტერმინოლოგიას, მაგრამ სრულად არ არის შესწავლილი ემპირიული ველი. ავლენს მაღალი წერის კულტურას.</p> <p>18-16 ქულა: ნაშრომი გამართულია, მოწესრიგებული. სტუდენტი ფლობს თეორიულ მასალას და პროფესიულ ტერმინოლოგიას, თუმცა იგრძნობა ემპირიული მასალის სიმწირე. წერის კულტურაც სათანადო დონეზეა, მაგრამ წარმოდგენილი შედეგები საჭიროებს უფრო მყარ არგუმენტაციას.</p> <p>15-13 ქულა: ნაშრომში ჩანს თეორიული და ემპირიული მასალის ცოდნა, მაგრამ სტუდენტი ვერ ავლენს ანალიზის უნარს, მისი მსჯელობა ფრაგმენტულია და ვერც პროფესიულ ტერმინოლოგიას იყენებს სათანადოდ. არის გრამატიკული და სტილისტური შეცდომები.</p> <p>12-10 ქულა: ნაშრომში სუსტად ჩანს თეორიული მასალის ცოდნა, ემპირიული მაგალითებიც ზედაპირულადაა გააზრებული. სტუდენტმა ვერ შეძლო მასალის ანალიზი და რელევანტურ შედეგებზე გასვლა გაუჭირდა. ენობრივი თვალსაზრისით ბევრი ხარვეზია.</p> <p>9-7 ქულა: ნაშრომი ნაწილობრივად გამართული და სტრუქტურულად ორგანიზებული, სუსტად ჩანს თეორიული მასალის ცოდნა და ემპირიული ველიც ზედაპირულად არის გააზრებული. წერის კულტურაც დაბალია.</p> <p>6-4 ქულა: ნაშრომი არასწორად არის ორგანიზებული. არ ჩანს თეორიული მასალისა და პროფესიული ტერმინოლოგიის ცოდნა. ემპირიული მასალა მწირია. გვხვდება უხეში სტილისტური შეცდომები.</p>
--	--

	<p>3-1 ქულა: არ ჩანს თეორიული მასალის ცოდნა. ენობრივად და სტილისტურად ტექსტი გაუმართავია.</p> <p>0 ქულა: სტუდენტმა არ წარმოადგინა ნაშრომი/წარმოდგენილი ნაშრომი შეფასებას არ ექვემდებარება.</p> <p>მოცულობა - არა ნაკლებ 5 გვერდისა, შრიფტი 12.</p>
სავალდებულო/ძირითადი ლიტერატურა და სხვა სასწავლო მასალა	<p>JRC კლიმატგონივრული რეპორტინგი და კომუნიკაცია - გზამკვლევი</p> <p>აღნიშნული ლიტერატურა ხელმისაწვდომია უნივერსიტეტის ბიბლიოთეკებში. ასევე, ბიბლიოთეკის ელექტრონულ საცავში.</p>
დამხმარე ლიტერატურა და სხვა სასწავლო მასალა	
აკადემიური კეთილსინდისიერება	<p>აღნიშნულ სასწავლო კურსში დიდი ყურადღება ექცევა აკადემიური კეთილსინდისიერების დაცვას, შესაბამისად, დაუშვებელია პლაგიატი. სტუდენტმა უნდა წარმოადგინოს მხოლოდ მის მიერ მომზადებული დავალება, სადაც აკადემიური სტილის დაცვით მითითებული იქნება, თუ ვის ეკუთვნის ესა თუ ისი დეა, მოსაზრება, გამონათქვამი. არ უნდა გააყალბოს მონაცემები ან სხვა ინფორმაცია და არ უნდა გადაიწეროს ნაშრომი.</p> <p>იმ შემთხვევაში, თუ რომელიმე ზემოხსენებულ ქმედებას ექნება ადგილი, სტუდენტს დაეკისრება ეთიკის კოდექსით განსაზღვრული დისციპლინური პასუხისმგებლობა აკადემიური კეთილსინდისიერების პრინციპების დარღვევის გამო, რომლებიც ჭეშმარიტი აკადემიური განათლების განუყოფელი ნაწილი და უნივერსიტეტის ფუნდამენტური ღირებულებაა.</p>
სასწავლო კურსის გავლასთან დაკავშირებული დამატებითი ინფორმაცია/პირობები (არსებობის შემთხვევაში)	<p>შუალედური და დასკვნითი გამოცდები ჩატარდება უნივერსიტეტის მიერ დანიშნულ საგამოცდო კვირეულში. ჩვენი კურსის სპეციფიკიდან გამომდინარე გამოცდას ატარებს ლექტორი.</p>

სასწავლო კურსის შინაარსი

კვირის N	ლექციის თემა	ლიტერატურა და სხვა სასწავლო მასალა
1	მიმოხილვითი ლექცია. მსჯელობა სილაბუსის შესახებ. კურსის	JRC კლიმატგონივრული რეპორტინგი და კომუნიკაცია - გზამკვლევი I თავი

	დახასიათება. მოთხოვნების გაცნობა (დავალეების დროულად შესრულება, სამუშაო ჯგუფში აქტიურობა და ა.შ.).	
2	კლიმატი იცვლება - რას ვცვლით ჩვენ?	JRC კლიმატგონივრული რეპორტინგი და კომუნიკაცია - გზამკვლევი II თავი
3	გასაგებად თხრობა კლიმატზე - ტერმინოლოგია	JRC - კლიმატგონივრული რეპორტინგისა და კომუნიკაციის გზამკვლევი II თავი
4	პროაქტიული კომუნიკაცია	JRC კლიმატგონივრული რეპორტინგი და კომუნიკაცია - გზამკვლევი III თავი
5	რეაქციული კომუნიკაცია	JRC - კლიმატგონივრული რეპორტინგი და კომუნიკაცია - გზამკვლევი III თავი
6	როგორ ავსხნათ რისკები, საჭიროებები, მეცნიერება- თხრობის ფორმები და ფორმატები	JRC კლიმატგონივრული რეპორტინგი და კომუნიკაცია - გზამკვლევი III თავი
7	კლიმატგონივრული გადაწყვეტილებების საჯაროობა და მოსახლეობის ჩართულობა	JRC კლიმატგონივრული რეპორტინგი და კომუნიკაცია - გზამკვლევი IV თავი

შუალედური გამოცდა		
8	სკრინინგის კომუნიკაცია და მედიამონიტორინგი	JRC კლიმატგონივრული რეპორტინგი და კომუნიკაცია - გზამკვლევი IV თავი
9	სკოპინგის კომუნიკაცია და მედიამონიტორინგი	JRC კლიმატგონივრული რეპორტინგი და კომუნიკაცია - გზამკვლევი IV თავი
10	გარემოზე ზემოქმედების შეფასებისა და სტრატეგიული გარემოსდაცვითი შეფასების საჯარო წარმოების კომუნიკაცია და მედიამონიტორინგი	JRC კლიმატგონივრული რეპორტინგი და კომუნიკაცია - გზამკვლევი IV თავი
11	ქეისტადი - საერთაშორისო და ადგილობრივი	JRC კლიმატგონივრული რეპორტინგი და კომუნიკაცია - გზამკვლევი IV თავი
12	ღია მონაცემები კლიმატგონივრულ გაშუქებასა და კომუნიკაციაში	JRC კლიმატგონივრული რეპორტინგი და კომუნიკაცია - გზამკვლევი V თავი
13	ამინდის კონტექსტური გაშუქება	JRC კლიმატგონივრული რეპორტინგი და კომუნიკაცია - გზამკვლევი VI თავი
14	ამინდის კონტექსტური გაშუქების პრაქტიკა - ჯგუფური სამუშაო	JRC - კლიმატგონივრული რეპორტინგი და კომუნიკაცია - გზამკვლევი

15	საბოლოო პროექტებზე მუშაობა	გზამკვლევი
დასკვნითი გამოცდა		
დამატებითი გამოცდა		

საღიგობო თემატიკის ჩადრმავება ხორციელდება სასემინარო საათზე, დამატებითი ლიტერატურის საფუძველზე.

აგროჟურნალისტიკის კურსი (განახლებული)

სასწავლო კურსის სახელწოდება (ქართულად და ინგლისურად)	აგროსაკითხების გაშუქება Coverage of Agricultural Issues
სასწავლო კურსის ავტორი	JRC
სასწავლო კურსის სტატუსი	ფაკულტეტი: სოციალურ და პოლიტიკურ მეცნიერებათა ან ჰუმანიტარულ მეცნიერებათა სწავლების საფეხური: ბაკალავრიატი პროგრამა: ჟურნალისტიკა სტატუსი: არჩევითი
ECTS	კრედიტები: 5 კრედიტი ECTS საათების საერთო რაოდენობა: 125 საათი მათ შორის: საკონტაქტო საათები: 30 სთ. ლექცია: 15 სთ. სამუშაო ჯგუფი: 15 სთ საგამოცდო საათები - 5სთ შუალედური: 2სთ. დასკვნითი: 3 სთ დამოუკიდებელი მუშაობის საათები: 90 სთ.
სასწავლო კურსზე დაშვების წინაპირობები	ახალი ამბების ჟურნალისტიკა

<p>სასწავლო კურსის მიზნები</p>	<p>კურსის მიზანია: მოამზადოს პროფესიონალი მედიამუშაკები, რომლებიც შეძლებენ სოფლის მეურნეობის საკითხების სიღრმისეულ გაშუქებას, მოსახლეობის ინფორმირებას, მათ საჭიროებებზე აქცენტირებას და დარგის შესახებ მნიშვნელოვანი პრობლემატიკის გაშუქებას. სტუდენტები შეისწავლიან სოფლის მეურნეობის განვითარების პრიორიტეტებსა და კონკრეტული დარგების სპეციფიკას, აგროკომუნიკაციის მეთოდებს და აგროთემატიკაზე კვალიფიციურად წერის ტექნიკას. კლიმატგონივრული რეპორტირების საფუძვლებს და კლიმატური ცვლილებების გაშუქების ტექნიკებსა და ტექნოლოგიებს</p>
<p>სწავლის შედეგები აღწერილი საკვალიფიკაციო ჩარჩოს შესაბამისად</p>	<p>ცოდნა და გაცნობიერება: სტუდენტი:</p> <ul style="list-style-type: none"> • განსაზღვრავს აგროჟურნალისტიკის ადგილსა და ფუნქციას მედიასისტემაში; • განმარტავს სოფლის მეურნეობის განვითარების პრიორიტეტებს და კონკრეტული დარგებისა და ქვედარგების სპეციფიკას. • კრიტიკულად აანალიზებს აგროჟურნალისტიკის თანამედროვე პრობლემატიკას; • გეგმავს მედიატექსტზე მუშაობას და განსაზღვრავს ჟანრის ფორმატს. • ამზადებს მედიატექსტს სოფლის მეურნეობის საკითხებზე(ბეჭდური, ელექტრონული და ონლაინმედიისთვის); • გეგმავს აგრომედიურპროექტებს და ორგანიზებას უწევს მის განხორციელებას. • იყენებს აგროთემებზე მუშაობის დროს პროფესიულდაეთიკურ სტანდარტებს. • სიღრმისეულად აშუქებს კლიმატური ცვლილებების გავლენას სოფლის მეურნეობის დარგზე <p>უნარი სტუდენტი:</p> <ul style="list-style-type: none"> • იყენებს აგროკომუნიკაციის მეთოდებსა და აგროთემატიკაზე კვალიფიციურად წერის ტექნიკას. • კრიტიკულად აფასებს სოფლის მეურნეობაში არსებულ პრობლემებსა და გამოწვევებს; • იყენებს სათანადო კომუნიკაციურ უნარებს ადამიანური და ფიზიკური წყაროების მოსაპოვებლად;

	<ul style="list-style-type: none"> • კვალიფიციურად წარმართავს დისკუსიას რესპონდენტებთან; • შემოქმედებითად იყენებს თანამედროვე საინფორმაციო და საკომუნიკაციო ტექნოლოგიებს. • მედიური მასალის მომზადებისას ითვალისწინებს ვადებისდაცვასა და დროის მენეჯმენტს. • იყენებს კლიმატური ცვლილებების გავლენის მონაცემებს და ახდენს მათ სათანადო ინტერპრეტირებას <p>პასუხისმგებლობა და ავტონომიურობა სტუდენტი:</p> <ul style="list-style-type: none"> • იცნობიერებს უწყვეტი პროფესიული განვითარების საჭიროებას; • მოქმედებს სოციალური პასუხისმგებლობითა და სამოქალაქო თვითშეგნებით; • სწავლის პროცესს გეგმავს და წარმართავს სწორად და თანმიმდევრობით; • დამოუკიდებლად განსაზღვრავს საკუთარი ცოდნის გაღრმავების საჭიროებებს დარგის კონკრეტული მიმართულებით. • მონაწილეობს დემოკრატიული ღირებულებების დამკვიდრების პროცესში, რაც აუცილებელი პირობაა თავისუფალი, პასუხისმგებლიანი მედიის არსებობისთვის;
<p>სწავლებისა და სწავლის მეთოდები</p>	<p>გამოყენებული იქნება:</p> <ul style="list-style-type: none"> • ლექცია • სემინარი • ახსნა-განმარტების მეთოდი • დემონსტრირება • დავალებების განხილვა • წერიტი მეთოდი • მედია-ტექსტის მომზადება (ბეჭდური, ელექტრონული და ონლაინმედიისთვის) • პრეზენტაცია • დისკუსია/დებატები • ესეზე მუშაობა • წიგნზე მუშაობა • ელექტრონული რესურსით სწავლება

<p>შეფასების სისტემა და კრიტერიუმები</p>	<p>სტუდენტის სწავლის შედეგის მიღწევის დონის შეფასება მოიცავს შუალედურ და დასკვნით შეფასებას. შეფასების თითოეულ ფორმასა და კომპონენტს შეფასების საერთო ქულიდან (100 ქულა) განესაზღვრება ხვედრითი წილი საბოლოო შეფასებაში. დაუშვებელია კრედიტის მინიჭება შეფასების მხოლოდ ერთი ფორმის (შუალედური ან დასკვნითი შეფასება) გამოყენებით.</p> <p>შეფასების სისტემა უშვებს:</p> <p>ა) ხუთი სახის დადებით შეფასებას:</p> <ul style="list-style-type: none"> • ფრიადი– შეფასების 91-100 ქულა; • ძალიანკარგი – მაქსიმალურიშეფასების 81-90 ქულა; • კარგი – მაქსიმალურიშეფასების 71-80 ქულა; • დამაკმაყოფილებელი – მაქსიმალურიშეფასების 61-70 ქულა; • საკმარისი – მაქსიმალურიშეფასების 51-60 ქულა. <p>ბ) ორი სახის უარყოფით შეფასებას:</p> <ul style="list-style-type: none"> • (FX)ვერჩააბარა–მაქსიმალური შეფასების 41-50 ქულა, რაც ნიშნავს, რომ სტუდენტს ჩასაბარებლად მეტი მუშაობა სჭირდება და ეძლევა დამოუკიდებელი მუშაობით დამატებით გამოცდაზე ერთხელ გასვლის უფლება; • (F) ჩაიჭრა– მაქსიმალური შეფასების 40 ქულა და ნაკლები, რაც ნიშნავს, რომ სტუდენტის მიერ ჩატარებული სამუშაო არ არის საკმარისი და მას საგანი ახლიდან აქვს შესასწავლი. <p>საგანმანათლებლო პროგრამის კომპონენტში, FX-ის მიღების შემთხვევაში, დამატებითი გამოცდა დაინიშნება დასკვნითი გამოცდის შედეგების გამოცხადებიდან არანაკლებ 5 დღეში.</p> <p>სტუდენტის მიერ დამატებით გამოცდაზე მიღებულ შეფასებას არ ემატება დასკვნით შეფასებაში მიღებული ქულათა რაოდენობა.</p> <p>დამატებით გამოცდაზე მიღებული შეფასება არის დასკვნითი შეფასება და აისახება საგანმანათლებლო პროგრამის კომპონენტის საბოლოო შეფასებაში.</p> <p>დამატებით გამოცდაზე მიღებული შეფასების გათვალისწინებით საგანმანათლებლო კომპონენტის საბოლოო შეფასებაში 0-50 ქულის მიღების შემთხვევაში, სტუდენტს უფორმდება შეფასება F-0 ქულა.</p>
--	--

	<p>შეფასების ფორმები, შეფასების მეთოდები და ქულები:</p> <ul style="list-style-type: none"> • სამუშაო ჯგუფი/სემინარული აქტივობა - 45 ქულა • შუალედური გამოცდა(კოლოკვიუმი)-25 ქულა • დასკვნითი გამოცდა - 30 ქულა <p>დასკვნით გამოცდაზე დაშვების წინაპირობა: სტუდენტს სემესტრის განმავლობაში დაგროვილი უნდა ჰქონდეს არანაკლებ 21 ქულისა.</p> <p>დასკვნითი შეფასების მინიმალური კომპეტენციის ზღვარი: 15 ქულა.</p> <p style="text-align: center;">შეფასების კრიტერიუმი:</p> <p>4. სემინარებში მონაწილეობა/ აქტივობა-(45 ქულა) გულისხმობს სემინარებზე ჩართულობას, განვლილი მასალის ცოდნას, დავალებების განხილვას, სტუდენტთა ზეპირ გამოკითხვას და დისკუსია/დებატებში მათ მონაწილეობას.</p> <p>სემესტრის განმავლობაში ჩატარდება 15 სემინარი წაკითხული ლექციის თემატიკაზე-ზეპირი ფორმით. თითოეული შეფასდება მაქსიმალური 3 - სამი ქულით.</p> <ul style="list-style-type: none"> • 3 ქულა: სტუდენტს სრულყოფილად აქვს ათვისებული კონკრეტული კვირის მასალა, ავლენს ანალიზისა და კრიტიკული აზროვნების უნარს.აკადემიურად და სრულყოფილად პასუხობს კითხვებს და აქტიურად ერთვება დისკუსიაში. • 2 ქულა: სტუდენტი კარგად გადმოსცემს სათქმელს, აანალიზებს და პასუხობს კითხვებს გამართულად. აქტიურად ერთვება დისკუსიაში. • 1 ქულა: სტუდენტი დამაჯერებლად ვერ გადმოსცემს სათქმელს; კარგად არ იცნობს თემის არსს, ნაკლებად აქტიურობს დისკუსიის დროს. • 0 ქულა: სტუდენტი ვერ პასუხობს საკითხის ირგვლივ დასმულ შეკითხვებს; არ ერთვება დისკუსიაში. <p>5. შუალედური გამოცდა -25 ქულა (წერთი)</p>
--	--

	<p>სტატია სოფლის მეურნეობის აქტუალურ პრობლემაზე ან პროფაილი -წარმატებულ აგროსპეციალისტზე.</p> <p>შეფასებისკრიტერიუმები:</p> <ul style="list-style-type: none"> • აქტუალური თემის შერჩევა - 2 ქ. • სათაურის რელევანტურობა (შესაბამისობა ტექსტთან-1, კრეატიულობა-1)- 2 ქ. • ლიდი (არა უმეტეს 40 სიტყვისა-შესაბამისობა ტექსტთან - 1, შინაარსობრივი მხარე -1, კრეატიულობა -1) - 3 ქ. • ტექსტის არქიტექტონიკა (შესავალი-1, ძირითადი ნაწილი- 2 , ფინალი-1) - 3 ქ. • მედია-ტექსტის შინაარსობრივი ელემენტები - (ფოკუსირება-1, ზოგადი და სპეციფიკური ფონური ინფორმაცია-2 , ისტორიული ექსკურსი, სტატისტიკური მონაცემები-1, ციტირებები-1 და სხვ.) -5 ქ. • ადამიანური, ფიზიკური და ინტერნეტწყაროების მიზნობრივი გამოყენება (არანაკლებ ორი წყარო) - 4 ქ. • წერის კულტურა - (სტილისტურად და გრამატიკულად გამართული-პუნქტუაცია, პლენაზმი, ტავტოლოგია.)- 4 ქ • ტექნიკური გაფორმება - (ფოტო, შრიფტი) – 2 ქ . <p>მოცულობა- არა ნაკლებ 3 გვერდისა, შრიფტი 12. (სულ 25 ქულა)</p> <p>6. დასკვნითიგამოცდა: 30 ქულა.</p> <p>ესე - აგროსაკითხების გაშუქება ქართულ მედიაში</p> <p>გამოცდა წერითია - ლექტორის მიერ შერჩეული აგრომიმართულების პრესისა თუ რადიო-ტელეარხის პროგრამის ანალიზი (ლექტორთან შეთანხმებით) წინასწარ განსაზღვრული შეფასების მეთოდოლოგიით - შემდეგი კრიტერიუმებით:</p> <ul style="list-style-type: none"> • თეორიული მასალის ფლობა; • ემპირიული მასალის გამოყენება; • ფონური ინფორმაცია; • დასაბუთებული მსჯელობისა და ანალიზის უნარი • წერის კულტურა . <p>შეფასების კრიტერიუმები:</p> <p>30-28 ქულა: ნაშრომი სწორად არის გააზრებული და სტრუქტურულად გამართული. ნათლად ჩანს თეორიული და ემპირიული მასალის საფუძლიანი ფლობა და</p>
--	--

	<p>არგუმენტირებული მსჯელობის უნარი. სტუდენტი იცნობს როგორც ძირითად, ისე დამატებით ლიტერატურას. თემა სწორად არის ფოკუსირებული და სტუდენტს შეუძლია მედიამასალის გზავნილების სრულად ამოცნობა. ჩანს წერის მაღალი კულტურა და კრეატიული მიდგომა.</p> <p>27-25 ქულა: ნაშრომი გამართულია კომპოზიციურად, ჩანს თეორიული მასალის ცოდნა, სათანადოდ არის შესწავლილი ემპირიული ველიც, სტუდენტი ავლენს არგუმენტირებული მსჯელობისა და დასკვნების გამოტანის უნარს. იცნობს სავალდებულო ლიტერატურას და ფლობს პროფესიულ ტერმინოლოგიას. ნაშრომი გამართულია ენობრივად და სტილისტურად.</p> <p>24-22 ქულა: ნაშრომი გამართულია და მოწესრიგებული. ჩანს თეორიული და ემპირიული მასალის ფლობა, სტუდენტი ავლენს არგუმენტირებული მსჯელობისა და ანალიზის უნარს. გააზრებული აქვს პროფესიულ ტერმინოლოგია და ცდილობს მის გამოყენებას. ავლენს წერითი მეტყველების მაღალ კულტურას.</p> <p>21-19 ქულა: ნაშრომში ჩანს თეორიული მასალის ცოდნა, სტუდენტი სწორად იაზრებს ყველა საკვანძო საკითხს, ავლენს მსჯელობისა და ანალიზის უნარს, ფლობს პროფესიულ ტერმინოლოგიას, მაგრამ სრულად არ არის შესწავლილი ემპირიული ველი. ავლენს მაღალი წერის კულტურას.</p> <p>18-16 ქულა: ნაშრომი გამართულია, მოწესრიგებული. სტუდენტი ფლობს თეორიულ მასალას და პროფესიულ ტერმინოლოგიას, თუმცა იგრძნობა ემპირიული მასალის სიმწირე. წერის კულტურაც სათანადო დონეზეა, მაგრამ წარმოდგენილი შედეგები საჭიროებს უფრო მყარ არგუმენტაციას.</p> <p>15-13 ქულა: ნაშრომში ჩანს თეორიული და ემპირიული მასალის ცოდნა, მაგრამ სტუდენტი ვერ ავლენს ანალიზის უნარს, მისი მსჯელობა ფრაგმენტულია და ვერც პროფესიულ ტერმინოლოგიას იყენებს სათანადოდ. არის გრამატიკული და სტილისტური შეცდომები.</p> <p>12-10 ქულა: ნაშრომში სუსტად ჩანს თეორიული მასალის ცოდნა, ემპირიული მაგალითებიც ზედაპირულადაა გააზრებული. სტუდენტმა ვერ შეძლო მასალის ანალიზი და რელევანტურ შედეგებზე გასვლა გაუჭირდა. ენობრივი თვალსაზრისით ბევრი ხარვეზია.</p>
--	--

	<p>9-7 ქულა: ნაშრომი ნაწილობრივად გამართული და სტრუქტურულად ორგანიზებული, სუსტად ჩანს თეორიული მასალის ცოდნა და ემპირიული ველიც ზედაპირულად არის გააზრებული. წერის კულტურაც დაბალია.</p> <p>6-4 ქულა: ნაშრომი არასწორად არის ორგანიზებული. არ ჩანს თეორიული მასალისა და პროფესიული ტერმინოლოგიის ცოდნა. ემპირიული მასალა მწირია. გვხვდება უხეში სტილისტური შეცდომები.</p> <p>3-1 ქულა: არ ჩანს თეორიული მასალის ცოდნა. ენობრივად და სტილისტურად ტექსტი გაუმართავია.</p> <p>0 ქულა: სტუდენტმა არ წარმოადგინა ნაშრომი/წარმოდგენილი ნაშრომი შეფასებას არ ექვემდებარება.</p> <p>მოცულობა - არა ნაკლებ 5 გვერდისა, შრიფტი 12.</p>
<p>სავალდებულო/ძირითადი ლიტერატურა და სხვა სასწავლო მასალა</p>	<p>1. ნ. კუპრაშვილი, ნ. ჭალაგანიძე, კონსტრუქციული აგროჟურნალისტიკა. ჟურნალისტიკის რესურსცენტრი, კავკასიის საერთაშორისო უნივერსიტეტი, თბ. 2018.</p> <p>JRC კლიმატგონივრული რეპორტინგი და კომუნიკაცია - გზამკვლევი</p> <p>აღნიშნული ლიტერატურა ხელმისაწვდომია უნივერსიტეტის ბიბლიოთეკებში. ასევე, ბიბლიოთეკის ელექტრონულ საცავში.</p>
<p>დამხმარე ლიტერატურა და სხვა სასწავლო მასალა</p>	<ol style="list-style-type: none"> 1. აგროჟურნალისტიკა საქართველოში, ანგარიში და რეკომენდაციები, 2015. (სრულად) http://jrc.ge/?p=142&lang=ka 2. დ. ჩიქვილაძე, წერილები. თბ., 1989. 3. თ. ჯოლოგუა. ქართული ჟურნალისტიკის ისტორია. XIX საუკუნე. ნაკვეთი I. თბ., 2011. 4. აგროთემების კატალოგი. http://jrc.ge/wp-content/uploads/2018/12/Agro-Catalogue-GEO 28.09.2018-2.pdf 5. გ. მარკესი, წერილი- „ჩემი ცხოვრების მდინარე“ http://www.biblioteka.litklubi.ge/view-nawarmoebi.php?id=37003. 6. აგროკალენდარი https://agrokavkaz.ge/fermertaskola/agrokalendar-mtsenaretha-thesva-dargvisa-da-movlisvadebi.html 7. კანონი ნიადაგის დაცვის შესახებ www.Moa.gov.ge 8. კანონი პესტიციდებისა და აგროქიმიკატების შესახებ www.Moa.gov.ge 9. აგროსიახლეები, http://agro.ge 10. ვიდეოსიუჟეტი- გეჯური მეფუტკრეობა http://jarathemovie.com/

	<p>ყოველკვირეული ბრიტანული ტელეპროგრამა ფერმერებისთვის – საჩვენებელი მასალა http://jrc.ge/?page_id=181&lang=ka</p>
აკადემიური კეთილსინდისიერება	<p>აღნიშნულ სასწავლო კურსში დიდი ყურადღება ექცევა აკადემიური კეთილსინდისიერების დაცვას, შესაბამისად, დაუშვებელია პლაგიატი. სტუდენტმა უნდა წარმოადგინოს მხოლოდ მის მიერ მომზადებული დავალება, სადაც აკადემიური სტილის დაცვით მითითებული იქნება, თუ ვის ეკუთვნის ესა თუ ისი დეა, მოსაზრება, გამონათქვამი. არ უნდა გააყალბოს მონაცემები ან სხვა ინფორმაცია და არ უნდა გადაიწეროს ნაშრომი. იმ შემთხვევაში, თუ რომელიმე ზემოხსენებულ ქმედებას ექნება ადგილი, სტუდენტს დაეკისრება ეთიკის კოდექსით განსაზღვრული დისციპლინური პასუხისმგებლობა აკადემიური კეთილსინდისიერების პრინციპების დარღვევის გამო, რომლებიც ჭეშმარიტი აკადემიური განათლების განუყოფელი ნაწილი და უნივერსიტეტის ფუნდამენტური ღირებულებაა.</p>
სასწავლო კურსის გავლასთან დაკავშირებული დამატებითი ინფორმაცია/პირობები (არსებობის შემთხვევაში)	<p>შუალედური და დასკვნითი გამოცდები ჩატარდება უნივერსიტეტის მიერ დანიშნულ საგამოცდო კვირეულში. ჩვენი კურსის სპეციფიკიდან გამომდინარე გამოცდას ატარებს ლექტორი.</p>

სასწავლო კურსის შინაარსი

კვირის N	ლექციის თემა	ლიტერატურა და სხვა სასწავლო მასალა
1	<p>მიმოხილვითი ლექცია. მსჯელობა სილაბუსის შესახებ. კურსის დახასიათება. მოთხოვნების გაცნობა (დავალებების დროულად შესრულება, სამუშაო ჯგუფში აქტიურობა და ა.შ.). დარგობრივი ჟურნალისტიკის მცირე ისტორიული ექსკურსი.</p>	<p>1.ნ. კუპრაშვილი, ნ. ჭალაგანიძე, კონსტრუქციული ჟურნალისტიკა, გვ. 3-16 2.დ. ჩიქვილაძე, წერილები. თბ., 1989. გვ. 179-200 3.თ.ჯოლოგუა. ქართული ჟურნალისტიკის ისტორია. XIX ნაკვეთი I. თბ., 2011. გვ. 191-203</p>

2	<p>აგრონომია, როგორც სასოფლო თეორიული და პრაქტიკული ცოდნის ერთობლიობა. სოფლის მეურნეობის საკითხების გაშუქების სპეციფიკა ქართულ მედიაში. საზოგადოების ინტერესი, აუდიტორიის მოცულობა, ქვეყნის განვითარებაში დარგის მნიშვნელობა და პერსპექტივა.</p>	<p>1. ნ. კუპრაშვილი, ნ. ჭალაგანიძე, კონსტრუქციული ჟურნალისტიკა, გვ.17-27</p>
3	<p>კლიმატგონივრული მიდგომები სოფლის მეურნეობის საკითხების გაშუქებისას</p>	<p>JRC - კლიმატგონივრული რეპორტინგისა და კომუნიკაციის გზამკვლევი</p>
4	<p>რატომ არის მნიშვნელოვანი სუფთა ჟურნალისტიკის „კეთება“ ბიოლოგიურად სუფთა პროდუქტზე? როგორია ქართული მედიის გამოცდილება ამ მიმართულებით. რა უნდა იცოდეს ჟურნალისტმა.</p>	<p>1.ნ. კუპრაშვილი, ნ. ჭალაგანიძე, კონსტრუქციული ჟურნალისტიკა, გვ. 34-47 2.აგროჟურნალისტიკა საქართველოში, ანგარიში და რეკომენდაციები(სრულად),ქ.ლაფერაშვილი, ი.ბობოხიძე „ბიოლოგიურად სუფთა პროდუქცია“.</p>
5	<p>აგრობიომრავალფეროვნების ასახვა მედიაში თანამედროვე ბიოტექნოლოგია და აგრობიო მრავალფეროვნება. გნმ ორგანიზმების მიერ წარმოქმნილი პოტენციური რისკების კონტროლის, მართვისა და რეგულირების პოლიტიკა. რეკომენდაციები ჟურნალისტებს.</p>	<p>1.აგროჟურნალისტიკა საქართველოში, ანგარიში და რეკომენდაციები(სრულად), ნ.ტალახაძე, ქ.ლაფერაშვილი „თანამედროვე ბიოტექნოლოგია და აგრობიომრავალფეროვნება“ 2.კანონიპესტიციდებისადააგრო ქიმიკატებისშე www.Moa.gov.ge 2. JRC - კლიმატგონივრული რეპორტინგი და კომუნიკაციის გზამკვლევი</p>

6	<p>მცენარეთა დაცვა და ფიტოსანიტარია. დარგის სპეციფიკა, ძირითადი პრობლემები. მედიის როლი მოსახლეობისა და, საკუთრივ, ფერმერების სასარგებლო ინფორმირებაში, თანამედროვე ტექნოლოგიების, პრეპარატების, ეკოლოგიური მდგომარეობისა და ცვლილებების შესახებ. რეკომენდაციები ჟურნალისტებს.</p>	<p>1.ნ. კუპრაშვილი, ნ. ჭალაგანიძე, კონსტრუქც. ჟურნალისტიკა 48 -58 2.აგროჟურნალისტიკა საქართველოში, ანგარიში და რეკომენდაციები (სრულად),ნ.კაკაბაძე, ნ.ჭალაგანიძე,„მედიამავნებლების წინააღმდეგდამცენარეთადაცვისსადარაჯოზე“. 3. გ. მარკესი, წერილი- „ჩემი ცხოვრების მდინარე“ http://www.biblioteka.litklubi. ge/view-nawarmoebi.php?id=3700</p>
7	<p>მინდვრიდან სუფრამდე პროცესის გაშუქება.ცხოველური და მცენარეული პროდუქტის შენახვა - გადამუშავების პროცესის ზოგადი პრინციპები. მედია, მომხმარებელი, მეწარმე. სურსათის უვნებლობის მართვის სისტემა და საერთაშორისო სტანდარტები. რეკომენდაციები აგროთემებზე მომუშავე ჟურნალისტებს.</p>	<p>1.ნ. კუპრაშვილი, ნ. ჭალაგანიძე, კონსტრუქც. ჟურნალისტიკა გვ.79-99 2.აგროჟურნალისტიკა საქართველოში, ანგარიში და რეკომენდაციები(სრულად), ე.ბურკაძე, მ. შერაზადიშვილი, „ცხოველურიდამცენარეულიპროდუქტისშენახვა– გადამუშავებისზოგადიპრინციპები“ 3.აგროკალენდარი https://agrokavkaz.ge/fermertaskola/agrokalendari-mtsenaretha-thesva-dargvisa-da-movlisvadebi.html</p>
შუალედური გამოცდა		
8	<p>მიწათმოქმედების საკითხების გაშუქება რა უნდა იცოდეს ჟურნალისტმა ღია და დახურული გრუნტის შესახებ? მცირე ისტორია, ადგილობრივი გამოცდილება,</p>	<p>1.ნ. კუპრაშვილი, ნ. ჭალაგანიძე, კონსტრუქც. ჟურნალისტიკა 59-64. 2.კანონინიადაგისდაცვისშესახებ www.Moa.gov.ge 3.კანონი პესტიციდებისადააგრო ქიმიკატების შესახებ www.Moa.gov.ge 3. JRC - კლიმატგონივრული რეპორტინგი და კომუნიკაციის გზამკვლევი</p>

	კითხვები და რეკომენდაციები	
9	ცხოველთა მკურნალი ჟურნალისტიკა. ქვეყანაში ვეტერინარიასთან დაკავშირებული ზოგადი მდგომარეობა. (ოფიციალური და სტატისტიკური მონაცემები). ვეტერინარიასთან დაკავშირებული გაშუქების სპეციფიკა. რა უნდა იცოდეს ჟურნალისტმა ვეტერინარიის საკითხებზე მუშაობისას. ტერმინოლოგიის გამოყენება.	1. ნ. კუპრაშვილი, ნ. ჭალაგანიძე, კონსტრუქც. ჟურნალისტიკა, გვ. 71-82 2. აგროჟურნალისტიკა საქართველოში, ანგარიში და რეკომენდაციები (სრულად), თ. ლათიფაშვილი, რ. გიგაშვილი, „ცხოველისჯანმრთელობა = ადამიანისჯანმრთელობა (მედიავეტერინარიაზე), 4. JRC - კლიმატგონივრული რეპორტიინგი და კომუნიკაცია გზამკვლევი
10	როგორ მოვიძიოთ ინფორმაცია ვეტერინარიასთან დაკავშირებულ პრობლემებზე. რამდენადაა ჩართული სახელმწიფო ქვეყანაში ვეტერინარული კეთილსაიმედოობის შენარჩუნების საქმეში. ინფორმაციის წყაროები. მაგალითები. მონაცემთა ბაზები სოფლის მეურნეობის დარგში კლიმატის ცვლილებების გავლენებთან დაკავშირებით.	1. ნ. კუპრაშვილი, ნ. ჭალაგანიძე, კონსტრუქც. ჟურნალისტიკა, გვ. 105-120 2. აგროსიახლეები http://agro.ge 3. JRC - კლიმატგონივრული რეპორტიინგი და კომუნიკაცია გზამკვლევი
11	მემცენარეობა. სარეკომენდაციო თემები. ქვეყნისთვის სტრატეგიული	1. ნ. კუპრაშვილი, ნ. ჭალაგანიძე, კონსტრუქციული ჟურნალისტიკა, გვ. 49-59

	კულტურები და სახელმწიფო პოლიტიკა. რას უნდა მიაქციოს ყურადღება ჟურნალისტმა, თუკი იგი მასალას მემცენარეობაზე აკეთებს.	
12	ერთწლიანი და მრავალწლიანი კულტურების წარმოება, მათი განვითარებისთვის საჭირო ფაქტორები. მათი როლი სასურსათო პრობლემების გადაწყვეტაში. რეკომენდაციები ჟურნალისტებს.	1. აგროჟურნალისტიკა საქართველოში, ანგარიში და რეკომენდაციები (სრულად), ი. მამალაძე, ნ. კაკაბაძე, „მე-მცენარე-ჟურნალისტი“
13	მეფუტკრეობა. ტრადიციული მეფუტკრეობა და მისი სახეები მეფუტკრეობის პროდუქტები. საქართველოში გავრცელებული თაფლის სახეობები. თაფლის ექსპორტი. რეკომენდაციები ჟურნალისტებს. კლიმატური ცვლილებების გავლენა მეფუტკრეობაზე	<ol style="list-style-type: none"> 1. ნ. კუპრაშვილი, ნ. ჭალაგანიძე, კონსტრუქციული ჟურნალისტიკა, გვ. 91-104 2. ვიდეოსიუჟეტი გეგური მეფუტკრეობა http://jarathemovie.com/ 2. JRC - კლიმატგონივრული რეპორტინგი და კომუნიკაციები გზამკვლევი
14	<p>სეზონური გაშუქება. კალენდარი. აგროთემების სეზონური კალენდარი ჟურნალისტებისთვის საორიენტაციოდ (თემები უნდა გადამოწმდეს მუნიციპალიტეტის მიხედვით აგრო სპეციალისტებთან)</p> <hr/> <p>ამინდის გაშუქება</p>	<ol style="list-style-type: none"> 1. აგროჟურნალისტიკა საქართველოში, ანგარიში და რეკომენდაციები (სრულად), აგრო-თემების სეზონური კალენდარი. 2. აგროთემების კატალოგი http://jrc.ge/wp-content/uploads/2018/12/Agro-Catalogue-GEO-28.09.2018-2.pdf 3. JRC - კლიმატგონივრული რეპორტინგი და კომუნიკაციები გზამკვლევი

15	საველე პირობებში ჟურნალისტის მუშაობის სპეციფიკა. ყოველკვირეული ბრიტანული ტელეპროგრამა ფერმერებისთვის – საჩვენებელი მასალა.	ყოველკვირეული ბრიტანული ტელეპროგრამა ფერმერებისთვის საჩვენებელი მასალა http://jrc.ge/?page_id=181&lang=ka
დასკვნითი გამოცდა		
დამატებითი გამოცდა		

სალექციო თემატიკის ჩადრმავება ხორციელდება სასემინარო საათზე, დამატებითი ლიტერატურის საფუძველზე.