

საქართველოს ეროვნული მუზეუმი

დამხმარე მასალა პედაგოგებისთვის



ნეოლითიდან შუა საუკუნეებამდე

ექვთიმე თაყაიშვილის საიუბილეო გამოფენა

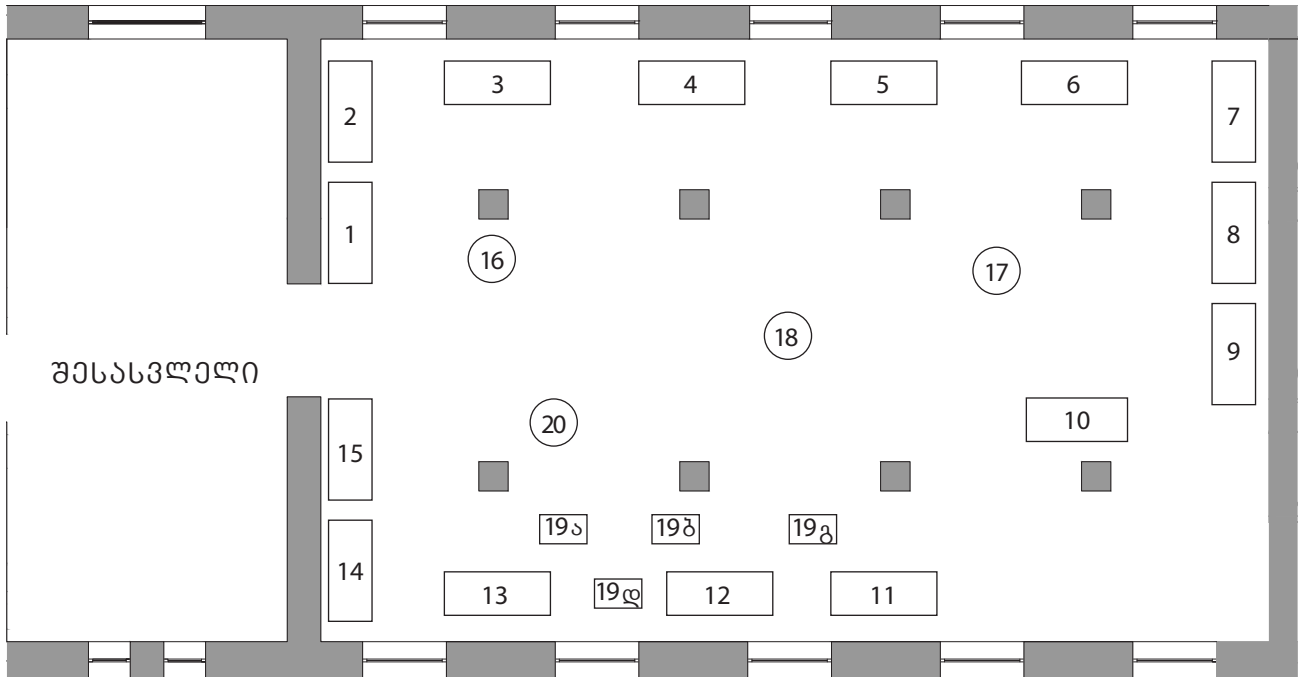
ავტორები	პიტერ ლიმინგი, ემა ლუზლი
სერიის რედაქტორი	მიხეილ წერეთელი
მთარგმელი	თამარ ჯაფარიძე
ქართული ტექსტი დაამუშავეს	დარეჯან ძონენიძემ, ნანა ლილუაშვილმა, ნინო ჯაყელმა
რედაქტორი	ნინო ნადარაია
დიზაინერები	ირაკლი ხუციშვილი, ნინო ბაქანიძე

დამხმარე მასალა შეიქმნა და დაიბეჭდა ექსეტერის
უნივერსიტეტისა (University of Exeter) და ევროპული
კვლევების საბჭოს (European Research Council) ხელშეწყობით



გამოფენა – ნეოლითიდან შუა საუკუნეებამდე

დარბაზის სქემა



- | | |
|--|--|
| 1 ნეოლითი | 12 ანტიკური ხანა |
| 2 ენეოლითი | 13 გვიანდელი ანტიკური ხანა |
| 3 ადრეული ბრინჯაოს ხანა – მტკვარ-არაქსის კულტურა | 14 უძველესი თბილისი – ენეოლითიდან ადრეული რკინის ხანამდე |
| 4 ადრეული ბრინჯაოს ხანა – ადრეული ყორღანების კულტურა | 15 უძველესი თბილისი – ადრეული რკინის ხანა, ელინისტური და რომაული პერიოდები |
| 5 შუა ბრინჯაოს ხანა – თრიალეთის კულტურა | 16 თიხის ჭურჭელი – ძვ.წ. VI და ძვ.წ III ათასწლეულები |
| 6 გვიანდელი ბრინჯაოს ხანა | 17 თიხის ჭურჭელი – ძვ.წ. II ათასწლეულის პირველი ნახევარი |
| 7 აღმოსავლეთ საქართველოს გვიანდელი ბრინჯაოს/ადრე რკინის ხანა | 18 ჭაბუკის ქანდაკება ვანიდან – ანტიკური პერიოდი |
| 8 აღმოსავლეთ საქართველოს გვიანდელი ბრინჯაოს/ადრე რკინის ხანა | 19 ბრინჯაოს ჭრაქები და სარიტუალო ჭურჭელი – ანტიკური პერიოდი |
| 9 ბრინჯაოს ხანის კოლხური კულტურა | 20 არქიტექტურული დეტალი – ანტიკური პერიოდი |
| 10 ბრინჯაოს ხანის კოლხური კულტურა | |
| 11 ანტიკური ხანა | |

შესავალი

ეს გამოფენა ძირითადად მოიცავს საქართველოში აღმოჩენილ არქეოლოგიურ მასალას ახალი ქვის ხანიდან (ნეოლითი, დაახლოებით ძვ.წ. 8000 წ.) ანტიკურ პერიოდამდე (ახ.წ. IV ს-ის დასასრული), ანუ დროის მონაკვეთს, რომელიც დაიწყო ათი ათასი წლის წინ და დასრულდა ათას შვიდასი წლის წინ.

ამ დარბაზში გამოფენილი ექსპონატების ქრონოლოგია ნაწილობრივ ემთხვევა მუზეუმის სხვა საგამოფენო დარბაზებში წარმოდგენილ პერიოდებს.

გამოფენა შეიქმნა დიდი ქართველი არქეოლოგის – ექვთიმე თაყაიშვილის ღვაწლის წარმოსაჩენად საქართველოს პრეისტორიული და ანტიკური არქეოლოგიის შესწავლის საქმეში. გამოფენა ასევე წარმოგვიდგენს ექვთიმე თაყაიშვილის შემდეგი თაობების არქეოლოგების აღმოჩენებს.

გამოფენაზე წარმოდგენილი ნივთების სიმრავლე არ იძლევა თითოეულ მათგანზე ვრცლად საუბრის საშუალებას (გაკვეთილის სავარაუდო ხანგრძლივობაა 60-90 წთ). აქედან გამომდინარე, შევხებით საგანგებოდ შერჩეულ რამდენიმე ექსპონატს.

მთავარ დარბაზში შესვლამდე თქვენ გაივლით პატარა დარბაზს. აქ გამოფენილი ნივთები დაკავშირებულია ჩვენ მიერ შერჩეულ თემასთან, რომლის მომზადების დროს პატარა დარბაზში გამოფენილა ანანაურის დიდი ყორღანის № 3-ის მასალა და ადრეული მეტალურგიის ნიმუშები საყდრისიდან.

გაკვეთილის ძირითადი თემებია: იარაღისა და სხვა ნივთების დასამზადებლად გამოყენებული მრავალფეროვანი მასალა: ობსიდიანი, თიხა და მეტალები (ოქრო, ბრინჯაო, რკინა); სხვადასხვა დარგის ხელოვნების ნიმუშები: მცირე ქანდაკებები, თიხისა და მინის ჭურჭლის ორნამენტი და მათი ფერები; ლითონის ნაკეთობებზე ამოტვიფრული გამოსახულებები; სიმდიდრისა და ძალაუფლების ამსახველი ნივთები.

გამოფენა დაყოფილია ოთხ ქრონოლოგიურ პერიოდად (ა, ბ, გ, დ). ექსპონატებიც ქრონოლოგიურადაა დალაგებული. დარბაზის ბოლო ვიტრინები ეთმობა თბილისის ტერიტორიაზე ნაპოვნ ნივთებს (ე).

(ა) ქვის ხანის დასასრული - 1 და 2 ვიტრინები

ამ პერიოდის იარაღი ძირითადად ქვისგან მზადდებოდა. ვხვდებით მეტალის ნივთებსაც, მაგრამ მცირე რაოდენობით.

მეზოლითი – ზედა პალეოლითის დასასრული (ძვ.წ. XII-X ათასწლეულებიდან ძვ.წ. VIII ათასწლეულამდე)

პირველ ვიტრინას აწერია ნეოლითი, თუმცა აქ მეზოლითის პერიოდის ნივთებიც არის წარმოდგენილი. მეზოლითი გარდამავალი პერიოდია ძველი ქვის ხანასა და ახალ ქვის ხანას, ანუ ნეოლითს შორის. ნეოლითისა და მეზოლითის საერთო დამახასიათებელი ნიშანია ის, რომ ორივე პერიოდში იარაღი ქვისა და ძვლისგან მზადდებოდა.

ნეოლითი – ახალი ქვის ხანა (ძვ.წ. VIII-V ათასწლეულები= დაახლოებით ძვ.წ. 7000-4500 წწ.)

უმთავრესი სიახლე ისაა, რომ ნეოლითში დაიწყო ე.წ. დამჯდარი ცხოვრება. ადამიანებმა შეწყვიტეს მომთაბარეობა, დაიწყეს სადგომების, საცხოვრებლის შენება, მარცვლეული მცენარეების მოყვანა და ცხოველების მოშენება-მოშინაურება. ამ დროისთვის ჩნდება მნიშვნელოვანი იარაღები: გახეხილ-გაპრიალებული ცული, ნაჯახი (მათ ხეების საჭრელად იყენებდნენ), პატარა ნაღებები, ნამგალი მარცვლეულის მოსამკელად. საფუძველი ეყრება მეთუნეობას, რაც თიხის ქურჭლის ფართო გამოყენებით დასტურდება.

არქეოლოგები ამას დამჯდარი ცხოვრების დასაწყისს უწოდებენ, რადგან „სახლები“ და „დასახლებები“ სწორედ ამ დროიდან გვხვდება. ეს ნაგებობები საქართველოს აღმოსავლეთ ნაწილში წრიული ფორმისაა. მათი კედლები ხშირად გამომშრალი თიხისგანაა ნაშენი (ვიტრინა 1; № 30). ამის მაგალითია შულავერის გორა ქვემო ქართლში. ზოგიერთი ძველი რამდენიმე ჰექტარს მოიცავს და თანამედროვე სოფელივითაა გაშლილი. დასავლეთ საქართველოში ამ პერიოდის ადამიანები საცხოვრებლად ჯერ კიდევ მღვიმეებს იყენებდნენ.

ახალი ქვის ხანაში – ნეოლითში მსგავსი თიხის ქურჭელი, იარაღი და ორნამენტირებული ნივთები სხვადასხვა ადგილას გვხვდება. მეცნიერები მათ საერთო ნიშნების მიხედვით აჯგუფებენ და ერთ კულტურაში აერთიანებენ. კულტურას კი ხშირად იმ გეოგრაფიული ადგილის სახელს არქმევენ, სადაც აღმოჩნდა ნივთები და ნაგებობები. ზემოთ ხსენებულ ადგილებში აღმოჩენილი ნივთები შულავერი-შომუ თეფეს კულტურას მიეკუთვნება (ეს სახელი საქართველოში მდებარე ძველის – შულავერის გორისა და აზერბაიჯანში მდებარე შომუ თეფედან მომდინარეობს).

ამ პერიოდის ქვის იარაღი ძირითადად ობსიდიანისგან (ვულკანური მინისგან) მზადდებოდა, რომელიც საქართველოში მხოლოდ ერთგან – ჭიქიანის მთაზე, ჯავახეთის პლატოზე, ტბა ფარავანთან მოიპოვება. ეს იარაღები კი ჭიქიანიდან 100 კმ-ის ან მეტის მოშორებითაა აღმოჩენილი. შეგვიძლია დავასკვნათ, რომ ნეოლითელ ადამიანებს ობსიდიანი გადაჰქონდათ და მას სავაჭროდ იყენებდნენ.

მეორე მნიშვნელოვანი მასალაა კაჟი, რომელსაც კაცხში, იმერეთში, მოიპოვებდნენ. სავარაუდოდ, ამ პერიოდის ადამიანებს კაჟიც გადაჰქონდათ, რაზეც მიუთითებს ამ მასალისაგან დამზადებული იარაღის არსებობა ქვეყნის სხვადასხვა ადგილში.

სხვა პერიოდებისგან განსხვავებით, ამ დროის სამარხები ჯერჯერობით არაა აღმოჩენილი. არ ვიცით, თუ როგორ ექცეოდნენ ადამიანები გარდაცვლილებს.

ენეოლითი – სპილენძის ხანა (ძვ.წ. V ათასწლეულის II ნახევრიდან ძვ.წ. IV ათასწლეულის I ნახევრამდე = ძვ.წ. XLIV- XXXV საუკუნეები = დაახლოებით ძვ.წ. 4500-3500 წწ.)

მეორე ვიტრინაში **ენეოლითის** პერიოდის ნივთებია გამოფენილი. ამ პერიოდს **ქალკოლითსაც** უწოდებენ. სახელი ენეოლითი მომდინარეობს სპილენძის ლათინური სახელწოდებიდან – *aeneus*, ხოლო ქალკოლითი ბერძნულიდან – *khalkos*. ორივე უკავშირდება სპილენძის ნივთებს. ამ დროის ერთ-ერთ კულტურას ქვემო ქართლში აღმოჩენილი ძველის – სიონის სახელი ჰქვია, რომელიც ენეოლითისა და ადრეული ბრინჯაოს ხანებს შორის გარდამავალი პერიოდის ძველადაა მიჩნეული.

ამ დროიდან ქვას უკვე იყენებდნენ სამშენებლო მასალად. შენობები, შესადლოა, ყოფილიყო როგორც მრგვალი, ასევე კვადრატული ან მართკუთხა, თუმცა საცხოვრებლად ჯერ კიდევ მღვიმეებსაც იყენებდნენ. იშვიათად გვხვდება სპილენძისგან დამზადებული

ლი იარაღები და სამკაულები. კავკასიელებს სავაჭრო ურთიერთობა ჰქონდათ სხვა ხალხებთან.

ამ პერიოდში უკვე გვხვდება სამარხები და სამაროვნები. ისინი ოხრითაა (ყანგმინით) დაფარული და მათში გამოვლენილია საყოფაცხოვრებო ნივთები, რომლებსაც გარდაცვლილს იმქვეყნიური ცხოვრებისთვის ჩაატანდნენ.

აქტივობა: პირველი ვიტრინის ქვედა თაროზე მოთავსებულია ობსიდიანის (ვულკანური მინა) ექვსი ნიმუში (№ 35 შულავერისა და იმრის გორიდან). ისინი შავი და პრიალაა. სამი მოზრდილი ქვა ნუკლეუსია, რომლებსაც შემდგომ სამი უფრო პატარა მართკუთხა ნაწილი ჩამოატეხეს. ნუკლეუსებიდან უფრო პატარა ზომის ლამელებისა და ანატკეცების მიღებას ქვის დამუშავებას უწოდებენ.

იპოვეთ თითო-თითო ობსიდიანისა და კაჟის ნუკლეუსი მეორე ვიტრინაში. (ვიტრინა 2, №2 არტეფაქტები სამელეს კლდის გამოქვაბულიდან). კაჟის ატკეცვა შესაძლებელია ობსიდიანის მსგავსად. მომდევნო ვიტრინებში ამ ორი მასალისგან დამზადებულ ბევრ ნივთს ნახავთ.



სხვა ვიტრინებში განთავსებული ნივთები უფრო გვიანი პერიოდისაა (ვიტრინა 4, №№ 6, 23; ვიტრინა 5, №12 და ვიტრინა 14, №1), აქ გამოფენილი ნივთები ობსიდიანისგანაა დამზადებული. დააკვირდით, ისინი თითქმის გამჭვირვალე ან ნაცრისფერია (შავის გარდა არსებობს სხვა ფერის ობსიდიანებიც). მოგვიანებით მსგავსი ნივთების გაკეთება მეტალისგან დაიწყო.

(ბ) ადრეული ბრინჯაოს ხანა - ვიტრინები 3, 4, 5, 16, 17

ადრეული ბრინჯაოს ხანა (ძვ.წ. IV ათასწლეულის II ნახევრიდან ძვ.წ. III ათასწლეულის I ნახევრამდე = ძვ.წ. XXXV-XXV საუკუნეები = დაახლოებით ძვ.წ. 3500-2500 წწ.)

ადრეული ბრინჯაოს ხანის კულტურა საქართველოში (და კავკასიაში) მტკვარ-არაქსის კულტურის სახელითაა ცნობილი. ის იმ ორი მდინარის სახელებიდან მომდინარეობს, რომელთა ირგვლივ ეს კულტურა შეიქმნა და განვითარდა. მტკვარ-არაქსის კულტურის დროინდელი დასახლებებისთვის დამახასიათებელია თიხისგან დამზადებული კერა, რომელსაც ცეცხლის დასანთებად იყენებდნენ. ის ოთხკუთხა სახლის იატაკში იყო ჩასმული. ასეთი კერა შეგვიძლია ვნახოთ საგამოფენო დარბაზის იატაკზე, მე-3 და მე-4 ვიტრინებს შორის. კერის შედარებით მცირე, გადასატანი/საკულტო ნიმუში გამოფენილია მესამე ვიტრინაში (3 ვიტრინა, № 26 ექსპონატი ანანურიდან).



აქტივობა: დააკვირდით მე-3 და მე-4, ვიტრინებსა და დარბაზის ცენტრში კერამიკის ჭურჭელს (გეგმაზე - 16). რა სახის ორნამენტია გამოსახული ამ საგნებზე? აქვს თუ არა თვალეხი და ცხვირი ვიტრინა 3-ში № 28 ექსპონატს და ჟინვალის ჭურჭელზე გამოსახულ სახეს?



როგორ ფიქრობთ, რა მნიშვნელობა შეიძლება ჰქონდეს ყურძნის გამოსახულებას ხრამის დიდი გორის ჭურჭელზე? (იქნებ ის ქვევრია?)
სხვათა შორის, ასეთი ქვევრები კუბოს დანიშნულებასაც ასრულებდა დასაფლავებისას. ისინი მხოლოდ ქალებისთვის იყო განკუთვნილი.



დააკვირდით ბედენურ ჭურჭელს ვიტრინა 4-ში (№№ 5, 8, 10, 16, 17, 18, 19 და 20) და შეადარეთ ისინი მტკვარ-არაქსულ ჭურჭელს. რა განსხვავებაა მათ შორის? (შავი ფერი).
რისთვის შეიძლებოდა გამოეყენებინათ თიხის ზიარი ჭურჭელი? (ვიტრინა 4 , № 16)

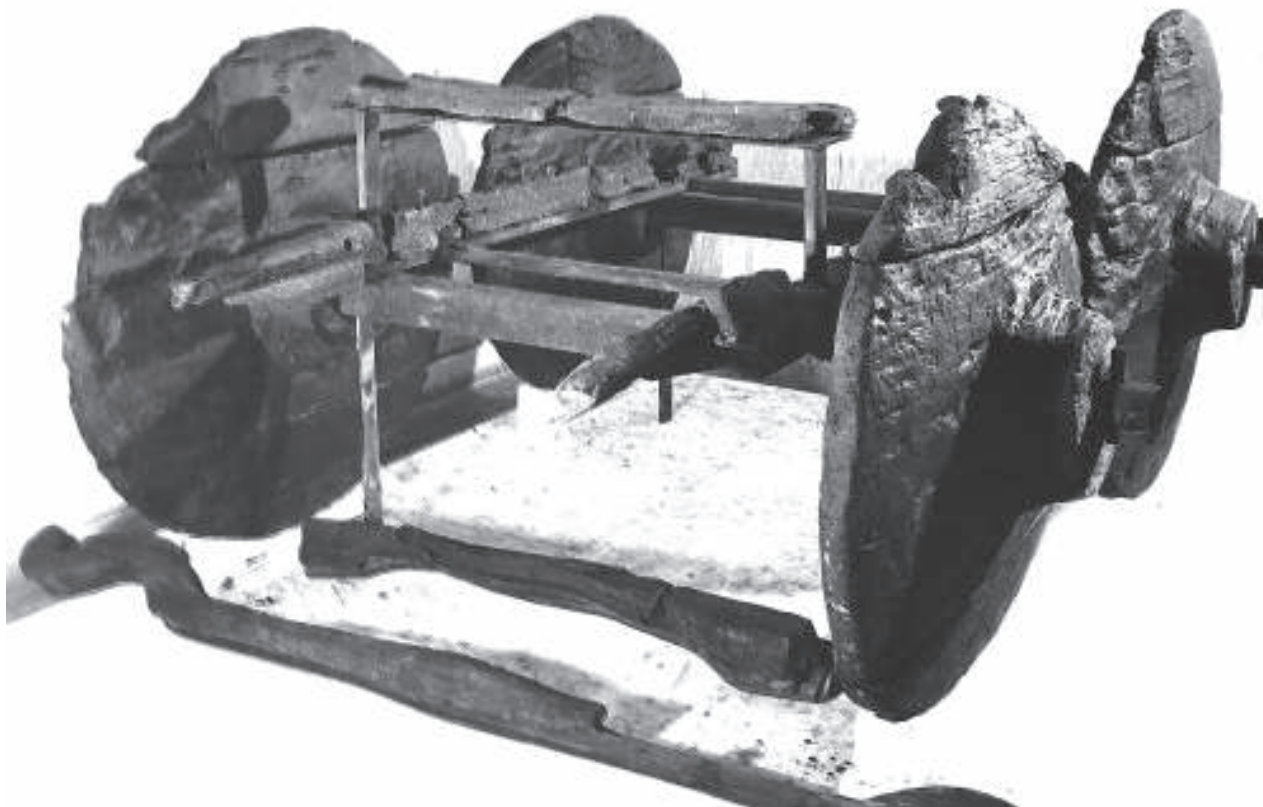


შუა ბრინჯაოს ხანა (ძვ.წ. III ათასწლეულის მეორე ნახევრიდან ძვ.წ. II ათასწლეულის პირველ ნახევრამდე = ძვ.წ.აღ. XXV-XVI საუკუნეები = ძვ.წ. 2500-1600 წწ.)

თრიალეთის კულტურას აქვს შუა ბრინჯაოს ხანისათვის დამახასიათებელი ნიშნები. აღმოჩენილია ამ პერიოდის ყორღანები: ხელოვნური მიწაყრილების ან ქვაყრილების ქვეშ მოთავსებული სამარხები, რომლებშიც, როგორც ჩანს, მდიდარი ადამიანები იყვნენ დასაფლავებული. ამ სამარხებში ხშირად ვხვდებით ხის ოთხთვალა ურმებს. ყორღანებში ნაპოვნია ოქროს ნივთებიც, მაგალითისათვის, თრიალეთის თასი, რომელიც გამოფენილია ქვედა სართულზე, არქეოლოგიურ საგანძურში.

ურემი, რომელიც დარბაზში შემოსვლამდე გვხვდება საბიდახჩაში (წალკა, თრიალეთი) გათხრილი ყორღანიდანაა. ის საქართველოში ნაპოვნი ოცი ურმიდან ერთ-ერთია. შემდგომ პერიოდში ასეთ ურმებს განსაკუთრებული გულმოდგინებით ამკობდნენ. ეს ორნამენტები გვაფიქრებინებს, რომ მათ დასამზადებლად სატეხის მსგავს ხელსაწყოებს იყენებდნენ.





(გ) გვიანდელი ბრინჯაოს ხანა და ადრეული რკინის ხანა – ვიტრინები 6, 7, 8, 9 და 10 გვიანდელი ბრინჯაოს ხანა (დაახლოებით ძვ.წ. XV-X საუკუნეები = ძვ.წ. 1600-900 წწ.)

ადრეული რკინის ხანა (დაახლოებით ძვ.წ. IX-VI საუკუნეები = ძვ.წ. 800-500 წწ.) გვიანდელი ბრინჯაოს ხანის არქეოლოგიური ძეგლებით კარგად ჩანს აღმოსავლეთ და დასავლეთ საქართველოს განმასხვავებელი ნიშნები. აღმოსავლეთსა და დასავლეთში სხვადასხვანაირ ცულს ამზადებდნენ – დასავლეთში – ერთი, ხოლო აღმოსავლეთში – ორი პირით. დასავლეთში დამზადებული ცულები კოლხური ცულების სახელითაა ცნობილი და ნაწილობრივ უკავშირდება ჩრდილოეთ კავკასიის ყობანურ კულტურას. აღმოსავლეთში კულტურების ნაირფეროვნებაა, თუმცა გამოყოფენ ორ მთავარ კულტურას, რომლებსაც სამთავროს (მცხეთა) და ჭაშენ-ნითელგორის კულტურა ეწოდება. ამ უკანასკნელის სახელი ორი ადგილიდან მომდინარეობს, რომელთან პირველი სომხეთშია, ხოლო მეორე – საქართველოში. კოლხური კულტურა შუა ბრინჯაოს ხანაში იწყება. ბერძნული და ურარტული წერილობითი წყაროები მას ძვ.წ. VIII საუკუნეში იხსენიებენ.

ეს კულტურები არსებობდა მანამდე, სანამ რკინის მასობრივი გამოყენება დაიწყებოდა. ვიტრინებში რკინის რამდენიმე ნივთია გამოფენილი, რომლებიც ნაკლებ მიმზიდველად გამოიყურება, რადგან რკინა დაჟანგვის შემდეგ ყავისფერი და ხორკლიანი ხდება, განსხვავებით ბრინჯაოსაგან, რომელიც სიძველისაგან მწვანდება და ოქროსგანაც, რომელიც, სიძველის მიუხედავად, ფერს საერთოდ არ იცვლის. (მე-8 ვიტრინაში რკინის ნივთებია მოთავსებული. შეადარეთ ისინი იმავე ვიტრინაში გამოფენილ ბრინჯაოს ნივთებს).

კავკასიაში სპილენძის მალაროების არსებობის მრავალი ნივთმტკიცებაა. სპილენძისგან აკეთებდნენ სხვადასხვა დანიშნულების საგანს, ან ზოდებს ასხამდნენ, რომლებიც შემდგომი დამუშავებისათვის სხვადასხვა ადგილას გადაჰქონდათ. ლითონს აცხელებდნენ, თხევად მასას კი ყალიბში ასხამდნენ. მე-7 ვიტრინაში გამოფენილია ბრინჯაოს ზოდები (№ 19) და ყალიბები (№№ 3, 7, 18, 20).

აქტივობა: იპოვეთ შემდეგი ნივთები. რისგანაა ისინი დამზადებული? რატომ?

ცულები და მათი ყალიბები – როგორც ვთქვით, დასავლეთ და აღმოსავლეთ საქართველოში დამზადებული მეტალის ცულები განსხვავებული ფორმისაა. მე-7 ვიტრინაში, № 17 კოლხური ცულია და №№ 10, 16 იბერიული). დააკვირდით, ცულის პირები ორნამენტირებულია. მეტად შემკულ იარაღებს ვხვდებით მე-10 ვიტრინაში №№ 12, 17, 24 ცულები.



მახვილები – აქ გამოფენილ ზოგიერთ მახვილს მომრგვალებული პირი აქვს (მე-7 ვიტრინა, №№ 4, 11). რატომ აქვთ მათ მომრგვალებული პირი? იმიტომ, რომ ისინი გამოიყენებოდა ხის საჭრელად, დასაჩეხად და არა საბრძოლველად.

ცხენის აღკაზმულობა – გამოფენაზე წარმოდგენილი ცხენების აღკაზმულობა, ლაგმის ნაწილები (მე-7 ვიტრინის № 5 და მე-6 ვიტრინის № 1), ეტლის ზარაკები (ვიტრინა 6, № 6) ადასტურებს მეცხოველეობის განვითარებას.

ქანდაკეები – გვიანდელი ბრინჯაოს ხანიდან ადრეული რკინის ხანამდე ჩნდება მცირე ზომის ქანდაკეები. (მე-10 ვიტრინა, ქანდაკეები № 5 მუხურჩიდან; ქანდაკეა № 20 ბრილიდან).



მძივები – ბევრი მძივი ნახევრად ძვირფასი ქვისგან – სარდიონისგანაა დამზადებული. როგორ დაამზადეს სარდიონისგან ეს მძივები (მაგალითად, მე-10 ვიტრინა № 29) დააკვირდით მე-10 ვიტრინის ძირზე № 38-ს. სწორედ ამ პატარა ლარიან ქვაზე ამზადებდნენ მძივის ბურთულებს, იღებდნენ აქ წარმოდგენილ დაუმუშავებელ წითელ ქვას და მასზე ახახუნებდნენ, სანამ ქვები გლუვი და მრგვალი არ გახდებოდა.

**(დ) ანტიკური პერიოდი - ელინიზმი და რომი (ვიტრინები 11, 12, 13; 18, 19, 20)
ანტიკური პერიოდი (ძვ.წ. V საუკუნედან ახ.წ. IV საუკუნემდე)**

ანტიკურ პერიოდში საქართველოს განვითარებაზე უდიდესი გავლენა იქონია ელინისტურმა და რომაულმა ცივილიზაციებმა. ალექსანდრე მაკედონელი კავკასიაში არასოდეს ყოფილა, თუმცა ელინისტურმა კულტურამ მთელი საქართველოს ტერიტორია მოიცვა. ამას მოჰყვა რომაული პერიოდიც. რომის იმპერიის გაძლიერებამ დაასუსტა ბერძნული გავლენა მეზობელ ქვეყნებში.

სრული სურათის წარმოსადგენად უნდა ვიცოდეთ, რომ როგორც წინა პერიოდში, საქართველო ამ დროისთვისაც დასავლეთ და აღმოსავლეთ ნაწილებადაა გაყოფილი. ამჯერად ორი განსაზღვრული იდენტობით - იბერია (აღმოსავლეთში) და კოლხეთი (დასავლეთში). კოლხებზე დიდი გავლენა ჰქონდა ხმელთაშუა ზღვის იმპერიებს (საბერძნეთსა და რომს), ხოლო იბერიაზე - სპარსეთს.

ამ პერიოდის ორი მნიშვნელოვანი ძეგლი დასავლეთ საქართველოშია აღმოჩენილი. ვანი, კლასიკური ქალაქი მდინარეების - რიონისა და სულორის შესართავთან და ბრილის სამაროვნები რაჭის მთებში, იმ მაღაროებთან ახლოს, სადაც იმ დროს გამოყენებული მინერალებისა და მეტალების დიდი ნაწილი მოიპოვებოდა.

ვანში მრავალი ათასი ოქროს ნივთია ნაპოვნი. მათი ნაწილი გამოფენილია ქვედა სართულზე, არქეოლოგიურ საგანძურში.

მე-11 ვიტრინაში გამოფენილია სხვადასხვა ფერის შუშის ნივთები. ზოგიერთი მათგანი, მაგალითად, ბურთები ბრილიდან (№33), შესაძლოა, საქართველოში იყოს დამზადებული, თუმცა პატარა ბოთლები, (№26-29), სავარაუდოდ, სირიიდანაა შემოტანილი, რადგან სწორედ სირიაში მზადდებოდა საუკეთესო მინა.





ანტიკურ ხანაში ხშირად იყენებდნენ ადგილობრივ მინერალებს ბრინჯაოს დასამზადებლად. დამუშავების მაღალი ტექნიკითა და მხატვრული ღირებულებით გამოირჩევა ამ ძეგლზე აღმოჩენილი მრავალი ნივთი, მათ შორის ჭაბუკის ქანდაკება (18) ვანიდან. ეს დაზიანებული ქანდაკება ელინისტური (ბერძნული) სტილითაა შექმნილი, თუმცა, სავარაუდოდ, ვანიდან დაზიანებული, რადგან მასთან ერთად აღმოჩენილია ბრინჯაოს სხვა ნატეხებიც, რომლებიც ამგვარი ქანდაკებების შესაქმნელად გამოიყენებოდა.

აქტივობა: ვის გამოსახავს ეს ქანდაკება? ამ პერიოდში ცნობილ სპოტსმენებს, მმართველებსა და ღმერთებს ამგვარად შიშვლად გამოსახავდნენ.

როგორ ჩამოასხეს ეს ქანდაკება?
თიხის ყალიბს ცვილით ფარავდნენ, შემდეგ კი ბრინჯაოს ასხამდნენ, ცვილი დნებოდა. ამიტომ ამ მეთოდს „დაკარგული ცვილის მეთოდი“ ეწოდება. დააკვირდით, რამდენად თხელია ბრინჯაო. ბრინჯაოს კედლის სისქე დამზადების მაღალ ხარისხზე მეტყველებს.

ჭრაქები (19 ა, ბ, გ), სარიტუალო ჭურჭელი (19 დ) და ბრინჯაოს სხვა ნივთები (მე-12 ვიტრინა) ვანის „საიდუმლო სამალავიდანაა“, ისინი 2007 წელსაა აღმოაჩენილი.

როგორც ჩანს, ეს საგანძური საგანგებოდ იყო გადამალული. ჩვენ ის ხელუხლებლად აღმოვაჩინეთ, რადგან მისი არსებობის შესახებ აღარავის ახსოვდა, მის პატრონს საგანძურისთვის აღარ მოუკითხავს, ან შესაძლოა, განძი ღმერთებს შესწირა. ასევე არსებობს მოსზრება, რომ ეს ნივთები მაშინ გადამალეს, როდესაც ვანს მტერი მოულოდნელად დაესხა თავს.

აქტივობა: ამ ჭრაქებზე ორი სხვადასხვანაირი სპილოა გამოსახული. რომელი გამოსახულებაა უფრო რეალისტური? (მე-12 და მე-13 ვიტრინებს შორის მოთავსებული).



მე-13 ვიტრინაში მოთავსებულია ოთხკუთხა ბალთები. ასეთი ნივთი ასზე მეტია აღმოჩენილი, უმეტესობა, ბრილში. რომელი ცხოველებია მათზე გამოსახული? როგორ იყენებდნენ ამ ბალთებს?

აღმოსავლეთი საქართველო - იბერია - სპარსეთის (დღევანდელი ირანის) გავლენის ქვეშ იყო. ეს გავლენა კარგად ჩანს აღმოსავლეთ საქართველოში ნაპოვნ არქიტექტურულ დეტალებსა და ნივთებში. ამის საუკეთესო მაგალითია ორთავიანი და ორტანიანი ხარის ქანდაკება (20), რომელიც შენობის კაპიტელია (სვეტის თავი). ხარისთავიანი კაპიტელი დათარიღებულია ძვ.წ. IV საუკუნის ბოლოთი ან III საუკუნის დასაწყისით. იგი ადასტურებს სპარსული კულტურის გავლენას ანტიკური ხანის საქართველოს ხელოვნებაზე.

ცხოველის ორთავიანი ფიგურის გვერდით არქიტექტურული დეტალები ვანიდანაა.



(ე) უძველესი თბილისი - მე-14 და მე-15 ვიტრინები

ბოლო ორი ვიტრინა თბილისის მიდამოებში აღმოჩენილი რჩეულ მასალას წარმოგვიდგენს და მოიცავს პერიოდს ენეოლითიდან ანტიკური ხანის ჩათვლით.

აქტივობა: ცხოველების ფორმის დოქებს (ვიტრინა 15, №№11, 17, 18) რიტონები ეწოდება. ესაა ჭურჭელი, რომლიდანაც სითხე ნელა, წვრილი ნახვრეტიდან უნდა გადმოისხას. მათ მოგვიანებით აკვამანილის სახელითაც იცნობდნენ. მათი სახელწოდება (aqua=წყალი, manus=ხელი) მომდინარეობს იქიდან, რომ ამ ჭურჭელს ქრისტიანულ რიტუალებში ხელის დაბანისას წყლის გადმოსასხმელად იყენებდნენ. თუმცა ეს ჭურჭელი უფრო ძველია და, შესაძლოა, ისინი ღვინისა და სხვა სითხეების გასაფილტრავად გამოიყენებოდა.

აქტივობა: რისთვის იყენებდნენ ამ ჭურჭელს? რატომ აქვთ მათ ცხოველების ფორმა? (ვერძი და ხარი - ცხოველები, რომლებსაც საკრალური მნიშვნელობა ჰქონდათ. დარბაზში სხვა მაგალითების პოვნაცა შეიძლება).





დამხმარე მასალა შეიქმნა და დაიბეჭდა ექსეტერის უნივერსიტეტისა
(University of Exeter) და ევროპული კვლევების საბჭოს
(European Research Council) ხელშეწყობით



www.museum.ge
[facebook/GNMuseum](https://www.facebook.com/GNMuseum)