

კულტურული მემკვიდრეობის საქართველოს ცენტრი
ფონდი „ჩვენი საუნჯე“

არქიტექტურული მემკვიდრეობა

პირველი ტომი

რედაქტორები

კახა სიმშიაშვილი და დავით სოსტარია

თბილისი

2001

GEORGIAN CENTRE OF CULTURAL HERITAGE
FUND "OUR TREASURY"

Architectural Heritage

VOLUME ONE

Edited by

Kakha Khimshiashvili and David Khoshtaria

Tbilisi

2001

**ამ ტომში შესული ყველა წერილი მომზადდა
“ღია საზოგადოების მხარდამჭერი ფონდის“
RESEARCH SUPPORT SCHEME-ის დახმარებით
(გრანტი № 1400 / 1999)**

**All works in the volume were supported by the
RESEARCH SUPPORT SCHEME
of the OPEN SOCIETY SUPPORT FOUNDATION
(Grant No: 1400 / 1999)**

ISBN 99928-0-188-3

©2001 კულტურული მემკვიდრეობის საქართველოს ცენტრი
ფონდი „ჩვენი საუნჯე“

©2001 Georgian Centre of Cultural Heritage
Fund "Our Treasury"

კახა ხიმშიაშვილი

იბერიის სატაძრო არქიტექტურის შესახებ

წინათქმა

საქართველო, რომელიც მდებარეობს ორი დიდი კულტურის აღმოსავლურისა და დასავლურის გზისსაყარზე, ოდითგანვე ასრულებდა დამაკავშირებელი ხიდის როლს მათ შორის. ამის შედეგად, საქართველოს კულტურას ეტყობა გავლენა როგორც დასავლური, ისე აღმოსავლური ცივილიზაციებისა. იმავდროულად, ვინაიდან საქართველო გეოგრაფიულად საკმაოდ დაშორებული იყო დასავლური და აღმოსავლური მეტროპოლიებისაგან, მისმა კულტურამ შეინარჩუნა მკვეთრად გამოხატული თვითყოფადობაც.

ამგვარად, საქართველოს კულტურა წარმოადგენს რთულ ნაზავს აღმოსავლური, დასავლური და ადგილობრივი ტრადიციებისა. ასეთივე სურათია ქართული კულტურის ისეთ მნიშვნელოვან დარგში როგორიცაა ხუროთმოძღვრება. განსაკუთრებით ეს ითქმის წინარექრისტიანულ ხუროთმოძღვრებაზე.

წინამდებარე ნაშრომი მოიცავს საკმაოდ დიდ ქრონოლოგიურ პერიოდს ძველი წელთაღრიცხვის მეოთხე საუკუნიდან ვიდრე საქართველოში ქრისტიანობის ოფიციალურ სახელმწიფო რელიგიად მიღებამდე 330 წლის ახლო ხანებში. დროის ეს მონაკვეთი, ჩვენში მიღებული პერიოდიზაციის მიხედვით, მოიცავს ადრეელინისტურ, გვიანელინისტურ და გვიანანტიკურ პერიოდებს. ხშირად მთელ ამ ეპოქას მოიხსენიებენ ხოლმე როგორც ანტიკურ პერიოდს.

ბოლო ორი-სამი ათეული წელია გეგმაზომიერი არქეოლოგიური გათხრების შედეგად საქართველოში გამოვლინდა ანტიკური ხანის მრავალი მნიშვნელოვანი არქიტექტურული ძეგლი. მიუხედავად იმისა, რომ ზოგიერთი ცალკე აღებული ძეგლი და ძეგლთა ჯგუფი უკვე გახდა მონოგრაფიულად შესწავლის ობიექტი, საერთო ხასიათის ნაშრომი, რომელიც მოიცავდა ზოგადად მთელი ეპოქის - ანტიკური ხანის საქართველოს ხუროთმოძღვრების დახასიათებას ჯერ არ შექმნილა.

კვლევასთან დაკავშირებული მეთოდოლოგიური სირთულენი

მსგავსი ნაშრომის მომზადებას მრავალი სირთულე ახლავს, როგორც ობიექტური, ასევე სუბიექტური ხასიათისა. ობიექტურ სირთულეთა რიცხვს, რა თქმა უნდა, გამოვლენილ ძეგლთა სიმცირე

შეიძლება მივაკუთვნოთ. რაც შეეხება სუბიექტურ სირთულეებს, აქ პირველ რიგში ვგულისხმობთ იმას, რომ მთელი რიგი ძეგლები, მიუხედავად იმისა, რომ საკმაო ხანია გათხრილია, ჯერაც არაა რიგიანად გამოქვეყნებული. არსებობს მხოლოდ სტატიები, ანდა წინასწარული მოკლე ანგარიშები, რომლებშიაც ჩვენთვის საინტერესო მრავალი დეტალი გამოტოვებულია ხოლმე. ამის მაგალითად შეგვიძლია მოვიყვანოთ ციხიაგორა, ნასტაკისი, ძაღისა და სხვა მრავალი.

გარდა ამისა, ანტიკური ხანის სატაძრო ხუროთმოძღვრების კვლევას სპეციფიკური მეთოდოლოგიური სირთულეები ახლავს. პირველ რიგში, ეს ნაგებობათა ინტერპრეტაციას ეხება. ხშირია შემთხვევები, როცა მეტნაკლები სიზუსტით ხერხდება არქეოლოგიური გათხრების შედეგად აღმოჩენილი ნაგებობის ასაკის განსაზღვრა, მისი აგებისა და განადგურების თარიღების დადგენა, მაშინ როდესაც მსჯელობის საგანი ხდება ნაგებობის ფუნქციის განსაზღვრა და ხშირად მეცნიერები ვერც მიდიან ერთიან აზრამდე.

კერძოდ, ამ ბოლო ხანს სპეციალურ სამეცნიერო ლიტერატურაში გამოჩნდა მთელი ციკლი სტატიებისა, რომლებშიც ავტორები ეჭვქვეშ აყენებენ ახლო და ცენტრალურ აღმოსავლეთში აღმოჩენილი ზოგიერთი ნაგებობის ბოლო დრომდე აღიარებულ ინტერპრეტაციებს, კერძოდ მათ გააზრებას ტაძრებად, უფრო ზუსტად ცეცხლის ტაძრებად. ისინი უფრო იქითკენ იხრებიან, რომ ეს ნაგებობები სასახლეთა ნაშთებს წარმოადგენენ.¹

ასეთი მდგომარეობა დაადასტურა 1997 წლის სექტემბერ-ოქტომბერში ჩატარებულმა საერთაშორისო კონფერენციამ, რომელიც ორგანიზებული იქნა საქართველოს არქეოლოგიური კვლევის ცენტრის მიერ და მიეძღვნა იბერიის სამეფოს არქეოლოგიის საკითხებს. მთელმა რიგმა მეცნიერებმა, განსაკუთრებით ჩვენმა უცხოელმა კოლეგებმა ეჭვი შეიტანეს ზოგიერთი ნაგებობის ფუნქციის განსაზღვრის ჭეშმარიტებაში, თუმცა მათი არგუმენტაციაც საკამათოა და უმრავლეს შემთხვევაში ჩვენთვის მიუღებელიც.

საკითხის შესწავლის დღევანდელი მდგომარეობა

გამოქვეყნებულ ნაშრომებს შორის, პირველ რიგში, აღსანიშნავია გ. ლეუჟავას "ანტიკური ხანის საქართველოს არქიტექტურული ძეგლები"², რომელშიც თავმოყრილია გამოქვეყნების დროისათვის საქართველოში გამოვლენილი პრაქტიკულად ყველა ანტიკური ძეგლის ანაზომი შესაბამისი გრაფიკული რეკონსტრუქციებით. აღსანიშნავია, რომ ავტორს მოყავს არა მხოლოდ ნაგებობათა ანაზომები და მათი

¹ მაგალითად იხილიეთ: G. Lecuyot, Résidences hellénistiques en Bactriane, Résidences parthes en Iran et en Mésopotamie. Diffusion ou communauté d'origine?, in - Mesopotamian History and Environment, Series I, Northern Akkad Project Reports (NAPR), Vol. 8, 1993, pp. 31-45; Cl. Rapin, Les Sanctuaires de l'Asie Centrale à l'époque Hellénistique: État de la question, in - Etudes de Lettres, Revue de la Faculté des Lettres de l'Université Lausanne, N4, 1994, pp.101-124; P. Bernard Le temple du Dieu Oxus à Takht-i Sangin en Bactriane: Temple du feu ou pas?, in - Studia Iranica, N23, 1994, pp.81-121

² გ. ლეუჟავა, ანტიკური ხანის საქართველოს არქიტექტურული ძეგლები, თბილისი, მეცნიერება, 1978

რეკონსტრუქციები, არამედ აგრეთვე ცალკეულ ხუროთმოძღვრულ ელემენტთა ანაზომები და მათი ანალიზის საფუძველზე გეთავაზობს ამ ელემენტთა თუ ნაგებობათა სრულ ინტერპრეტაციებს. სამწუხაროდ, ნაშრომს ახლავს ძალზე მწირი ტექსტური ინფორმაცია, ისიც შესაბამისი სამეცნიერო აპარატის გარეშე. მიუხედავად ამ ნაკლისა, გადაუჭარბებლად შეიძლება ითქვას, რომ გ. ლეჟავას ნაშრომმა მნიშვნელოვანი გავლენა იქონია საქართველოს ანტიკური ხანის ხუროთმოძღვრების შესწავლაზე და შესაბამის საკითხებზე მომუშავე ვერც ერთი მკვლევარი ამ წიგნს გვერდს ვერ აუვლის.

ძალზე მნიშვნელოვანია გ. ყიფიანის ორივე – საკანდიდატო და სადოქტორო დისერტაციები და მისი სხვა შრომები, რომლებიც ეხება საქართველოს ანტიკური ხანის ხუროთმოძღვრების სხვადასხვა ასპექტებს. კერძოდ, მისი საკანდიდატო დისერტაცია მიძღვნილი იყო ვანის ანტიკური ხანის ნაგებობათა ელემენტების შესწავლისა და ინტერპრეტაციისადმი. ხოლო მისი სადოქტორო დისერტაციის თემა იყო "კოლხეთისა და იბერიის სატაძრო ხუროთმოძღვრება და ქართული ქრისტიანული არქიტექტურის გენეზისი", სადაც, როგორც სათაურიდანაც ჩანს, საფუძვლიანადაა განხილული საქართველოს ანტიკური ხანის სატაძრო ხუროთმოძღვრება და გაკეთებულია მცდელობა წარმოჩინდეს ქართული ქრისტიანული სატაძრო არქიტექტურის გენეზისი და მისი კავშირი წარმართულ არქიტექტურასთან. სადოქტორო დისერტაცია ავტორმა გადაამუშავა და ცალკე მონოგრაფიად გამოქვეყნა 2000 წელს³. ამავე ავტორს ეკუთვნის ორი მონოგრაფია სერიიდან "ანტიკური საქართველოს ხუროთმოძღვრება", რომელთაც ეწოდებათ "კაპიტელები"⁴ და "არქიტექტურული დეტალები"⁵. ეს ნაშრომები ფაქტიურად წარმოადგენენ საქართველოში სხვადასხვა პერიოდში აღმოჩენილი ანტიკური ხანის არქიტექტურული დეტალების კორპუსს, სადაც მოცემულია ანაზომები და ავტორისეული ინტერპრეტაციები. გ. ყიფიანს გამოქვეყნებული აქვს აგრეთვე სტატიები და წიგნები, რომლებიც ეხება ამა თუ იმ ძეგლისა თუ ანტიკურ ხუროთმოძღვრებასთან დაკავშირებულ სხვადასხვა საკითხის ინტერპრეტაციას.⁶

არ შეიძლება გვერდი ავუაროთ ისეთ გამოცემას, როგორცაა "მცხეთა I"⁷, რომელშიც ანტიკურ ხუროთმოძღვრებასთან დაკავშირებული მრავალი საკითხია განხილული. კერძოდ, გამოქვეყნებულია დეტალური ანგარიში არმაზისხევში გათხრილი

³ გ. ყიფიანი, კოლხეთისა და იბერიის წარმართული ტაძრები და ქართული ქრისტიანული ხუროთმოძღვრების წარმოშობის საკითხები, თბილისი, 2000

⁴ გ. ყიფიანი, კაპიტელები: საქართველოს ანტიკური ხანის ხუროთმოძღვრება, თბილისი, 1987

⁵ გ. ყიფიანი, არქიტექტურული დეტალები, თბილისი, ხელოვნება, 1993

⁶ იხილეთ გ. ყიფიანი, უფლისციხის "ორსვეტიანი დარბაზის" ხუროთმოძღვრული კომპლექსი, თბილისი, 1990; მისივე - უფლისციხის კლდოვანი ბაზილიკა, თბილისი, 1990; მისივე - ქუმბათი და სარი-თეფე, საქართველოს სახელმწიფო მუზეუმის ნარკვევები, ტ. IV, თბილისი, 1998, გვ. 31-47; მისივე - უფლისციხის განადგურებული ქვაბულები, საქართველოს სახელმწიფო მუზეუმის ნარკვევები, ტ. V, თბილისი, 1999, გვ. 7-18; მისივე - ვინ იმარხებოდა უფლისციხეში?, სამეცნიერო შრომების კრებული, ხელოვნებათმცოდნეობა, თბილისის სახელმწიფო უნივერსიტეტის ხელოვნების ისტორიისა და თეორიის კათედრა, ტ. 2, თბილისი, 2001, 187-196;

⁷ მცხეთა I: არმაზისხევის არქეოლოგიური ძეგლები, თბილისი, 1955

ნაგებობების შესახებ. მათ შორის ისეთების, როგორცაა არმაზისხევის აბანო, ერთსენაკიანი, ორსენაკიანი და სხვა ნაგებობი.

ასევე მცხეთაში გათხრილი ანტიკური ხანის არქიტექტურული ძეგლებია განხილული ა. აფაქიძის ნაშრომში "ქალაქები და საქალაქო ცხოვრება ძველ საქართველოში".⁸ ავტორს მოჰყავს "დიდი მცხეთის" ფარგლებში არსებული სხვადასხვა ხასიათის ძეგლების, კერძოდ კი ბაგინეთში, არმაზისხევისა და წიწამურში გამოვლენილი ნაგებობების აღწერილობანი და ანალიზი. ამავე წიგნში დიდი ყურადღება ეთმობა სამშენებლო კერამიკის წარმოების საკითხს. გამოყოფილია საქართველოში გამოყენებული კრამიტის ტიპები და გამოწველილვითაა შესწავლილი ე. წ. მცხეთური კრამიტის წარმოების ტექნოლოგია.

მრავალი საყურადღებო მოსაზრებაა გამოთქმული ჩვენთვის საინტერესო საკითხთან დაკავშირებით ი. გაგოშიძის წიგნში "სამადლო"⁹ და მის სხვა ნაშრომებში. განსაკუთრებით გამოსაყოფია მისი მოხსენება წაკითხული ქართული ხელოვნებისადმი მიძღვნილ IV საერთაშორისო სიმპოზიუმზე: "საქართველოს წარმართული ტაძრები"¹⁰ და მისი სტატიები დედოფლის მინდორის სატაძრო კომპლექსის შესახებ.¹¹

ქართული ხელოვნებისადმი მიძღვნილ II საერთაშორისო სიმპოზიუმზე თ. ქარუმიძის მიერ წაკითხულ იქნა მოხსენება უფლისციხის ხუროთმოძღვრების შესახებ.¹² მრავალ საინტერესო დაკვირვებას შეიცავს ამავე მკვლევრის ყოველწლიური ანგარიშები უფლისციხეში ჩატარებული გათხრების შესახებ. უფლისციხისადმი აქვს მიძღვნილი რიგი შრომებისა თ. სანიკიძესაც.¹³

წინარექრისტიანული პერიოდის საფორტიფიკაციო (ციხე-სიმაგრეები) ნაგებობებია განხილული კ. მელითაურის ნაშრომში,¹⁴ რომელიც მრავალ საინტერესო დაკვირვებას შეიცავს.

მთელი რიგი შრომებისა ეხება არა აღმოსავლეთ საქართველოს, არამედ დასავლეთ საქართველოს ძეგლებს. ეს შრომები, რა თქმა უნდა, მნიშვნელოვანია საქართველოს ანტიკური ხანის ხუროთმოძღვრების

⁸ ა. აფაქიძე, ქალაქები და საქალაქო ცხოვრება ძველ საქართველოში, თბილისი, 1993

⁹ Ю. М. Гагошидзе, Самадло, Тбилиси, Мецниереба, 1979

¹⁰ Ю. М. Гагошидзе, Дохристианские храмы Грузии, Тбилиси, 1983

¹¹ J. M. Gagoshidze, 'The Temples at Dedoplis Mindori', East and West, 1992, vol. 42, pt. 1, pp. 27-48; ი. გაგოშიძე, დედოფლის მინდორი, საქართველოს ისტორიისა და კულტურის ძეგლთა აღწერილობა, ტომი 5, თბილისი, 1990, გვ. 363-366; Ю. М. Гагошидзе, Из истории грузино-иранских взаимоотношений (Храм II-I вв. до н. э. Дедоплис Миндори), в - Кавказ и Средняя Азия в древности и средневековье: История и культура, Москва, 1981, ст. 102-115; მისივე წარმართული სატაძრო კომპლექსის გათხრები დედოფლის მინდორზე, საქართველოს სახელმწიფო მუზეუმის არქეოლოგიური ექსპედიციები, ტ.5, თბილისი, 1977; მისივე - წარმართული ტაძარი დედოფლის მინდორზე (ქარელის რაიონი), "ძეგლის მეგობარი", 1974, №35

¹² Т. Карумидзе, Уплисцихе скальная архитектура цитадели и последующие строительные периоды, Тбилиси, 1977

¹³ Т. Саникидзе, Новые материалы по пещерному городу Уплисцихе, Тбилиси, 1983; მისივე - უფლისციხე, თბილისი, 1987; მისივე - უფლისციხის არქიტექტურა, ხელოვნებათმცოდნეობის დოქტორის სამეცნიერო ხარისხის მოსაპოვებლად წარმოდგენილი ნაშრომის ავტორეფერატი, თბილისი, 1996

¹⁴ К. Мелитаури, Крепости дофеодальной и раннефеодальной Грузии, Тбилиси, 1969

ზოგადი სურათის წარმოსაჩენად. ბიჭვინთის რომაული პერიოდის ნაგებობებს და პირველ რიგში ფორტიფიკაციულ სისტემებს ეხება გ. ლორთქიფანიძის ნაშრომები, უპირველეს ყოვლისა მისი მონოგრაფია "ბიჭვინთის ნაქალაქარი".¹⁵

ასევე საყურადღებოა პ. ზაქარაიას ნაშრომები თუ მისი რედაქციით გამოსული წიგნები ნოქალაქევის შესახებ,¹⁶ განსაკუთრებით კი მისი და თ. კაპანაძის წიგნი "ციხეგოჯი-არქეოპოლისი-ნოქალაქევი: ხუროთმოძღვრება".¹⁷

უამრავი უკიდურესად მნიშვნელოვანი გამოკვლევაა გამოქვეყნებული ვანის ხუროთმოძღვრების სხვადასხვა ასპექტის შესახებ სერიალში, რომელიც გამოდის "ვანის" სახელწოდებით.¹⁸

ნაშრომში განხილული ძეგლები

წინამდებარე ნაშრომში განხილულია მოხოლდ ის ძეგლები, რომლებიც, ჩემი აზრით, შესაძლოა ტაძრებად იქნას იდენტიფიცირებული, ხოლო იმ ძეგლებს, რომელსაც მე ტაძრებად არ ვთვლი, ამ ნარკვევში არ შევხები.

წინანსწარულმა კვლევამ დაგვანახა, რომ ტაძრები შეიძლება დაჯგუფდეს ტიპოლოგიურად. კერძოდ გამოიყო კოშკურა ტაძარი, ცეცხლის ტაძრების ჯგუფი, აივნის ტაძრები და ცენტრული გეგმარების (თუმცა უაღრესად განსხვავებული) ტაძრები. სწორედ ამ ოთხი ტიპის ტაძრებია განხილული ამ ნარკვევში.

ხაზგასმით უნდა აღვნიშნო, რომ უმეტეს შემთხვევაში ცალსახად და გადაჭრით თქმა, რომ ესა თუ ის ძეგლი ანტიკურ ხანაში ტაძარს წარმოადგენდა შეუძლებელია, ამიტომ ნარკვევში ძირითადად შემოთავაზებული იქნება ჰიპოთეზები, რომლებიც შემაგრებული იქნება გარკვეული ანალიზით. საბოლოო დასკვნის გამოტანა სამომავლო საქმეა და დამატებით კვლევას და ფაქტებს საჭიროებს.

კოშკურა ტაძარი

სამადლო¹⁹

სამადლო მდებარეობს მცხეთიდან დასავლეთით, დაახლოებით 15-ოდე კმ-ზე, მტკვრის მარჯვენა სანაპიროზე, დაახლოებით ნასტაკის ნაქალაქარის საპიროსპირო მხარეს (ი. გაგოშიძის მიერ გამოთქმულია მოსაზრება, რომ სამადლო და ნასტაკის წარსულში ერთ ქალაქს წარმოადგენდა გაშენებულს მტკვრის სხვადასხვა ნაპირზე).

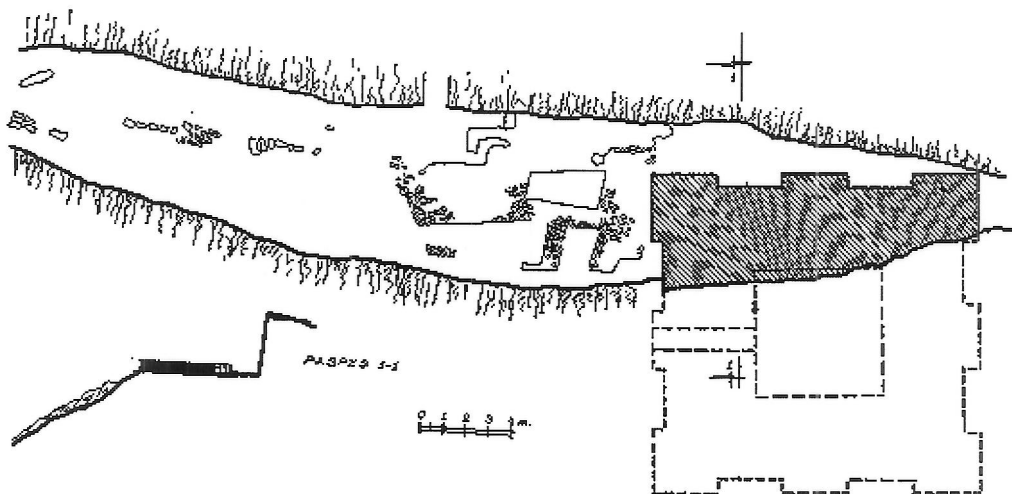
¹⁵ გ. ლორთქიფანიძე, ბიჭვინთის ნაქალაქარი, თბილისი, 1991

¹⁶ მაგალითად ნოქალაქევი-არქეოპოლისი: არქეოლოგიური გათხრები 1978-1982, თბილისი, 1987

¹⁷ პ. ზაქარაია, თ. კაპანაძე, ციხეგოჯი-არქეოპოლისი-ნოქალაქევი: ხუროთმოძღვრება, თბილისი, 1991

¹⁸ სერია ვანი: არქეოლოგიური გათხრები, თბილისი, 1972-

¹⁹ ძეგლის აღწერა დაფუძნებულია Ю. М. Гагошидзе, Самадо, Тбилиси, 1979



ნახ. 1 სამადლო, ი. გაგოშიძის მიხედვით

აქ გამოვლენილ შენობათა ნაშთებიდან ჩვენთვის განსაკუთრებით საინტერესოა კონტრფორსებიანი ნაგებობის შემორჩენილი ფრაგმენტები. მან ძალზე დაზიანებული სახით მოაღწია ჩვენამდე. განირჩევა ორი სამშენებლო ფენა. პირველი – ძვ. წ. VI-IV სს-ა, როგორც ჩანს იგი დაიწვა ძვ. წ. IV-III სს-თა მიჯნაზე, მაგრამ მალევე აღადგინეს (მეორე სამშენებლო პერიოდი), და არსებობდა სამადლოს განადგურებამდე, ანუ ძვ. წ. II ს. ბოლომდე.

ნაგებობის ცოკოლის საფასადო კედლები ნაგებია ფლეთილი ქვით თიხის სსნარზე. კედლები “არმირებულია” ხის ძელებით. თავად კედლის სისქე კი ამოვსებულია უფრო მცირე ზომის ფლეთილი ქვითა და მსხვილი რიყის ქვით. ცოკოლს ზევით კედლები ალიზისაა. მსგავსი სამშენებლო ტექნიკა საქართველოში რამდენიმე ძეგლზეა ნახმარი (ციხიაგორა, დედოფლის მინდორი).

ნაგებობის გადარჩენილი კედლის გარეთა ზომაა 14 მ, კონტრფორსების ჩათვლით. კუთხის კონტრფორსების სიგანეა 2,75 და 2,82 მ, შუა - 2,80 მ-ია. დაახლოებით იგივე სიგანისაა კედლის მონაკვეთები შუა და გვერდითა კონტრფორსებს შორის (2,78 და 2,80 მ).

როგორც სამადლოს ექსპედიციის ხელმძღვანელი და ამ ძეგლზე მონოგრაფიის ავტორი იულონ გაგოშიძე ვარაუდობს, აღწერილი ნაგებობა კოშკურა უნდა ყოფილიყო. იგი მიუთითებს კონტრფორსების სიმეტრიულობასა და აგრეთვე ძეგლის აღმოჩენის ადგილის მიკრორელიეფზე, კერძოდ ბორცვის წვერზე. შესაბამისად, იგი გვთავაზობს, ჩვენი აზრით, დამაჯერებელ რეკონსტრუქციას, რომლის თანახმადაც ნაგებობის (კოშკის) გარეთა ზომები იყო 14X14 მ-ზე, ხოლო ნაგებობის მასივში არსებული სათავსის ზომებს კი აღადგენს 5,5X5,5 მ-ზე. იგი კოშკის სათავსოში შესასვლელს დასავლეთიდან ვარაუდობს, მიუთითებს რა ჩრდილო-დასავლეთის შევირდითან (კონტრფორსთან) შემორჩენილ წყობის ნაშთებზე, რომელსაც კიბის ნაშთთან აკავშირებს.

საინტერესოა აღინიშნოს, რომ დევიდ სტრონახის მიერ მოყვანილი ცხრილის მიხედვით, ურარტული კოშკურა ტიპის ტაძრების

ზომები, როგორც გარე, ასევე შიგა კამერისა, ძალზე ახლოა სამადლოში აღმოჩენილი ნაგებობის ზომასთან. კერძოდ ალტინტეპეში გარე ზომებია 13.80X13.80 მ, ხოლო კამერისა - 5.20X5.20 მ; აზნაფურში ძირითადი ფასადი 13.63 მ-ია, ხოლო კამერა - 5.03X5.03 მ; ტოპრაკალეში გარე ზომებია 13.80X13.80 მ, კამერა - 5.30X5.30 მ; კაიალიდერეში ძირითადი ფასადია 12.50 მ, ხოლო კამერა 5X5 მ-ზე, გამონაკლისი მხოლოდ ჩაფუშტეპეა, სადაც გარე ზომებია 10X10 მ-ზე, ხოლო კამერის ზომაა 4.50X4.50 მ-ზე.²⁰

ი. გაგოშიძე მიუთითებს შესაძლო კავშირზე სამადლოში აღმოჩენილ კოშკსა და ურარტული და აქემენიდური არქიტექტურებიდან ცნობილ კოშკურა ტიპის ნაგებობებს შორის. კერძოდ, მას ანალოგიებად დასახელებული აქვს ზინდან-ი სულეიმანი ფასარგადში და ქააბა-ი ზარდუშთ ნაყში-ი რუსტამში, პერსეპოლისის მახლობლად. ავტორი სამადლოს კოშკურა ნაგებობის ანალოგად საქართველოში ასახელებს ურბნისში გათხრილ ძეგლს. თუმცა თავად აღნიშნავს, რომ ამ ძეგლისგან არაფერი გადარჩა ბორცვის წვერისკენ მიმავალი თვრამეტი საფეხურის გარდა, ხოლო სრულიად განადგურებული და ჩვენამდე არმოდწეული ძეგლის კოშკურა ნაგებობად იგი განსაზღვრავს იმის გამო, რომ ბორცვის წვერი მცირე ფართობს მოიცავდა, და შესაბამისად, მისი აზრით, სხვა ტიპის ნაგებობა ვერ დაეტეოდა.²¹

სხენებულ აქემენიდურ ნაგებობებს ი. გაგოშიძე ზოროასტრულ საკულტო ნაგებობებად მიიჩნევს და მიუთითებს შესაბამის ბიბლიოგრაფიასაც, თუმცა უნდა ითქვას, რომ დღესდღეისობით კატეგორიული დაკვნებისაგან (ინტერპრეტაციებისაგან), როგორც ჩანს, თავი უნდა შევიკავოთ, ვინაიდან არ არსებობს რამდენადმე დამაჯერებელი და საყოველთაოდ გაზიარებული თეორია ამ ნაგებობათა დანიშნულების შესახებ. ისინი შეიძლება მართლაც დაკავშირებული იყვნენ საკულტო ამოცანებთან, მაგრამ არაა გამორიცხული სხვაგვარი ინტერპრეტაციებიც - მაგალითად, როგორც დასაკრძალი კამერისა.²² შესაბამისად, ჯერ-ჯერობით თავი უნდა შევიკავოთ სამადლოს კოშკურა ნაგებობის ერთმნიშვნელოვნად ტაძრად გააზრებისგან.

²⁰ იხ. D. Stronach, Urartian and Achemenian Tower Temples, In - Journal of Near Eastern Studies, vol. 26, October, 1967, Number 4, p. 279

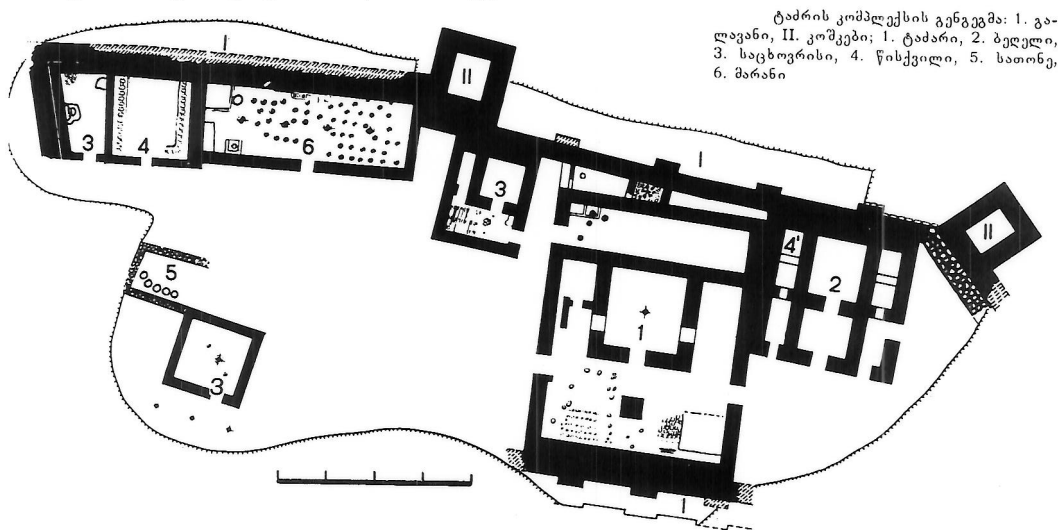
²¹ Ю. М. Гагошидзе, Дохристианские храмы Грузии, Тбилиси, 1983, с.3

²² ამასვე მიუთითებს გ. ყიფიანი. იხ. მისი: კოლხეთისა და იბერიის წარმართული ტაძრები და ქართული ქრისტიანული ხუროთმოძღვრების წარმოშობის საკითხები, თბილისი, 2000, გვ. 34, შენიშვნა 9.

ცეცხლის ტაძრები

ციხიაგორა²³

ციხიაგორას სატაძრო კომპლექსი მდებარეობს სოფელ კავთისხევის ჩრდილოეთ გარეუბანთან. იგი შედგება სატაძრო მეურნეობისათვის საჭირო მრავალი ნაგებობისაგან. კერძოდ, გარდა საკუთრივ ტაძრისა, მასში შედის ბეღელი, წისქვილი, მარანი, სახაბაზო და რამდენიმე სხვა ნაგებობა, რომელთა იდენტიფიკაცია სხვადასხვაგვარია. მაშინ, როდესაც ძეგლის გამთხრელი არქეოლოგის მიერ ისინი მიჩნეულია საცხოვრისებად, გურამ ყოფიანი ერთ-ერთ მათგანს მცირე ტაძრად მიიჩნევს.²⁴



ნახ. 2 ციხიაგორა, გ. ცქიტიშვილის მიხედვით

არქეოლოგიური ძეგლისათვის მთავარი ტაძარი საკმაოდ კარგადაა შემონახული. მისი კედლების შემორჩენილი სიმაღლე ხუთ მეტრს აღწევს. ტაძარი შედგება თითქმის კვადრატული ცელისგან (7,5X8 მ), რომელიც ფლანკირებულია კორიდორისმაგვარი სათავსებით. მათ წინ (სამხრეთით) მაღალი კედლით შემოსაზღვრული ეზოა, რომლის შუაშიც აღმართულია ფლეთილი ქვით ნაგები საკმაოდ მაღალი (2 მ-მდე) საკურთხეველი. საკურთხეველზე აღმოჩნდა რკინის დანა და ცხერის დამწვარი ძეგლები. ეზოს სამხრეთ-აღმოსავლეთ კუთხეში გამართული ყოფილა სამსხვერპლო მოედანი (3,5X3,5 მ). მოედანი ნაგებია ქვითა და თიხით. ეზოში შესასვლელი კარები ეზოს გვერდითა, ე. ი. აღმოსავლეთ და დასავლეთ კედლებშია გაჭრილი. ეზოდან ცელაში შესასვლელი კი მდებარეობს სამხრეთის (საფასადო) კედლის ცენტრში. ამრიგად, ტაძარი ორიენტირებულია სამხრეთით

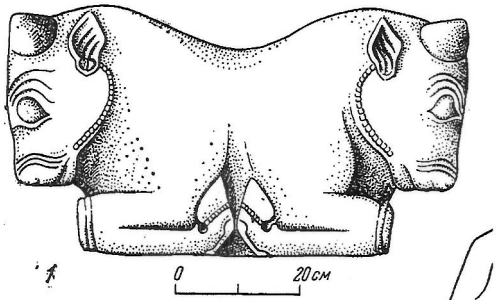
²³ ციხიაგორას აღწერა ეფუძნება: გ. ცქიტიშვილი, ციხიაგორა, საქართველოს ისტორია და კულტურის ძეგლთა აღწერილობა, ტომი 5, თბილისი, 1990, გვ. 169-171; Г. Цкитишвили, Результаты работ на "Цихиа-Гора" (1971-1974 гг.), в - Краткие сообщения, т. 151, Античные памятники Колхиды и Иберии, Москва, 1977, ст.87-93

²⁴ გ. ყოფიანი, კოლხეთისა და იბერიის წარმართული ტაძრები და ქართული ქრისტიანული ხუროთმოძღვრების წარმოშობის საკითხები, თბილისი, 2000, გვ. 39

(აქაც და შემდეგაც, როცა ტაძრების ორიენტაციაზეა ლაპარაკი, ვგულისხმობთ თუ რომელ მხარეს იხსნება კარი ცელიდან). კორიდორისმაგვარი სათავსები იხსნება ცელაში სარკმლებით. როგორც ჩანს, დასავლეთის კორიდორისმაგვარ სათავსში მოგვიანებით ტიხარი გამართეს. ტიხარი კორიდორისმაგვარი სათავსის გარდიგარდმოა გამართული და საზღვრავს ცელაში გამავალ სარკმელს ჩრდილოეთიდან (ტიხრის ამავე ნაწილშია კარი, როლითაც შესაძლებელია ტაძრის ჩრდილო-დასავლეთ ნაწილში მოხვედრა). არმისული დასავლეთ კედელთან ტიხარი ეზოსკენ უხვევს. თუ რატომ გამართეს ეს ტიხარი, გაურკვეველია.

კედლები (სისქე 1,5 მ) ორი მეტრის სიმაღლემდე ამოყვანილია ფლეთილი ქვით და "არმირებულია" ხის ძელებით. შემდეგ მოდის ალიზის წყობა. კედლები ორივე მხრიდან შებათქაშებულია (თიხითაა შელესილი). იატაკი ცელასა და ჩრდილოეთის სათავსში გამართული იყო "მჭიდროდ დაწყობილი ძელებისაგან, რომლებიც ზემოდან თიხით იყო მოლესილი".²⁵ ტაძარი და ჩრდილოეთით მდებარე ორსართულიანი ნაგებობა გადახურული იყო კრამიტით. აღმოჩენილია როგორც სოლენები, ასევე კალიპტერები.

ჩრდილოეთის მხრიდან ტაძარს აკრავს გრძელი (18X4,5 მ) ორსართულიანი ნაგებობა, რომელსაც შესასვლელი დასავლეთიდან აქვს. სწორედ აქ აღმოჩნდა იატაკის ზედაპირიდან 1,5 მ-ის სიმაღლეზე კირქვიდან დამზადებული ხარების გამოსახულებიანი კაპიტელი.



ნახ. 3 ციხიაგორა, კაპიტელი გ. ცქიტიშვილის მიხედვით

გ. ცქიტიშვილი ვარაუდობდა, რომ ცელის ცენტრში იდგა ხის სვეტი, რომელიც იყრდნობდა გადახურვის ძირითად მზიდ კოჭს და რომელიც გვირგვინდებოდა ხარების შეწყვილებულპროტომიანი კაპიტელით. ეს კაპიტელი დაწვრილებით შეისწავლა გ. ყიფიანმა, რომელმაც განსაზღვრა, რომ იგი პოსტ-აქემენიდურ ხანას

უნდა განეკუთვნებოდეს.²⁶

აღსანიშნავია, რომ ციხიაგორას ტერიტორიაზე გათხრების პირველსავე წელს (1971) აღმოჩნდა კირქვის დამუშავებული ნატეხი, რომელიც არც თუ დიდ ხნის წინ ინტერპრეტირებულ იქნა ზარისებური ბაზის ნაწილად.²⁷ ი. გაგოშიძემ და გ. ყიფიანმა კაპიტელი და ბაზის ფრაგმენტი ერთმანეთს დაუკავშირეს და გამოთქვეს ვარაუდი, რომ ორივე დეტალი ერთი სვეტის ნაწილს წარმოადგენდა. ეს მოსაზრება ეჭვს ქვეშ დააყენეს ზ. მახარაძემ და გ. ნარიმანიშვილმა, რომელთა მოსაზრებით ბაზისი ადრეული ნაგებობასთან უნდა იყოს

²⁵ Г. Цкитишвили, Результаты работ на "Цихиа-Гора" (1971-1974 гг.), в - Краткие сообщения, т. 151, Античные памятники Колхиды и Иберии, Москва, 1977, ст. 88

²⁶ გ. ყიფიანი კაპიტელები, თბილისი, 1987, გვ. 6-11

²⁷ ი. გაგოშიძე, გ. ყიფიანი, სვეტი კავთისხევის ციხიაგორიდან, ძეგლის მეგობარი, №3 (98), 1987, გვ. 8-11

დაკავშირებული, ხოლო კაპიტელი კი მთავარი ტაძრის თანადროულია.²⁸

მთავარი ტაძარს, უფრო სწორედ, მასზე ჩრდილოეთიდან მიდგმული ნაგებობის დასავლეთით გაითხარა რამდენიმესათავსიანი ნაგებობა, რომელიც გ. ცქიტიშვილმა საცხოვრისად მიიჩნია, ხოლო გ. ყიფიანმა, როგორც ზევით აღვნიშნეთ მასში მცირე ტაძარი დაინახა. ამ ნაგებობას შესასვლელი აღმოსავლეთიდან აქვს, ზუსტად ორსართულიანი ნაგებობის საპირისპირო მხარეს. პირველივე სათავსში აღმოჩნდა პურის საცხობი ღუმელი (ჩრდილო-აღმოსავლეთ კუთხეში), ხოლო სათავსის ცენტრში ორი ხელსაფქვავე იყო ჩადგმული თავის საფქვილეთი. ეს ატრიბუტები თითქოს ამ შენობის საცხოვრისობაზე უნდა მიუთითებდეს, მაგრამ გ. ყიფიანმა ყურადღება მიაქცია მის გეგმარებას და მიუთითა, რომ გეგმარებითი ხასიათით იგი იმეორებს აღმოსავლურ სატაძრო არქიტექტურაში კარგად ცნობილ თემას “კვადრატი კვადრატის კუთხეში”.²⁹

აღწერილი ნაგებობა არ იყო კრამიტით გადახურული, არამედ, როგორც ჩანს ბანური გადახურვა ჰქონდა, რომელიც ეყრდნობოდა კედლების გასწვრივ ჩამწკრივებულ ხის სვეტებს. იატაკი კი თიხატკეპნილი ყოფილა. ეს გარემოებანი უთუოდ მნიშვნელოვნად ასხვავებს ამ ნაგებობას მთავარი ტაძრისაგან და თითქოს უფრო მის საცხოვრისობაზე უნდა მიუთითებდეს. ტაძარს, ჩვენი აზრით, ალბათ კრამიტით გადახურავდნენ, მით უმეტეს, რომ სატაძრო კომპლექსში შემავალი ზოგიერთი სხვა ნაგებობა კრამიტითაა გადახურული - მაგალითად ბეღელი, სახაბაზო. ამ შენობის დანიშნულებაზე ბევრს არაფერს გვაძლევს აღმოსავლეთ სათავსში აღმოჩენილი პურის საცხობი და ხელსაფქვავეები, რადგან საცხობი და ხელსაფქვავეც ტაძარსა და სამლოცველოშიც ხშირად იმართებოდა, მსგავსად, როგორც ქვემოთ ვნახავთ ღართისკარისა და ნასტაკისისა.

ამგვარად, ამ ნაგებობის რაობის განსაზღვრა საკმაოდ რთულია. მის როგორც საცხოვრისად, ასევე ტაძრად განსაზღვრას (მსგავსი გეგმარება დედოფლის მინდვრის ჩრდილოეთის ექვს მცირე ტაძართან) აქვს თავისი არგუმენტები და შესაბამისად მომავალ კვლევას საჭიროებს.

ასეთივე რთული ვითარებაა თვით მთავარი ტაძრის ინტერპრეტაციასთან დაკავშირებითაც. მიუხედავად იმისა, რომ იგი ნამდვილად ავლენს მთელ რიგ ნიშნებს,³⁰ რომლითაც უკავშირდება ირანულ ცეცხლის ტაძრებს (როგორც ადრეულს, ასევე თანამედროვეს),³¹ არის ერთი გარემოება, რაც პრაქტიკულად გამორიცხავს ამ ნაგებობის დაკავშირებას ტრადიციულ ზოროასტრულ ტაძართან. კერძოდ, საქმე იმაშია, რომ ტაძრის წინ, ეზოში გამართულ

²⁸ ზ. მახარაძე, გ. ნარიმანიშვილი, ციახიაგორა აქემენიდურ ხანაში, ძიებანი, საქართველოს მეცნიერებათა აკადემიის არქეოლოგიური კვლევის ცენტრის ჟურნალი, №7, 2001, გვ.53-54

²⁹ გ. ყიფიანი, კოლხეთისა და იბერიის წარმართული ტაძრები და ქართული ქრისტიანული ხუროთმოძღვრების წარმოშობის საკითხები, თბილისი, 2000, გვ. 39-40

³⁰ თუ რა გეგმარებით თავისებურებებით ხასიათდება ამ ტიპის ცეცხლის ტაძრები იხ. K. Schippman The Development of the Fire Temple, 5th International Congress on Iranian Art & Archaeology, Tehran 1972, http://www.cias-soas.co.uk/fire_temple.htm

³¹ გ. ყიფიანი, კოლხეთისა და იბერიის წარმართული ტაძრები და ქართული ქრისტიანული ხუროთმოძღვრების წარმოშობის საკითხები, თბილისი, 2000, გვ. 38

მაღალ საკურთხეველზე აღმოჩნდა “რკინის დანა და ცხვრის დამწვარი ძვლები”, ხოლო კომპლექსში შემავალ მარანში აღმოჩენილ ერთ-ერთ საკურთხეველზე თხის დამწვარი რქები იპოვნეს.³² როგორც ზოროასტრული რელიგიის უდიდესი მცოდნე მერი ბოისი მიუთითებს, წარმოუდგენელია, რომ ტრადიციული ზოროასტრული (მაზდეანური) რელიგიის მიმდევრებმა მსხვერპლშეწირვის რიტუალი ჩაატარონ და წმინდა ცეცხლს გააკარონ რაიმე სხეული (ხორცი), რომელიც უწმინდურად ითვლება.³³ ეს გარემოება ძირეულად ეწინააღმდეგება ამ ნაგებობის (და მთლიანად მთელი კომპლექსის) ტრადიციულ, იდენტიფიცირებას ზოროასტრულ, ცეცხლის ტაძრად.

მიუხედავად ამისა, მგონია, რომ ციხიაგორა მაინც შეიძლება დაუკავშირდეს ცეცხლის ტაძრებს, იმდენად დიდია სტრუქტურული მსგავსება. ზემოთაღწერილი მსხვერპლშეწირვის ახსნა კი, ალბათ, შეიძლება ელინისტური ხანაში ზოროასტრული რელიგიის ღვთისმსახურების ჯერ კიდევ ჩამოუყალიბებლობით. ამ საკითხს ქვემოთ კვლავ დავუბრუნდებით. როგორც აღინიშნა, მსხვერპლის არშეწირვა დამახასიათებელია ტრადიციული, ორთოდოქსული ზოროასტრიზმისთვის. საქართველოში კი, შესაძლოა, არსებობდა რაღაც ადგილობრივი ძლიერი ტრადიცია, რომლის მიხედვით გრძელდებოდა მსხვერპლშეწირვა, სამსხვერპლო ცხვრისა თუ თხის დაწვა. ამას თითქოს ეთნოგრაფიული მასალაც უჭერს მხარს, საკმარისია გავიხსენოთ, როგორც გ. ცქიტიშვილი მიუთითებდა, რომ დღესაც კი რთველში, როგორც წესი, მაინცდამიანც ციკანი იკვლება.

ამდენად, ალბათ, საძიებელია გარკვეული განმასხვავებელი ნიშნები ირანულ (ამ შემთხვევაში მეტროპოლიის) ცეცხლთაყვანისმცემლობასა და მის ადგილობრივ, იბერიულ, ვარინტს შორის. ასეთი ანლიზის ჩატარება და ნაშრომის შექმნა სამომავლო საქმეა, რომელიც აუცილებლად უნდა შესრულდეს.

რაც შეეხება აღწერილი სატაძრო კომპლექსის აგების თარიღს, იგი არქეოლოგიური მონაცემების საფუძველზე თარიღდებოდა ადრეელინისტური პერიოდით – IV-III სს. ძვ. წ., მაგრამ ზ. მახარაძემ და გ. ნარიმანიშვილმა ციხიაგორას აქემენიდური ფენისადმი მიძღვნილ წერილში კიდევ უფრო დაახუსტეს თარიღი და სრულიად საფუძვლიანად შემოგვთავაზეს ძვ. წ. III ს. დასაწყისი.

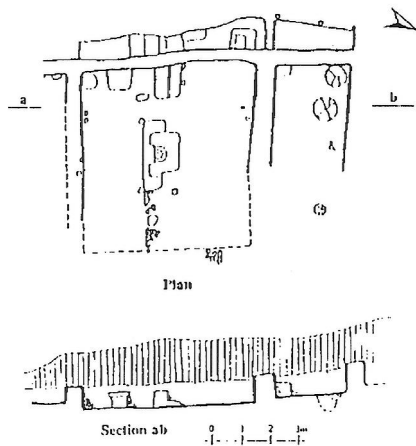
³² ზ. მახარაძე, ციხიაგორა, ძველის მეგობარი, №3 (98), 1987, გვ.6

³³ M. Boyce, F. Grenet, A History of Zoroastrianism, vol. III, Zoroastrianism under Macedonian and Roman Rule, 1991, p. 207, note 49; იგივე აზრი აქვს გამოთქმული ი. იამამოტოსაც: Y. Yamamoto, The Zoroastrian Temple Cult of Fire in Archaeology and Literature, In Orient, vol XV, 1979, p. 35

ღართისკარი³⁴

ღართისკარის ტაძარი მდებარეობს დღევანდელი მცხეთის ჩრდილოეთ გარეუბანში, ანტიკური პერიოდის ღართისკარის სათავდაცვო სისტემის ტერიტორიაზე.

არქეოლოგიური გათხრებით გამოვლენილია ტაძრის ორი სამშენებლო ჰორიზონტი. ამასთან, როგორც ჩანს, ქვედა და ზედა სამშენებლო ჰორიზონტების ნაგებობების გეგმარება იდენტური იყო, რადგან ზედა სამშენებლო ჰორიზონტის კედლები თითქმის ზუსტად ქვედა სამშენებლო ჰორიზონტის ტაძრის დაქვეყნულ კედლებზეა გამართული.



ნახ. 4 ღართისკარი

როგორც ზედა, ასევე ქვედა სამშენებლო ჰორიზონტების ტაძრები შედგებოდნენ ცელებისაგან, რომლებიც ორი მხრიდან ფლანკირებულნი იყვნენ კორიდორისმაგვარი წაგრძელებული სათავსებით. ღართისკარის ტაძრის ორიენტაცია უახლოვდება აღმოსავლეთისას.

ზედა სამშენებლო ჰორიზონტის ტაძრის აღმოსავლეთი ნაწილი ძლიერაა დაზიანებული, მაგრამ ერთ ადგილას შემორჩა რიყის ქვის წყობა, რომელიც,

როგორც ჩვენ გვგონია, არის ცელის აღმოსავლეთი კედლის ნარჩენი, უფრო სწორად, ალიზის წყობისათვის მომზადებული საფუძველი. თუ ჩვენი ვარაუდი მართალია, მაშინ ცელის ზომებია 6,1X6,5 მ, ე. ი. ცელა თითქმის კვადრატულია. ჩრდილოეთის კორიდორისმაგვარი სათავსოს სიგანეა 2,6 მ. ცელის იატაკი თიხატკეპნილია და მასში რამდენიმე ადგილას შემორჩა ქვის ბალიშები ხის სვეტებისათვის, რომლებსაც გადახურვის კონსტრუქცია ეყრდნობოდა.

ზედა სამშენებლო ჰორიზონტის ცელაში, რომელიც ალიზის წყობითაა ამოყვანილი, შემორჩა ორი საკურთხეველი. ერთი თავისუფლად მდგარი ცელის ცენტრში, მეორე კი დასავლეთ კედელთან. იმავე დასავლეთ კედელთან, ცენტრში, დგას ნალისებური ხელსაფქვავის დასამაგრებელი მოწყობილობა. ცელის სამხრეთ-დასავლეთ კუთხეში იდგა ქვევრი. როგორც ვხედავთ, აქაც სამეურნეო არტეფაქტებს ვხვდებით (ხელსაფქვავი საფქვილეთი, ქვევრი), ისევე როგორც ციხიაგორასა და ნასტაკისში.

თუ საკურთხეველი დასავლეთ კედელთან მეტ-ნაკლებად ტრადიციული ფორმისაა, საკურთხეველი ცენტრში საკმაოდ ორიგინალურია და წარმოადგენს რთულ სტრუქტურას. საკურთხეველის ცენტრში, რომელშიც ჩადგმული იყო კერამიკული ჭურჭელი, შეიმჩნევა

³⁴ აღწერა ეფუძნება, როგორც ჩვენს უშუალო დაკვირვებებს, ასევე ღართისკარის გათხრელ არქეოლოგის გ. ნარიმანიშვილის მონაცემებს, რისთვისაც მას მადლობას მოვახსენებთ. უფრო დეტალურად ღართისკარის შესახებ იხილეთ ჩვენი თანაავტორობით გამოცემულ სტატიაში: გ. ნარიმანიშვილი, კ. ხიმშიაშვილი, იბერიული ცეცხლის ტაძრების ერთი ჯგუფი, ლიტერატურა და ხელოვნება, № 1, 1993, გვ.

ცეცხლის ხანგრძლივი მოქმედების კვალი, აქვე აღმოჩნდა წმინდა ნაცრის საკმაოდ სქელი ფენა. საკურთხევლის კიდეზე კი იდო ირმის რქა (ირმის რქებია ნაპოვნი როგორც ნასტაკისში, ასევე დედოფლის მონდორზეც).

ჩრდილოეთის კორიდორისმაგვარი სათავსის ჩრდილო-დასავლეთ კუთხეში იდგა ორი ქვევრი.

უნდა აღვნიშნოთ ღართისკარის ტაძრის ერთი ძალზე საინტერესო თავისებურება. საქმე ისაა, რომ ქვედა სამშენებლო ჰორიზონტის გვერდითი კორიდორისმაგვარი სათავსების იატაკთა დონეები და ცეცხლის იატაკი ერთ დონეზეა, ხოლო ზედა სამშენებლო ჰორიზონტის ნაგებობაში გვერდითი სათავსების იატაკის დონე ცეცხლის იატაკთან შედარებით სპეციალურად ამაღლებულია დაახლოებით 30 სმ-ით.

კიდევ ერთი დაკვირვება – ადგილი, სადაც შესაძლოა ტაძრის წინ ეზო იყო გამართული, ე. ი. ძეგლის აღმოსავლეთი ნაწილი, ძლიერ დაზიანებულია, მაგრამ თუ ეზო მაინც არსებობდა, მაშინ მიკრორელიეფის გამო შესასვლელი ან შესასვლელები შეიძლება ყოფილიყო გამართული მხოლოდ გვერდით – ეზოს ჩრდილოეთ ან სამხრეთ კედლებში.

და ბოლოს, რამდენიმე სიტყვა გადახურვის შესახებ. გამომდინარე ხის სვეტების შემორჩენილი ბალიშების (ამისთვის გამოყენებულია ბრტყელი ქვიშაქვები) განლაგებიდან და იატაკზე აღბეჭდილი ჩამოქცეული გადახურვის კოჭების კვალიდან, შეიძლება ვივარაუდოთ, რომ გადახურვა ეყრდნობოდა არა ალიზის კედლებს, არამედ ხის სვეტებს კედლების გასწვრივ და აგრეთვე ოთხ თავისუფლად მდგარ სვეტს, რომლებიც ცეცხლის ცენტრში იყვნენ აღმართულნი. ბალიშები თავისუფლად (ცენტრში) მდგარი სვეტებისაგან შემორჩა სამ ადგილას: ცენტრალური საკურთხევლის სამხრეთ-დასავლეთ, სამხრეთ-აღმოსავლეთ და ჩრდილო-დასავლეთ კუთხეებში.

ჩამოქცეული გადახურვის კოჭების ურთიერთგანლაგებიდან და ოთხი თავისუფლად მდგომი სვეტის არსებობიდან გამომდინარე, შეიძლება დავასკვნათ, რომ ტაძრის ცელას ბანური გადახურვა ჰქონდა, ხოლო ცენტრალური საკურთხევლის თავზე გამართული იყო მარტივი გვირგვინი ცენტრში ერდოთი.

ღართისკარის ტაძრის ქვედა სამშენებლო ჰორიზონტი მოპოვებული არქეოლოგიური მასალის საფუძველზე შესაძლოა დათარიღდეს ძვ. წ. III ს-ის მიწურულით და ძვ. წ. II ს-ის დასაწყისით. ზედა სამშენებლო ჰორიზონტის არქეოლოგიური მასალა ქვედა ჰორიზონტის იდენტურია. ამდენად, მათ შორის დიდი ქრონოლოგიური სხვაობა არ უნდა იყოს. შესაბამისად, იგი შეიძლება დათარიღდეს ძვ. წ. II ს-ით.

სამადლოს მიწები³⁵

სამადლოს მიწების ტაძარმა, რომელიც მდებარეობს მცხეთიდან დასავლეთით 15 კმ-ზე, ჩვენამდე ძლიერ დაზიანებულ მდგომარეობაში მოაღწია.

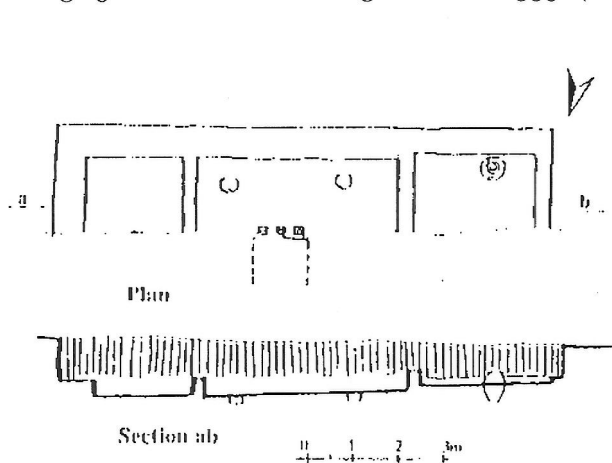
ტაძრისაგან შემორჩა მხოლოდ ვიწრო ზოლი უკანა (სამხრეთის) ნაწილისა, ე. ი. ტაძარი ორიენტირებული იყო ჩრდილოეთისკენ. მიუხედავად ამისა, ამ ნაგებობის ტაძრად მიჩნევა არ უნდა იწვევდეს ეჭვს, რადგანაც მასში აღმოჩნილია განსაკუთრებული ფორმის ოთხკუთხაბაკოიანი საკულტო ჭურჭლები (ამ ჭურჭლების შესახებ უფრო დაწვრილებით ვისაუბრებთ ქვემოთ).

სამადლოს მიწების ტაძრისაგან შემორჩა სამი სათავსოს ნაშთი: ცელა, რომლის სიგანეა 4,75 მ და უფრო ვიწრო გვრდითი სათავსები (აღმოსავლეთისა და დასავლეთის), ერთის სიგანეა 2,25 მ და მეორისა -2,75 მ.

ცელის სამხრეთ-აღმოსავლეთ და სამხრეთ-დასავლეთ კუთხეებში შემორჩა ორმოები გადახურვის დასაყრდნობი სვეტებისათვის. დასავლეთ ვიწრო სათავსოში აღმოჩენილია ქვევრი.

ტაძრის შემორჩენილი ნაწილი ჩათხრილია ფერდობში. კედლები ამოყვანილია ალიზის წყობით.

სამადლოს მიწებზე გათხრილ ტაძარში აღმოჩენილი ოთხკუთხაბაკოიანი ჭურჭლის ანალოგიური ჭურჭელი ქართლის არქეოლოგიურ ძეგლებზე მცირე რაოდენობითაა გამოვლენილი. ასეთი ჭურჭელი პირველად დაახლოებით ოცდაათი წლის წინ აღმოჩნდა უფლისციხეში. შემდგომში ისინი გამოვლინდა სამადლოში და ნასტაკისში. ამ ტიპის ყველა ჭურჭელი დამზადებულია



ნახ. 5 სამადლოს მიწები

მსხვილმარცვლიანი თიხისაგან, სქელკედლიანია, გამომწვარია მუქად (შავად, მუქწაბლისფრად, მონაცრისფროდ), ზედაპირი გაპრიანებულია. მათი დანიშნულება უკანასკნელ ხანებამდე გაურკვეველი იყო. ამ ჭურჭლის ფუნქციის გარკვევა შესძლებელი გახდა კავთისხევის ციხიაგორაზე გამოვლენილი სატაძრო კომპლექსის შესწავლის შედეგად. კერძოდ, სატაძრო

კომპლექსში შემავალი მარნის გათხრისას აღმოჩნდა თიხისაგან ნაგები საკურთხეველი, რომელშიც სამი ასეთი ჭურჭელი იყო ჩაშენებული. ამ ფაქტმა უდავო გახადა ასეთი ჭურჭლის საკულტო დანიშნულება.

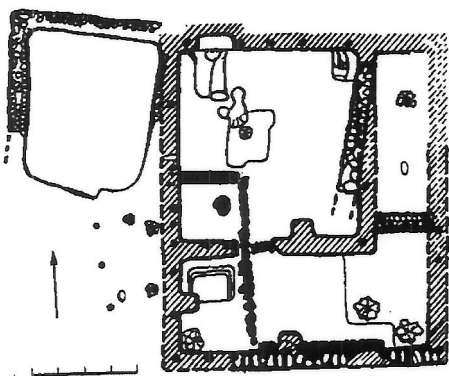
³⁵ სამადლოს მიწების შესახებ იხილეთ: გ. ნარიმანიშვილი, კ. ხიმშიაშვილი, იბერიული ცეცხლის ტაძრების ერთი ჯგუფი, ლიტერატურა და ხელოვნება, № 1, 1993

როგორც აღვნიშნეთ, სამადლოს მიწებზე გათხრილ ტაძარში აღმოჩენილ საკურთხეველზეც სამი ასეთი ჭურჭელი იყო მიდგმული. როგორც ჩანს, ეს ჭურჭლები ისეთ რიტუალში გამოიყენებოდა, რომელშიც ცეცხლის მონაწილეობა აუცილებელი იყო. ცეცხლის გამოყენებაზე მიუთითებს ის ფაქტი, რომ ყველა შემთხვევაში ჭურჭელს ცეცხლის ზემოქმედების კვალი ამჩნევია. თუ ციხიაგორაზე სარიტუალო ჭურჭლები უშუალოდ საკურთხეველში იყო ჩაშენებული, სამადლოს მიწებზე ისინი თავისუფლად ეწყო. გ. ნარიმანიშვილი მიუთითებს, რომ თუ პირველ შემთხვევაში ჭურჭლები სტაციონარულ მდგომარეობაშია და ამდენად, რიტუალი იქვე სრულდებოდა, მეორე შემთხვევაში, (სამადლოში) სარიტუალო ჭურჭლის გადაადგილებაც შეიძლებოდა და ამდენად რიტუალის სხვა განსაზღვრულ ადგილზე ჩატარებაც. ამასთან ის ფაქტი, რომ ციხიაგორაზე და სამადლოს მიწებზე სამ-სამი ასეთი ჭურჭელი აღმოჩნდა შესაძლოა გარკვეულ კანონზომიერებაზე მიუთითებდეს. შესაძლოა, სამი ჭურჭელი ერთ კომპლექტს წარმოადგენს.

ზემოთჩამოთვლილ ძეგლებზე აღმოჩენილი ოთხკუთხაბაკოიანი ჭურჭლები ძირითადად ძვ. წ. III-II სს. თარიღდება, რაც იმის მაუწყებელი უნდა იყოს, რომ რიტუალი, რომელიც ამ ჭურჭლებთანაა დაკავშირებული, სწორედ ამ ხანაში ჩანს გავრცელებული ქართლში. შესაბამისად ტაძარიც ამ დროით უნდა დათარიღდეს, რასაც მხარს უჭერს დანარჩენი არქეოლოგიური მასალაც.

ნასტაკისი³⁶

ნასტაკისში გამოვლენილი ე. წ. სამლოცველო ეკუთვნის VI ფენას. ძეგლის სტრატეგრაფია და გამოვლენილი არქეოლოგიური მასალა იმაზე მიუთითებს, რომ სამლოცველო აიგო ძვ. წ. III-II სს. და შემდგომ ძვ. წ. II საუკუნეშივე განადგურდა.³⁷



ნახ. 6 ნასტაკისის სამლოცველო, ა. ბოხოჩაძის მიხედვით

იგი რამდენიმე სათავისგან შედგება. ცენტრალური სათავისი კვადრატულია, ზომით 7X7 მ-ზე. მას შესასვლელი სამხრეთის მხრიდან აქვს, ანუ სამხრეთითაა ორიენტირებული. ამ სათავსში აღმოჩნდა ორი საკურთხეველი. ერთი თავისუფლად მდგარი, ზომით 2X1,5 მ-ზე, სათავისის ცენტრში, კარის წინ, ხოლო მეორე სათავისის ჩრდილო-დასავლეთ კუთხესთან ყოფილა გამართული. სათავისის ჩრდილო-აღმოსავლეთ კუთხეში შემორჩა ორგანყოფილებიანი ღუმელი (1,1X0,9X0,55 მ).

ცენტრალურ სათავსს (ცელას)

³⁶ ა. ბოხოჩაძე, ნასტაკისი (ნასტაკისი), საქართველოს ისტორიისა და კულტურის ძეგლთა აღწერილობა, ტ. 5, თბილისი, 1990, გვ. 313-315

³⁷ Г. К. Нариманишвили, Керамика Картли V-I вв. до нашей эры, Тб., 1991, с. 63-64

სამხრეთიდან მიდგმული ჰქონდა გრძელი სათავსი (12,5X3,8 მ). მასში აღმოჩნდა რამდენიმე ქვევრი და დიდი ჭურჭელი, ირმის რქები და მრგვალი, გულამოდებული სამფეხა ქვა (შეადრ. დედოფლის მინდორში აღმოჩენილ სამფეხა ქვისა და ირმის რქებს). ცენტრალურ სათავსს ორი მხრიდან აკრავს შედარებით ვიწრო კორიდორისმაგვარი სათავსები. დასავლეთიდან ორი, ხოლო აღმოსავლეთიდან ერთი.

სამლოცველოს სამი მხარე გრუნტშია ჩაჭრილი. მიწისზედა ნაწილები კი ჯარგვალის კონსტრუქციისაა. კედლები ამოყვანილი ყოფილა ხის მორებით (დიამ. 0,2-0,25 მ), რომლებზეც ლასტი იყო შემოწნული. კედლები ორივე მხრიდან თიხით იყო შელესილი. სამლოცველოს თიხატკეპნილი იატაკი ჰქონდა. გადახურვა კი, როგორც ჩანს, ბანური უნდა ყოფილიყო.

თვალშისაცემია ამ ნაგებობის სიახლოვე ზემოთაღწერილ ტაძრებთან. პირველ რიგში ეს ეხება ღართისკარის სამლოცველოს. ორივე შემთხვევაში კვადრატული ცელის ცენტრში საკურთხეველია, ცელის ორივე მხარეს კი შედარებით ვიწრო სათავსებია. როგორც დანარჩენ შემთხვევებში, ნასტაკისის სამლოცველოშიც სამეურნეო დინიშნულების არტეფაქტებია აღმოჩენილი. არის განსხვავებაც, კერძოდ, ნასტაკისში ცელის წინ, სამხრეთით კიდევ ერთი სათავსია. გაურკვეველია იყო თუ არა გამართული ეზო სამლოცველოს წინ. სამწუხაროდ ჩვენთვის გაურკვეველი დარჩა თუ რა აღმოჩნდა საკურთხეველზე – მხოლოდ ნაცარი, თუ სხვა რამ (მაგალითად დამწვარი ძვლები), ამას კი დიდი მნიშვნელობა აქვს ძეგლის ატრიბუციისთვის.

უფლისციხის ორსვეტიანი დარბაზი

უფლისციხის ორსვეტიანი დარბაზი უკვე დიდი ხანია მეცნიერთა ყურადღების სფეროშია მოხვედრილი,³⁸ თუმცა არც მის დანიშნულებაზე და არც გამოკვეთის თარიღზე არაა მიღწეული ერთიანი შეხედულება. შემოთავაზებული თარიღები მერყეობს ძვ. წ. V-IV საუკუნეებიდან³⁹ ვიდრე ახ. წ. VII-IX საუკუნეებამდე,⁴⁰ თუმცა მეცნიერების უმეტესობა ელინისტურ⁴¹ ან გვიანანტიკურ ხანას⁴²

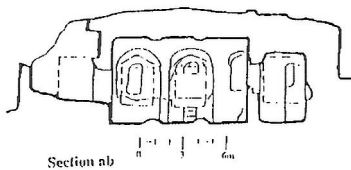
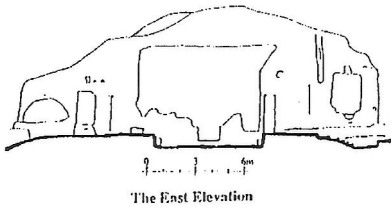
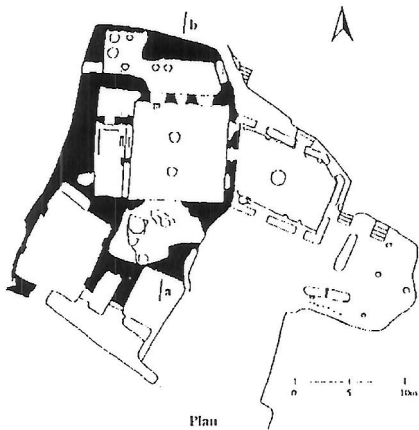
³⁸ ორსვეტიან დარბაზს ჯერ კიდევ უფლისციხის პირველმა მკვლევარმა, დიუბუა დე მონპერემ მიაქცია ყურადღება, რომლის აზრითაც იგი წარმოადგენდა “მისაღებ დარბაზს”, რომელიც გამოკვეთული უნდა ყოფილიყო პართულ ხანაში. იხ. Dubois de Montpéroux Fr. Voyage autour de Caucase chez les Tsherkesses et les Abkhases en Colchide, en Géorgie, en Arménie et en Crimée, t.3, P. 1839, p. 199-203, 208

³⁹ ადრეანტიკურ ხანას უჭერენ მხარს კ. მელითაური, გ. ლეჟავა, დ. ხახუტაიშვილი. იხ.: К. Мелитаури, Крепости дофеодальной и раннефеодальной Грузии, Тбилиси, 1969, с.28. გ. ლეჟავა, ანტიკური ხანის საქართველოს არქიტექტურული ძეგლები, თბილისი, მეცნიერება, 1978, გვ.8. დ. ხახუტაიშვილი, კლდეში ნაკვეთი ქალაქი, თბ. 1965, გვ.29-31

⁴⁰ Г. Н. Чубинашвили, Уплис-Цихе, Заря Востока, 1936, 21.VI, №140

⁴¹ ელინისტური ხანით დათარიღებას მხარს უჭერენ თ. ქარუმიძე, ი. გაგოშიძე, თ. სანიკიძე. იხ. Т. Карумидзе, Уплисцихе: скальная архитектура цитадели и последующие строительные периоды, Тбилиси, 1977, с.5. Ю. М. Гагошидзе, Дохристианские храмы Грузии, Тбилиси, 1983, с.5. თ. სანიკიძე, უფლისციხე, თბილისი, 1987, გვ. 33-34

ანიჭებს უპირტესობას. რაც შეეხება ამ კომპლექსის ფუნქციის განსაზღვრას, აქაც სხვადასხვა პიპოთეზებია გამოთმული. იგი ინტერპრეტირებულია როგორც



ნახ. 7 უფლისციხე, ორსვეტიანი დარბაზი

სასახლე ანდა სამეფო დარბაზი,⁴³ სხვა მოსაზრებით შემოთავაზებულია მისი ტაძრად მიჩნევა.⁴⁴ ამ ბოლო ხანს კი გ. ყიფიანმა სრულიად განსხვავებული და ორიგინალური პიპოთეზა შესთავაზა საზოგადოებას – მისი აზრით, ორსვეტიანი დარბაზი რომაული ხანის (და ტიპის) ბიბლიოთეკას წარმოადგენდა.⁴⁵

უფლისციხის ორსვეტიანი დარბაზი მთლიანად კლდეშია ნაკვეთი ისევე, როგორც ნაქალაქარის დანარჩენი კომპლექსების უმრავლესობა. იგი მკაცრად აღმოსავლეთითაა ორიენტირებული.

ორსვეტიანი დარბაზი შედგება კვადრატული ცელისაგან (9,1X9,15 მ), ორი ვიწრო გვერდითი სათავსოსაგან და ეზოსგან, რომელიც ცელის წინაა (აღმოსავლეთით).

ეზოს აქვს კლდის მასივში ნაკვეთი ცოკოლი, რომელშიც გადარჩა ასევე კლდეში ნაკვეთი ოთხი წყვილი პილასტრის ძირი. ეზოში შესასვლელი გაჭრილია გვერდით, ჩრდილოეთის კედელში. ეზოს ცენტრში, კლდის იატაკში 11 სმ სიღრმის იდეალური

მოხაზულობის წრეა ამოკვეთილი (დიამეტრი 1,42 მ). მცირე სიღრმე ამ

⁴² როგორც კონტექსტიდან ჩანს, გვიანანტიკური ხანით დათარიღებას მხარს უჭერენ შ. ამირანაშვილი, ი. ციციშვილი, ვ. ბერიძე. იხ.: ამირანაშვილი შ. ქართული ხელოვნების ისტორია, თბილისი, 1961, გვ.92, ი. ციციშვილი ქართული არქიტექტურის ისტორია, თბილისი, 1955, გვ.27, В. В. Беридзе Архитектура Грузии, Всеобщая История Архитектуры, т.1, М., 1970, с.290

⁴³ ასეთ მოსაზრებას მხარს უჭერენ გ. ჩუბინაშვილი, კ. მელითაური, დ. ხახუტაიშვილი. იხ. ზემოთმითითებული ლიტერატურა

⁴⁴ პირველად ორსვეტიან დარბაზში ტაძარი დაინახა თ. ქარუმიძემ (თუმცა მას შესაბამისი არგუმენტაცია არ მოუყვანია), იხ. Т. Карумидзе, Уплисцихе: скальная архитектура цитадели и последующие строительные периоды, Тбилиси, 1977, с.5. ეს მოსაზრება გაიზიარა ი. გაგოშიძემ, რომელმაც ყურადღება გაამახვილა კომპლექსში კვადრატული დარბაზის არსებობაზე, რომელიც ფლანკირებული იყო კორიდორისმაგვარი სათავსებით, ხოლო ეზოში მდებარე წრიულ ღრმულში დაინახა საკურთხევლის ადგილი და მიუთითა, რომ ასეთი სტრუქტურის კომპლექსი შეიძლებოდა დაკავშირებოდა ძველადღმოსავლურ (აქემენიდურ) ტაძრებს. იხ.: Ю. М. Гагошидзе Дохристианские храмы Грузии, Тбилиси, 1983, с.5. ტაძრად მიიჩნია ორსვეტიანი დარბაზი თ. სანიკიძემაც. იხ. მისი უფლისციხე, თბილისი, 1987, გვ. 33-34

⁴⁵ გ. ყიფიანი, უფლისციხის “ორსვეტიანი დარბაზის” ხუროთმოძღვრული კომპლექსი, თბ. 1990

წრისა არ იძლევა საშუალებას ავსნათ მისი არსებობა უტილიტარული დანიშნულებით, ხოლო მისი ადგილმდებარეობა – ეზოს ცენტრში, გვიბიძგებს დაგუშვათ, რომ ამ ჩაღრმავებას რიტუალური მნიშვნელობა აქვს.

ცელის აღმოსავლეთი ფასადი დანგრეულია, მაგრამ შემორჩენილი ფრაგმენტების ანალიზის საფუძველზე შეიძლება დავასკვნათ, რომ ეზოდან ცელაში შესასვლელის ორივე მხარეს კლდეში ნაკვეთ საფასადო კედელში გაჭრილი იყო ორი სარკმელი. ჩვენ გვგონია, რომ სარკმლები გამოკვეთილია მოგვიანო ეპოქაში და არ ეკუთვნის თავდაპირველ მშენებლობას.

ცელის ინტერიერს ოდესღაც ამშვენებდა კლდეში ნაკვეთი ორი რვაწახნაგა სვეტი, რომელთაგანაც შემორჩა მხოლოდ მცირე ფრაგმენტები იატაკზე და კაპიტელების აბაკუსებისა კვადრატული ანაბეჭდები ჭერზე.

ჭერი ისევე, როგორც უფლისციხის მრავალ კლდეში ნაკვეთ კომპლექსში, შემკულია კოჭური გადახურვის იმიტაციით. ერთი ძირითადი მძლავრი “მზიდი კოჭი გადებულია” სამხრეთიდან ჩრდილოეთის კედელზე და ყოფს ჭერს დაახლოებით ერთნაირი ზომის ნაწილებად. “ძირითადი კოჭის” გარდობადმო გამოკვეთილია ნაკლები განიკვეთის “კოჭები”.

“კოჭების” კიდებიცა და “სარტყელიც”, რომელიც შემოუყვება ჭერის პერიმეტრს, საფეხურებადაა პროფილირებული. დაახლოებით ჭერის დასავლეთი ნაწილის ცენტრში, უფრო ახლოს დასავლეთის კედელთან, გადახურვის კლდის მასივში გაჭრილია წრიული განიკვეთის ერდო. ერდო ისეა გამოკვეთილი, რომ ჭერის შემამკობელ კლდეში ნაკვეთ შედარებით მცირე განიკვეთის ორ კოჭს შუაზე ყოფს. ეს გარემოება ხაზს უსხვამს კლდეში ნაკვეთი კოჭების დეკორატიულობას, ვინაიდან რეალურად ამგვარად კოჭების გაღება ერდოს გამო შეუძლებელია.

ცელის დასავლეთ კედელში გამოკვეთილია ორი ნიში. ნიშები გვირგვინდება კლდის სიღრმეში შეწეული ტიმპანიანი თაღებით. თაღები ნახევარწრიულია და “ეყრდნობიან” კლდის მასივში გამოკვეთილ კაპიტელებს, კაპიტელები წარმოადგენენ თაროებს, რომლებიც აბაკუსებით გვირგვინდება.

ახლა საკმაოდ გართულებულია, გვიანდელი გადაკეთებების გამო, ზუსტად წარმოვიდგინოთ თუ რას წარმოადგენდა სათავსი ნიშების უკან. მიუხედავად ამისა, შემორჩენილი ნაშთების მიხედვით, გვგონია, რომ ცენტრალური ნიშის უკან გამოკვეთილი იყო მცირე მართკუთხა სათავსი (ფაქტიურად ღრმა ნიში), რომლის დონეზედაც ადიოდნენ სამსაფეხურიანი კიბით.

ორსვეტიანი დარბაზის ორივე გვერდითი სათავსი შუა საუკუნეებში ძლიერაა გადაკეთებული. ჩრდილოეთ სათავსოში გაუმართავთ მარანი, თუმცა არაა გამორიცხული, რომ მარანი არსებობდა ანტიკურ ეპოქაშიც. ამ სათავსოდან ცელაში გაჭრილია სამი სარკმელი, ხოლო სამხრეთის სათავსოდან – ორი.

სამხრეთის გვერდითა სათავსის იატაკის დონეც ცელის იატაკთან შედარებით 1,25 მ-ით მაღალია. გვაქვს საფუძველი ვივარაუდოთ, რომ ჩრდილოეთის სათავსის იატაკიც ანტიკურ ეპოქაში სამხრეთის სათავსის დონეზე იყო გამართული.

როგორც ზემოთაც აღინიშნა, ორსვეტიანი დარბაზის დათარიღების შესახებ სპეციალისტებს შორის არაა ერთიანი აზრი. სამწუხაროდ ამ კომპლექს არ ახლდა მისი გამოკვეთის თანადროული რაიმე არქეოლოგიური მასალა, კიდევ მეტი, არ შემორჩა სტრატოგრაფიული სურათი. ამიტომ დათარიღება, როგორც წესი, სტილისტურ ანალიზსა და კლდის კვეთის თავისებურებებს ეყრდნობა.

დედოფლის მინდორი⁴⁶

დედოფლის მინდორი ერთ-ერთი ყველაზე მნიშვნელოვანი სატაძრო კომპლექსთაგანია იმ არქეოლოგიურ ძეგლებს შორის, რომლებიც ამ ბოლო რამდენიმე ათწლეულში გაითხარა. იგი გამორჩეულია, როგორც თავისი ხუროთმოძღვრული გეგმარებითი ღირსებებით, აგრეთვე ზომითაც. იგი მდებარეობს შუაგულ ქართლში, ქარელის რაიონში, მტკვრის მარცხენა სანაპიროზე, სოფლებ საღოლაშენსა და არადეთთან.

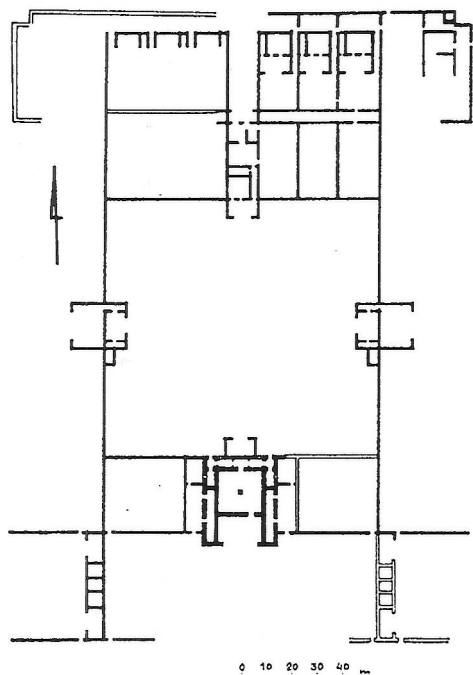
დედოფლის მინდორის კომპლექსის საკულტო დანიშნულება თითქოს, ერთი შეხედვით, არ უნდა იწვევდეს აზრთა სხვადასხვაობას, მაგრამ მიუხედავად ამისა, სამეცნიერო ლიტერატურაში გამოთქმულია მოსაზრება, რომ კომპლექსის ინტერპრეტაცია შესაძლოა სხვაგვარიც იყოს, არა რელიგიური დანიშნულებისა. თუმცა არგუმენტაცია მოყვანილი არაა, როგორც რელიგიური ფუნქციის საწინააღმდეგოდ, ასევე არაა განმარტებული რა იგულისმება “სხვაგვარ გააზრებაში”, რა შეიძლება იყოს ეს კომპლექსი და რა არგუმენტები არსებობს ამისთვის.⁴⁷

ძეგლი გაშლილია საკმაოდ ვრცელ ველზე, რომელიც ე. წ. ცეცხლის სერიდან ნელ-ნელა ეშვება მტკვრისაკენ (ჩრდილოეთიდან სამხრეთისაკენ). ეს ველი ყურადღებას იპყრობდა ადგილობრივ მცხოვრებთა შორის შემორჩენილი გარკვეული წეს-ჩვეულებებით. ერთ-ერთ ადგილზე კი ველზე აღმართული იყო სარკის წმინდა გიორგის სტელა. სტელის გარშემო საკმაოდ დიდი ფართობი არ იხვნებოდა. მხოლოდ კოლექტივიზაციის შემდეგ დაიწყეს ამ ადგილის ხვნა, თუმცა მიუხედავად ზეწოლისა, უშუალოდ სტელის მიმდებარე მიწის ნაკვეთი მაინც დაუშუშავებელი დარჩა. არქეოლოგთა გასაოცრად გათხრების დაწყების შემდეგ აღმოჩნდა, რომ წმინდა გიორგის სტელა აღმართული იყო უშუალოდ დედოფლის მინდორის ცენტრალური ტაძრის

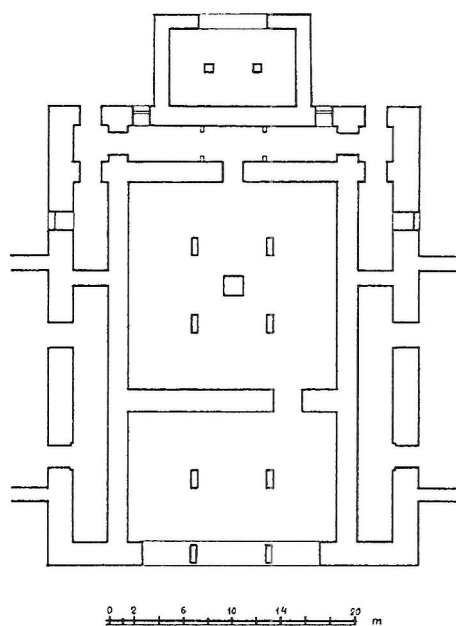
⁴⁶ ძეგლის აღწერა დაფუძნებულია შემდეგ სტატიებზე - J. M. Gagoshidze, 'The Temples at Dedoplis Mindori', *East and West*, 1992, vol. 42, pt. 1, pp. 27-48; ი. გაგოშიძე, დედოფლის მინდორი, საქართველოს ისტორიისა და კულტურის ძეგლთა აღწერილობა, ტომი 5, თბილისი, 1990, გვ. 363-366; Ю. М. Гагошидзе, Из истории грузино-иранских взаимоотношений (Храм II-I вв. до н. э. Дедоплис Миндори), в - Кавказ и Средняя Азия в древности и средневековье: История и культура, Москва, 1981, ст. 102-115; მისივე წარმართული სატაძრო კომპლექსის გათხრები დედოფლის მინდორზე, საქართველოს სახელმწიფო მუზეუმის არქეოლოგიური ექსპედიციები, ტ.5, თბილისი, 1977; მისივე - წარმართული ტაძარი დედოფლის მინდორზე (ქარელის რაიონი), “ძეგლის მეგობარი”, 1974, №35

⁴⁷ ნ. აფხაზავა, ქვემო ალფევი ადრეულ შუა საუკუნეებში (ანგარიში, კატალოგები, გამოკვლევა), თბილისი, 1988, გვ. 85

საკურთხევლზე. ეს გარემოება, სხვა დანარჩენ შემორჩენილ წეს-ჩვეულებებთან ერთად, თვალნათლივ მიუთითებს თუ რაოდენ ძლიერია ამ რეგიონის (და საზოგადოდ საქართველოს) მოსახლეობაში დროის



ნახ. 8 დედოფლის მინდორი, ტემნოსი, ი. გაგოშიძის მიხედვით



ნახ. 9 დედოფლის მინდორი, მთავარი ტაძარი, ი. გაგოშიძის მიხედვით

უწყვეტობის შეგრძნება, ისტორიული (კოლექტიური) მეხსიერება, რა თქმა უნდა, უმეტესწილად ამ მეხსიერების განცდა სრულიად გაუაზრებელია ხოლმე და მითოსურ სფეროში გადადის.

1972-1977 წლებში ჩატარებული გათხრების შედეგად გამოვლინდა გრანდიოზული ტემნოსის ნაშთები (180X225 მ), რომელიც დამხრობილია ჩრდილოეთ-სამხრეთ ღერძზე. თავად ტემნოსის გარშემო კიდევ უფრო დიდ ფართობს სათავდაცვო(?) კედელი შეუქმნა, რომელიც ჯერ-ჯერობით არაა შესწავლილი. ტემნოსსავე შორიახლოს, მისგან აღმოსავლეთით, ლოკალიზებულია საკმაოდ დიდი დასახლება (დაახლოებით 10 ჰა), იქვეა მოზრდილი ნაგებობის ნაშთები (30X40 მ), რომელიც, როგორც ამაზე კრამიტყრილი მიუთითებს, გადახურული ყოფილა კრამიტით. ტემნოსიდან ჩრდილო-დასავლეთით აღმოჩნდა ხელოსანთა დასახლება. უფრო ნათლად რომ ვთქვათ, იმ ხელოსანთა დასახლება, რომლებიც მონაწილეობას იღებდნენ ტემნოსის მშენებლობაში. საცხოვრისები ხელოსანთათვის უფრო დროებითი ხასიათისაა - ნახევრადმიწურებს წარმოადგენენ. იქვე აღმოჩნდა სამეწარმეო უბანი ანუ კერამიკული ქურები, სადაც კრამიტისა და სხვა კერამიკული ნაწარმის გამოწვა ხდებოდა; კერამიკული ნაწარმის დასამზადებელი თიხის კარიერი (მასში მრავლად აღმოჩნდა უკანვე ჩაყრილი წუნდებული პროდუქცია), ქვისმთლელთა სამუშაო ადგილი, სამჭედლო.

ტემნოსი შედგება მთავარი ტაძრისაგან, ორი ტაძარ-პროპილეუმისაგან, მცირე ტაძრისაგან და ექვსი პატარა ტაძრისაგან.

ტემენოსის გეგმარებას წითელ ხაზად გასდევს აბსოლუტური სიმეტრიულობა და დინამიურ მართკუთხედებზე აგებული პროპორციული კანონზომიერებანი, რაც ძალზე მარტივი მისაღწევია ტერიტორიის მოშანდაკებისა და დაკვლავის დროს სოლისა და კანაფის გამოყენებით. მთელი ტემენოსი გააზრებულია როგორც ერთი არქიტექტურული ორგანიზმი. იგი ერთდროულადაა დაგეგმარებული და შესაბამისად სამუშაოებისათვის მოშანდაკებული. ამაზე მიუთითებს ერთიანი წყლის გამყვანი (დრენაჟის) სისტემა.

ნაგებობები ტემენოსზე აგებულია ალიზით (0,5X0,5X0,12 და 0,5X0,25X0,12 მ) რიყის ქვის საფუძველზე. კედლები შელესილი ყოფილა ბზენარევი თიხის ხსნარით. იატაკები თიხატკეპნილია. ნაწილი ნაგებობებისა გადახურული ყოფილა კრამიტით (ნაპოვნია როგორც ღარიანი ასევე ბრტყელი და კეხის კერმიტები), ხოლო ნაწილი ბანურად.

მთავარი ტაძარი ტემენოსის სამხრეთ კიდეშია. ტაძრის ცენტრალურ ნაწილს წარმოადგენს კვადრატული დარბაზი (17,2X17,2 მ), რომლის ცენტრში აღმართულია კვადრატულივე (1,6X1,6X0,12 მ) თიხატკეპნილი საკურთხევლისთვის გამზადებული ბაქანი. სწორედ ამ ბაქნის თავზე აღმოჩნდა წმინდა გიორგის ზემოთნახსენები სტელა.

დარბაზის გადახურვა ეყრდნობოდა ოთხ შეწყვილებულ სვეტს. სვეტები აღმართული იყო ხის ოთხკუთხა ბაზისებზე, რომლებიც ჩასმული იყვნენ იატაკში ამოღებულ ფოსოებში. ეს სვეტებიც გეგმაში კვადრატს ქმნიდნენ. გადახურვა ბანური უნდა ყოფილიყო, დარბაზული ტიპისა, ორსაფეხურიანი გვირგვინით და ცენტრში ერდოთი. ამაზე იატაკზე დაცვენილი გადახურვის ხის კონსტრუქციის ნაშთები და ანაბეჭდები მიუთითებს. თუმცა დარბაზის გარშემო არსებული კორიდორისმაგვარი სათავსები კრამიტით ყოფილა გადახურული.

შესაძლოა, დარბაზს გარშემო, პერიმეტრზე, საჯდომები შემოუყვებოდა, რაზედაც კედელში ერთ სიმაღლეზე შემორჩენილი სკამების დასამაგრებელი ღრმულები უნდა მიუთითებდეს (ი. გაგოშიძის ინფორმაცია). ტაძრის ინტერიერი ალბათ შეღებილი იყო, ყოველ შემთხვევაში, გათხრებისას ნანგრევებში აღმოჩნდა წითლად, თეთრად და ლურჯად შეფერილი ბათქაშის ნაშთები.

ცენტრალურ დარბაზში მოხვედრა შეიძლებოდა სამხრეთით დამხრობილი ოთხსვეტიანი პორტიკიდან ანდა ჩრდილოეთით მდებარე კორიდორისმაგვარი სათავსიდან. ამასთან ხაზგასმით აღსანიშნავია, რომ პორტიკიდან დარბაზში შესასვლელი დაძრულია სიმეტრიის ღერძიდან და აღმოსავლეთიაა გადაწეული. როგორც ი. გაგოშიძე სრულიად სამართლიანად მიუთითებს, ეს გაკეთებული უნდა იყოს იმისთვის, რომ ეზოდან არ ყოფილიყო შესაძლებელი დარბაზის ცენტრში აღმართული საკურთხევლისთვის თვალის შევლება. კორიდორისმაგვარი სათავსიდან კი კარი ზუსტად ცენტრშია გაჭრილი.

სამხრეთის პორტიკის (17,2X11 მ) ხის სვეტები ისეთევეა, როგორც ცენტრალური დარბაზისა - შეწყვილებული და შემოლესილი. სამხრეთიდან პორტიკი ფართოდაა გაღებული, თუმცა როგორც აღვნიშნეთ, გარედან ცენტრალური დარბაზის ცენტრში აღმართული საკურთხეველი არ ჩანდა, ვინაიდან კარი გადაწეულია სიმეტრიის ღერძიდან.

ცენტრალურ დარბაზს დასავლეთიდან, სამხრეთიდან და ჩრდილოეთიდან კორიდორისმაგვარი სათავსები (დერეფნები) აკრავს. როგორც ი. გაგოშიძე წერს: “დერეფნები (სულ 9 სათავსი) ტიხრებით გაყოფილია სამ ერთმანეთისგან იზოლირებულ ნაწილად”.⁴⁸ გვგონია, რომ აღმოსავლეთისა და დასავლეთის სამხრეთის მხარის დერეფნები რომელთაც ორ-ორი კარი აქვთ და გამოქვეყნებულ სტატიებში ერთიან სათავსებად არიან აღნიშნულნი, სინამდვილეში, თავის დროზე, ტიხრებით იზოლირებული ორ-ორი სათავსისაგან შედგებოდნენ. ამ ვარაუდის გამოთქმის საფუძველს იძლევა რამდენიმე გარემოება. პირველ რიგში ორი კარის არსებობა, რაც დერეფანს არ უნდა ჭირდებოდეს და მეორე, უფრო მთავარი, გამომდინარე იქიდან, რომ, როგორც ეს იგორ პიჩიკიანმა დამაჯერებლად აჩვენა, ცეცხლის ტაძრებისათვის აუცილებელია ე. წ. “ათეშგების” (სათავსები, სადაც უქრობი, წმინდა ცეცხლია შენახული) არსებობა. იგორ პიჩიკიანმა ტახტი-ი სანგინის ოქსუსის ტაძრის გათხრისას მოახერხა “ათეშგების” ლოკალიზება. მან მთელ რიგ ნაშრომებში, რომლებიც მიუძღვნა ამ ტაძრის არქიტექტურას, წარმოაჩინა, რომ ეს სათავსები სხვა ცეცხლის ტაძრებსაც გააჩნიათ.⁴⁹ აღმოჩნდა რომ “ათეშგები” ტაძრის საფასადო მხრიდანაა ხოლმე, რამდენადმე წინ წამოწეული.

დედოფლის მინდვრის მთავარი ტაძრის შემთხვევაშიაც იგივე ვითარებასთან გვაქვს საქმე. სამხრეთის პორტიკის დასავლეთიდან და აღმოსავლეთიდან მაფლანკირებელი სათავსები სხვა არაფერია თუ არა “ათეშგები”. ზემოთმოყვანილი მოსაზრებანი გავუზიარე დედოფლის მინდვრის გამთხრელ არქეოლოგს იულონ გაგოშიძეს, რომელმაც გადასინჯა თავისი სავლელ დღიურები და დაადასტურა რომ მართლაც დერეფნები გატიხრულები უნდა ყოფილიყო. იქ მართლაც იყო ტიხრების ნარჩენები, ოღონდ ძალზედ ცუდად გადარჩენილი.

ჩრდილოეთის დერეფანს დასავლეთ და აღმოსავლეთ კიდეებში ორი კარი აქვს, რომლებიც მთავარ ტაძარს ცენტრალურ კვადრატულ ეზოსთან აკავშირებენ. ამ კარებებსა და ჩრდილოეთის მხრიდან მიდგომულ “პორტიკს” შორის, ასევე სიმეტრიულად ორი სარკმელია გაჭრილი. სარკმელებია აგრეთვე გაჭრილი აღმოსავლეთისა და დასავლეთის მხარეს ცენტრალური დარბაზის მომიჯნავე ჩრდილოეთ-დასავლეთ და ჩრდილო-აღმოსავლეთ სათავსებში (დერეფნებში).

მთავარ ტაძარს, როგორც ზემოთ აღვნიშნეთ, ჩრდილოეთიდან ადგას ორსვეტიანი პორტიკი. პორტიკი განიერი ღიობით უკავშირდებოდა ცენტრალურ ეზოს. თავად ტაძართან უშუალო კავშირი არ ჰქონდა. ეს გამორჩეული თავისებურებაა ამ ტაძრისა. იულონ გაგოშიძე ამ გეგმარებით თავისებურებას უკავშირებს ბერძნულ-ელინისტურ არქიტექტურას და გარკვეული პირობითობით მიუთითებს ბერძნული ტაძრების ოპისტოდომოსზე. პორტიკის ხის სვეტები გვირგვინდებოდა წვრილმარცვლოვანი მოყვითალო-თეთრი ქვიშაქვის

⁴⁸ ი. გაგოშიძე, დედოფლის მინდორი, საქართველოს ისტორიისა და კულტურის ძეგლთა აღწერილობა, ტომი 5, თბილისი, 1990, გვ. 363

⁴⁹ И. Р. Пичилян, Композиция храма Окса в контексте архитектурных сопоставлений, Международная ассоциация по изучению культур Центральной Азии: Информационный бюллетень, вып. 12, 1987; მისივე - Культура Бактрии: Ахеменидский и эллинистический периоды, Москва, 1991

კაპიტლებით, რომლებიც თამამად შეიძლება ჩაითვალოს ქვითხურობის გამორჩეულ ნიმუშებად.

აღმოსავლეთიდან და დასავლეთიდან ცენტრალურ კვადრატულ ეზოს პროპილეუმები აქვს. თუმცა გარკვეული თვალსაზრისით ცენტრალურ ეზოში გამოძვალა ოთხივე ნაგებობა პროპილეუმია, რადგან ეზოში მოხვედრა მხოლოდ მათზე გავლით შეიძლება. ეს ეხება ცენტრალურ ტაძარსაც, მცირე ტაძარსაც და პროპილეუმებსაც.⁵⁰ აღნიშნული თავისებურება ძალზე საყურადღებოა და შესაძლოა გარკვეულ აზრობრივ დატვირთვასაც ატარებდეს. აქვე ყურადღებას შევაჩერებთ იმაზე, რომ დაახლოებით ანალოგიური მდგომარეობაა ციხიანთაზეც, სადაც სატაძრო კომპლექსის შემოღობილ ფართობის აღმოსავლეთი ნაწილიდან (იქ სადაც ბეღლებია) დასავლეთ ნაწილში მოსახვედრად აუცილებელია ცენტრალური ტაძრის ეზოში გავლა. სხვანაირად მოხვედრა ერთი ნაწილიდან მეორეში შეუძლებელია.

პროპილეუმ-ტაძრები, როგორც მათ იულონ გაგოშიძე უწოდებს, ერთმანეთის იდენტურია. გეგმარება სარკისებურ სიმეტრიაზეა დაფუძნებული. ცენტრალური ეზოს გარეთ ოთხსვეტიანი ფართო ღიობიანი პორტიკებია. ორთავეში ხის სვეტებზე ქვის კაპიტლები იყო გამოყენებული. გარე პორტიკების ჩრდილო-აღმოსავლეთ და ჩრდილო-დასავლეთ კუთხეებში შესაბამისად იწყება წაგრძელებული ფორმის სათავსები, რომლებითაც შესაძლოა მოხვედეთ უკვე ცენტრალური ეზოს ტერიტორიაზე მდებარე ორსვეტიანი პორტიკებში, სადაც ასევე ვხვდებით ხის სვეტებს ქვის კაპიტლებით. ტემენოსზე აღმოჩენილი ყველა კაპიტელი ზარისებური ფორმისაა. კაპიტელები აბაკუსის შემამკობელი ორნამენტით განსხავდება გარე და შიდა პორტიკებში. გარე პორტიკების კაპიტელთა აბაკუსებზე “ამოკვეთილია ნახევარწრიული ღეროებით ერთმანეთთან დაკაშირებული ლოტოსის სამფურცლიანი პალმეტები და მათ შორის ჩასმულია ექვსფურცლიანი ვარდულები”.⁵¹ მაშინ როდესაც დანარჩენი კაპიტელების - პროპილეუმების შიდა პორტიკებში, მთავარი ტაძრის ჩრდილოეთის პორტიკში, მცირე ტაძარსა და ტემენოსის ჩრდილოეთის კიდეზე განლაგებულ ექვს ტაძარში, აბაკუსები “შემკულია ორმაგ წნულში მოქცეული ექვსფურცლიანი ვარდულების რიგით”.⁵² შიდა პორტიკის სამხრეთ ნაწილში წაგრძელებული, დერეფნისმაგვარი სათავსებია მოწყობილი, სადაც მოხვედრა მხოლოდ პროტიკიდან შეიძლება. პორტიკის გარეთ, ცენტრალურ ეზოს კედლებსა და პროპილეუმების სამხრეთ კედლების გარეთა მხრიდან გამართულია სათავსები, ოღონდ გაურკვეველია თუ სად იყო მათში შესასვლელები და საერთოდ მათი ფუნქცია. პროპილეუმები კრამიტით ყოფილა გადახურული.

მცირე ტაძარი განლაგებულია ცენტრალური ეზოს ჩრდილოეთის კედლის ცენტრში. იგი შედგება ორსვეტიანი (მთავარი ტაძრის ჩრდილოეთის პორტიკის ზომით იდენტური) პორტიკისაგან და თითქმის

⁵⁰ ამ გარემოებას პირველმა გ. ყიფიანმა მიაქცია ყურადღება. იხ. მისი კოლხეთისა და იბერიის წარმართული ტაძრები და ქართული ქრისტიანული ხუროთმოძღვრების წარმოშობის საკითხები, თბილისი, 2000, გვ. 40-41

⁵¹ ი. გაგოშიძე, დედოფლის მინდორი, საქართველოს ისტორიისა და კულტურის ძეგლთა აღწერილობა, ტომი 5, თბილისი, 1990, გვ. 364

⁵² იქვე გვ. 364

კვადრატული ცელისაგან (7,5X8 მ).⁵³ ცელა ორი კარით უკავშირდება მისგან სამხრეთით განლაგებულ პორტიკს. ცელის სამხრეთ-დასავლეთ კუთხეში იდგა თიხატკეპნილი ბაქანი (1,1X1,0X0,15 მ), როგორც ჩანს საკურთხეველისთვის. ცელის ცენტრში მდგარა ერთი ხის სვეტი ქვიშაქვის კაპიტელით. ცელას აღმოსავლეთის მხრიდან დერეფანი აკრავს, რომლითაც შესაძლებელია ტემენოსის ჩრდილოეთ ნაწილში მოხვედრა. ამავე დერეფნიდან ასევე შესაძლოა ცელის უკან, ჩრდილოეთით მდებარე მოგრძო დერეფნისმაგვარ სათავსში მოხვედრაც. მცირე ტაძარი კრამიტით ყოფილა გადახურული. ნაპოვნია როგორც ღარიანი ასევე ბრტყელი გვერდებაკეცილი კრამიტები, ასევე სპეციალური კეხის ღარიანი კრამიტები. მცირე ტაძრის ორივე მხარეს - დასავლეთით და აღმოსავლეთით სამ-სამი ეზოა განლაგებული, რომლებშიაც მოხვედრა შესაძლოა მათგან ჩრდილოეთით გამავალი "ქუჩის" მეშვეობით. ამავე "ქუჩით" შეიძლებოდა ტემენოსის ჩრდილოეთ კიდეგან მდებარე ექვს სიმეტრიულად განლაგებულ ტაძარში მოხვედრა.

ეს ექვსი სარკისებურად სიმეტრიული ტაძარი შედგენილი იყო ეზოებისგან (ისინი უკავშირდებიან როგორც მათგან სამხრეთით გამავალ "ქუჩას", ასევე ერთმანეთს), ორსვეტიანი პორტიკებისაგან, კვადრატული ცელებისაგან და ცელის გვერდზე არსებული წაგრძელებული სათავსისაგან. ეს სათავსები აღმოსავლეთით მდებარე სამ ტაძარში ცელიდან დასავლეთითაა, ხოლო დასავლეთით მდებარე ტაძრებში ცელიდან აღმოსავლეთით. პორტიკები სამხრეთითაა დამხრობილი. ცელებში კი, ისევე როგორც მცირე ტაძარში თითო სვეტია აღმართული.

ამ ტაძრების გათხრა, ისევე როგორც მცირე ტაძრის უკანა ტერიტორიისა და მთავარი ტაძრის აღმოსავლეთით მდებარე სათავსებისა, ცენტრალური ეზოს შუა ნაწილისა, ტემენოსის შემომსახლვრავი თავდაცვითი ნაგებობისა არაა ბოლომდე მიყვანილი ანდა საერთოდ არაა დაწყებული.

არქეოლოგიური მასალის ანალიზის საფუძველზე, რასაც რადიონახშირბადის მეთოდით დათარიღებაც უჭერს მხარს, ი. გაგოშიძე მივიდა იმ დასკვნამდე, რომ დედოფლის მინდვრის ტემენოსი აგებულია, როგორც ჩანს, ძვ. წ. II და I საუკუნეების მიჯნაზე, ან მასთან ახლო პერიოდში, ხოლო განადგურებულია, ისე, რომ აღდგენის მცდელობის კვალიც კი არ ჩანს ახ. წ. I საუკუნეში.⁵⁴

აღწერილი ტაძრების ანალიზი

აღწერილ ტაძრებში, ნათლად იკვეთება ტაძართა ჯგუფი, რომელსაც ერთნაირი გეგმარებითი ხასიათი აქვს. კერძოდ, ესენია ციხიაგორა, ღართისკარი, სამადლოს მიწები, ნასტაკისი, უფლისციხის ორსვეტიანი კომპლექსი. რაც შეეხება დედოფლის მინდვრის ტემენოსს, მიუხედავად იმისა, რომ ისიც ავლენს გარკვეულ სიხლოვეს ამ

⁵³ აღსანიშნავია, რომ დედოფლის მინდვრის მცირე ტაძრის ცელის ზომები იგივეა, რაც ციხიაგორის მთავარი ტაძრის ცელისა

⁵⁴ J. M. Gagoshidze, 'The Temples at Dedoplis Mindori', East and West, 1992, vol. 42, pt. 1, pp. 46

ჯგუფთან, იგი მაინც განსხვავებული ხაისათისაა. დედოფლის მინდორი დაშორებულია ამ ჯგუფს აგების თარიღითაც.

ჯგუფად გამოყოფილ ტაძრებს აერთიანებს შემდეგი ნიშნები: კვადრატული ცელა, ცელას ორი მხრიდან აკრავს კორიდორისმაგვარი (დერეფნისმაგვარი) სათავსები, შესასვლელი ცელაში გაჭრილია საფასადო კედლის შუაში, ტაძრის წინ მაღალი ღობით შემოსაზღვრული ეზოა, რომელშიც შესასვლელი გვერდით კედლებშია განთავსებული; ეზოს ცენტრში მოწყობილია საკურთხეველი (მაგალითად, როგორცაა ციხიაგორასა და შესაძლოა უფლისციხის ორსვეტიან დარბაზში).

ციხიაგორასა და უფლისციხის ორსვეტიან დარბაზში, ე. ი. ტაძრებში, სადაც კედლები საკმაო სიმაღლეზე გადარჩა, კორიდორისმაგვარი გვერდითა სათავსებიდან ცელაში სარკმელებია გაჭრილი.

საფასადო მხრიდან მარჯვენა გვერდით სათავსში ოთხ შემთხვევაში აღმოჩნდა ქვევრების ნაშთები.

გვეგონია, რომ განზოგადებული აღწერიდან ცხადია სტრუქტურული მსგავსება აღწერილ ტაძრებსა და კარგად ცნობილ ირანულ ცეცხლის ტაძრებს შორის, სადაც აუცილებელი კომპონენტებია კვადრატული ცელა, რომლის ირგვლივ ან გარშემოსასვლელი კორიდორებია ან კორიდორისმაგვარი წაგრძელებული სათავსები, ტაძრის წინ კედლით შემოსაზღვრული ეზოებია საკურთხევლებით (მაგალითად ცეცხლის ტაძრები სუზის მახლობლად,⁵⁵ ოქსუსის ტაძარი ტახტი-ი სანგინში⁵⁶ და სხვა).

მიუხედავად ამისა, მიგვაჩნია, რომ ციხიაგორას, ღართისკარის, სამადლოს მიწების, ნასტაკისისა და უფლისციხის ორსვეტიანი დარბაზის შემთხვევაში საქმე გვაქვს ცეცხლის ტაძრის რეგიონულ ტიპთან, რადგანაც, მიუხედავად სტრუქტურული ერთობისა, აღწერილ ტაძრებსა და ირანულ ტაძრებს შორის არსებობს მნიშვნელოვანი განხვავებებიც.

აღწერილ ტაძართა ჯგუფს არ გააჩნია რამდენადმე წინ გამოწეული მცირე ზომის სათავსები, რომლებიც განლაგებულნი არიან კვადრატული ცელის საფასადო მხარის ორივე მხარეს. ეს სათავსები წარმოადგენენ “ათეშგებს” - მუდმივი (ჩაუქრობელი) ცეცხლის შესანახ ადგილს. ეს სათავსები “ერთ-ერთი ყველაზე არსებითი კომპონენტი ირანული ცეცხლის ტაძრების შინაგანი ფუნქციური სტრუქტურისა”.⁵⁷

ჩვენთვის უცნობია შემთხვევები ირანულ ცეცხლის ტაძრებში, როცა ისე, როგორც აღწერილ ტაძრებში (ციხიაგორა, უფლისციხის ორსვეტიანი დარბაზი) გვერდითი სათავსები (დერეფნები) იხსნებოდნენ კვადრატულ დარბაზში (ცელაში) სარკმელებით. თუმცა შესაძლოა ეს გამოწეული იყოს ირანული ცეცხლის ტაძრების უმრავლესობის ცუდი დაცულობითაც.

⁵⁵ K. Schipman, Die iranischen Feuerheiligtümer, Berlin, New York, 1971

⁵⁶ И. Р. Пичикян, Композиция храма Окса в контексте архитектурных сопоставлений, Международная ассоциация по изучению культур Центральной Азии: Информационный бюллетень, вып. 12, 1987;

⁵⁷ იქვე, გვ. 49

და ბოლოს, ჩვენს მიერ განხილულ ყველა ტაძარში, გარდა ღართისკარისა, მთავარი (კვადრატული) დარბაზის გადახურვა დაყრდნობილია არა ოთხ სვეტზე, რაც კანონიკურია ირანული ცეცხლის ტაძრებისათვის⁵⁸, არამედ ერთზე (ციხიაგორა), ან ორზე (უფლისციხის ორსვეტიანი დარბაზი), ან სულაც არ გააჩნდათ თავისუფლად მდგარი სვეტები (სამადლოს მიწები, ნასტაკისი).

ყოველივე ეს, ჩვენი აზრით, შეიძლება აიხსნას განსხვავებებით საღვთისმსახურებო რიტუალებში, რომელიც ტარდებოდა ირანსა და აღწერილი ჯგუფის ცეცხლის ტაძრებში. კარგადაა ცნობილი, რომ სასანურ პერიოდამდე არ არსებობდა ერთიანი, ორთოლოქსული ზოროასტრული რელიგია. მაგალითად, შეიძლება მივუთითოთ იმ ფაქტზე, რომ პართულ სამეფოში არ არსებობდა დაკრძალვის ერთიანი წესი. ვგულისხმობთ, რა თქმა უნდა, ზოროასტრული რელიგიის გავრცელების არეალებს. ანუ, სხვა სიტყვებით, პართული იმპერიის სხვადასხვა კუთხეში, მოსახლეობა რომელიც თავის თავს ცეცხლთაყვანისმცემლებად მიიჩნევდა, კულტურისა და ყოფის ისეთ მნიშვნელოვანი ელემენტით, როგორცაა დაკრძალვის წეს-ჩვეულება, საკმაოდ განსხვავდებოდა. ეს კი მიუთითებს ზემოთმოყვანილი თეზის სიმართლეზე, რომ იმ დროისთვის ჩამოყალიბებული არ იყო ერთიანი წეს-ჩვეულებები, და ალბათ ერთიანი, კანონიკური საღვთისმსახურებო ქმედებაც.

გარდა ამისა, მნიშვნელოვან როლს თამაშობდა, როგორც ჩანს, ამიერკავკასიისა და კერძოდ საქართველოს გეოგრაფიული დაშორება ირანის ზოროასტრული ცენტრებიდან.

დედოფლის მინდვრის ტემენოსში შემავალი ტაძრები კიდევ უფრო მეტ სიახლოვეს იჩენენ ირანულ ცეცხლის ტაძრებთან. განსაკუთრებით ეს ითქმის მთავარ ტაძარზე, რომელშიც ყველა ის ატრიბუტია, რაც უნდა გააჩნდეს ცეცხლის ტაძარს: კვადრატული ცელა, ცელაში ოთხი სვეტი, რომლებიც თავად ქმნიან კვადრატს, ცელის გარშემო გარშემოსავლელი კორიდორი ან კორიდორისმაგვარი სათავსები, პორტიკი ორი ან მეტი სვეტით, ცელაში შემავალი ღიობი დაძრულია ცენტრიდან, რათა არ იყოს ხილული მისი ცენტრალური ნაწილი.⁵⁹

დგება საკითხი, თუ რა ტიპის ცეცხლი ენთო ამ ტაძრებში, ან რომელი ღვთაებებისადმი იყო მიძღვნილი აღნიშნული ტაძრები. ამ კითხვაზე ზუსტი პასუხის გაცემა ჩვენი ცოდნის თანამედროვე ეტაპზე შეუძლებელია.

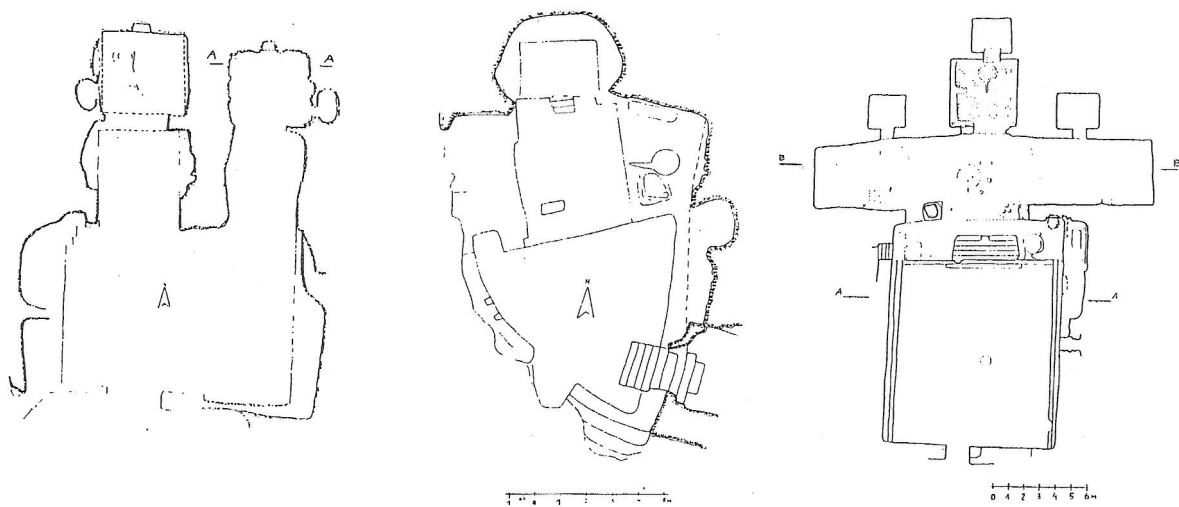
⁵⁸ K. Schippman, Die iranischen Feuerheiligtümer, Berlin, New York, 1971

⁵⁹ ყველა ეს ცეცხლის ტაძრისთვის დამახასიათებელი ნიშანი მითითებული აქვს კლაუს შიპმანს. იხ. K. Schippman The Development of the Fire Temple, 5th International Congress on Iranian Art & Archaeology, Tehran 1972, http://www.cias-soas.co.uk/fire_temple.htm p.

უფლისციხის აივნის კომპლექსები

უფლისციხის კლდეში ნაკვეთი ანტიკური ხანის ნაგებობათა (კომპლექსთა) უმრავლესობას ერთგვაროვანი სტრუქტურა აქვთ. ასეთებია გზისპირა ოთახი, სადა და წითელი ოთახები, სამსკამიანი, მაყვლიანი და სხვა (სულ თორმეტი კომპლექსი).

ისინი როგორც წესი, შედგებიან კლდეში ნაკვეთი ეზოსა და კლდეშივე ნაკვეთი სათავსებისაგან. კომპლექსის ძირითადი, ცენტრალური სათავსი ეზოში შესასვლელის საპირისპირო მხარეს მდებარეობს ხოლმე (თუ რელიეფი ამის საშუალებას იძლევა). ამ სათავსს არ გააჩნია საფასადო კედელი, ანუ იგი მთლიანად ღიაა ეზოსკენ. მისი მნიშვნელობა ხაზგასმულია მისი ზომებით (როგორც წესი, იგი კომპლექსის ყველაზე დიდი სათავსია), გარდა ამისა, მთელ

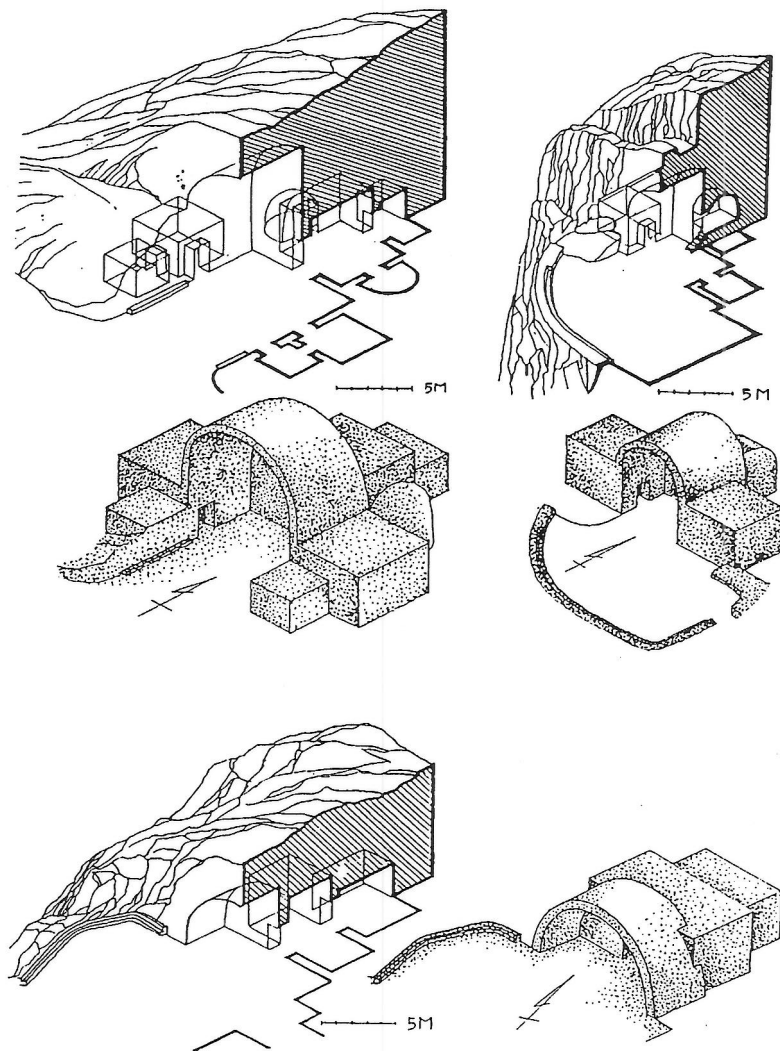


ნახ. 10 უფლისციხის რამდენიმე აივნის კომპლექსი, გეგმები

რიგ შემთხვევებში, იგი გვირგვინდება კამარით. ამ სათავსის უკან, ხანდახან გვერდებზეც, უფრო მცირე ფართობის სათავსებია, ჩვეულებრივ ბრტყელი ჭერით. უკანა სათავსების ჭერი ხშირად დეკორირებულია კლდეში ნაკვეთი ხის გადახურვის იმიტაციით, ანდა კესონებით. კლდეში ნაკვეთი მერხები (ჩამოსასხდომები) ეზოს პერიმეტრზე შემოუყვება. თავდაპირველად ნაკვეთი კლდის ზედაპირები ერთგვაროვნადაა დამუშავებული: როგორც წესი, ისინი საგულდაგულოდაა გახეხილ-გაპრიალებული, რათა არ გამოჩენილიყო იარაღის კვალი, რომლითაც კლდეს კვეთდნენ. ამის საპირისპიროდ, შუა საუკუნეებში ხელოსნები აღარ ზრუნავდნენ ნაკვეთი სიბრტყეების დამუშავებაზე და მათზე თვალნათლივ ჩანს იარაღის კვალი. ასეთი ტექნიკით ნაკვეთი სიბრტყეები (სათავსები) გვხვდება შუა საუკუნეების სხვა მრავალ ძეგლზე, მაგალითად ვარძიაში.

აღწერილი სქემა, თუ შეიძლება ასე ითქვას, საბაზისოა. კომპლექსთა გეგმარება, როგორც წესი, განსხვავდება. მაგალითად წითელ ოთახსა და სადა ოთახებს ერთიანი ეზო აქვთ; ქარაფისპირა დარბაზსა და კესონურ-კამაროვან კომპლექსებს ეზოები წრის

სეგმენტისებური აქვთ რელიეფის თავისებურებების გამო; მაყვლიანში ეზოს დონე 2,20 მ-ით დაბალია გამოქვაბულ სათავსებთან შედარებით; ვინაიდან არქეოლოგიური მონაპოვარი ამ ტიპის კომპლექსებიდან განეკუთვნება შუა საუკუნეებს, ამიტომ მათი დათარიღებისათვის



ნახ. 11 უფლისციხის რამდენიმე აივნის კომპლექსის გრაფიკული რეკონსტრუქცია, ლეუავას მიხედვით

გვრჩება თავად კომპლექსთა ანალიზი, სადაც რამდენიმე მნიშვნელოვანი მომენტი იქცევა ყურადღებას. უპირველეს ყოვლისა, ურთიერთმიმართება კომპლექსში (ეზოში) შესასვლელსა და ძირითადი ღია ფასადის მქონე სათავსისა (აივნისა). ეს ურთიერთმიმართება ხაზს უსვამს კომპლექსთა ღერძულ სიმეტრიას, მათ ფრონტალურობას. კომპლექსთა აღქმა გათვლილია მნახველთა ფიქსირებულ წერტილებზე და არა მოძრაობაში, დინამიკაში მათ აღქმაზე, როგორც ბერძნულ ხელოვნებაში. მაგალითად ისეთ კლასიკურ ძეგლში, როგორცაა ათენის აკროპოლისი. ამგვარად უფლისციხის კომპლექსები ხასიათდებიან სიმეტრიის ღერძების არსებობით, რაც ქმნის ფრონტალობისა და სტატიურობის ეფექტს.

მეორე თვალშისაცემი ნიშანი ესაა კომპოზიციის ფოკუსირება მთავარ, ღია და კამარით დაგვირგვინებულ სათავსზე. სიმაღლე და ფართობი ამ სათავსისა (ისინი უფრო მაღლებია, დიდებია, ვიდრე დანარჩენი კომპლექსში შემავალი სათავსები – როგორც წესი, მათ უკავიათ ოცდახუთი-ორმოცდაათი პროცენტი მთელი კომპლექსის ფართობისა) ხაზს უსვამს მათ განსაკუთრებულ მნიშვნელობას. გარდა ამისა, კამარა, მისი მრუდი თავისკენ იზიდავს მნახველის მზერას. კამარის ვიზუალური ეფექტი დამატებით იზრდება ღია ფასადში შექმნილი ღრმა ჩრდილის გამო. ამგვარად, ღია კამარით დაგვირგვინებული სათავსი მთელი კომპლექსის სივრცითი დომინანტია.

გარკვეული თვალსაზრისით უფლისციხის აღწერილი კომპლექსები ატექტონიკურია. ძნელია წარმოვიდგინოთ, თუ როგორ უნდა ყოფილიყვნენ ისინი გადახურულნი, თუ აშენებულნი იქნებოდნენ ჩვეულებრივი გზით და არ იქნებოდნენ კლდეში გამოკვეთილნი. ეს გარემოება კარგად ჩანს გ. ლეჟავას მიერ გამოკვეთებულ აქსონომეტრიულ რეკონსტრუქციებში.⁶⁰ საქმე ისაა, რომ ძალზე უნდა გაჭირებულიყო მაღალი და კამარით დაგვირგვინებული სათავსისა და დანარჩენი შედარებით დაბალი ბრტყელჭერა სათავსების გადახურვათა ურთიერთშეთავსება, განსაკუთრებით ძნელი უნდა ყოფილიყო სახურავის სხვადასხვა სიბრტყეთა ურთიერთგადაკვეთის ადგილების მოწყობა. ეს ატექტონურობა ბადებს საფუძველს ვივარაუდოთ, რომ არსებობდა რაღაც არქიტექტურული კანონი, რომლის მიხედვითაც ძირითადი სათავსი უნდა უფრო მაღალი და კამარით დაგვირგვინებული ყოფილიყო.

ყველა ზემოთჩამოთვლილი ნიშანი ხაზს უსვამს ძირითადი სათავსის განსაკუთრებულ მნიშვნელობას. კომპლექსთა ვერტიკალური ღერძი გადის ამ სათავსზე. იგია კომპლექსთა კომპოზიციის ცენტრი, მისი დომინანტი.

ჩვენი აზრით, შეიძლება გაკეთდეს დასკვნა, რომ აღწერილი კომპლექსები ტიპოლოგიურად იდენტურნი არიან არქიტექტურის ისტორიაში ცნობილი ე. წ. “აივნიანი ნაგებობებისა” (ხანდახან მათ “ლივანიანსაც” უწოდებენ).⁶¹ ეს ნაგებობები ხასიათდება, როგორც სახელწოდებიდანაც ჩანს, აივანთა არსებობით, რომლებიც მათი ძირითადი სათავსებია. აივანი ესაა სათავსი, რომელიც გახსნილია ერთი მხრიდან, ანუ არ გააჩნია საფასადო კედელი. იგი ნაგებობის სხვა სათავსებთან შედარებით უფრო მაღალია და როგორც წესი, გვირგვინდება კამარით.

⁶⁰ გ. ლეჟავა ანტიკური ხანის საქართველოს არქიტექტურული ძეგლები, თბილისი, 1979, ილ. XVI, XVIII, XIX

⁶¹ აივნიანი ნაგებობების შესახებ იხილით: F. Oelmann, 'Hilani und Liwanhaus', *Bonner Jarbucher*, 1922, Hf. 127, pp.183-236, p. 218; O. Reuther, 'Parthian Architecture', in *Survey of Persian Art*, second edition (London, New York, Oxford University Press: 1967), vol. 1, pp. 441-444; M. A. R. Colledge, *The Parthians*, (New York, 1967); Г. А. Кошеленко, *Культура Парфии*, Москва, 1966; S. Downey, 'Two Buildings at Dura-Europos and the Early History of the Iwan', in - *Mesopotamia*, 1985, vol. 20, pp. 111-129; E.J. Keal, *Some Thoughts on the Early Eyvan*, in - *Near Eastern Numismatics, Iconography, Epigraphy and History. studies in Honour of G. C. Miles*, (Beirut: 1975), pp.123-130; D. Schlumberger, *L'Orient hellénisé: L'art grec et ses héritiers dans l'Asie non-méditerranéenne*, (Paris: 1970)

აივანის არსის სწორად გასაგებად უნდა მივუთითოთ ო. როითერისა⁶² და ფ. ოელმანის⁶³ ნაშრომებზე, სადაც ხაზგასმითაა აღნიშნული, რომ აივანი ეს არაა პორტიკი, სათავსი, რომლითაც მხოლოდ ვხვდებით ნაგებობის ძირითად ნაწილში, მაგალითად როგორცაა ბით-ჰილანისა ანდა ბერძნული სახლების პროსტასის შემთხვევაში, სადაც ღია სათავსების გავლით ვხვდებით ნაგებობის ძირითად სათავსებში. აივანი კი პირიქით, თავისთავადაა ნაგებობის, კომპლექსის ცენტრალური ნაწილი, მისი კომპოზიციური და სემანტიკური დომინანტი.

მიჩნეულია, რომ აივნიანი ნაგებობების არქიტექტურული თემის გამოჩენა პართული ინოვაციაა.⁶⁴ მიღებულია მოსაზრება, რომ აივნები პირველად გამოჩნდა ძველი წელთაღრიცხვის მეორე საუკუნის ბოლოსა და პირველი საუკუნის დასაწყისში პართული იმპერიის ჩრდილოეთ რეგიონებში. იქ, სადაც პართული ტომები სახლობდნენ და პართული არისტოკრატის სამშობლოა ლოკალიზებული.⁶⁵ საბოლოოდ აივნიანი ნაგებობები ჩამოყალიბდა და სწრაფად გავრცელდა ახალი წელთაღრიცხვის I ს. მეორე ნახევარში მთელს პართულ იმპერიაში.⁶⁶ იგი გახდა ძალზე პოპულარული არქიტექტურული თემა და მოგვიანებით მუდმივად გამოიყენებოდა სასანურ ხუროთმოძღვრებაში⁶⁷, ისევე, როგორც მუსლიმანურ არქიტექტურაში.⁶⁸ კერძოდ კი აივნის თემა ხშირად გამოიყენება დღევანდელ დღესაც, მაგალითად სირიის, ერაყისა და ირანის საცხოვრისებში.⁶⁹

გამომდინარე ზემოთმოყვანილი აივნის არქიტექტურული თემის გავრცელების ქრონოლოგიიდან, გვგონია, რომ უფლისციხის აივნიანი კომპლექსების ქვედა ზღვრად შესაძლოა მივიჩნიოთ ახალი წელთაღრიცხვის პირველი საუკუნის შუა ხანები. თუ მხედველობაში მივიღებთ, იბერიის სამეფოს დაშორებას პართული იმპერიის ცენტრებიდან და იმას, რომ არქიტექტურული თემები და ტიპები უფრო ნელა განიცდის ზეგავლენას, ვიდრე მაგლიათად კერამიკული ნაწარმი ანდა ტორეკტიკა, როგორც ეს დამაჯერებლად უჩვენა თავის

⁶² O. Reuther, 'Parthian Architecture', in *Survey of Persian Art*, second edition (London, New York, Oxford University Press: 1967), vol. 1, p. 429

⁶³ F. Oelmann, 'Hilani und Liwanhaus', *Bonner Jarbucher*, 1922, Hf. 127, pp.183-236, p. 218; H. Frankfort, 'The Origin of Bit Hilani', *Iraq*, 1952, vol. 14, pp. 120-131

⁶⁴ O. Reuther, 'Parthian Architecture', in *Survey of Persian Art*, second edition (London, New York, Oxford University Press: 1967), vol. 1, pp. 441-444; M. A. R. Colledge, *The Parthians*, (New York, 1967); Г. А. Кошеленко, *Культура Парфии*, Москва, 1966; E.J. Keal, 'Some Thoughts on the Early Eyvan', in - *Near Eastern Numismatics, Iconography, Epigraphy and History. studies in Honour of G. C. Miles*, (Beirut, 1975), pp.123-130; D. Schlumberger, *L'Orient hellénisé: L'art grec et ses héritiers dans l'Asie non-méditerranéenne*, (Paris, 1970); N. C. Debevoise, 'The origin of Decorative Stucco', *American Journal of Archaeology*, 1941, N. 1, pp. 45-61

⁶⁵ S. Novikov, A. Lapshin, 'Studies at Mansur-depe in 1986-87', *International Association for the Study of the Cultures of Central Asia, International Bulletin*, 1990, 17, pp. 154-162

⁶⁶ C. Hopkins, *Topography and Architecture of Seleucia on the Tigris*, (Ann Arbor, 1972)

⁶⁷ O. Reuther, 'The German Excavations at Ctesiphon ', *Antiquity*, 1929, v. 3, no. 29; R. Ghirshman, *Iran, Parthes et Sassanides*, (Paris, 1962)

⁶⁸ A. Godard, 'L'origine de la madrasa, de la mosqué et du caravansérail à quatre iwans', *Ars Islamica*, 1951, vol. XV-XVI, pp. 1-9

⁶⁹ В. Л. Воронина, *Народное жилище арабских стан*, Москва, 1972, ст. 10-23

მოსხენებაში იულონ გაგოშიძემ,⁷⁰ გვგონია, რომ არ შევცდებით თუ ვივარაუდებთ, რომ უფლისციხის აივნის ნაგებობები გამოკვეთილი უნდა იყოს უფრო ახალი წელთაღრიცხვის პირველი საუკუნის ბოლოსთვის.

მეორე მხრივ, რომაული გავლენა ძალზე გაიზარდა იბერიის სამეფოზე ახალი წელთაღრიცხვის მეორე საუკუნის 40-50-იანი წლებიდან. ეს ასახულია როგორც ისტორიულ⁷¹, ასევე არქეოლოგიურ⁷² წყაროებსა და არქიტექტურულ ძეგლებში.⁷³ ამიტომ გვგონია, რომ აივნის კომპლექსთა გამოკვეთის ზედა ქრონოლოგიურ ზღვარად შეიძლება მივუთითოთ ახალი წელთაღრიცხვის მეორე საუკუნის შუა ხანებზე. სხვა სიტყვებით, პერიოდზე, როცა რომაული გავლენა იბერიის სამეფოზე გაძლიერდა, იმავდროულად პართიის იმპერია დასუსტებული იყო სამოქალაქო ომებით და თავისი დასასრულისკენ მიექანებოდა.⁷⁴

რომაული გავლენის გაძლიერებას, ალბათ შესაძლოა, დაეუკავშიროთ უფლისციხის ერთ-ერთ აივნის კომპლექსში, კერძოდ კი კესონურ-კამარიანში რვაკუთხა კესონების გამოკვეთა, რომლებიც აშკარა პარალელს სწორედ რომაულ არქიტექტურაში პოულობენ, როგორც ეს ადრევე იყო მოთითებული სპეციალურ ლიტერატურაში.⁷⁵ პირველ რიგში უნდა აღვნიშნოთ, რომ ასეთი კესონები სრულიად არატიპურია უფლისციხისთვის, მაშინ როცა მრავალ კომპლექსში გამოყენებულია ხის გადახურვის იმიტაციით ჭერთა დეკორატიული შემკობის სხვადასხვა ვარიანტები. მეორეც, უფლისციხის არც ერთ კომპლექსში არაა შემკული კამარა, ანუ კესონურ-კამაროვანი კომპლექსი ამ მხრივ გამონაკლისია. და ბოლოს, ამ კომპლექსის აივნის კამარა ფასადზე გვირგვინდება კლდეში ნაკვეთი ფრონტონით, რაც სრულიად უცხოა აივნის ნაგებობებისათვის საზოგადოდ. როგორც წესი, აივნებს არ გააჩნდათ ფრონტონები და ბრტყელი გადახურვით გვირგვინდებოდნენ. ეს დასტურდება, როგორც არქეოლოგიური მონაპოვრებით,⁷⁶ ასევე უფრო გვიანი ეპოქებისა და თანამედროვე აივნის ნაგებობათა არქიტექტურით. გვგონია, რომ ეს ყოველივე

⁷⁰ Ю. М. Гагошидзе, Из истории грузино-иранских взаимоотношений VI-I вв. до н. э. (По археологическим данным), в - III Всесоюзная конференция Искусство и археология Ирана и его связь с искусством народов СССР с древнейших времен, Москва, 1979, ст. 28

⁷¹ მაგალითად იბერიის მეფის ფარსმანის ჩასვლა რომში, რასაც წერილად აღწერენ რომაელი ისტორიკოსები;

⁷² იხილეთ მაგ. არმაზისხევისა და სამთავროს გათხრების შედეგები: მცხეთა ტ. I-IX თბილისი, 1956-

⁷³ მაგ. ძალისას ვილა, იხ.: ა. ბოხოჩაძე, არქეოლოგიური გათხრები აღაიანსა და ძალისში, თბილისი, 1981

⁷⁴ N. C. Debevoise, *A Political History of Parthia*, (Chicago, The University of Chicago Press: 1968)

⁷⁵ შ. ამირანაშვილი, ქართული ხელოვნების ისტორია, თბილისი, 1961, გვ. 91

⁷⁶ მაგალითად შესაძლოა მივუთითოთ მცხეთაში აღმოჩენილ აივნის ნაგებობის გამოსახულებაზე, რომელიც ამოტვიფრული იყო ნელსაცხების მოსამზადებელ ნიჟარაზე. უფრო დეტალური ინფორმაცია ამ აღმოჩენის შესახებ იხ.: ვ. ნიკოლაიშვილი, გ. გიუნაშვილი, კ. ხიმშიაშვილი, მზის ტაძრის გამოსახულების აღმოჩენა მცხეთაში, საქართველოს მეცნიერებათა აკადემიის მოამბე, ტ.132, №1, 1988, გვ.209-212 და ამავე კრებულში გამოქვეყნებულ ჩემს სტატიაში: “სასანური სასახლის ფასადის გამოსახულება”.

ადასტურებს იმას, რომ კესონები და ფრონტონი ცოტა მოგვიანებითაა დამატებული ახალ მოთხოვნათა შესაბამისად.

სტრატეგრაფიული დაკვირვებანი თითქოს მხარს უჭერენ გამოთქმულ ვარაუდს, რომ უფლისციხის აივნიანი კომპლექსები (ასეთები კი წინარექრისტიანული კომპლექსების უმრავლესობას წარმოადგენენ) გამოკვეთილი უნდა იყოს ახალი წელთაღრიცხვის პირველი საუკუნის მეორე ნახევარსა და მეორე საუკუნის პირველ ნახევარში (აღბათ შესაძლოა, კიდევ უფრო ზუსტადაც კი მივუთითოთ ზედა ზღვარი – მეორე საუკუნის ორმოციანი წლები). სტრატეგრაფიულ ჭრილში კარგად ჩანს, რომ წინარექრისტიანული ხანის ფენები შედგება ორი დონისგან: ქვედა ძველი წელთაღრიცხვის მეოთხე-მეორე საუკუნეების მასალას შეიცავს, ხოლო ზედა ახალი წელთაღრიცხვის პირველ-მესამე საუკუნეებისას. ქვედა დონე შექმნილია ალიზის დაშლის შედეგად, მაშინ როცა ზედა შეიცავს დიდი რაოდენობით ქვიშას, რომელიც დედაქანის, ქვიშაქვის დაშლის შედეგად წარმოიშვა.⁷⁷ არქეოლოგ დავით ხახუტაიშვილის ეს სტრატეგრაფიული დაკვირვება, გეგონია, იძლევა ვარაუდის გამოთქმის საფუძველს, რომ ელინისტური ხანის ნაგებობათა უმრავლესობა ნაგები იყო ჩვეულებრივი საშენი მასალით, როგორც ჩანს ნაგებობათა კედლები ალიზისა იყო, რომელთა დაშლის შედეგადაც წარმოიშვა თიხის დამხასიათებელი დანაშრევი. მოგვიანებით, ახალი წელთაღრიცხვის პირველ საუკუნეებში მნიშვნელოვანი მშენებლობა გაჩაღდა, კერძოდ დაიწყო აივნიანი კომპლექსების კლდეში კვეთა, რამაც სრულიად შეცვალა სტრატეგრაფიული დანალექის ხასიათი, როგორც აღვნიშნეთ “ზედა დონე შეიცავს უფლისციხის შიდა ქალაქის ნიადაგისათვის დამახასიათებელ სილას, რომელიც ქვიშაქვების დაშლის პროდუქტს წარმოადგენს”.⁷⁸

უფლისციხის აივნიანი კომპლექსების ინტერპრეტაცია

ქრონოლოგიური მოსაზრებებიდან გამომდინარე პარალელურ მასალად მოვიშველიებთ მხოლოდ პართული ხანის ნაგებობებს.

აივნის არქიტექტურული თემა პართიის იმპერიის ტერიტორიაზე გამოიყენებოდა როგორც საერო, ასევე საკულტო ხუროთმოძღვრებაში. პართული საერო და საკულტო ნაგებობათა ურთიერთშედარებისას იკვეთება, რომ მათ განსხვავებული სივრცითი გადაწყვეტები ჰქონდათ.

საერო ნაგებობებს, სადაც აივნის არქიტექტურული თემა იყო გამოყენებული, ჩვეულებრივი საცხოვრისები⁷⁹ იქნება თუ სასახლეები,⁸⁰ ერთი ხასიათი აქვთ. ნაგებობები, კომპლექსები ორგანიზებულია ეზოების გარშემო. აივანი ან აივნები (იმ შემთხვევაში თუ ორი ან ოთხია მოწყობილი) გახსნილი არიან ეზოში. თუ ნაგებობას მხოლოდ ერთი აივანი აქვს, იგი დამხრობილია ჩრდილოეთით ანუ მოწყობილია შიდა ეზოზე გამავალ სამხრეთის ფასადში, თუ აივნები მეტია, მაშინ ისევე, როგორც ერთი აივნის შემთხვევაში, მთავარი აივანი ყოველთვის

⁷⁷ დ. ხახუტაიშვილი, უფლისციხე II: არქეოლოგიური გათხრების შედეგები 1963-1969 წლებში, თბილისი, 1970, გვ. 63

⁷⁸ იქვე, გვ. 63

⁷⁹ C. Hopkins, *Topography and Architecture of Seleucia on the Tigris*, (Ann Arbor, 1972)

⁸⁰ W. Andrae, H. Lenzen, *Die Partherstadt Assur*, (Leipzig, J. C. Hinrichs'sche Buchhandlung: 1933)

ჩრდილოეთს უყურებს. მთავარი აივნის მნიშვნელობა ხაზგასმულია მისი ზომითა და სიმაღლით - როგორც წესი, იგი უფრო მაღალია და დიდი, ვიდრე დანარჩენი აივნები.⁸¹ აივანი არასდროს გამოდიოდა ნაგებობის (კომპლექსის) ქუჩის საფასადო მხარეს. კიდევ მეტი, შიდა ეზოები, სადაც აივნები იხსნებოდა, არ იყო დაკავშირებული უშუალოდ ქუჩასთან, არამედ, როგორც წესი, ეზოს კუთხეში მოწყობილი იყო სპეციალური პორტიკი თუ სათავსი, რომელის მეშვეობითაც ხდებოდა ეზოსა (შესაბამისად კომპლექსის თუ ნაგებობისა) და ქუჩის დაკავშირება. საცხოვრისებად გამოყენებულ აივნიან ნაგებობებში (კომპლექსებში) გამონაკლისის გარეშე გვხვდება სათავსები ანდა ფართობები ეზოებში, სადაც გამართულია ღუმელები, საცხოვრები და სხვა მოწყობილობანი სამეურნეო დანიშნულებისათვის.⁸²

აივნიანი ტაძრები კი ცალკე მდგომი ნაგებობებია ან საკრალურ ტერიტორიებზე (ტემენოსებზე) – მაგ. ჰათრა⁸³ ანდა საკრალურ პლატფორმებზე – მაგ. მასჯიდ-ი სოლაიმანი, ბარდ-ე ნიშანდე;⁸⁴ ანდა ტემენოსებს მიდგმულნი არიან მხოლოდ ერთი მხრიდან, კერძოდ შესასვლელის (პორტიკის) საპირისპირო მხარეს – მაგ. მანსურ-დეჰე⁸⁵, დილბერჯინი⁸⁶. ტაძართა აივნები იშვიათად არიან ჩრდილოეთით დამხრობილნი (გახსნილნი), რაც ტიპურია საცხოვრისთა აივნებისათვის. უმეტესად ისინი ორიენტირებულნი არიან სამხრეთით, ანდა აღმოსავლეთით⁸⁷.

ვადარებთ რა უფლისციხის აივნიან ნაგებობებს პართულებს, გვგონია, რომ ისინი უფრო ახლოს დგანან ტაძრებთან, ვიდრე საცხოვრისებთან. პირველ რიგში იმის გამო, რომ უფლისციხის აივნიანი ნაგებობები ორგანიზებულნი არიან არა ეზოების გარშემო, არამედ ეზოებს (სხვა სათავეებთან ერთად) ადგებიან მხოლოდ ერთი მხრიდან, კერძოდ კი - თუ რელიეფი ამის საშუალებას იძლევა - ეზოში შესავლელის საპირისპირო მხრიდან. მეორე – ეზოთა კლდეში ნაკვეთი ღობეები, როგორც წესი, არაა მაღალი და რაც მთავარია, ეზოები ქუჩებთან დაკავშირებულნი არიან უშუალოდ და არა სპეციალური სათავსებით. ამრიგად უფლისციხის აივნიანი ნაგებობები არაა იზოლირებული გარე სამყაროსაგან, როგორც ეს პართული საცხოვრისების შემთხვევაშია. მესამე – უფლისციხის აივნები ძირითადად ორიენტირებულნი არიან სამხრეთით, ეს კი პართული აივნიანი ტაძრებისათვის საკმაოდ დამახასიათებელი ორიენტაციაა, თუმცა შესაძლოა უფლისციხის შემთხვევაში ეს რელიეფის თავისებურებითაც იყოს გამოწვეული, რადგან უფლისციხის დედაქანი დეფერდებულია ჩრდილოეთიდან სამხრეთისკენ. მეოთხე – უფლისციხის აივნიან კომპლექსებში არაა აღმოჩენილი ელინისტურ-გვიანანტიკური

⁸¹ Г. А. Кошеленко, Культура Парфии, Москва, 1966, ст. 140

⁸² იქვე გვ. 128

⁸³ H. J. Lenzen, 'Gedanken über den grossen Tempel in Hatra', *Sumer*, 1956, vol. 11, part 2, pp. 93-106

⁸⁴ R. Ghirshman, *Terrasses sacrées de Bard-é Néchandeh et Masjid-i Solaiman. L'Iran du Sud-Ouest du VIII s. av. n. ère*, vol. 1, 2 (Paris, 1976)

⁸⁵ Г. А. Кошеленко, Л. А. Лелеков, Мансур-Депе: Новый памятник парфянского зодчества, в - Архитектурное наследство, 1972, т. 20, ст. 148-153

⁸⁶ И. Т. Кругликова, Дильберджин: Храм Диоскуров, в - Материалы советско-афганской экспедиции, Москва, 1986, ст. 7, рис. 3

⁸⁷ С. Hopkins, *Topography and Architecture of Seleucia on the Tigris*, (Ann Arbor, 1972), p. 124

ხანის სამეურნეო ხასიათის მოწყობილობანი. მეხუთე – უფლისციხის მრავალ აივნთან კომპლექსში ვხვდებით მცირე ზომის სათავსებს, რომელთა საცხოვრისებად გამოყენება ეჭვს იწვევს, მაგრამ შესაძლოა გამოყენებული ყოფილიყო მაგალითად საღაროებად.

ყოველივე ეს შესაძლოა მიუთითებს, რომ უფლისციხის აივნის კომპლექსები თავისი ხასიათით უფრო საკულტო ნაგებობებთანაა ახლო, ვიდრე საეროსთან. თუმცა ჩვენი ცოდნის დღევანდელ ეტაპზე ამის კატეგორიულად მტკიცება ნაადრევი იქნებოდა.

არსებობს გარკვეული განსხვავებებიც უფლისციხისა და პართულ აივნის ნაგებობებს შორის. პირველ ყოვლისა, პართიაში ყველა აივნის ნაგებობა აგებულია ჩვეულებრივი სამშენებლო მასალით, საპირისპიროდ უფლისციხისა, სადაც კლდეში ნაკვეთი კომპლექსებია. მეორე – პართული აივნის ნაგებობების ფასადები ხშირად სამნაწილიანია. ისინი შედგებიან ან სამი ერთი ზომის აივნისაგან, ანდა უფრო ხშირად ცენტრალური დიდი ზომის აივნისაგან, რომელიც ფლანკირებულია ორივე მხრიდან უფრო პატარა აივნებით (ან სათავსებით). ეს მცირე სათავსები ფასადზე გამოდიან ერთი ან რამდენიმე სართულად განლაგებული არკატურით. უფლისციხეში, როგორც წესი, ერთი აივანია ხოლმე. მაშინაც კი, როცა აივანი ფლანკირებულია გვერდითა მცირე სათავსებით, ეს არ აისახება ფასადზე.

კლდეში ნაკვეთი მსგავსი კომპლექსები ჩვენთვის ცნობილია მხოლოდ რ. ლეონარდის პუბლიკაციიდან, რომელმაც გამოაქვეყნა პაფლაგონიის (ჩრდილოეთ ანატოლიის) ძეგლები. ლეონარდის მიერ გამოქვეყნებული აივნის კომპლექსები უფლისციხის მარტივი გეგმარების აივნის კომპლექსების ანალოგიურია – აივანი, რომლის უკან უფრო მცირე სათავსია. ავტორი გამოთქვამს ვარაუდს რომ ეს ნაგებობები რომაული ხანის აკლდამები უნდა იყოს.⁸⁸ თუმცა იგი არ უთითებს შესაბამის ანალოგიურ მასალას.

რაც შეეხება პარალელებს საქართველოში, გვგონია, რომ არმაზისხევში აღმოჩენილი და კარგად ცნობილი ორსენაკიანი, ერთსენაკიანი, ზღურბლიანი ნაგებობები და აბანო უნდა იყოს ე. წ. ოთხაივნის ტიპის სასახლის ნაშთი, რომელიც აგებული იყო ახალი წელთაღრიცხვის პირველ ანდა მეორე საუკუნის პირველ ნახევარში.⁸⁹

აქვე აღბათ უნდა ვახსენოთ მცხეთაში ერთ-ერთ სამარხში აღმოჩენილი ნიჟარა. მიჩნეულია, რომ ამგვარი ნიჟარები გამოიყენებოდა ნელსაცხებლის სასრესად. ნიჟარაზე ამოტვიფრული იყო აივნის ნაგებობა. ნიჟარა სამარხეული ინვენტარის მიხედვით ახალი წელთაღრიცხვის მესამე და

მეოთხე საუკუნის დასაწყისით თარიღდება, ანუ სასანური ხანით.⁹⁰

მოკლედ რომ შევაჯამოდ ზემოთქმული, უფლისციხის აივნის კომპლექსების შესახებ აღბათ შეიძლება ითქვას, რომ კომპლექსები

⁸⁸ R. Leonhard *Paphlagonia: Peisen und Forschungen im Nördlichen Kleinasien*, (Berlin, 1915), pp. 335-342

⁸⁹ არმაზისხევის ანტიკური ნაგებობების შესახებ იხილეთ: მცხეთა I: არმაზისხევის არქეოლოგიური ძეგლები, თბილისი, 1955, ხოლო ამავე ნაგებობების ჩვენეული ინტერპრეტაციის შესახებ იხილეთ: კ. ხიმშიაშვილი, არმაზისხევის ანტიკური ხანის ნაგებობანი, ლიტერატურა და ხელოვნება, 1992, № 1-2, გვ. 101-109

⁹⁰ ამ აღმოჩენასთან დაკავშირებით იხ შენიშვნა 76

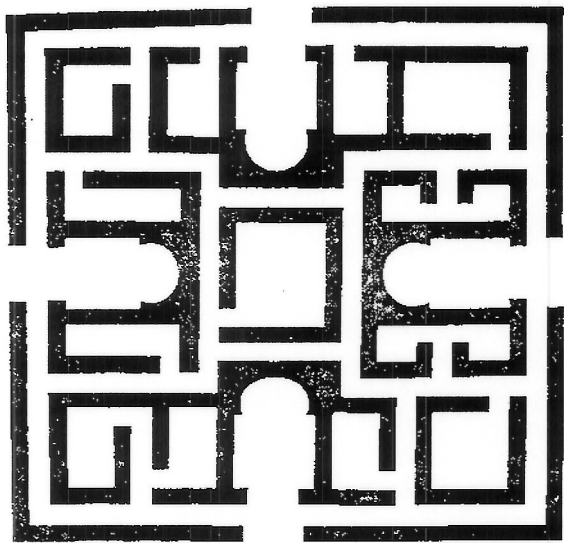
გამოკვეთილია ახალი წელთაღრიცხვის პირველი საუკუნის მეორე ნახევარსა და მეორე საუკუნის პირველ მესამედში და შესაძლოა გააჩნდათ რელიგიური (საკულტო) დანიშნულება.

ცენტრული გეგმარების კომპლექსები

ნეკრესი

კახეთში, ნეკრესის ნაქალაქარზე, ყვარლიდან 8 კმ-ზე, მთიანი კავკასიონისა და ალაზნის ველის შესაყარზე, ცნობილ ნეკრესის მინასტრის ძირთან, გაითხარა მთელი რიგი ნაგებობებისა, რომლებიც გვიანანტიკურ და ადრეულ შუასაუკუნეებს განეკუთვნებიან. გათხრების შესახებ ინფორმაცია მუდმივად კეთდებოდა ჯანაშიას სახ. საქართველოს სახელმწიფო მუზეუმის სამეცნიერო სესიებზე (ძველი ითხრება სახელმწიფო მუზეუმის ექსპედიციის მიერ, ხელმ. ლევან ჭილაშვილი).

აქ აღმოჩენილ ნაგებობათა შორის ერთი კომპლექსი იქცევს ყრადღებას, რომლის შესახებაც ჯერ საგაზეთო სტატია გამოქვეყნდა⁹¹, ხოლო ახლახანს გამოსულ ლევან ჭილაშვილის წიგნში: “ნეკრესის წარმართული სამლოცველოები” მას მიძღვნილი აქვს მოზრდილი თავი⁹², რომელსაც შემდგომში ვეყრდნობით.



ნახ. 12 ნეკრესი, ლ. ჭილაშვილის მიხედვით

ამ ადგილას ორი სამშენებლო ფენა გამოვლინდა. ქვედა სამშენებლო ფენის ნაგებობა საგულდაგულოდ დაუნგრევიათ, ადგილი შეუვსიათ და მოუსწორებიათ ფიქალისებრი ქვიშით და მის ადგილზე, როგორც ჩანს, ციხე-დარბაზი გაუმართავთ, რომლის სიმაღლე სულ ცოტა 6 მ-ი მაინც უნდა ყოფილიყო. ზოგიერთ ადგილზე ციხე-დარბაზის კედლები დაუმთხვევიათ ქვედა დონის ნაგებობის

კედლებისთვის.

ჩვენი ინტერესების სფეროში ქვედა სამშენებლო ფენის კომპლექსია მოქცეული. იგი რამდენიმე ნაგებობისგან შედგება. ნაგებობები ძლიერ დაზიანებული სახითაა ჩვენამდე მოღწეული. ფაქტიურად შემორჩენილია მხოლოდ ნაგებობათა საძირკვლები და

⁹¹ ლ. ჭილაშვილი, ნეკრესიც ალაპარაკდა, აღმოჩენილია წინაქრისტიანული სატაძრო კომპლექსი და უძველესი ქართული წარწერები, ლიტერატურული საქართველო, 28 ივნისი, 1991, გვ. 6,7 და 16

⁹² ლ. ჭილაშვილი, ნეკრესის წარმართული სამლოცველოები, თბილისი, 2000, თავი IV, ცეცხლის ტაძარი, გვ. 60-81

მხოლოდ ალაგ-ალაგ კედლები – ფლეთილი ქვის წყობა კირის დუღაბზე. აღსანიშნავია, რომ ქვედა ფენის ნაგებობების კედლებში აგური გამოყენებული არაა, მაშინ როდესაც ზედა ფენის ციხე-დარბაზში აგურიც გვხვდება.

კომპლექსი ორგანიზებულია გეგმაში კვადრატს მიახლოებული (9,5X8მ) მოცულობის (ნაგებობის) გარშემო, რომლის იატაკიც აგურით იყო მოკირწყლული. მის სამხრეთ-დასავლეთ კუთხესთან შემორჩა თითქმის კვადრატული (1,8X1,6 მ) თიხატკეპნილი ბაქანი, რომელსაც ცეცხლის კვალი ემჩნევა.

ცენტრალური მოცულობის გარშემო ოთხი ნაგებობაა აღმოჩენილი. ოთხივეს ყველაზე დიდი სათავსი მთავრდება გეგმაში ნალისებური ფორმის აფსიდით, რომელიც მიმართულია კვადრატული მოცულობისკენ. აღმოსავლეთისა და დასავლეთის ნაგებობების აფსიდებს ოთხკუთხა შვერილი აქვთ. აღმოსავლეთით მდებარე აფსიდიან სათავსს ჩრდილოეთიდან ერთი, ხოლო სამხრეთიდან ორი სათავსი ადგას. კომპლექსის ჩრდილო აღმოსავლეთ კუთხეში გეგმაში კვადრატს მიახლოებული დამოუკიდებელი მოცულობაა. დასავლეთის აფსიდიან ნაგებობას კი ორი სათავსი ჩრდილოეთიდან აქვს, სამხრეთიდან ერთი სათავსია მიდგმული ხოლო მისგან სამხრეთით, კომპლექსის სამხრეთ-დასავლეთ კუთხეში დამოუკიდებელი მოცულობაა. ჩრდილოეთისა და დასავლეთის აფსიდიანი ნაგებობები სამნაწილიანია, აფსიდიან სათავსებს აღმოსავლეთიდან და დასავლეთიდან თითო-თითო სათავსი აქვთ.

როგორც აღწერიდან ჩანს, მთელი კომპლექსი სიმეტრიულია, ოღონდ ეს არა სარკისებური სიმეტრიაა, არამედ იგი მიღებულია ცენტრის ირგვლივ 180° ბრუნვით. ეს ეხება ნაგებობათა მასებს, თორემ დეტალებში გარკვეული განსხვავებებია. პირველ რიგში ეს ეხება ღიობებს, რომლებიც არ არიან სიმეტრიულად განაწილებული, თუმცა, უმეტესწილად ისინი სათავსთა კუთხეებშია.

თავად მთელი კომპლექსი გეგმაში კვადრატულია. მის ყველა ნაგებობას გარშემო უფლის 1,5 მეტრის სიგანის კედელი, რომელშიც აფსიდიანი სათავსების ღიობების გასწვრივ შესაბამისი სიგანის ღიობებია დატოვებული. გარშემომავალი კედელი კომპლექსის პერიმეტრზე ჰქმნის 1,5 მეტრის სიგანის კორიდორს.

კომპლექსში შემავალი ყველა ნაგებობის კედლის სისქე, კორიდორებისა და ღიობების სიგანე სტანდარტულია და შეადგენს 1,5 მ. ეს არ ეხება აფსიდიან სათავსებისა და თავად კომპლექსში შესასვლელ ღიობებს, რომლებიც გაცილებით განიერებია. სავარაუდოა, რომ გამომდინარე ღიობების სიგანიდან, აფსიდიან სათავსებს კარი არც ჰქონდათ.

სრულიად გაურკვეველი რჩება კომპლექსის გადახურვის საკითხი. ვინაიდან გამოქვეყნებულ მასალაში არასად არაა მითითება კრამიტზე, სავარაუდოა, რომ გამოყენებული იყო ბანური გადახურვა, მაგრამ არაა ნათელი გადახურული იყო მთელი კომპლექსი თუ მისი გარკვეული ნაწილები. ანდა თუ მთლიანად იყო გადახურული, ბუნდოვანია ბანი ჰქმნიდა ერთ სიბრტყეს თუ ზოგიერთი ნაგებობა უფრო მაღალი იყო. ეს საკითხები პირდაპირ უკავშირდება განათების საკითხს. თუ წარმოვიდგენთ, რომ მთელი კომპლექსი (50X50მ) ერთიანი ბანის ქვეშ

იყო მოქცეული, მაშინ გამოდის, რომ აფსიდებიანი სათავსების გარდა ვერაფერი განათდებოდა.

დასაშვებია რომ ცენტრალური კვადრატი ღია ყოფილიყო. ამაზე შესაძლოა მიუთითებდეს ის, რომ იგი აგურით იყო მოკირწყლული. კომპლექსის არცერთ სხვა ნაწილზე არაა მიუთითებული თუ როგორი იყო იატაკი. როგორც ჩანს, იატაკები, როგორც სათავსებში, ასევე კორიდორებში მიწისა (თიხატკეპნილი?) იყო.

ამდენად აღწერაში ნაგებობებზე საუბარი, გარკვეული თვალსაზრისით პირობითია. ნაგებობებში არ იგულისხმევა, რომ ისინი მაინცდამაინც დამოუკიდებელი ერთეულებია (თუმცა ეს არაა გამორიცხული, თუ დავუშვებთ, რომ კოროდორები არ იყო გადახურული, და, რომ გარეთა პერიმეტრზე არსებული კედელი არ იყო დაკავშირებული დანარჩენ მოცულობებთან), აქ უფრო სათავსოთა ერთობლიობაზეა ლაპარაკი, რომლებიც კომპლექსს ქმნიდნენ.

თავიდანვე უნდა გამოირიცხოს კომპლექსის თავდაცვითი ხასიათი, ვინაიდან მას ოთხივე მხრიდან განიერი ღიობები აქვს. არც სხვა რამ მიუთითებს საფორტიფიკაციო დანიშნულებაზე (მაგ. კედელთა სიგანე, კოშკების არ არსებობა). ამ გარემოებებზე თავად გათხრების ხელმძღვანელი მიუთითებს.

ლევან ჭილაშვილი კომპლექსის დანიშნულებაზე მსჯელობისას მიუთითებს იმ გარემოებაზე, რომ იგი საგულდაგულოდაა დანგრეული და მასზე ადრექრისტიანული ხანის ციხე დარბაზია აღმართული. მას მიაჩნია, რომ ეს უნდა ასახავდეს გარკვეულწილად რელიგიის შეცვლას და, შესაბამისად, ეს ფაქტი უნდა მიუთითებდეს წარმართული რელიგიური ცენტრის დანგრევაზე არა გარეშე მტრების, არამედ ადგილობრივი მართველების მიერ. წერილობით წყაროებზე დაყრდნობით ავტორი იმ დასკვნამდე მიდის, რომ ეს კომპლექსი უნდა ცეცხლის ტაძარი ყოფილიყო, რომელიც ქრისტიანობის გამრჯვებასთან ერთად უნდა განადგურებულიყო.

ყურადღებას იპყრობს ცენტრალური ნაგებობის კვადრატულობა და მასში აღმართული კვადრატული თიხატკეპნილი ბაქნის არსებობა, რომელიც შესაძლოა საკურთხევლის ადგილს მიუთითებდეს. კვადრატული სივრცე, მართლაც, დამახასიათებელია ცეცხლის ტაძრებისთვის, მაგრამ გარდა ამ ნიშნისა არ არსებობს არავითარი სხვა გეგმარებითი ნიშანი, რომელიც საშუალებას იძლეოდეს კომპლექსი ცალსახად ცეცხლის ტაძრად ვადიაროთ.

თავად ცეცხლის ტაძრების არქიტექტურა მრავალ უპასუხო კითხვასთანაა დაკავშირებული, მაგრამ არსად არაა ცეცხლის ტაძრად იდენტიფიცირებული, თუნდაც ჰიპოთეზის დონეზე, ნეკრესის მსგავსი აფსიდებიანი ნაგებობა. თავად ნეკრესის კომპლექსის არქიტექტურაა უნიკალური, ამიტომ თუმცა მთლიანად მის ცეცხლის ტაძრობას ვერ გამოვრიცხავთ, მაგრამ ასევე ჩვენი ცოდნის დღევანდელ ეტაპზე არაფერი მიუთითებს იმაზე, რომ აქ აღმოჩენილი კომპლექსი ზოროასტრული ტაძრია.

არმაზციხის (ბაგინეთის) ექვსაფსიდიანი ტაძრი⁹³

არმაზციხის (ბაგინეთის) ტერიტორიაზე 1996 წელს გაითხარა ექვსაფსიდიანი ნაგებობა, რომელიც იმთავითვე ტაძრად იქნა გააზრებული.

ნაგებობამ ძლიერ დაზიანებული სახით მოაღწია ჩვენამდე. ნაგებობის გეგმა მხოლოდ ნაწილობრივ იკითხება. კერძოდ, სრულად გადარჩა მხოლოდ დასავლეთის ორი აფსიდა, ხოლო სამხრეთისა და ჩრდილოეთის აფსიდების მხოლოდ დასავლეთი ნაწილები ჩანს. აღმოსავლეთი მხარე მთილანადაა ფერდობზე ჩარეცხილი. მიუხედავად ამისა, ავტორმა სრულიად დამაჯერებელი რეკონსტრუქცია შემოგვთავაზა, როგორც ექვსაფსიდიანი ნაგებობისა. ნაგებობის გარე გეგმა კვადრატს მიახლოებული მართკუთხედია. იგი ნაგებია ქვიშაქვის კვადრებითა და ალიზით. ნაგებობაშივე აღმოჩნდა ცენტრალური ბურჯის ბაზისი და სვეტისთავი. იქვე იდგა ქანდაკების კვარცხლბეკიც.

ნაგებობა მკვეთრად გამოხატული ცენტრული ხასიათისაა. როგორც აღინიშნა კვადრატულ გარსში ჩასმულია ექვსაფსიდიანი სივრცე, რომლის ცენტრში ხის ბურჯი იყო აღმართული ქვის ბაზისითა და სვეტისთავით, რომელიც იყრდნობდა ხის ნივნივებს.

ტაძრის აგება თარიღდება ახ. წ. III საუკუნის II ნახევრით.

დასკვნა

მგონია, რომ ამ ნარკვევიდან კარგად გამოჩნდა თუ რაოდენ რთულ პრობლემებთანაა დაკავშირებული ანტიკური ხანის ხუროთმოძღვრების შესწავლა. სამწუხაროდ, უმეტეს კითხვებზე ჯერ კიდევ არაა შესაძლებელი ზუსტი და ამომწურავი პასუხის გაცემა. უფრო ხშირად გვიხდება მხოლოდ ჰიპოთეზების შემოთავაზება, რომელთა შემოწმებასაც შემდგომი კვლევა და ზოგიერთ შემთხვევაში ახალი აღმოჩენები და ფაქტები სჭირდება. როგორც არაერთხელ იქნა აღნიშნული, სრული დამაჯერებლობით თუნდაც ფუნქციის განსაზღვრა უმეტესი ნაგებობებისათვის, რომლებიც ზემოთ იყო მოყვანილი, შეუძლებელია. ჯერჯერობით მეტნაკლებად არგუმენტირებულ ვარაუდებს უნდა დავჯერდეთ.

ხაზგასმით მინდა აღვნიშნო, რომ მომავალი კვლევა და გამოვლენილი ძეგლების ატრიბუცია (როგორც თარიღის, ასევე ფუნქციის) ბევრს შესძენს არა მარტო არქიტექტურის ისტორიას, არამედ მთლიანად საქართველოს ისტორიას (პოლიტიკურს, რელიგიის). ამდენად ამგვარი კვლევის გაგრძელება სრულიად აუცილებელი მგონია. თანაც, სასურველია ასეთი კვლევა მრავალდისციპლინარული იყოს და მასში სხვადასხვა პროფილის სპეცილისტები მონაწილეობდნენ.

⁹³ აღწერა ეყრდნობა გ. ყიფიანის ორ მოხსენებას: გ. ყიფიანი, არმაზციხის ექვსაფსიდიანი ტაძარი, საქართველოს ხელოვნების ასხელმწიფო მუზეუმი, XXI სამეცნიერო სესია, თბ. 1998, გვ. 11-13, მისივე: დიდი მცხეთის ხუროთმოძღვრება, ქალაქები და საქალაქო ცხოვრება ძველ საქართველოში, I სამეცნიერო კონფერენციის მოხსენებათა მოკლე შინაარსები, თბ. 1999, გვ. 32-36

მგონია, რომ სამომავლოდ ყურადღება უნდა გამახვილდეს რამდენიმე ფაქტზე. უპირველს ყოვლისა, თვალშისაცემია ქართლში აღმოჩენილი შესაძლო ცეცხლის ტაძრების თავისებურებანი, რომლებიც ახსნას მოითხოვს. პიველ რიგში ვგულისხმობ ციხიაგორის კომპლექსში აღმოჩენილ საკურთხეველებზე დამწვარი ძვლების პოვნის ფაქტს. მას შესაბამისი ახსნა უნდა მოეძებნოს. ყოველ შემთხვევაში უკვე ახლანათელია, რომ საქარველოში ამ რიგის ძეგლებზე ტრადიციული ზოროასტრული კულტის შესახებ საუბარიც კი ზედმეტია. ანუ შეიძლება ვივარაუდოთ, რომ თუ ეს ტაძრები მართლაც ცეცხლის ტაძრებია, მათში ირანული ზოროასტრული რიტუალისგან განსხვავებული რიტუალი სრულდებოდა.

მეორე გარემოება, რომელიც იმსახურებს ყურადღებას, ქრონოლოგიური ხასიათისაა და შესაძლოა მიუთითებდეს მნიშვნელოვან პოლიტიკურ და რელიგიურ ქარტეხილებზე იბერიის სამეფოში. თვალშისაცემია განხილული ტაძრების ქრონოლოგიური მონაცვლეობა. ამასთან განადგურების შემდეგ, უმეტესწილად, მცდელობაც კი არაა ტაძრების აღდგენისა. კერძოდ, ვგულისხმობ იმას, რომ სამადლოს კოშკს, რომელიც აიგო, როგორც ჩანს ძვ. წ. IV-III საუკუნეებში და მალევე განადგურდა, მოყვება მთელი რიგი ძეგლებისა ერთგვაროვანი გეგმარებით (ციხიაგორა, ღართისკარი, სამადლოს მიწები, ნასტაკისის სამლოცველო), რომლებიც აიგო ძვ. წ. III საუკუნეში და განადგურდა ძვ. წ. II საუკუნეში. ყოველ შემთხვევაში, მათ შორის დიდი ქრონოლოგიური სხვაობა არაა. გეგმარებითი ხასიათით ამავე ჯგუფში შემავალი უფლისციხის ორსვეტიანი დარბაზის კომპლექსი უამრავ კითხვას აღძრავს (როგორც ქრონოლოგიური, ასევე ფუნქციური ხასიათისას), რომლებიც ჯერჯერობით უპასუხოდ რჩება. ძვ. წ. II საუკუნის ბოლოსა და I საუკუნის მიჯნაზე შენდება დედოფლის მინდორი, რომელიც ნადგურდება ახ. წ. I საუკუნეში. ამას კი მოყვება უფლისციხის აივნის კომპლექსების აგება (გამოკვეთა). არა მგონია, შემთხვევით მოვლენასთან გვქონდეს საქმე. ძეგლთა ტიპოლოგიური ჯგუფების ასეთი ქრონოლოგიური მონაცვლეობა შესაძლოა მიუთითებდეს პოლიტიკურსა და რელიგიურ ცვლილებებზე. ერთ-ერთ შესაძლო ახსნაზე დედოფლის მინდორის განადგურებასა და უფლისციხის აღზევებასთან დაკავშირებით უკვე გამოვთქვი ჩემი ვარაუდი. მგონია, რომ ეს მოვლენა შესაძლოა ორმეფობის დასასრულს დაგუკავშიროთ და მასში დავინახოთ ერთი სამეფო შტოს საბოლოო გამარჯვება მეორეზე, რასაც მოჰყვა ერთის საგვარეულო სამლოცველოს განადგურება და მის მაგივრად მეორის აღზევება.⁹⁴

⁹⁴ K. Khimshiashvili, The Architecture of Uplistsikhe, Georgia, In – Transactions of the Ancient Monuments Society, vol. 43, 1999, p.97

Kakha Khimshiashvili

ON THE TEMPLE ARCHITECTURE OF IBERIAN KINGDOM

The essay deals with temple architecture of Iberian Kingdom. Study of architecture of Hellenistic and Late Antique periods is connected with many difficulties. First obstacle is a small number of discovered structures. Secondly, unfortunately not all of excavated sites are published in full. And thirdly, there are some methodological problems, especially connected with interpretation of structures.

However, in last three decades a few dozen sites of Hellenistic and Late Antique periods were discovered and excavated. Some of unearthed structures can be identified as temples. All these structures are described and analyzed in the essay. It has been concluded that none of them can be identified with absolute certainty as a temple, although important evidences support the idea that they are temples (cult structures) rather than secular buildings.

One of the results of the study is a classification of temple structures according to certain typology. Discovered temples can be divided into the following types: tower type - Samadlo tower temple, fire temple type - Tsikhiagora, Gartiskari, Samadlos Mitsebi, Nastakisi shrine, Uplistsikhe Tow Pillar Hall, Dedoplis Mindori temenos, iwan type - Uplistsikhe iwan type structures and centric composition type - Nekresi, Bagineti six-apse temple.

Another result of the study is that actual ritual which had a place in structures identified as fire temples (they have a lot of similarities with Zoroastrian fire temples), was different from traditional Zoroastrian rituals. This was suggested because burnt goat bones were found on the altars of Tsikhiagora site. The tradition of burning sacrificed animals is absolutely unacceptable for Zoroastrian fire veneration. The essay attempts to explanation the fact, though the issue requires further research.

Finally the most important outcome of the study is that certain type of temples, which existed only for a limited period and after destruction no traces of any restoration works have been found. Namely, Samadlo Tower Temple functioned in the fourth-third century BC; whole series of nearly identical structures were erected in the third century BC and destroyed in the second century (Tsikhiagora, Gartiskari, Samadlos Mitsebi, Nastakisi shrine); Around 100 BC temenos of Dedoplis Mindori was built, which functioned until ca 100 AD; Destruction of Dedoplis Mindori more or less coincides in time with the creation of Uplistsikhe iwan type structures in the second century AD; Finally, in the third century AD Nekresi and Bagineti Six-apse structures were erected.

This discovery leads to the idea that the existence of particular types of temples is linked with certain religious and political changes in the country. These successive changes of different types of temples need further study and investigation which can result, in turn, in revealing important aspects for the history of Georgia and the region.