

აჭარის ველური ფლორის ეკონომიკურად მნიშვნელოვანი სახეობების კულტურაში მოყვანის და რეალიზაციის ხელშეწყობა მგირალას ეროვნული პარკის ბუფერულ ზონაში



ბათუმი 2009

ნაშრომი შეიცავს ინფორმაციებს აჭარის ფლორისტული რაიონის ენდემური და რელიქტური სახეობების მრავალფეროვნების შესახებ, რომლებიც გავრცელებულია მტირალას ეროვნული პარკის ტერიტორიაზე, მათ შორის აჭარის ველური ფლორის ეკონომიკურად მნიშვნელოვანი სახეობების კულტურაში მოყვანის და რეალიზაციის შესაძლებლობებზე ძვირფასი დეკორატიული და სამკურნალო ღირებულებების მქონე მცენარეთა სახეობების - ვორონოვის თეთრყვავილას (*Galanthus woronowii*) და აჭარული ყოჩივარდას (*Cyclamen adzharicum*) მაგალითზე.

გამოცემა განკუთვნილია მტირალას ეროვნული პარკის ბუფერული ზონის მოსახლეობისა და აჭარის ველური ფლორის ეკონომიკურად მნიშვნელოვანი სახეობების კულტურაში დანერგვის საკითხებით დაინტერესებული ყველა მკითხველისათვის.

გამოცემა მომზადებულია გარემოს დაცვისა და მდგრადი განვითარების ხელშეწყობის ასოციაცია "მთა-ბარი"-ს მიერ პროექტის: `აჭარის ველური ფლორის ეკონომიკურად მნიშვნელოვანი სახეობების კულტურაში მოყვანის და რეალიზაციის ხელშეწყობა მტირალას ეროვნული პარკის ბუფერულ ზონაში` ფარგლებში. პროექტის მიზანია ეკოლოგიურად, ეკონომიკურად და სოციალურად ორიენტირებული მდგრადი რესურთსარგებლობის ინიცირება მტირალას ეროვნული პარკის ბუფერულ ზონაში, რაც მოიცავს ველური ფლორის დეკორატიული სახეობების მდგრად გამოყენებას და ადგილობრივი მოსახლეობის ჩართვას მარკეტინგის განვითარებაში.

პროექტის ფინანსური მხარდაჭერისთვის მადლობას ვუხდით ევროპის თანამშრომლობის ფონდს (EU). ფონდის მიზანია კონკრეტული პროგრამების მხარდაჭერით ხელი შეუწყოს მოქალაქეებს განახორციელონ ცვლილებები სოციალური და ეკონომიკური კეთილდღეობისათვის.



ტექსტი: ნ. ვარშანიძე, დ. ხარაშიშვილი, ნ. მემიაძე, ი. სირაბიძე

რედაქტირება: მ. ძნელაძე და მ. მანველიძე

რუკები: გ. ბერუჩაშვილი

ფოტოები: მ. მანველიძე

გამომცემლობა:

შინაარსი:

შესავალი

მტირალას ეროვნული პარკის დამხმარე/ბუფერული ზონის საჭიროება და პერსპექტივები -----

მტირალას ეროვნული პარკის დამხმარე/ბუფერული ზონის სოფლის განვითარების პროგრამები--

დეკორატიული მეყვავილეობა მტირალას ეროვნული პარკის დამხმარე/ბუფერული ზონაში -----

მარკეტინგი და რეალიზაცია პირდაპირი კონტაქტების გზით -----

ვორონოვის თეთრყვავილა - ნალანგჰუს წორონოწიი სოსინსკ. კულტურაში -----

აჭარული ყოჩივარდა - ჩყცლამენ აღმჰარიცუმ პობედ. კულტურაში -----

ლიტერატურა-----

შესავალი:

როგორც ცნობილია, კავკასია ბიომრავალფეროვნების უნიკალურობითა და მაღალი ხარისხით გამოირჩევა; ამასთან, რეგიონის ბუნება ადამიანის სამეურნეო ზემოქმედების მძლავრი წნეხის ქვეშ იმყოფება, რაც საფრთხეს უქმნის როგორც ცალკეულ სახეობებს, ასევე ეკოსისტემების წონასწორობას. ყოველივე ამის დადასტურებაა ის, რომ კავკასია საყოველთაოდ აღიარებულია ბიომრავალფეროვნებით გამორჩეულ ეკორეგიონად (WWF (1997); Global 200 Ecoregions (The map);1997); მეტიც – იგი ფიგურირებს მსოფლიოს ბიომრავალფეროვნების დონით უნიკალური და კონსერვაციის საჭიროების თვალსაზრისით პრიორიტეტული 25 რეგიონის ნუსხაში – გროპიკული ანდების, ბრაზილიის ატლანტიკური ტყეების, მადაგასკარის, ხმელთაშუაზღვისპირეთის, ფილიპინების, ახალი გელანდიის და სხვათა გვერდით (Myers, N., Mittermeier, R. A., Mittermeier, C. G., da Fonseca, G. A. B. & Kent, J.,2000).M. ნიშანდობლივია ასევე ის ფაქტი, რომ ველური ბუნების დაცვის მსოფლიო ფონდის (ჰეფი) ინიციატივაში “ევროპის ტყეების 100 ცხელი წერტილის შესახებ,” ანუ დაუსავ ტყეთა 100 მონაკვეთის შესახებ, რომლებიც აუცილებლად საჭიროებენ და-ცვას, ერთ-ერთი პრიორიტეტი მიე-ნიჭა აჭარის უნიკალურ კოლხურ ტყეებს (The map-”100 European Forests We Should Protect Now” – WWF international, WCMC,1997).

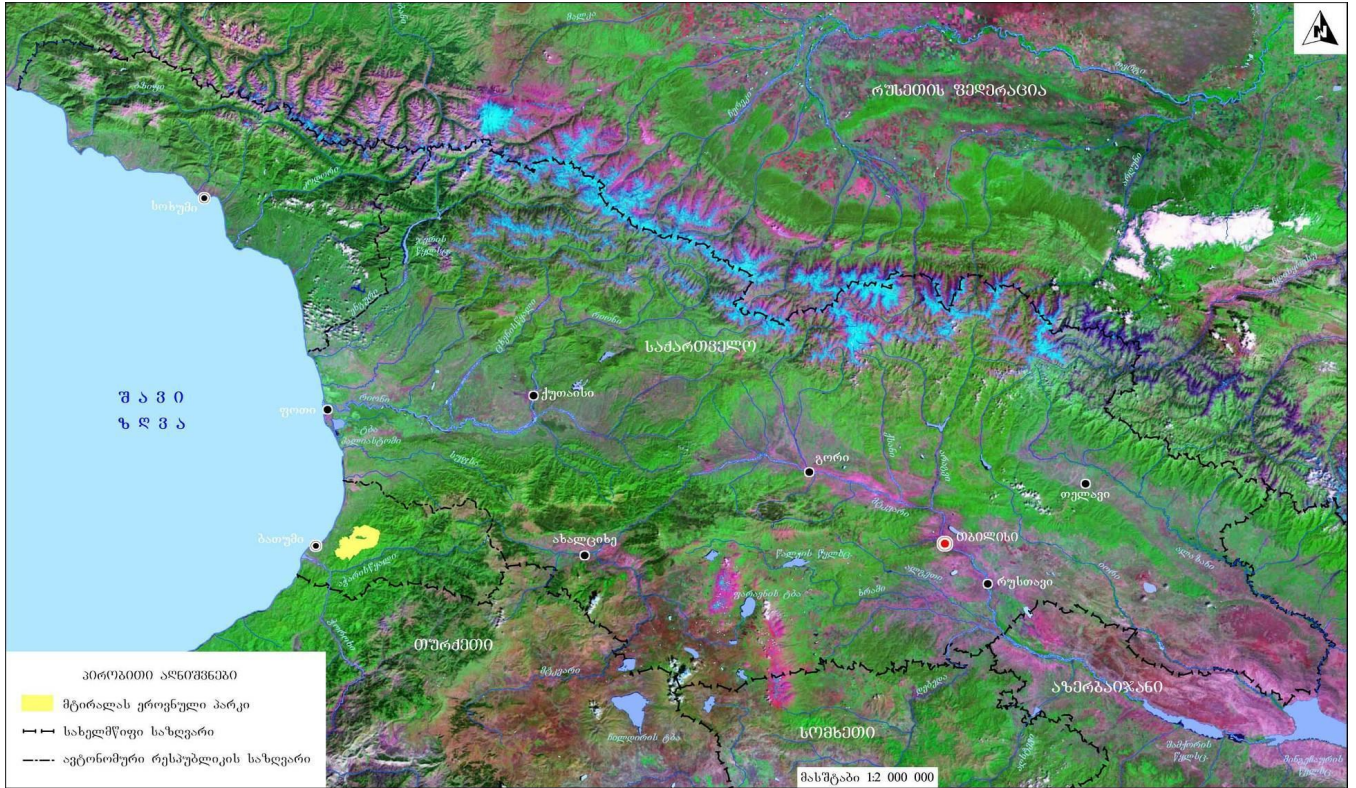
აჭარის ავტონომიური რესპუბლიკის ტერიტორია, რომელიც დაახლოებით 3,000 კმ²-ს შეადგენს, მდებარეობს მსოფლიოში აღიარებული კავკასიის "ცხელი წერტილის" დასავლეთ კავკასიონის კორიდორის ჩრდილო-დასავლეთ ნაწილში ([www.cepf.net/where we work/caucasus](http://www.cepf.net/where%20we%20work/caucasus)), რომელიც გამოირჩევა რელიქტური კოლხური ფლორის და, მათ შორის, კოლხეთის მთისა და მთისწინეთის გენიანი ტყეების უნიკალური მრავალფეროვნებით. ამას ის ფაქტი განსაზღვრავს, რომ კოლხეთი განყინვარებათა პერიოდში წარმოადგენდა სითბოს მოყვარული სახეობების თავშესაფარს. აქ მემოფილური ტყეები უწყვეტად ხარობს მესამეულის პერიოდიდან: აღმოსავლეთ ევრაზიაში ეს არის (ჰირკანულ რეფუგიუმთან ერთად) ბიომრავალფეროვნებით სრულიად გამორჩეული, უნიკალური მონაკვეთი.

ყოველივე ზემოთ აღნიშნულის გათვალისწინებით, ათიოდე წლის წინ ბუნების დაცვის მსოფლიო ფონდის (WWF) ინიციატივითა და ტექნიკური დახმარებით, ასევე, გერმანიის მთავრობის ფინანსური მხარდაჭერით, აჭარა-იმერეთის გეგმარებით რეგიონის დასავლეთ, კოლხური რელიქტური ტყით დაფარულ ნაწილში, ნოტიო კლიმატის ყველაზე მეტად გამოხატული ზემოქმედების არეში, წინასწარ დაიგეგმა მგირალას ეროვნული პარკი.

მგირალას ეროვნული პარკი შეიქმნა საქართველოს პარლამენტის მიერ 2006 წლის 25 მაისს მიღებული კანონით "მგირალას ეროვნული პარკის შესახებ". იგი შეიქმნა უნიკალური ბიოლოგიური და ლანდშაფტური მრავალფეროვნების შენარჩუნების, კოლხური ტყეების ეკოსისტემების გრძელვადიანი დაცვის, ეკოლოგიური უსაფრთხოებისა და ბუნებრივ გარემოში ეკო-ტურისტული და რეკრეაციული საქმიანობის განვითარების უზრუნველყოფის მიზნით. მისი ტერიტორია ქობულეთის, ხელვაჩაურისა და ქედის მუნიციპალიტეტების ფარგლებშია მოქცეული. გეოგრაფიულად იგი მიეკუთვნება სამხრეთ კოლხეთს და მცირე კავკასიონის, სა-ხელ-დობრ, აჭარა-იმერეთის ქედის უკიდურეს დასავლეთ ნაწილს - შავი ზღვის მახლობლად მდებარე ქობულეთ-ჩაქვის ქედის მონაკვეთს (რუკა 1).

დღეისათვის აჭარის ავტონომიურ რესპუბლიკაში ფუნქციონირებადი 4 დაცული ტერიტორიის: კინგრიშის ნაკრძალის, კინგრიშის დაცული ლანდშაფტის, ქობულეთის ნაკრძალის და მგირალას ეროვნული პარკის საერთო ფართობია 30137,75 ჰა, ანუ აჭარის ავტონომიური რესპუბლიკის ტყის ფონდის საერთო ფართობის (193608 ჰა) 15,70%, რომელიც იმართება საქართველოს კანონით დაცული

გერიტორიების სისტემის შესახებ (1996) გათვალისწინებული მენე-ჯმენ-გით. ასევე, არსებობს დაგეგმარების პროცესში მყოფი ორი დაცული ტერიტორია: მგირალას ეროვნული პარკის დამხმარე/ბუფერული ზონა (მრავალმხრივი გამოყენების გერიტორია საერთო ფართობით 10202 ჰა) და მაჭახელას დაცული ლანდშაფტი (საერთო ფართობით 12700 ჰა) (რუკა 2).



რუკა 1 მგირალას ეროვნული პარკის გეოგრაფიული მდებარეობა



რუკა 2 აჭარის ავტონომიური რესპუბლიკის არსებული და გეგმარებითი დაცული გერიტორიები

მტირალას ეროვნული პარკის დამხმარე/ბუფერული ზონის საჭიროება და პერსპექტივები

ველური ბუნების დაცვის პრობლემები დღემდე უაღრესად აქტუალურია და დაცული გერიტო-რი-ების შექმნა უმნიშვნელოვანესი ბუნებისდაცვითი ამოცანაა; თანამედროვე დაცული გერიტო-რი-ების ოპტიმალური ფუნქციონირებისათვის აუცილებელია დამხმარე/ბუფერული ზონების დაარსება.

ბუფერული ზონების დაარსების საჭიროება ხაზგასმულია ბიომრავალფეროვნების კონვენციის დაცული გერიტორიების პროგრამაში; სახელდობრ, პროგრამის პირველი ამოცანის მიზანი 1.2 ეძღვნება დაცული გერიტორიების ინტეგრირების საჭიროებას უფრო ფართო ლანდშაფტებსა თუ ხმელეთის (ან მღვის) მონაკვეთებში მათი ეკოლოგიური სტრუქტურებისა და ფუნქციების შესანარჩუნებლად; ხოლო რეკომენდირებულ ქმედებებში 1.2.3 და 1.2.5 ბუფერული ზონების (და კორიდორების) შექმნის საჭიროება ეკოლოგიური პროცესების შესანარჩუნებლად უშუალოდაა მითითებული; მითითებულია ასევე, დეგრადირებული ეკოსისტემების საჭიროებისამებრ აღდგენის აუცილებლობა ამ ზონებში. გარდა ამისა, ბუფერული ზონის არსებობა არის ერთ-ერთი უმთავრესი მოთხოვნა ბუნებრივი ობიექტის მსოფლიო მემკვიდრეობის სიაში შესაგანად, რაც ხორციელდება გაერო-ს განათლების, მეცნიერებისა და კულტურის ორგანიზაციის (UNESCO) `მსოფლიოს კულტურული და ბუნებრივი მემკვიდრეობის დაცვის შესახებ` კონვენციის ჩარჩოებში <http://whc.unesco.org/archive/convention-ru.pdf>.. ამგვარად ბუფერული (დამხმარე) ზონების, ისევე როგორც, ეკოლოგიური დერეფნების შექმნა გლობალურ საჭიროებად არის მიჩნეული და მას რამდენიმე უმნიშვნელოვანესი ფუნქცია შეიძლება გააჩნდეს ეკოლოგიური, სოციალური და ეკონომიკური მდგრადობის უზრუნველყოფის თვალსაზრისით.

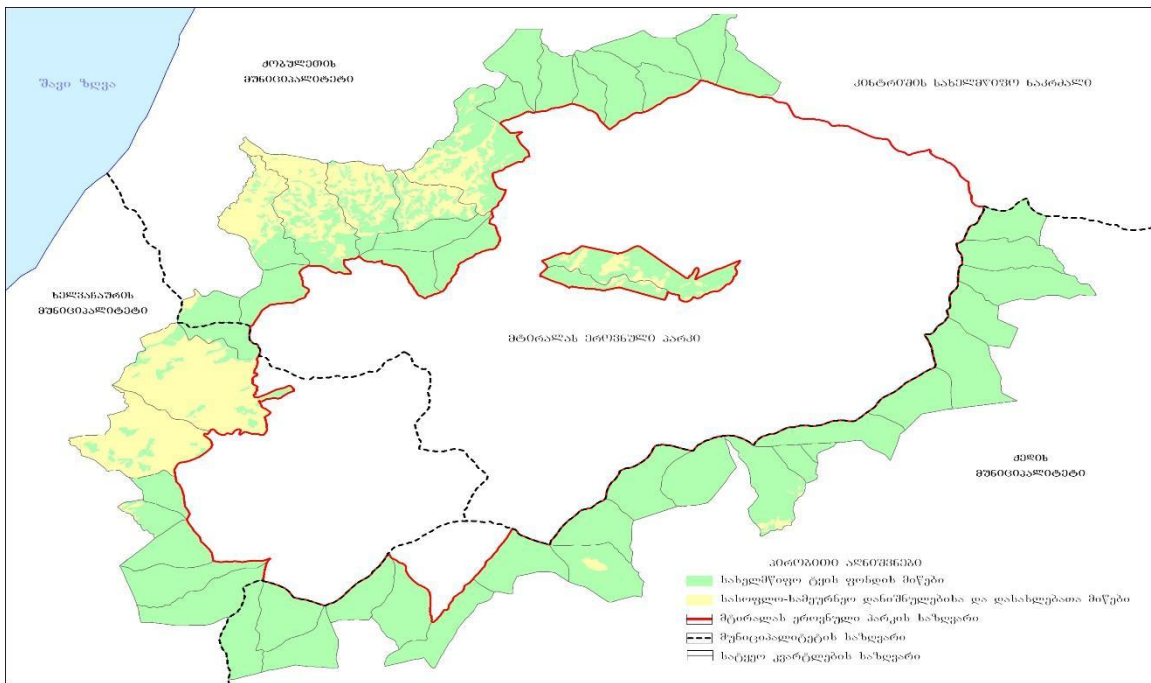
მტირალას ეროვნული პარკის დამხმარე ზონის შექმნის მნიშვნელობა, სწორედ, პარკსა და ინტენსიურ სამეურნეო ზონას შორის ერთგვარი ეკოლოგიურ-სამეურნეო ბუფერის (თუ `ფარის`) არსებობის საჭიროებით განისაზღვრება და ეს არის დამხმარე/ბუფერული ზონის უპირველესი, საერთაშორისოდ აღიარებული ფუნქცია: დამხმარე/ბუფერულმა ზონამ ხელი უნდა შეუწყოს პარკის მდგრად ფუნქციონირებას.

მეორე უმნიშვნელოვანესი ფუნქცია არის ეკოლოგიური დერეფნის შექმნის ხელშეწყობა სამხრეთ-დასავლეთ საქართველოს დაცულ გერიტორიებს (კერძოდ მტირალას ეროვნული პარკისა და კინგრიშის ნაკრძალის) და ჩრდილო-აღმოსავლეთ თურქეთის დაცულ გერიტორიებს (კერძოდ ჯამილის ბიოსფერული რეზერვუარის და საჰარა-ყარაგიოლის ეროვნული პარკი) შორის.

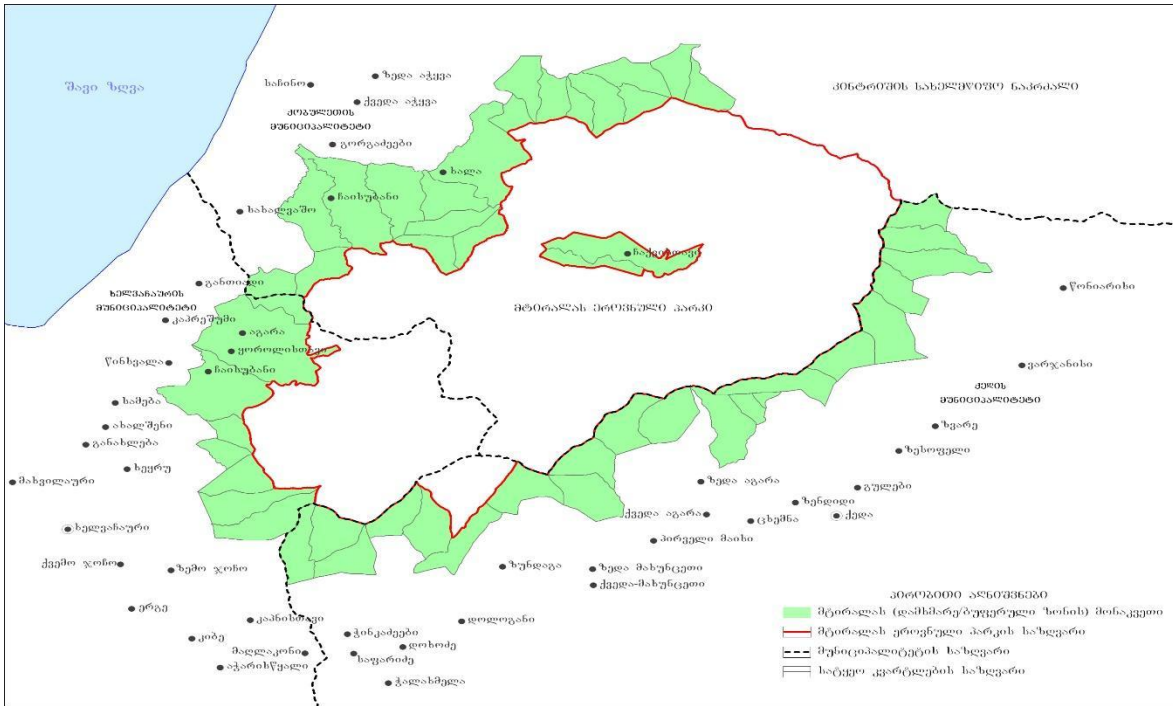
გემოთ დასახელებული მიზნების მისაღწევად უნდა შენარჩუნებულ იქნეს ბუნებრივი პროცესები და ტყეების ბუნებრივი სტრუქტურა, ანუ სატყეო-სამეურნეო და სხვა საქმიანობის დაგეგმვა-განხორციელების შედეგად არ უნდა დაირღვეს ბუნებრივი წარმონაქმნების, ეკოსისტემების მთლიანობა.

მგირალას ეროვნული პარკის დამხმარე / ბუფერულ ზონას საერთო ფართობით შეადგენს 10202 ჰა, მათ შორის სახელმწიფო გყის ფონდის მიწები შეადგენს 7842 ჰა-ს (76,7 %), ხოლო სასოფლო-სამეურნეო დანიშნულებისა და დასახლებათა მიწები 2360 ჰა-ს (23,3%) (იხ. რუკა 3),

მგირალას პარკის დამხმარე/ბუფერული ზონის არეალში შედის აჭარის ავტონომიური რესპუბლიკის (საქართველო) სამი რაიონი: ქობულეთის, ხელვაჩაურის და ქედის რაიონი, და 10 თემის (დასახლებათა გაერთიანების) 27 სოფელი 7000-მდე კომლით და 27000-მდე მუდმივი მაცხოვრებლით (იხ. რუკა 4). ეროვნული პარკის ბუფერული ზონის საზღვარზე და მის მიმდებარე ფართობებზე, მოსახლეობის სიმჭიდროვე ძალზე მაღალია (1 კვ.კმ-ზე 100-ზე მეტი მაცხოვრებელი); დასახლებები მიმოფანტულია გყით დაფარულ ადგილებში და ადგილობრივი მოსახლეობა მნიშვნელოვანწილად არის დამოკიდებული გყის როგორც მერქნულ, ასევე - არამერქნულ რესურსებზე.



რუკა 3 მგირალას ეროვნული პარკის დამხმარე/ბუფერულ ზონის სასოფლო-სამეურნეო სავარგულები და დასახლებათა მიწები



რუკა 4 მტირალას ეროვნული პარკის დამხმარე/ბუფერულ ზონის დასახლებული პუნქტები.

მტირალას ეროვნული პარკის დამხმარე/ბუფერულ ზონის მენეჯმენტის სტრატეგია (სივრცით-გერიტორიული დაგეგმვის დოკუმენტის პროექტი 'მტირალასა და მაჭახელას ბუნებრივ-ლანდშაფტური გერიტორიის მენეჯმენტის გეგმა', 2008) რომელიც ამ გერიტორიისათვის სტრატეგიული ამოცანების ერთობლიობას წარმოადგენს, შემუშავებული იქნა არსებული ბუნებრივი, სოციალურ-ეკონომიკური და კულტურული გარემო პირობებისა და აგრეთვე, ბუნებრივ, ანთროპოგენურ და მენეჯმენტის პროცესთან დაკავშირებული ფაქტორების გათვალისწინებით.

მომავალში, მტირალას ეროვნული პარკის დამხმარე ზონის, როგორც მრავალმხრივი გამოყენების გერიტორიის ჩამოყალიბების უმთავრესი მიზანია მტირალას ეროვნული პარკის მდგრადი ფუნქციონირების ხელშეწყობა და ამისათვის ეროვნულ პარკსა და ინტენსიურ სამეურნეო ზონას შორის ეკოლოგიურ-სამეურნეო ბუფერის როლის შესრულება.

სივრცით-გერიტორიული დაგეგმვის ძირითადი პრინციპებისა და ზოგადი მიზნების გათვალისწინების საფუძველზე მტირალას ეროვნული პარკის დამხმარე ზონის გერიტორიისათვის შემუშავებული პერსპექტიული ხედვა (ძირითადი სტრატეგიული მიზანი) მოიცავს 2015 წლამდე და შემდგომ პერიოდს და ის შემდეგნაირად შეიძლება იქნეს ჩამოყალიბებული:

2015 წლისთვის მტირალას ბუნებრივ-ლანდშაფტური გერიტორია და მისი ცალკეული მონაკვეთები წარმოადგენენ სრულყოფილად და თანაბრად განვითარებული ბუნებრივი, საცხოვრებელი და სამოღვაწეო გარემოს მაგალითს.

მგირალას ეროვნული პარკი და მისი დამხმარე/ბუფერული ზონა, ველური ბუნების შენა-რჩუ-ნე-ბის თვალსაზრისით, წარმოადგენს საზოგადოდ აღიარებულ გერიტორიას, რომლის დაცვა წარმატებულად ხორციელდება დამხ-მა-რე/ბუფერული ზონის ფარგლებსა და მის მიმდებარე გერი-ტორიაზე მცხოვრები მოსახლეობის, ხელისუფლების ადგილობრივი და რეგიონალური ორგა-ნოებისა და მგირალას ეროვნული პარკის მუშაკთა ერთობლივი ძალისხმევით, მათი შეთანხმებული ურთიერთქმედების გზით. მგირალას ეროვნული პარკი და მისი დამხმარე/ბუფერული ზონა რეგიონში მრდის ეკონომიკურ სივრცეს და ხელს უწყობს ცხოვ-რების დონის ამაღ-ლებას ისეთი ახალი სამუშაო ადგილების შექმნის გზით, რომლებიც ეფუძნება მიწის სავარგულების მდგრა-დი გამოყენებისა და სამეურნეო დარგების ეკოლოგიურად უსაფრთხო გან-ვი-თა-რე-ბის პროგრამებს. გურისგული სექტორი კარგად ფუნქციონირებს და კონცენტ-რი-რე-ბულია რეგიონის ბუნებრივი და ისტორიულ-კულტურული ღირს-შე-სა-ნიშ-ნაობის გარ-შემო.

ზემოთ დასახელებული მიზნების მისაღწევად შენარჩუნებული უნდა იქნეს ბუნებრივი პროცესები და ეკოსისტემების ბუნებრივი სტრუქტურა, არ უნდა იქნეს დაშვებული ეკოსისტემების დეგრადაცია და რღვევა.

ყოველივე ზემოთქმულიდან გამომდინარე, პარკის დამხმარე/ბუფერულ ზონის მენეჯმენტის სტრატეგიული ამოცანები შემდეგნაირად შეიძლება ჩამოყალიბდეს:

- გყის დაცვისა და გყის რესურსების მდგრადი გამოყენების ეფექტიანი მენეჯმენტის უზრუნველყოფა
- გურიზმის პროგრამის განვითარების ხელშეწყობა)
- მდგრადი სასოფლო განვითარების პროგრამების/პროექტების შემუშავება და დანერგვა
- მდგრადი განვითარების კოორდინაციის უზრუნველყოფა ერთიანი საკოორდინაციო-საკონსულტაციო ორგანოს ჩამოყალიბების გზით.

მგირალას ეროვნული პარკის დამხმარე/ბუფერული ზონის სოფლის განვითარების პროგრამები

დღეისათვის მგირალას ეროვნული პარკის დამხმარე/ბუფერულ ზონის ფარგლებში და მდებარე სოფლების მცხოვრებთა შემოსავლის ძირითადი წყარო სოფლის მეურნეობიდან მიღებული შემოსავლებია. კერძოდ, ხელვაჩაურისა და ქობულეთის მუნიციპალიტეტის სოფლებში ძირითადად აწარმოებენ ბოსტნეულს, ციგრუსს, ხეხილს. გრადიციულად განვითარებულია მემარცვლეობა, მეხილეობა და მეკარტოფილეობა, ხოლო ქედის მუნიციპალიტეტის სოფლებში (შედარებით ნაკლებ გენიან პირობებში) – მევენახეობა და მეთამბაქოეობა.

ჯერ-ჯერობით, სასოფლო მეურნეობები, ძირითადად, საოჯახო მასშტაბებისაა (ოჯახური მეურნეობები ან/და შინამეურნეობები) და მათ მიერ წარმოებული პროდუქციის დიდი ნაწილი ძირითადად საკუთარი (შიდა) მოხმარებისათვის არის განკუთვნილი, პროდუქციის მხოლოდ მცირე ნაწილის რეალიზაცია ხდება ბაზარზე. ადგილობრივ მოსახლეობაში გავრცელებული ამრით შესაძლებელია წარმოებული პროდუქციის ოდენობის გაზრდა, თუმცა ეს ეკონომიკურად მომგებიანი არ იქნება – იმდენად, რამდენადაც არსებობს გრანსპორტირების, გასაღების ბაზრისა და დაბალი სამემსყიდველო ფასების პრობლემა.

როგორც უკვე აღინიშნა, დამხმარე ზონის შექმნის მთავარი მიზანია პარკის გერიტორიების მდგრადი დაცვისათვის მიმ-ღებარე გერიტორიების მოსახლეობის მხარდაჭერის მოპოვება. ეს შესაძლებელია: (ა) დამხმარე ზონის პროგრამის დაარსებით, რომელიც ორიენტირებული იქნება გურიზმის განვითარების

ხელშეწყობასა და რესურსების მდგრად გამოყენებაზე; (ბ) პარკის მართვისა თუ ფუნქციონირების პროცესში მოსახლეობის ჩაბმით. დამხმარე მონაში რე-სურ-სებით სარგებლობა უნდა შეესაბამებოდეს ეროვნული პარკის დაცვისა და გამოყენების ამოცანებს. ამასთან, დამხმარე მონის განვითარება უნდა ეფუძნებოდეს რეგიონის მდგრადი სოციალურ-ეკონომიკური განვითარების მართ-თე-ბულად შემუშავებულ გეგმას; ეს, ერთი მხრივ, უზრუნველყოფს ბუნებრივი ეკოსისტემების დაცვა-შენარჩუნებას, ხოლო მეორე მხრივ, ეკონომიკურ სარგებელს მოუტანს ადგილობრივ მო-სახ-ლე-ობას.

სწორედ ამ მიზნით, გერმანიის ბუნების დაცვის სააგენტოს, კრიტიკულ მდგომარეობაში მყოფი ეკოსისტემების ფონდის (ჩეფი) და ბუნების დაცვის მსოფლიო ფონდის (ჭეფი) მხარდაჭერით, როგორც ზემოლ აღინიშნა, დაიწყო მგირალას ეროვნული პარკის დამხმარე მონის პროგრამის დამუშავება. დაბუსტდა პარკის დამხმარე (ბუფერული) მონის საზღვრები და დამუშავდება მისი ლეგალური დაარსების დოკუმენტაცია. ფაქტობრივად, ამ დროისათვის კავკასიაში მგირალას ეროვნული პარკის ბუფერული მონა პირველი და ამ დროისათვის ერთადერთია, რომელსაც გააჩნია რეალური მენეჯმენტის საფუძველი ბუფერული მონის კონცეფცია, მართვის გეგმა (სივრცით-გერიტორიული დაგეგმვის დოკუმენტის პ რ ო ე ქ ტ ი მგირალასა და მაჭახელას ბუნებრივ-ლანდშაფტური გერიტორიის მენეჯმენტის გეგმა~, 2008) და დოკუმენტაცია კანონიერი დაარსებისათვის (აჭარის ავტონომიური რესპუბლიკის მთავრობის 2008 წლის 26 დეკემბრის #97 განკარგულება სივრცულ-გერიტორიული დაგეგმვის დოკუმენტის-მგირალასა და მაჭახელას ბუნებრივ-ლანდშაფტური გერიტორიის მენეჯმენტის გეგმის პროექტის მოწონების შესახებ).

აღნიშნული პროექტის ფარგლებში სოციალურ-ეკონომიკური და რესურსული (მათ შორის ტყის, სასარგებლო ბალახოვანი მცენარეების, გურისგულ-რეკრეაციული და სხვ.) შეფასებებით, ასევე, ბაზრის კვლევით დადგენილია მდგრადი ბუნებათსარგებლობის პოტენციალი. სპეციალური საკონსულტაციო ჯგუფის -კავკასიის ველურად მოზარდი მცენარეების სერთიფიცირების ცენტრის მიერ (ჩეფი) მომზადდა აგრეთვე სოფლის განვითარების პოგრამები ბუფერული მონისათვის. ეროვნული პარკის ბუფერული მონისა და გრადიციული გამოყენებისადმი მიძღვნილი პირველი სემინარის მიმდინარეობის დროს, რომელიც ჩატარდა ბათუმში 2007 წლის 28 და 29 სექტემბერს ადგილობრივი სამთავრობო და სამოგადოებრივი სპექტრის ფართო მონაწილეობით, ნათელი გახდა, რომ მგირალას ეროვნული პარკის ბუფერული მონისათვის ამ ეტაპზე პრიორიტეტულია შემდეგი პროგრამები:

- I. მარკეტინგის სამსახურის შექმნა ბუფერულ მონის პროდუქტებსათვის
- II. მეფუტკრეობის გაუმჯობესების და თაფლის რეალიზაციის ორგანიზება
- III. დეკორატიული მცენარეების შეგროვების, მოყვანის და რეალიზაციის ორგანიზება
- IV. ხილის შეგროვების, მოყვანის, გადაამუშავებისა და რეალიზაციის ორგანიზება
- V. ღვინის წარმოებისა და რეალიზაციის ორგანიზება ვაზის აბორიგენული ჯიშებისგან
- VI. თხილის მოყვანის და რეალიზაციის ორგანიზება

ამჟამად გარემოს დაცვისა და მდგრადი განვითარების ხელშეწყობი ასოციაცია `მთა-ბარი~ს კოორდინირებით აშშ კრიტიკული ეკოსისტემების თანამშრომლობის ფონდის ჩი/ჩეფი და ჭეფი-ის მიერ

დაფინანსებული პროექტის "მგირალას ეროვნული პარკის ბუფერული ზონის განვითარება: მდგრადი რესურსთსარგებლობის საქმიანობის ინიცირება" (2008-2009 წწ) ფარგლებში გათვალისწინებულია (დაფინანსებულია) საპილოტე პროექტები: "ბიზნესცენტრის დაარსება ბუფერულ ზონის პროექტებსათვის", "აბორიგენულ მერქნიან მცენარეთა სახეობის მოწყობა მგირალას ეროვნული პარკის დამხმარე (ბუფერულ) ზონაში" და "საცხენოსნო გურიზმის განვითარების ხელშეწყობა მგირალას ეროვნული პარკის დამხმარე (ბუფერულ) ზონაში". 2008 წელს დაიწყო აგრეთვე პროექტის "საქართველოში მეფუტკრეობის განვითარება სოფლებში, რომლებიც გარს აკრავს მგირალას ეროვნულ პარკს" განხორციელება.

მგირალას ეროვნული პარკის ბუფერული ზონის პროგრამების განვითარებაზე, დამხმარე ზონის საბოლოო დაარსება-ჩამოყალიბების შემდგომ, იზრუნებს დამხმარე ზონის საკოორდინაციო საბჭო, რომელშიც შევლენ ადგილობრივი მოსახლეობის, თვითმმართველობის ორგანოების, რეგიონული ხელისუფლებისა და არასამთავრობო ორგანიზაციების წარმომადგენლები.

ცხადია, მგირალას ეროვნული პარკის დამხმარე/ბუფერული ზონის სოფლის განვითარების შესაძლებლობებს მნიშვნელოვანწილად განსაზღვრავს მთლიანად ქვეყანასა და განსაკუთრებით აჭარაში არსებული სოციალურ-ეკონომიკური განვითარების საერთო ტენდენციები.

სოციალურ-ეკონომიკური თვალსაზრისით აჭარა წარმოადგენს საქართველოს უმნიშვნელოვანეს შავიმღვისპირა რეგიონს დინამიურად განვითარებადი ეკონომიკით. 2005 წლიდან აჭარაში წარმატებით ხორციელდება ეკონომიკური რეფორმები, ამოქმედდა ლიბერალური საგადასახადო კანონმდებლობა, სწრაფად ვითარდება ინფრასტრუქტურა, ჩამოყალიბდა გამჭვირვალე და თანაბარი პირობები სამეწარმეო საქმიანობისათვის, რის შედეგადაც ფუნქციონირება დაიწყო ახალმა საწარმოებმა, შეიქმნა სამუშაო ადგილები. რეგიონის უნიკალური გეოგრაფიული მდებარეობა ხელმისაწვდომს ხდის ადგილობრივ და საერთაშორისო ბაზრებს. თბილი კლიმატი, მდიდარი ბუნებრივი რესურსები, მაღალკვალიფიციური მუშახელი, განვითარებული საგრანსპორტო ინფრასტრუქტურა წარმატებული საქმიანობის წინაპირობაა. მთლიანი შიდა პროდუქტის რეგიონალური წილის რეალურმა ზრდამ ბოლო წლებში 7-10% შეადგინა. აჭარაში არის ხელსაყრელი პირობები მომსახურების, გურიზმის, მრეწველობის, სოფლის მეურნეობის განვითარებისათვის. მიმდინარეობს პრივატიზაციის პროცესი, ფართოდ ვითარდება კერძო სექტორი. განვილი სამ წელიწადში (2005-2007 წწ.). აგრონომიურ რესპუბლიკაში პრივატიზებულ ობიექტებში განხორციელდა ათეულობით მლნ ლარის ინვესტიცია. პრივატიზაციის პროცესში მონაწილეობს, როგორც ქართული, ასევე უცხოური კაპიტალი. რეგიონში შექმნილ ხელსაყრელ საინვესტიციო გარემოს განაპირობებს შემდეგი ფაქტორები: აჭარის გეოსტრატეგიული მდებარეობა; ახალი ლიბერალური საგადასახადო კანონმდებლობა; კვალიფიციური და იაფი მუშახელის არსებობა; მიმზიდველი საწარმოო და საცხოვრებელი პირობების არსებობა; ხელსაყრელი საექსპორტო რეჟიმები - მსოფლიო სავაჭრო ორგანიზაციის (ჭტო) წევრობა და სავაჭრო პრეფერენციათა (საგარიფო შეღავათების) სისტემის (GMP) რეჟიმით სარგებლობა; ლოგისტიკური, საგრანსპორტო და საკომუნიკაციო ინფრასტრუქტურის არსებობა; მაღალხარისხიანი ნელეულის და მდიდარი ბუნებრივი რესურსების არსებობა; ბიზნესისა და მომსახურების გარემოს გაუმჯობესება; პირდაპირი უცხოური ინვესტიციების მოზიდვისას ხელისუფლების ორგანოების აქტიური მხარდაჭერა.

დეკორატიული მეყვავილეობა მგირალას ეროვნული პარკის დამხმარე/ბუფერული ზონაში

მგირალას ეროვნული პარკის დამხმარე/ბუფერული ზონაში დეკორატიული მეყვავილეობით დაკავებულია მხოლოდ ხელვაჩაურის მუნიციპალიტეტის ორთაბათუმის თემის ორი ოჯახური მეურნეობა (სოფ. ყოროლისთავსა და სოფ. მასაურში). აღნიშნული ოჯახური მეურნეობების სათბურების ასორტიმენტი საკმაოდ მდიდარია და წარმოდგენილია ხმალას, შროშანებისა და ვარდების სელექციური ჯიშებით. წარმოებული პროდუქციის (თაიგულების) რეალიზაციას ახდენენ საყვავილე მაღაზიების ქსელის მეშვეობით.

დასახლებული პუნქტების უმრავლესობაში მოსახლეობის საკარმიდამო ეზოები გაფორმებულია დეკორატიული ყვავილებით. ეზოების ესთეტიკურ სილამაზეს მოსახლეობა საკმაოდ ღიდ ყურადღებას აქცევს. ამდენად, დეკორატიული ყვავილების მოყვანისა და მოვლის გრადიცია ადგილობრივი მოსახლეობისათვის უცხო არ არის და დეკორატიული მცენარეული ბუნებრივი რესურსებით სარგებლობას საკმაოდ ხანგრძლივი ისტორია აქვს.

დღეისათვის, მგირალას მგირალას ეროვნული პარკის მიმდებარე ტერიტორიაზე ბუნებრივი ადგილსამყოფლებიდან მასიურად მოიპოვება სახეობები: ყოჩივარდა (ჩყცლამენ აღზპარიცუმ), თეთრყვავილა (ნალანტჰუს წორონოწი, ნ. აღპინუს) და ძმერხლი (ლუსცუს ჰეპოპჰელუს). ყოჩივარდასა და თეთრყვავილას რეალიზაცია (თაიგულებად) ხდება საგაზაფხულო დღესასწაულების პერიოდში; ძმერხლის რეალიზაცია კი საყვავილე მაღაზიების ქსელის მიერ ხდება თითქმის მთელი წლის განმავლობაში (იხ. ცხრილი 1)

ცხრილი 1.

მგირალას მგირალას ეროვნული პარკის მიმდებარე ტერიტორიაზე დამზადებული ველური დეკორატიული მცენარეების ოდენობა, (2006 წლის მონაცემებით).

municipaliteti	Temi	TeTryvavila (Taiguli)	yoCivarda (Taiguli)	Zmerxli (t)
1	2	3	4	5
qeda	maxunceTi	600	700	1
	pirveli maisi	300-400	300-400	0,5
xelvaCauri	orTabaTumi	700	800	1
qobuleTi	Caisubani	600	700	05
sul		2700	3200	3,5

აქვე უნდა აღინიშნოს, რომ მგირალას ეროვნული პარკის დამხმარე / ბუფერულ ზონა საკმაოდ მდიდარია ველურად მოზარდი ლეკორაგიული მცენარეებით. აქ აღინიშნება ველურად მოზარდი ლეკორაგიული ღირსეებით გამორჩეული მცენარის 49 სახეობა (იხ. ცხრილი 2), რაც დიდ პერსპექტივებს სახავს მათი კულტურაში წარმოების და ქვეყნის შიგა თუ საერთაშორისო სავაჭრო ქსელში ჩართვის თვალსაზრისით.

ცხრილი 2. მგირალას ეროვნული პარკის ბუფერულ ზონაში ველურად მოზარდი ენდემური ლეკორაგიულ მცენარეთა სახეობები

saxeobis laTinuri saxelwodeba	saxeobis qarTuli saxelwodeba
1	
Ajuga reptans L.	pirwinda
Alcea transcaucasica Iljin	baRis tuxti
Argyrobium biebersteini P.V.Ball	vercxlispira
Aristolochia pontica Lam.	ჰonturi Zirmwara
Brunnera macrophylla (Adams) Johnst.	ciura
Buxus colchica Pojark.	kolxuri bxa
Chamaenerion angustifolium (L.) Scop.	TxawarTxla
Colchicum speciosum Stev.	ucuna
Colchicum umbrosum Stev.	saTovlia
Cyclamen adzharicum Pobed.	aWaris yoCivarda
Dactylorhiza triphylla (C.Koch) Czer.	გugulis kaba
Daphne pontica L.	majaRveri, meliqauri
Digitalis schischkinii Ivanina	SiSkinis futkara
Euonymus latifolia (L.) Mill.	WanWyati, tablayura
Euonymus leiophlea Stev.	WanWyati
Euonymus europaea L. (E.floribunda Stev.)	kidobana
Gadellia lactiflora (Bieb.) Schulkina	maCita, kenkeSa
Galanthus woronowii Losinsk.	voronovis TeTryvavila
Galanthus caucasicus	kavkasiis TeTryvavila
Gentiana schistocalyx C.Koch	naRvela
Helleborus caucasicus A.Br.	kavkasiis xarisZira
Hesperis adzharica Tzhvel.	Ramis ia
Hypericum androsaemum L.	korobela
Hypericum inodorum	krazana
Iris lazica Albov	Wanuri zambaxi
Lysimachia verticillaris Spreng.	xaxvTesla
Lythrum salicaria L.	cocxmagara

Muscari szovitsianum Baker	yazaxa
Myosotis lazica M.Pop.	kesane
Omphalodes cappadocica (Willd) DC.	
Ornithogalum woronowii Krasch.	imeruli ZaRlniora
Pachyphragma macrophyllum (Hoffm.)N. Busch	xaxia
Paeonia macrophylla (Albov) Lomak.	iordasalami
Phyllitis scolopendrium (L.) Newm	irmis ena
Primula megaseifolia Boiss.& Bal.	Cagirisebri furisula
Primula sibtorpii Hoffm.	sibtorfis furisula
Pteris cretica L	tabela
Rhododendron luteum Sweet.	ieli
Rhododendron ponticum L.	ponturi Sqeri
Rhododendron ungeronii Trautv.	ungernis Sqeri
Saxifraga coriifolia (Somm. & Levier) Grossh.	tyavisebrfoTola fxija
Saxifraga cymbalaria L	fxija, qvatexia
Scilla monanthos C. Koch	cisTvala
Silene compacta Fisch.ex Hornem.	lamaza
Solidago virgaurea L.	oqrowkepla
Sorbus aucuparia L.	Wnavi
Taxus baccata L.	urTxeli, uTxovari
Telekia speciosa (Schreb.) Baumg.	telekia
Vinca pubescens L.	gvelis suro

მარკეტინგი და რეალიზაცია პირდაპირი კონტაქტების გზით

ბოლო 10 წლის მონაცემებზე დაყრდნობით, მგირალას ეროვნული პარკის დამხმარე / ბუფერულ

ზონა ველურად მოზარდი დეკორატიული მცენარეებიდან საერთაშორისო სავაჭრო ქსელში ჩართვის თვალსაზრისით საინტერესოა თეთრყვავილა (გალანგჭუს), ყოჩივარდა (ჩყცლამენ), ცხენისკბილა (ლეუცოჯუმ), შროშანი (ლილიუმ), ხარისძირა (ჰელლებორუს) და იორდასალამი (პაეონია). აქედან თეთრყვავილა და ყოჩივარდა გადაშენების საფრთხის წინაშე მყოფი სახეობებია და ამ სახეობებით ან მათი ნაწილებით საერთაშორისო ვაჭრობა (ექსპორტი, იმპორტი, რეექსპორტი და ა.შ.) მხოლოდ 'გადაშენების პირას მყოფი ველური ფაუნის და ფლორის სახეობებით საერთაშორისო ვაჭრობის შესახებ' კონვენციით (ჩითეშ) დადგენილი წესითა და ამავე კონვენციის სამდივნოს მიერ დაშვებული კვოტებით არის შესაძლებელი.

საქართველოდან თეთრყვავილას მხოლოდ ერთი (გალანგჭუს წორონოწიი ლოსინსკ) და ყოჩივარდას ასევე ერთი (ჩყცლამენ ცოუმ მილლ.) სახეობის ექსპორტი ხორციელდება. თეთრყვავილას ბოლქვებისა და ყოჩივარდას გორგლების უმეტესი ნაწილის მიმღებ ქვეყანას ჰოლანდია წარმოადგენს, სადაც ექსპორტის დიდი ნაწილი თურქეთის გავლით ხვდება.

2000-2008 წლებში საექსპორტო კვოტის მოცულობა თეთრყვავილას ბოლქვებისათვის 10-18 მლნ, ხოლო ყოჩივარდას გუბერებისათვის 0,12-0,5 მლნ ერთეულის ფარგლებში მერყეობდა (ცხრილი 3).

ცხრილი 3.

საექსპორტო კოტის მოცულობა თეთრყვავილას ბოლქვებისა და ყოჩივარდას გუბერებისათვის

wlebi	TeTryvavilas bolqvebi <i>Galanthus woronowii</i> (cali)	yoCivardas tuberebi <i>Cyclamen adzharicum</i> (cali)
1	2	3
2008	15 000 000	500 000
2007	15 000 000	120 000
2006	18 000 000	100 000
2005	18 000 000	-
2004	18 000 000	-
2003	18 000 000	200 000
2002	15 000 000	300 000
2001	15 000 000	200 000
2000	10 000 000	-

საექსპორტო კოტას განსაზღვრავს ექსპორტიორი ქვეყნის უფლებამოსილ უწყებასთან (ჩითემ-ის ადმინისტრაციულ ორგანოსთან) – საქართველოს გარემოს დაცვისა და ბუნებრივი რესურსების სამინისტროსთან არსებული საბჭო (საქართველოს გარემოს დაცვისა და ბუნებრივი რესურსების მინისტრის 2007 წლის 21 თებერვლის #143 ბრძანება . . .), რომელიც შესაბამისი სამეცნიერო სპეცი-ალიზაციის მქონე ექსპერტებით არის დაკომპლექტებული. საბჭოს მიერ განსაზღვრული კოტა შემდგომ მტკიცდება უფლებამოსილი უწყების- საქართველოს ეკონომიკური განვითარების სამინისტროს მიერ (ამასთან, საქართველოს გარემოს დაცვისა და ბუნებრივი რესურსების სამინისტროს კვლავინდებურად ასრულებს ჩითემ-ის ადმინისტრაციული ორგანოს ფუნქციებს) და თანხ-მდება ჩითემ-ის სამდივნოსთან. გარდა ამისა, საბჭო მეცნიერულ ინფორმაციაზე დაყრდნობით ამზა-დებს დასკვნებსა და რეკომენდაციებს უფლებამოსილი უწყებისათვის იმის თაობაზე, ჩითემ-ის კონვე-ნციის დანართებში შეგანილი ამა თუ იმ სახეობის ნიმუშის ექსპორტის ნებისმიერი კონკრე-ტული შემთხვევა შეუქმნის თუ არა მოცემულ სახეობას გადაშენების საფრთხეს. რაც შეეხება მიმღებ ქვეყნებს (იმპორტიორ ქვეყნებს), ისინი დამოუკიდებლად ადგენენ თავიანთ საიმპორტო კო-ტას, ანუ მათ შეუძლიათ იგი შეამცირონ ან (თუ ამის მიზეზი იქნება) მოახდინონ მისი სრული ანულირებაც.

ექსპორტის მიზნით ველურად მოზარდი თეთრყვავილას ბოლქვებით და ყოჩივარდას გორგლებით სარგებლობა (მათი ბუნებრივი გარემოდან ამოღება) `ლიცენზიებისა და ნებართვების შესახებ` საქართველოს კანონის ლიცენზიებისა და ნებართვების შესახებ”, 2005 შესაბამისად ექვემდებარება სალიცენზიო და სანებართვო პროცედურებს.

ლიცენზიას ექსპორტის მიზნით ველურად მზარდი თეთრყვავილას ბოლქვებით და ყოჩივარდას გორგლებით სარგებლობაზე გასცემს საქართველოს ეკონომიკური განვითარების სამინისტრო (საქართველოს მთავრობის 2007 წლის 6 თებერვლის #21 დადგენილება . . .).

ლიცენზია გაიცემა მხოლოდ აუქციონის წესით. აუქციონის გამართვის საფუძველია ლიცენზიის მაძიებლის განცხადება. ამასთან, ლიცენზიის გამცემმა ორგანომ (საქართველოს ეკონომიკური განვითარების სამინისტრომ), სახელმწიფო ან საზოგადოებრივი ინტერესებიდან გამომდინარე, შეიძლება დაადგინოს სარგებლობის რაოდენობრივი, თვისებრივი და დროში განსაზღვრული ნორმები და წესები. აუქციონის გამართვის, გამარჯვებულის გამოვლენისა და შესაბამისი სალიცენზიო მოწმობის გაცემის წესს განსაზღვრავს ლიცენზიის გამცემი ორგანო. აუქციონში გამარჯვებული იხდის სალიცენზიო მოსაკრებელს. აუქციონში გამარჯვებულის გამოვლენა ხდება იმის მიხედვით, თუ ვინ გადაიხდის რესურსით სარგებლობისათვის აუქციონზე ვაჭრობის პროცესში ყველაზე მაღალ ფასს. აუქციონის საწყის ფასს (სარგებლობის ლიცენზიის საწყის ფასს) განსაზღვრავს ლიცენზიის გამცემი ორგანო (საქართველოს ეკონომიკური განვითარების მინისტრის 2008 წლის 4 აპრილის #1-1/480 ბრძანება . . .). ამასთან, აუქციონში მონაწილეობის მისაღებად ლიცენზიის მაძიებელი იხდის ბეს, რომელიც ყოველ კონკრეტულ შემთხვევაში აუქციონის საწყის ფასის 20%-ის ტოლია.

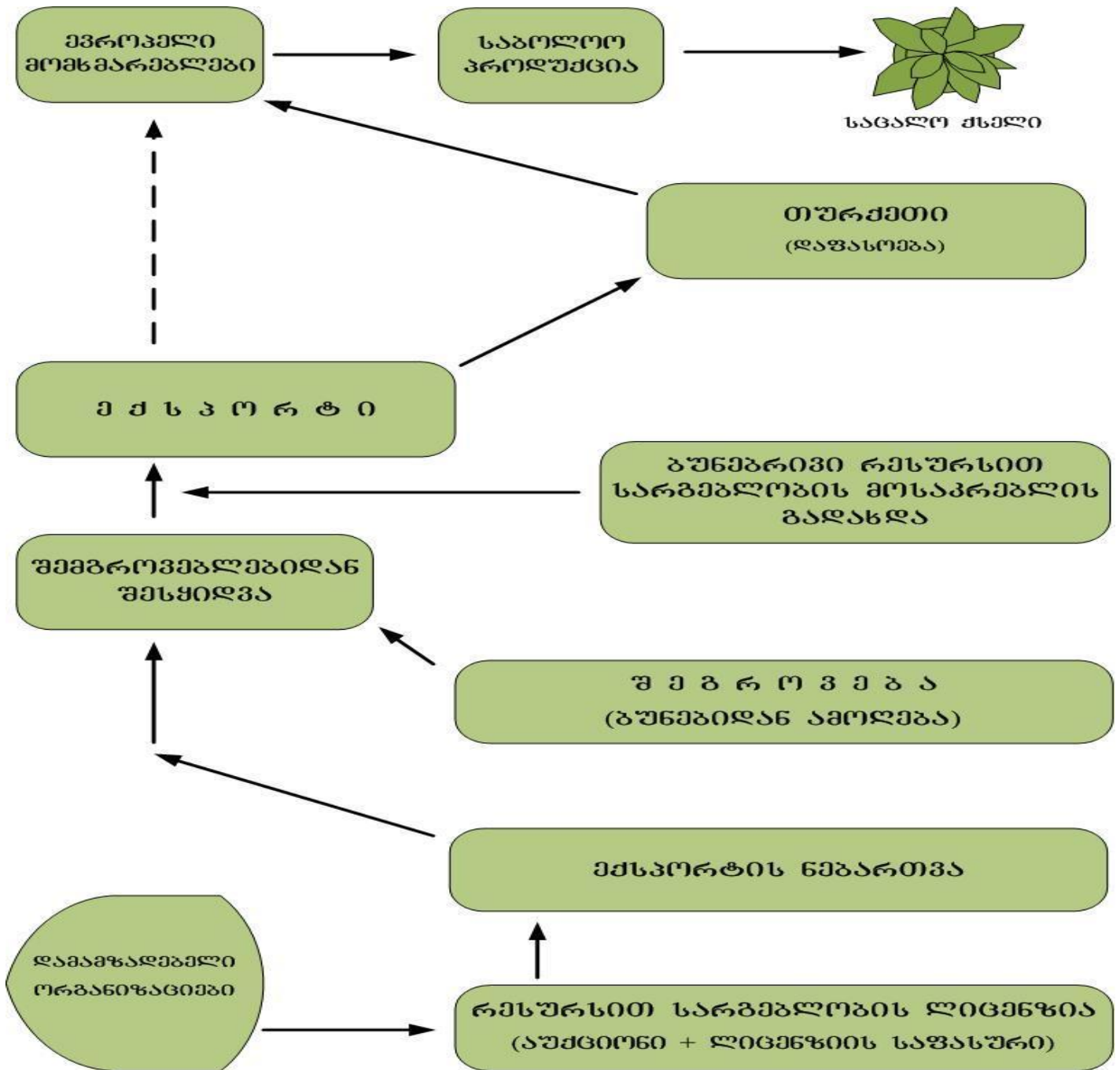
აუქციონში გამარჯვებისა და ლიცენზიის მიღების შემდგომ, ლიცენზიის მფლობელი ვალდებულია მიიღოს ექსპორტის ნებართვა (საქართველოს მთავრობის 2007 წლის 6 თებერვლის #18 დადგენილება . . .). ექსპორტის ნებართვის მიღების ვალდებულება უშუალოდ ჩითემ-ის მოთხოვნებიდან გამომდინარეობს. ექსპორტის ნებართვას გასცემს ჩითემ-ის ადმინისტრაციული ორგანო – საქართველოს გარემოს დაცვისა და ბუნებრივი რესურსების სამინისტრო. თეთრყვავილას ბოლქვების ან/და ყოჩივარდას გორგლების კომერციული მიზნით ექსპორტისას ნებართვა გაიცემა შესაბამისი სარგებლობის ლიცენზიის საფუძველზე ან სარგებლობის ლიცენზიის მფლობელთან გაფორმებული ხელშეკრულების საფუძველზე.

თავის მხრივ, ექსპორტის ლიცენზია წარმოადგენს სამართლებრივ საფუძველს მიმღები ქვეყნის ჩითემ-ის ადმინისტრაციული ორგანოსთვის, რათა ამ უკანასკნელმა მიიღოს გადაწყვეტილება მიმღებ ქვეყანაში იმპორტის დაშვების თაობაზე.

ექსპორტის განხორციელებამდე ლიცენზიის/ნებართვის მფლობელი იხდის ბუნებრივი რესურსით სარგებლობის მოსაკრებელს, რომელიც მოქმედი კანონმდებლობის (საქართველოს კანონი `ბუნებრივი რესურსებით სარგებლობისათვის მოსაკრებლების შესახებ`, 2004) შესაბამისად 1 კგ თეთრყვავილას ბოლქვებისა და ყოჩივარდას გორგლებისათვის შეადგენს ათ თეთრს.

მთლიანობაში, საქართველოში ჩამოყალიბდა ველურად მზარდი თეთრყვავილას ბოლქვებითა და ყოჩივარდას გორგლებით ექსპორტის მიზნით სარგებლობისა და საერთაშორისო ვაჭრობის მრავალსაფეხურიანი და საკმაოდ რთული სქემა (ნახ. 1).

თეთრყვავილა (ნალანგჭუს წორონოწი) ბუნებრივადაა გავრცელებულია მგირალას ეროვნულ პარკში და მის მიმდებარე გერიგორიაზე, ამიგომაც მისი მიზანმიმართული მოყვანა კულტურულ პირობებში დიდ სიძნელესთან არაა დაკავშირებული. რადგან თეთრყვავილა გამაფხულმევე ასრულებს ყვავილობას, მისი შეგროვება კულტურული ნაკვეთებიდან ისე შეიძლება, რომ სხვა



ნახ. 1

ველურად მზარდი თეთრყვავილას ბოლქვებით და ყოჩივარდას გორგლებით ექსპორტის მიზნით სარგებლობისა და საერთაშორისო ვაჭრობის სქემა

კულტურულ მცენარეებს არ შეუშალოს ხელი. მაგალითად, შეიძლება მისი ჩათესვა სიმინდის ყანებში, რადგან მისი ბოლქვების ამოღება და სიმინდის კულტურის თესვა დროში ერთმანეთს ემთხვევა; ასევე ამავე პერიოდში ხდება ციგრუსოვნების და სხვა მრავალწლიანი ხეხილოვანი კულტურების ნიადაგის საგამაფხულო დამუშავება, რის პარალელურადაც შესაძლებელია ზრდასრული ბოლქვების დამზადება. ბოლქვების ამოღება მაშინ შეიძლება, როდესაც მათი ზომა დაახლოებით 4 სმ კალიბრს მიაღწევს. ყოველ წელს ბოლქვი ერთი კალიბრით იზრდება, ხოლო განსაკუთრებით ხელსაყრელ პირობებში - ორი კალიბრითაც კი.

ყოჩივარდას (ჩყცლამენ აღზპარიცუმ), გამრავლება შეიძლება თესლით ან ბოლქვებით. ისიც თეთრყვავილასავით ადრე ყვავის, მაგრამ მისგან განსხვავებით ადვილად ვერ მემობლობს სხვა კულტურულ მცენარეებთან. სამაგიეროდ მისი ფასი საგრძნობლად აღემატება თეთრყვავილას ბოლქვის ფასს. აღნიშნულიდან გამომდინარე, ღირს ყოჩივარდას სპეციალურად გაშენება.

შეგროვილი ბოლქვები/გორგლები უნდა დასაწყობდეს დაცულ ადგილას, სადაც მოხდება მათი გასუფთავება, მსუბუქად გაშრობა, ისე, რომ მოსცილდეს გარეთა გამომშრალი ფურცლები. უნდა მოხდეს ბოლქვების/გორგლების ზომების მიხედვით დაფასოება. ბოლქვები უნდა მოთავსდეს ხის მსუბუქ, თავლია ყუთებში და მომზადდეს ექსპორტისათვის. ადგილი, სადაც ეს სამუშაოები უნდა ჩატარდეს, აგრეთვე დამზადების პროცედურა უნდა შეესაბამებოდეს ევროკავშირში აპრობირებული ეკოლოგიური სერტიფიცირების სქემის სტანდარტებსა და მოთხოვნებს რის კონტროლს და სერტიფიცირებას უზრუნველყოფს კავკასიის ველურად მოზარდი მცენარეების სერთიფიცირების ცენტრი (ჩჭჩ) (საკმარისია ნახევრადლია, მაგრამ მშრალი და სუფთა სათავსები ან ფართი).

ხელსაყრელი კლიმატური და ბუნებრივი პირობების გამო მგირალას მონაკვეთზე წარმოებული სოფლის მეურნეობის პროდუქცია (მათ შორის მაღალი დეკორატიული ღირებულებების მქონე სახეობის მცენარეები) ძირითადად განეკუთვნება ეკოლოგიურად სუფთა პროდუქციის კატეგორიას – იმდენად, რამდენადაც ამ პროდუქციის წარმოებისთვის გამოყენებული ნედლეული, უმეტესწილად, სუფთა, ბუნებრივი გარემოდან მოიპოვება. შესაბამისად, პროდუქციის წარმოშობა, გადამუშავების ტექნოლოგია და ხარისხი – ეს ის ღირებულებებია, რომლებიც განსაკუთრებულ ფასეულობას ანიჭებს წარმოებულ სასოფლო-სამეურნეო პროდუქციას და სწორედ ამგვარი ღირებულებების მქონე პროდუქციაზე არსებობს ღირსი მოთხოვნა საერთაშორისო ბაზარზე.

როგორც პროდუქციის წარმოების, ასევე მისი მარკეტინგის პროცესების ხელშეწყობის თვალსაზრისით, მიზანშეწონილი იქნება, საოჯახო მეურნეობების ბაზარზე შეიქმნას მომყვანთა და შემგროვებელთა ასოციაცია, რომელიც თავის ყველა წევრს თანაბარ დახმარებას გაუწევს მოყვანა/შეგროვებაში, მის დამზადებასა და ექსპორტში. ეს ხელს შეუწყობს აგრეთვე სამეურნეო თვალსაზრისით საინტერესო კიდევ მრავალი ველურად მოზარდი სახეობების: ფურისულას (პრიმულა), ხარისძირას (ჰელლებორუს), იორდასალამის (პაეონია), ძმერხლის (ლუსკუს) ყაზახა (მუსკარი), გამბახი (ორის), ცისთვალა (შცილლა),

ფურისულა (ჩროცუს) და მრავალ სხვათა კულტურაში დანერგვას, წარმოებას და ქვეყნის შიგა თუ გარე ბაზარზე რეალიზაციას.

ამასთან, საოჯახო მეურნეობებს (შინამეურნეობებს) შეუძლიათ წარმოების მხოლოდ ერთი ნაწილი აიღონ საკუთარ თავზე. ხოლო ნაწარმის გადამუშავება, სათანადოდ შეფუთვა, მისი გრანსპორტირება, ექსპორტი ბაზარზე კი ერთი, კარგად ორგანიზებული, კარგად აღჭურვილი, სპეციალისტებით დაკომპლექტებული საწარმოს მიერ შეიძლება მოხდეს – რაც უზრუნველყოფს მტირალას მონაკვეთის გერიტორიაზე წარმოებული სასოფლო-სამეურნეო პროდუქციის ერთიანი საბოლოო სასაქონლო სახის მიცემას და მის ექსპორტს. მემოთქმულიდან გამომდინარე, საჭიროა შეიქმნას მარკეტინგის სამსახური, რომელიც მხოლოდ ეკოლოგიურად სუფთა სასოფლო-სამეურნეო პროდუქტების რეალიზაციაზე იქნება გათვლილი. ყველა ამ პროდუქტისათვის, უნდა შემუშავდეს რეალიზაციის ერთიანი სტრატეგია, მოიძებნოს და მოზიდული იქნეს მომხმარებელთა მიზნობრივი ჯგუფი. რეალიზაცია მხოლოდ მაშინ შეიძლება იყოს წარმატებული, თუ იგი მომხმარებელზე იქნება ორიენტირებული. მარკეტინგის მთავარი ამოცანა იქნება პროდუქტის



ჩაგისებრი ფურისულა (*P Primula megascifolia*
Boiss. & Bal. ex Boiss





ცისტვალი (*Scilla monanthos* C. Koch)



ფურსული (*Crocus megaseifolia*)

დამაჯერებლად წარმოიჩენა. ამგვარი პროლუქციის რეალიზაციის დროს მოხდება აგრეთვე ამ პროლუქციის წარმოშობის რეგიონის თავისებურებების, აქ მცხოვრები ადამიანებისა და მათი კულტურის პრეზენცია.

ზემოხსენებული მიზნის განსახორციელებლად საჭირო იქნება შიდა და საგარეო ბაზრის კვლევა, ურთიერთობების დამყარება განვითარებულ ქვეყნებში არსებულ ბიო-პროლუქციის სერთიფიკაციის სფეროში მოქმედ ორგანიზაციებთან, პროლუქციის პრეზენცია, პროლუქციის მწარმოებელთა სწავლება, კვალიფიკაციის ამაღლება და სხვა თანამდევი ღონისძიებების განხორციელება.

ის, რომ დაცული ტერიტორიების ბუფერული ზონის პროლუქციას მარკეტინგის საერთო მენეჯერი ეყოლება, ის რომ იქ წარმოებული პროლუქციისათვის საბოლოო სასაქონლო სახის მიცემა და მისი

ექსპორტი ერთი სპეციალიზებული პროფესიული ფირმის მიერ განხორციელდება, დიდი ეკონომიკური და სტრატეგიული მნიშვნელობის ფაქტორია.

ამგვარ ფირმას შეუძლია განახლებადი ფონდის მეშვეობით ხელი შეუწყოს, მოთხოვნიდან გამომდინარე, სხვადასხვა ან ერთმანეთის განმვრცობი პროექტების ერთდროულ და ეფექტურ განხორციელებას. მოთხოვნაზე ორიენტირებულ პროექტებს შედარებით მცირე ბიუჯეტი სჭირდებათ და მაღალი ქმედითობა ახასიათებთ.

ევროკავშირის ქვეყნებში არსებობენ პოტენციური მყიდველები მგირალას ეროვნული პარკის ბუფერულ მონაში წარმოებული ადგილობრივი ფლორის დეკორატიული ღირებულებებით გამორჩეული ბოლქვოვანი სახეობებისათვის.

ევროკავშირში თეთრყვავილას ერთი ბოლქვის ოფიციალური ფასი (დამოკიდებულია ბოლქვის კალიბრზე) 4-6 ევროცენტამდეა. ყოჩივარდასა და სხვა დეკორატიული მცენარეების ფასი ყოველწლიურად იცვლება.

საქართველოში თეთრყვავილას ბოლქვის წარმოების და ექსპორტის დღევანდელი მონაცემების მიხედვით, მწარმოებელი ფერმერი ყოველ 1 კვ.მ ფართზე იღებს 200-250 ცალ ბოლქვს წონით 1,0 კგ-მდე, რომელთაგან კონდიციური და სარეალიზაციოდ ვარგისიანია (კალიბრით 4 სმ და მეტი) 0,5 კგ-მდე (100-125 ბოლქვი). მწარმოებელი მიმღებისაგან ყოველ 1 კგ კონდიციურ ბოლქვზე, ანუ ყოველ 2 კვ.მ ფართზე იღებს ანამლაურებას 0,8-1,0 ლარს (0,50-0,60 აშშ დოლარს). ახუ საშუალოდ შემოსავალი ყოველი 1000 კვ.მ სახნავ-სათესი სავარგულიდან შეადგენს 400-500 ლარს ყოველწლიურად.

ევროპელი კლიენტებისათვის თეთრყვავილასა და ყოჩივარდას ბოლქვების პირდაპირ მიწოდების შემთხვევაში (უშუალოდ მომყვანებისაგან და კავკასიის ველურად მოზარდი მცენარეების სერთიფიცირების ცენტრის -ჩჰჩ-ს მიერ კონტროლირებადი ნაკვეთებიდან) იქმნება იმის რეალური შესაძლებლობა, რომ მწარმოებელი ფერმერის ყოველწლიური შემოსავალი ყოველი 1000 კვ.მ სახნავ-სათესი სავარგულიდან გაიზრდება 2-ჯერ და მეტჯერ.

თუ კი გავითვალისწინებთ, რომ ერთი ფერმერული ოჯახი კერძო საკუთრებაში ფლობს საშუალოდ 0,2-0,25 ჰა სახნავ-სათეს სავარგულს, ბოლქვოვნების კულტურაში გაკულტურებიდან მესამე წელს და შემდგომ წლებში თითოეულ ოჯახს ყოველ 2000 კვ.მ სახნავ-სათეს სავარგულზე შეუძლია აწარმოოს 150-200 ათასი ცალი (600-800 კგ.) სარეალიზაციოდ ვარგისიანი კონდიციური ბოლქვი და ევროპელ მომხმარებელზე პირდაპირი რეალიზაციის გზით მიიღოს შემოსავალი 1200-1500 ლარი.

ხელოვნურ პირობებში თეთრყვავილას, ყოჩივარდასა და სხვა დეკორატიული მცენარეების მოყვანა/რეალიზაციის ორგანიზებისა და ასოციაციის შექმნისა და ფუნქციონირების ხარჯების ანამლაურებას, წინასწარი გათვლებით, სამი წლის განმავლობაში დაახლოებით 50000 ევროს ექვივალენტური ღირებულების ინვესტიცია დასჭირდება.

ვორონოვის თეთრყვავილა *Galanthus voronovii* Losink

კულტურაში

ზოგადი დახასიათება

გვარი თეთრყვავილა - *Galanthus*. L. (ოჯახი *Amaryllidaceae* J.St.-Hil მოიცავს 18 სახეობას, რომელიც გავრცელებულია ევროპაში, მცირე აზიასა და ახლო აღმოსავლეთში (Артюшенко, 1907; Webb, 1980; Brickell, 1984; Davis, 1999, Kikodze, 2008).

აჭარაში თეთრყვავილას 4 სახეობა გვხვდება, მათ შორის უფრო ფართოდაა გავრცელებული ვორონოვის თეთრყვავილა (ნალანგჭუს წორონოწი სოსინსკ.), რომელიც საყურადღებოა, როგორც დეკორატიული და სამკურნალო მცენარე (Дмитриева, 1990).

ვორონოვის თეთრყვავილა 15-25 სმ სიმაღლის მრავალწლიანი, ბალახოვანი, ბოლქვოვანი მცენარეა ორი ხაზური, ბოლოში ჩაჩით დაბოლოებული, ღია მწვანე ფერის პრიალა ფოთლით და ერთი, საკმაოდ დიდი ზომის, თეთრი, თავდახრილი, ყვავილით. ნაყოფი მრგვალი კოლოფია, ყავისფერი თესლებით. ბოლქვი, კონუსური ან კვერცხისებრი ფორმისაა, 2-2,5 სმ სიგრძის და 3-3,5 სმ დიამეტრის. გარედან მოყვითელი ქერქლებითაა დაფარული (Лозина-Лозинская, 1935; კემულარია-ნათაძე, 1941, 1947; 1960; Колаковский, 1984; Дмитриева, 1990).

ბუნებრივი ადგილსამყოფელი.

აჭარაში ვორონოვის თეთრყვავილა იზრდება მღვიპირა ფერდობებიდან მთის შუა სარტყლამდე გორაკ-ბორცვებზე, ბუჩქნარებში, მდინარისპირებსა და ტყის პირებზე. კარგად ვითარდება ტენიან, ფხვიერ, ნეშომპალით მდიდარ ნიადაგებზე, ვერ იტანს დაჭაობებულ და მშრალ ნიადაგებს, განათებისადმი დიდ მოთხოვნას არ აყენებს, კარგად იტანს დაჩრდილულ ადგილებს.

გამრავლება.

ვორონოვის თეთრყვავილა ბუნებრივად მრავლდება ვეგეტატიურად - შვილეული ბოლქვაკებით (რომლებიც ვითარდება ქერქლის უბეში განვითარებული კვირგისაგან) და თესლებით.

კულტურაში დანერგვა.

თესლის შეგროვება:

ბუნებრივი ადგილსამყოფელიდან ვორონოვის თეთრყვავილას თესლების შეგროვებისათვის საუკეთესო დროა აპრილის მეორე ნახევრიდან მაისის მეორე ნახევრამდე.

ჩათესვა:

თესლის ჩათესვა ხდება შეგროვებისთანავე ღია გრუნტში ან სათბურში მომზადებულ კვლებში. თესლების აღმოცენების კოეფიციენტი მაღალია 95-97%. აღმონაცენი მიიღება მომდევნო წლის თებერვალ-მარტში.

ნიადაგის დამუშავება და ბოლქვების დარგვა:

ვორთონოვის თეთრყვავილას პლანტაციის გაშენებისათვის, ბოლქვების მაღალი მოსავლის მისაღებად უნდა შეირჩეს ტენიანი, ნახევრად დაჩრდილული ფართობები.

ნიადაგსაფარი უნდა გაიწმინდოს სარეველებისაგან, დამუშავდეს, გაფხვიერდეს 20-25 სმ სიღრმეზე, განოყიერდეს ორგანული და მინერალური სასუქით (ნაკელი, ნემომპალა, გორფი, ნაცარი). დაუშვებელია ახალი ნაკელის შეტანა, რადგან მან შეიძლება გამოიწვიოს სოკოვანი დაავადებები.

ახალ პირობებში ბოლქვების გადარგვა შეიძლება 1 ან 2 წლის შემდეგ. გადარგვის საუკეთესო დროა ივნისი-სექტემბერი. ამ დროს მცენარე სვენების მდგომარეობაშია. ყურადღება უნდა მიექცეს, რომ ბოლქვი იყოს მაგარი და მძიმე, ასეთი ბოლქვი ჯანმრთელია. ბოლქვის სირბილე მის სიღამპლეზე მიუთითებს.

ბოლქვებს რგავენ რიგებად არა უმეტეს 5 სმ სიღრმეზე, რიგებს შორის 10 სმ-იანი დაშორებით.

მოვლა:

აღმოსვენების შემდეგ აქტიური ზრდის პერიოდში მცენარეს უნდა მიეცეს თხევადი არაორგანული სასუქების ამოგის, ფოსფორისა და კალიუმის ნარევი, შეფარდაბით 1:2:2. ამოგი იწვევს მცენარის ინტენსიურ ზრდას, კალიუმი ხელს უწყობს ჯანმრთელი ბოლქვების განვითარებას, ხოლო ფოსფორი სასარგებლოა ყვავილების განვითარებისთვის.

კონდიციური ბოლქვის დამზადება:

ბოლქვების დამზადება ხდება მცენარის ზედა სავეგეტაციო ნაწილის-ფოთლების ჩახშობის შემდეგ, ივნის-ივლისში

შეგროვილი ბოლქვები უნდა დასაწყობდეს დაცულ ადგილას, სადაც მოხდება მათი გასუფთავება, ათავსებენ მავთულ-ბალებიან ყუთებში და ამრობენ ჰაერის ტემპერატურაზე- კარგად განიავებულ შენობაში., ისე, რომ მოსცილდეს გარეთა გამომშრალი ფურცლები და გაკონტროლდება ბოლქვების ზომა.

ნიადაგიდან ამოღებული ბოლქვების შენახვა შეიძლება 1 თვის განმავლობაში, ისინი ვერ იგანენ ხანგრძლივ გამომშობას

ბოლქვები ჩაიწყობა ხის მსუბუქ, თავლია ყუთებში და მომზადდება ექსპორტისათვის.

ადგილი, სადაც ეს სამუშაოები გარდება და დამზადების პროცედურა უნდა შეესაბამებოდეს ევროკავშირის ეკოლოგიური სერთიფიცირების სტანდარტებს.

დაავადებები.

ვორთონოვის თეთრყვავილას ბოლქვებს აავადებს როგორც მწერები და მათი მატლები, ასევე სოკოები.

მწერებიდან აღსანიშნავია ნემატოდები, ხოლო სოკოებიდან ობისა და ფუზარიუმის სოკოები, ორთავე სახის პათოგენი იწვევს ბოლქვების დარბილებას და დაღობას.

დაავადებების წინასწარი პროფილაქტიკის მიზნით დარგვის წინ საჭიროა ბოლქვების დამუშავება 'ბი-58'-ისა და ფუნდამოლის 1%-იანი ხსნარებით.

აჭარული ყოჩივარდა – *Cyclamen adzharicum* Pobed. (*Cyclamen coum* Miller ssp. *caucasicum* (C.Koch) კულტურაში

ზოგადი დახასიათება.

გვარი ყოჩივარდა *Cyclamen* L. (*Primulaceae* Vent.) აერთიანებს 55 -მდე სახეობას, რომლებიც იზრდებიან ხმელთაშუა, კასპიისა და შავი ზღვების აუზების ქვეყნებში (კაპელერი, 1960; Победимова, 1952; Meikle and Sinnott, 1972; Meikle, 1978; Jamzad, 1999; Czerepanov, 1995).

აჭარაში 1 სახეობა' აჭარული ყოჩივარდა - - *Cyclamen adzharicum* Pobed. გვხვდება, რომელიც გა-მო-ირჩევა ლეკორაგიული და სამკურნალო თვისებებით (გაგნიძე, 2005; Дмитриева, 1990).

ყოჩივარდა წარმოადგენს 10-20 სმ სიმაღლის ბრტყელგუბერიან ბალახოვან მცენარეს გრძელყუნწიანი, მომრგვალო-თირკმლისებრი, ვერცხლისფერლაქებიანი ფოთლებით, რომლებიც შეკრებილი არიან გუბერის ყელთან. ყვავილები მარგოულია, გრძელყუნწიანი, ვარდისფერი, ძირში მუქი იისფერი ლაქებით. თითოეულ მცენარეზე 4-7 ყვავილი ვითარდება. ნაყოფი სფერული კოლოფია, მუქი ყავისფერი თესლებით. ყვავილობს თებერვალ-მარტში, ნაყოფები მწიფდება მაის-ივნისში, რის შემდეგაც მცენარის მიწისზედა ნაწილი ხმება, ხოლო ნიადაგში რჩება 2-10 სმ ღიაძეგრის გუბერი, რითაც მცენარე იზამთრებს. ახალი ფოთლების განვითარება ხდება ლექემბერში გუბერის ზედა ნაწილში განვითარებული კვირტებისაგან (ერისგავი, კობაკვიდზე, გამგსემლიძე, 2006; მოკაგაძე-პანტსულაია თ, გამგსემლიძე, კჰუტსისჰვილი, 2006)

ბუნებრივი ადგილსამყოფლები.

აჭარაში ყოჩივარდა გავრცელებულია მთის შუა სარტყლამდე მდინარეთა ხეობებში, ღია ფერდობებზე, წაბლნარ, მუხნარ-ფიჭვნარ ტყეებში, ტყის პირებზე. კარგად ვითარდება მშრალ და თბილ ადგილებში, ჰუმუსით მდიდარ ნიადაგებზე.

გამრავლება.

ყოჩივარდა ბუნებრივად მრავლდება თესლებით.

კულტურაში დანერგვა.

თესლის შეგროვება:

ბუნებრივი ადგილსამყოფლებიდან აჭარული ყოჩივარდას თესლების შეგროვებისათვის საუკეთესო დროა ივნისის მეორე ნახევრიდან ივლისის პირველ ნახევრამდე.

ჩათესვა:

თესლის ჩათესვა ხდება შეგროვებისთანავე ღია გრუნტში ან სათბურში მომზადებულ კვლებში. თესლები ითესება 2 სმ სიღრმეზე 5 სმ-ის დაშორებით. თესლების აღმოცენების კოეფიციენტი მაღალია 80-90%. აღმონაცენების მისაღებად საჭიროა 3 თვე. 3 წლიანი აღმონაცენის ტუბერის ღიაშეგროვება 20-22 მმ. აღმონაცენი ყვავილობას იწყებს 4 წლის შემდეგ.

ნიადაგის დამუშავება და ტუბერების დარგვა:

ტუბერების დასარგავად უნდა შეირჩეს ნათელი ან ნახევრად დაჩრდილული მშრალი, თბილი ფერდობი.

ნიადაგსაფარი უნდა გაიწმინდოს სარეველებისაგან, დამუშავდეს, გაფხვიერდეს 20-25 სმ სიღრმეზე, დაემატოს ნემომპალა, გადამწვარი ნაკელი, მდინარის შლამი და დაფხვნილი კირი.

ახალ პირობებში ტუბერების გადარგვისათვის საუკეთესო დროა ივნისი-სექტემბერი, როცა თესლები გამოხეულია, მიწისზედა ნაწილები ჩამხმარია და მცენარე სვენების მდგომარეობაშია. დაუშვებელია ნიადაგიდან ამოღებული ტუბერების 10 დღეზე მეტ ხანს შენახვა. დასარგავად უნდა შეირჩეს ჯანმრთელი, მძიმე, გლუვი ტუბერები. მსუბუქი და დანაოჭებული ტუბერები მის არაჯანსაღობაზე მიუთითებს.

ტუბერები უნდა დაირგას რიგებად 5 სმ სიღრმეზე, რიგთაშორის 10 სმ-ის დაშორებით. ვეგეტაციის პერიოდში მშრალ ამინდებში აღმონაცენები საჭიროებენ მორწყვას, ასევე საჭიროა დამატებით თვეში ერთხელ გამოკვება წუნწუხით და თხლევალი არაორგანული სასუქების ნარევი.

მოვლა:

აღმოცენების შემდეგ აქტიური ზრდის პერიოდში მცენარეს უნდა მიეცეს თხევადი არაორგანული სასუქების ამოგის, ფოსფორისა და კალიუმის ნარევი, შეფარდაბით 1:2:2. ამოგი იწვევს მცენარის ინტენსიურ ზრდას, კალიუმი ხელს უწყობს ჯანმრთელი ბოლქვების განვითარებას, ხოლო ფოსფორი სასარგებლოა ყვავილების განვითარებისთვის.

კონდიციური ტუბერების დამზადება:

ნიადაგიდან ამოღებული ტუბერების შენახვა შეიძლება 1 თვის განმავლობაში, ისინი ვერ იტანენ ხანგრძლივ გამოშრობას

ტუბერების დამზადება ხდება მცენარის ზედა სავეგეტაციო ნაწილის-ფოთლების ჩახმობის შემდეგ, ივნის-ივლისში.

დამზადებულ ტუბერებს ათავსებენ მავთულ-ბალებიან ყუთებში და აშრობენ ჰაერის ტემპერატურაზე – კარგად განიავებულ შენობაში.

შეგროვილი ბოლქვები უნდა დასაწყობდეს დაცულ ადგილას, სადაც მოხდება მათი გასუფთავება, მსუბუქად გაშრობა, ისე, რომ მოსცილდეს გარეთა გამოშრალი ფურცლები და გაკონტროლდება ბოლქვების ზომა. ბოლქვები ჩაიწყობა ხის მსუბუქ, თავლია ყუთებში და მომზადდება ექსპორტისათვის.

ადგილი, სადაც ეს საბუთაობები ტარდება და დამზადების პროცედურა უნდა შეესაბამებოდეს ევროკავშირის ეკოლოგიური სერთიფიცირების სტანდარტებს.

დაავადებები.

მაწენებლებიდან ყოჩივარდას გუბერებს აავადებს ძირითადად 3 სახეობის მწერი: ბუგრი, გრიპსი და ტკიპა. ისინი სახლებიან ვეგეტატიურ ნაწილებზე, წოვენ მათ წვენს, რის შედეგადაც ჩერდება მცენარის ზრდა, ეხვევა ფოთლები, ჭკნება და უფერულდება ყვავილები და კოკრები, ხოლო გუბერები ნაოჭდება და შავდება. დაავადებების თავიდან ასაცილებლად მცენარეს უნდა შეესხუროს ინსექტიციდები, კერძოდ `ბი-58`-ისა ან ბაზუდინის 1%-იანი ხსნარები.

ლიტერატურა :

1. ბიომრავალფეროვნების კონვენციის დაცული ტერიტორიების პროგრამა COP 7 Decision VII/28, Kuala Lumpur, 9 - 20 February 2004 - Protected Areas [Articles 8 (a) to (e)] – <http://www.cbd.int/decisions/?m=COP-07&id=7765&lg=0>
2. გაგნიძე (2005) საქართველოს ფლორის კონსპექტი, ნომენკლატურული ნუსხა :123,195.
თბილისი `უნივერსალი`
3. კაპელერი ო. (1960) გვარი ჩყვლაშენ საქართველოს მცენარეების სარკვევი 2:291-292. თბილისი `მეცნიერება`
4. კემულარია-ნათაძე ლ. (1941) გვარი *Galanthus* L L. საქართველოს ფლორა 2:526. თბილისი
5. კემულარია-ნათაძე ლ. (1947) გვარ *Galanthus* L L.-ის კავკასიის წარმომადგენელთა შესწავლისათვის 11: 165-190. თბილისის ბოტანიკის ინსტიტუტის
6. კემულარია-ნათაძე ლ. (1960) გვარი *Galanthus* L . საქართველოს მცენარეების სარკვევი 2:324. თბილისი `მეცნიერება`
7. კონვენცია `მსოფლიოს კულტურული და ბუნებრივი მემკვიდრეობის დაცვის შესახებ` (<http://whc.unesco.org/archive/convention-ru.pdf>.)
8. საქართველოს გარემოს დაცვისა და ბუნებრივი რესურსების მინისტრის 2007 წლის 21 თებერვლის #143 ბრძანება `საქართველოს გარემოს დაცვისა და ბუნებრივი რესურსების მინისტრის სათათბირო საბჭოს `სამეცნიერო ორგანოს` შექმნისა და მისი დებულების დამტკიცების თაობაზე` (საქართველოს საკანონმდებლო მაცნე, ნაწილი III, 2007 წ., #25, მუხ. 312).
9. საქართველოს კანონი `დაცული ტერიტორიების სისტემის შესახებ` //პარლამენტის უწყებანი, 1996 წ.,N#003; ჰტტპ ://) <http://www.parliament.ge>
10. საქართველოს კანონი `ლიცენზიებისა და ნებართვების შესახებ` (საქართველოს საკანონმდებლო მაცნე, ნაწილი I, 2005 წ., #40, მუხ.264).
11. საქართველოს მთავრობის 2007 წლის 6 თებერვლის #21 დადგენილება `ექსპორტის მიზნით სოჭის გირჩისა და `გადაშენების საფრთხის წინაშე მყოფი ველური ფლორისა და ფაუნის სახეობებით საერთაშორისო ვაჭრობის შესახებ` კონვენციის (ჩითემ) დანართებში შეტანილი თეთრყვავილას ბოლქვებით ან/და ყოჩივარდას გორგლებით სარგებლობის ლიცენზიების გაცემის წესისა და პირობების

თაობაზე დებულების დამტკიცების შესახებ” (საქართველოს საკანონმდებლო მაცნე, ნაწილი III, 2007, N#20, მუხ.224).

12. საქართველოს მთავრობის 2007 წლის 6 თებერვლის #18 დადგენილება `გადაშენების საფრთხის წინაშე მყოფი ველური ფლორისა და ფაუნის სახეობებით საერთაშორისო ვაჭრობის შესახებ” კონვენციის CITES დანართებში შეტანილი სახეობების, მათი ნაწილებისა და დერივატების ექსპორტის, იმპორტის, რეექსპორტისა და მღვიდან ინგროლექციის ნებართვის გაცემის წესისა და პირობების შესახებ დებულების დამტკიცების თაობაზე” (საქართველოს საკანონმდებლო მაცნე, ნაწილი III, 2007 წ., #20, მუხ.221).

13. საქართველოს ეკონომიკური განვითარების მინისტრის 2008 წლის 4 აპრილის #1-1/480 ბრძანება `სარგებლობის ლიცენზიის გაცემის მიზნით აუქციონის გამართვის, სარგებლობის ლიცენზიის გაცემის საწყისი ფასის განსაზღვრისა და ანგარიშსწორების წესის შესახებ დებულების დამტკიცების თაობაზე” (საქართველოს საკანონმდებლო მაცნე, ნაწილი III, 2008 წ., #53, მუხ.610).

2. 14. საქართველოს კანონი `ბუნებრივი რესურსებით სარგებლობისათვის მოსაკრებლების შესახებ”, 2005
(ჰტგპ://წწწ.პარლიამენტ.<http://www.parliament.ge/files/budget-off/gadasaxadebi/laws/bunebis-mos-akr.doc>.)

15. სივრცით-გერიგორიული დაგეგმვის დოკუმენტის პროექტი `მტირალასა და მაჭახელას ბუნებრივ-ლანდშაფტური გერიგორიის მენჯემენტის გეგმა”// (მანველიძე ზ. და სხვები). ბათუმი, 2008; ნაბეჭდი ვერსია; 198 გვ.

16. Артюшенко З.Т. (1970) Амариллисовые СССР 41-166. Ленинград « Наука»

17. Дмитриева А.А. (1990) Определитель растений Аджарии 2:152

18. Колаковский А.А. (1984) род Galanthus L. Флора Абхазии 4:110. Тбилиси «Мецниереба»

19. Лозина- Лозинская А.С. (1935) род Galanthus L. Л. Флора СССР 4: 479. Изд. Академии Наук СССР Москва- Ленинград

20. Победимова Е.Г. (1952) род Cyclamen. Флора СССР 18:286-288. Изд. Академии Наук СССР Москва-Ленинград

21. Brickell, C.D. (1984) *Galanthus* L. in Flora of Turkey and East Aegean Islands 8:136

22. Czerepanov S.K. (1995) Vascular plants of Russia and adjacent states (The Former USSR): :7, 418. Cambridge University Press

22. Davis A.P. (1990) The genus *Galanthus* L.: 165-169. Timber Press

23. Eristavi M., Kobakhidze L., Gamtsemlidze Z. Biological Characteristics and Reproductive Abilities of *Cyclamen vernum* Sweet. (Primulaceae) . Bulletin of Georgian Academy of Sciences 174. #3, 2006

24. Jamzad Z. (1999) *Cyclamen* in Flora of Iran # 25: 67

25. Kikodze D. Assessing harvest levels for *Galanthus woronowii* Losinsk. In Georgia and the challenge of producing a non-deteriment finding// NDF WORKSHOP CASE STUDIES, WG 4 – Geophytes and Epiphytes, CASE STUDY 2, GEORGIA; Mexico, 2008

26. Meikle R.D. and Sinnott. N.H. (1972) *Cyclamen* in Flora Europaea 3:25-26

27. Meikle R.D. (1978) *Cyclamen* in Flora of Turkey and East Aegean Islands 6:133. Cambridge University Press

28. Mikatadze-Pantsulaia Ts., Gamtsemlidze Z., Khutsishvili M. Reproduction Biology and *ex-situ* Conservation of *Cyclamen vernum* Sweet. Bulletin of Georgian Academy of Sciences 173. #2, 2006

29. Myers, N., Mittermeier, R. A., Mittermeier, C. G., da Fonseca, G. A. B. & Kent, J. (2000). Biodiversity hotspots for conservation priorities. – Nature, vol. 403, IUCN, Gland, Switzerland. Produced by Nature Conservation Bureau Limited, UK: 853-845
30. The map-”100 European Forests We Should Protect Now” – WWF international, WCMC,1997
31. Webb, D.A. (1980) *Galanthus* L. in Flora Europaea 5:78. Cambridge University Press
32. WWF (1997). Global 200 Ecoregions (The map)

