

მარიანა ხუნდაყიშვილი

სამართლებრივი კულტურა

ნაწილი 2



წინამდებარე სახელმძღვანელო შეიქმნა „პოლიციის საზოგადოებრივი საქმიანობის ინიციატივა აჭარაში“ პროგრამის (ACPI) ფარგლებში, რომელსაც ახორციელებს ორგანიზაცია PH International-ის ფილიალი საქართველოში (www.ph-int.org) აშშ-ის სახელმწიფო დეპარტამენტის ანტინარკოტიკული და სამართალდამცავ ორგანოებთან ურთიერთობის საერთაშორისო ბიუროს (INL) ფინანსური მხარდაჭერით და საქართველოს შინაგან საქმეთა სამინისტროსა და საქართველოს განათლების, მეცნიერების, კულტურისა და სპორტის სამინისტროსთან პარტნიორობით.

სასწავლო მასალა მომზადდა ამერიკელი ხალხის მხარდაჭერით. ერთპიროვნული პასუხისმგებლობა მოცემულ კრებულში ასახული ინფორმაციისა და მასში გამოთქმული მოსაზრებების თაობაზე ეკისრება ავტორს და ის არ წარმოადგენს აშშ-ის სახელმწიფო დეპარტამენტის ანტინარკოტიკული და სამართალდამცავ ორგანოებთან ურთიერთობის საერთაშორისო ბიუროს ან აშშ-ის მთავრობის შეხედულებებს.

© Project Harmony Inc., 2020

დაუშვებელია სრულად სახელმძღვანელოს ან მისი რომელიმე ნაწილის გამოყენება წყაროს მითითების გარეშე.

ავტორი: მარიანა ხუნდაციშვილი

კონსულტანტები: თინათინ ებანოიძე, თეა მხეიძე

ენობრივი რედაქტორი: ქეთევან გოჩიტაშვილი

ილუსტრატორი: სოფო კირთაძე

დიზაინერები: სოფო კირთაძე, ზურა მჭედლიშვილი

ISBN 9789941812651



9 789941 812651

მარიანა ხუნდაციშვილი

სამართლებრივი კულტურა ნაწილი 2

დამხმარე სახელმძღვანელო საჯარო და კერძო
სკოლების უფროსკლასელთათვის

თბილისი, 2020



შესავალი

თითოეული ადამიანის განვითარებაზე გავლენას ახდენს ის გარემო, რომელშიც მას უწევს ცხოვრება. ადამიანები ზოგჯერ კმაყოფილი არიან ამ გარემოთი, ზოგჯერ - უკმაყოფილო. ზოგიერთი მათგანი ფიქრობს, რომ ის, როგორც ერთი ინდივიდი, ვერ შეძლებს მნიშვნელოვანი ცვლილებების განხორციელებას, ზოგიერთს კი სჯერა, რომ საზოგადოებისთვის სასარგებლო ცვლილებებს თითოეული ადამიანის ქცევა განაპირობებს.

სინამდვილეში სამართლიანი, დაცული და უსაფრთხო გარემოს შექმნა, რომელშიც ცხოვრებაც ყველა ჩვენგანის სურვილია, თითოეული ინდივიდის ქცევაზეა დამოკიდებული. თავის მხრივ, ინდივიდის ქცევას მნიშვნელოვნად განსაზღვრავს, თუ რამდენად კარგად აცნობიერებს იგი საკუთარ უფლებებსა და პასუხისმგებლობებს; რამდენად ინფორმირებულია ქვეყანაში არსებული სამართლებრივი სისტემისა და კანონმდებლობის შესახებ; რამდენად იცის, როგორ დაიცვას საკუთარი და სხვისი უფლებები და რა შეიძლება მოჰყვეს მის მიერ კანონის დარღვევას.

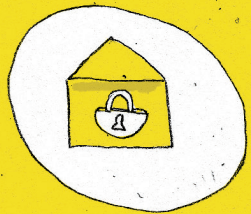
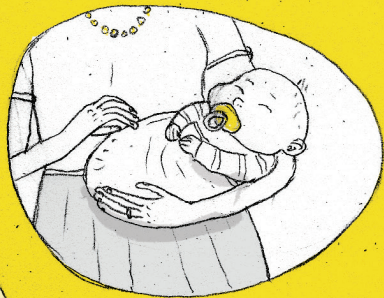
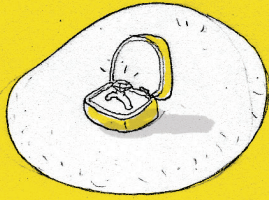
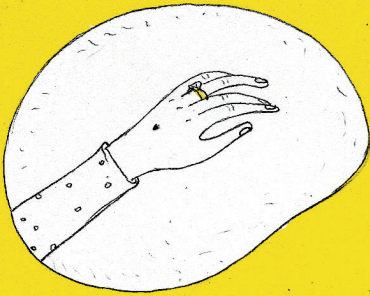
ამ სახელმძღვანელოს მიზანია, დაგეხმაროთ, უკეთ გაერკვეთ სამართლებრივ უფლებებსა და მოვალეობებში; მოგაწოდოთ საბაზისო ცოდნა საქართველოში მოქმედი კანონმდებლობის შესახებ; გაიაზროთ კანონმორჩილი და აქტიური მოქალაქეობის მნიშვნელობა საკუთარი და სხვისი უფლებების დაცვისა და ქვეყანაში სამართლებრივი კულტურის ფორმირებაში.

სახელმძღვანელოს ამ ნაწილში განხილულია ოთხი თემა: **ადრეული ქორწინება, ოჯახში ძალადობა, ტრეფიკინგი და სამოქალაქო ჩართულობა**. მასში წარმოდგენილი შემთხვევებისა და მაგალითების განხილვის გზით თქვენ შეძლებთ, გააანალიზოთ საკანონმდებლო მოთხოვნებისა და თქვენ გარშემო არსებული რეალობის ურთიერთშესაბამისობა; გაეცნოთ კანონის აღსრულების მექანიზმებს და შეაფასოთ საზოგადოებრივი წესრიგის მნიშვნელობა; განივითაროთ სამართლებრივი, სოციალური და მორალური პასუხისმგებლობა. ეს ყოველივე დაგეხმარებათ, საკუთარი წვლილი შეიტანოთ უსაფრთხო, დაცული და სამართლიანი გარემოს განვითარებასა და გაუმჯობესებაში.

სარჩევი

შესავალი	4
ადრეული ქორწინება	7
ოჯახში ძალადობა.....	17
ტრეფიკინგი.....	41
სამოქალაქო ჩართულობა	57
ლექსიკონი	78
გამოყენებული ლიტერატურა	80





ადრეული ქორწინება

ამ თავის ფარგლებში თქვენ იმსჯელებთ, გააანალიზებთ შემთხვევებს და გააკეთებთ დასკვნებს იმის შესახებ, თუ რა რისკები ახლავს ადრეულ ქორწინებას. გაეცნობით საქართველოს კანონმდებლობის მიხედვით ადრეულ ქორწინებასთან დაკავშირებულ სამართლებრივ საკითხებს.

დისკუსია - რა ვიცით ადრეული ქორწინების შესახებ?



- რა არის ის, რის კეთებაც ყველაზე მეტად გიყვართ?
- როგორ იგრძნობდით თავს, თუ ვინმე აგიკრძალავდათ იმის კეთებას, რაც ძალიან გიყვართ ან, უბრალოდ, აღარ გექნებოდათ მისი კეთების შესაძლებლობა?
- რა შემთხვევაში შეიძლება მოხდეს, რომ ვინმემ აგიკრძალოთ საყვარელი საქმიანობა ან აღარ მოგეცეთ მისი კეთების შესაძლებლობა?
- თქვენი აზრით, რა უარყოფითი შედეგები შეიძლება მოჰყვეს ადრეულ ქორწინებას?

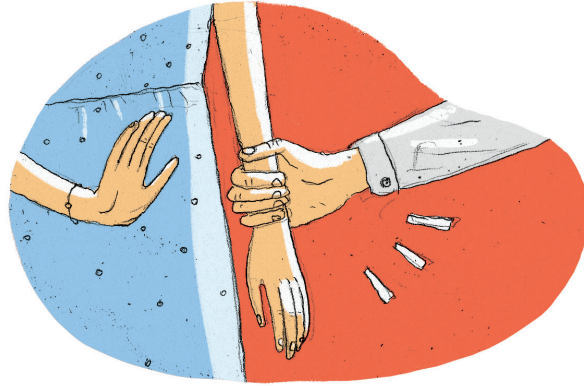
ჯგუფური სამუშაო - შემთხვევების განხილვა



ქვემოთ მოცემულია ორი შემთხვევა და შესაბამისი მუხლები საქართველოს სამოქალაქო და სისხლის სამართლის კოდექსებიდან. გაეცანით ქვემოთ მოცემულ შემთხვევებს. იმსჯელეთ, უპასუხეთ დასმულ კითხვებს და გაუზიარეთ თქვენი მოსაზრებები თანაკლასელებს.

შემთხვევა 1

ელბა 14 წლისაა. მასზე შეყვარებულია მისივე თანასოფელელი 25 წლის დავითი, რომელსაც უნდა, რომ ელბაზე იქორწინოს. ელბას დავითთან ურთიერთობა არ აინტერესებს და გათხოვებასაც არ ჩქარობს. ამიტომ დავითმა მეგობრების დახმარებით იგი მოტყუებით წაიყვანა სხვა სოფელში, განუცხადა, რომ სახლში დაბრუნების უფლებას არ მისცემდა და ამ დღიდან იგი მისი მეუღლე გახდებოდა,



სურდა თუ არა მას ეს. ელზას 2 კვირის განმავლობაში უმედეგოდ ეძებდნენ ოჯახის წევრები. როდესაც მას მშობლებთან დაკავშირების ნება დართეს, ელზამ მშობლებს აცნობა, რომ იძულებული იყო, დავითთან ქორწინებას დათანხმებოდა, რადგან წინააღმდეგ შემთხვევაში მას „სახელი გაუტყდებოდა“. ახლა ელზა და დავითი 1 თვის დაქორწინებულები არიან და ელზა სკოლაში აღარ დადის.



შემთხვევა 2

თამარი 16 წლისაა. იგი კარგად სწავლობს და სკოლის შემდეგ განათლების მიღების გაგრძელებას აპირებს. თუმცა, მის მშობლებს მისგან განსხვავებული გეგმები აქვთ და, შვილის წინააღმდეგობის მიუხედავად, მის გათხოვებას უახლოეს მომავალში აპირებენ.

გოგონა პროტესტის ნიშნად სახლიდან გაიქცა, თუმცა პოლიციამ ის უკან, მშობლებთან, დააბრუნა, მშობლებს კი განუმარტა, რომ მათ არ ჰქონდათ არასრულწლოვანი შვილის გათხოვებასთან დაკავშირებით გადანყვეტილების მიღების უფლება, რამაც ძალიან გააოცა და გააბრაზა მშობლები.

თამარის ბებია კი განაწყენებულმა მიმართა პოლიციელებს: „ჰო, დაუჭირეთ ამ ახალგაზრდებს მხარი და სულ არ იფიქროთ ქვეყნის მომავალზე. თქვენ, რა, არ

იცით, რომ საქართველოში შობადობა შემცირდა და გავნახევრდით ერი? ადრე რომ 16 წლის და უფრო პატარებიც თხოვდებოდნენ, რით იყო ცუდი? ახლა ქალმა ჯერ უნდა ისწავლოს, მერე მუშაობა დაიწყოს, მერე ცხოვრება აიწყოს და ამის მერე ან მოისურვებს გათხოვებას და ან სულაც აღარ. როგორღა უნდა გამრავლდეს ერი?”



მუხლები საქართველოს სამოქალაქო და სისხლის სამართლის კოდექსიდან¹

მუხლი 143 - სისხლის სამართლის კოდექსი. თავისუფლების უკანონო აღკვეთა ისჯება თავისუფლების აღკვეთით ვადით ორიდან ოთხ წლამდე. იგივე ქმედება, ჩადენილი: ა) წინასწარი შეთანხმებით ჯგუფის მიერ, ბ) არასრულწლოვნის მიმართ - ისჯება თავისუფლების აღკვეთით ვადით შვიდიდან ათ წლამდე.

მუხლი 140 - სისხლის სამართლის კოდექსი. სექსუალური ხასიათის შეღწევა თექვსმეტი წლის ასაკს მიუღწევლის სხეულში სრულწლოვნის სექსუალური ხასიათის შეღწევა დამნაშავისათვის წინასწარი შეცნობით თექვსმეტი წლის ასაკს მიუღწევლის სხეულში, ისჯება თავისუფლების აღკვეთით ვადით შვიდიდან ცხრა წლამდე.

მუხლი 1108 - სამოქალაქო კოდექსი. ქორწინება დაიშვება 18 წლის ასაკიდან.

მუხლი 150¹ - სისხლის სამართლის კოდექსი. ქორწინების იძულება. ქორწინების (მათ შორის, არარეგისტრირებულის) იძულება არასრულწლოვნის მიმართ, ისჯება თავისუფლების აღკვეთით ვადით ორიდან ოთხ წლამდე.



უპასუხეთ კითხვებს:

- რომელ კანონზე ან კანონებზე დაყრდნობით შეიძლება მოცემულ შემთხვევებზე რეაგირება?
- რას უპასუხებდით თამარის ბებიას? (შემთხვევა 2)

¹ კანონები წარმოდგენილია შემოკლებული სახით და შეესაბამება გაკვეთილის მიზნებს.



ადრეული ქორწინება და საქართველოს კანონმდებლობა

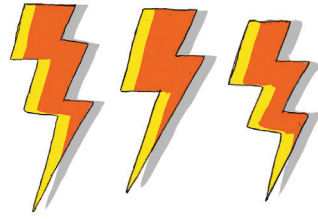
ადრეული ქორწინება რადიკალურად ცვლის მოზარდის ცხოვრებას. ეს ცვლილებები არ შეესაბამება ბავშვობის ასაკისთვის დამახასიათებელ ცხოვრების სტილს და შედეგად მოზარდი დგება სხვადასხვა სახის პრობლემის წინაშე.

საქართველოს კანონმდებლობის მიხედვით, **დაუშვებელია ქორწინება სრულწლოვანების ანუ 18 წლის ასაკამდე**. ამ კანონის დარღვევა, რა თქმა უნდა, მიჩნეულია სამართალდარღვევად და მოჰყვება სამართლებრივი რეაგირება საქართველოს სამოქალაქო და/ან სისხლის სამართლის კოდექსის შესაბამისი მუხლების მიხედვით (143, 140, 1108, 1501 ან სხვა, რაც განისაზღვრება შემთხვევის თავისებურებიდან გამომდინარე).

ადრეული ქორწინების ფაქტის შესახებ ინფორმაციის მიღების შემთხვევაში პოლიცია ვალდებულია, იმოქმედოს კანონის თანახმად და მოახდინოს შესაბამისი რეაგირება.

გარდა ამისა, პოლიცია, ისევე როგორც სხვა სახელმწიფო ორგანოები და მთლიანად საზოგადოება, თავის წილ პასუხისმგებლობას იღებს პრევენციაზე, ანუ უნდა მიიღოს წინასწარი ზომები მსგავსი შემთხვევების თავიდან ასაცილებლად. ეს, უპირველეს ყოვლისა, საზოგადოებისთვის ინფორმაციის მიწოდებასა და აღნიშნულ საკითხთან დაკავშირებით ცნობიერების ამაღლებას გულისხმობს.





ადრეულ ქორწინებასთან დაკავშირებული გამოწვევები

ადრეულ ქორწინებაში მყოფი არასრულწლოვანი შესაძლოა აღმოჩნდეს ისეთი სირთულეების წინაშე, როგორებიცაა:

▶ **განათლებაზე წვდომის შეზღუდვა** - ხშირად ადრეულ ქორწინებაში მყოფი ახალგაზრდები განათლების მიღმა რჩებიან. ეს იმიტომ ხდება, რომ, როგორც წესი, ისინი წყვეტენ სკოლაში სიარულს და ძირითადად საოჯახო საქმეებით არიან დაკავებული. თუ მოზარდი ადრეულ ქორწინებაში სკოლის საბაზო საფეხურის დასრულებამდე აღმოჩნდა, კიდევ უფრო რთულდება მდგომარეობა, რადგან იგი საბაზო საფეხურის ატესტატის (განათლების დამადასტურებელი საბუთის) გარეშე რჩება, რის გარეშეც ვერც პროფესიული განათლების მიღებას შეძლებს.

▶ **განქორწინების მაღალი რისკი** - ხშირად ეს რისკი ასაკობრივი ფაქტორებიდან გამომდინარე სირთულეებს უკავშირდება. თუ ადრეულ ქორწინებაში მყოფი წყვილს შორის დიდია ასაკობრივი სხვაობა, ცხადია, თავიდანვე მნიშვნელოვანი განსხვავება იქნება მათ შეხედულებებში, ღირებულებებში, სურვილებსა თუ მოლოდინებში ცხოვრებისეულ საკითხებთან დაკავშირებით. ეს ფაქტი ხშირად ნეგატიურ გავლენას ახდენს ურთიერთობაზე და ერთად ცხოვრებას შეუძლებლად აქცევს.

თუ ადრეულ ქორწინებაში მყოფი წყვილისგან ორივე არასრულწლოვანია, მომავალში შეიძლება ისინიც მსგავსი პრობლემის წინაშე აღმოჩნდნენ - ზრდასრულ ასაკში ცხოვრებისეული ღირებულებები თუ სურვილები მნიშვნელოვნად იცვლება და მათ, შესაძლოა, ერთმანეთისგან განსხვავებული ცხოვრების გზა აირჩიონ. განქორწინების რისკის გამომწვევი კიდევ ერთი მიზეზი ოჯახში ძალადობაა.

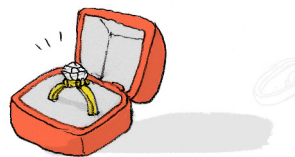
▶ **ოჯახში ძალადობის მსხვერპლად ქცევა** - ხშირად ადრეულ ქორწინებაში მყოფი არასრულწლოვანი გოგონები ოჯახში ძალადობის მსხვერპლი ხდებიან - მათ არ აქვთ დასრულებული განათლების მიღება, არ არიან დაუფლებული რაიმე პროფესიას, რის გამოც ფინანსურად სხვაზე დამოკიდებული ხდებიან; გარდა

ამისა, არ არიან საკმარისად თავდაჯერებულნი, უჭირთ საკუთარი უფლებების დაცვა და დამოუკიდებელი გადაწყვეტილებების მიღება. ისინი იძულებული არიან, დაემორჩილონ მეუღლის დაუსაბუთებელ მოთხოვნებს და გააგრძელონ ცხოვრება ამ პირობებში ან განქორწინდნენ.

აქვე უნდა ითქვას, რომ ადამიანი ოჯახში ძალადობის მსხვერპლი სრულწლოვან ასაკში დაქორწინების შემთხვევაშიც შეიძლება აღმოჩნდეს და პირიქით - ადრეულ ქორწინებაში მყოფი გოგონა შესაძლოა არასოდეს გახდეს ოჯახში ძალადობის მსხვერპლი, რადგან, რასაკვირველია, ყველა მამაკაცი არ არის მოძალადე. თუმცა, ზემოთ მითითებული მიზეზებიდან გამომდინარე, ადრეული ქორწინებისას ოჯახში ძალადობის რისკები იზრდება.

▶ ჯანმრთელობის გაუარესებასთან დაკავშირებული რისკები - ადრეულმა ქორწინებამ შესაძლოა პრობლემები გამოიწვიოს ფიზიკური ჯანმრთელობის თვალსაზრისით. ცნობილია, რომ 16 წლამდე ასაკის გოგონები მშობიარობის დროს გართულებების 5-ჯერ უფრო დიდი რისკის ქვეშ იმყოფებიან.

რაც შეეხება ფსიქოლოგიურ ფაქტორებს, ადრეული ქორწინება ხშირად ხდება დეპრესიის გამომწვევი მიზეზი გოგონებში, რაც აიხსნება გაზრდილი პასუხისმგებლობებით, ადრეულ ასაკში ორსულობითა და ქორწინებასთან დაკავშირებული სხვა ფაქტორებით, რომლებისთვისაც ისინი ემოციურად არ არიან მზად.



ადრეული ქორწინების იძულება

ზოგიერთ შემთხვევაში არასრულწლოვან გოგონას ადრეულ ქორწინებას თავად მშობლები აიძულებენ. ეს ფაქტი სხვადასხვა მიზეზს შეიძლება უკავშირდებოდეს - ზოგჯერ გოგონას ქორწინებას მისი ოჯახისთვის მატერიალური ან არამატერიალური სარგებლის მიღება მოსდევს, ზოგჯერ კი მშობლები გულწრფელად ფიქრობენ, რომ ეს ქორწინება მათი შვილისთვის ბედნიერების მომტანი იქნება. შესაძლოა, გაჩნდეს

კითხვა: „ნუთუ სახელმწიფო უფრო მეტად ზრუნავს ბავშვებზე, ვიდრე მშობლები საკუთარ შვილებზე? რადგან შვილის გათხოვება გადანყვიტეს, ეს იმას ნიშნავს, რომ მათ იციან, რა არის უკეთესი მათი შვილის მომავალი ცხოვრებისათვის“.

რა თქმა უნდა, როგორც წესი, მშობლები თავიანთი შვილებისთვის საუკეთესო მომავლის შექმნას ცდილობენ. თუმცა, ისიც უნდა ითქვას, რომ ზოგჯერ ისინი ნაკლებად ფიქრობენ იმაზე, რამდენი სირთულე შეიძლება შეხვდეთ მათ შვილებს ცხოვრებაში, თუ:



- არ ექნებათ მიღებული სათანადო განათლება;
- ვერ შეძლებენ საკუთარი უფლებების დაცვას;
- ვერ წარმართავენ ცხოვრებას დამოუკიდებლად;
- არ ექნებათ საკმარისი თავისუფლება;
- არ ექნებათ შესაძლებლობა, იცხოვრონ თანასწორუფლებიან და ძალადობისგან თავისუფალ გარემოში.

გარდა ამისა, მნიშვნელოვანია იმის გათვალისწინება, რომ ბევრად უფრო მეტი სირთულე იქმნება მაშინ, როცა არასრულწლოვნის ქორწინების შესახებ პოლიცია არა დაუყოვნებლივ, არამედ გარკვეული პერიოდის გასვლის შემდეგ იგებს. მაგალითად, როდესაც არასრულწლოვანი ორსულად არის, მიდის ექიმთან ვიზიტზე ან სამშობიაროდ, ექიმი კი, ვინაიდან მას კანონი ავალდებულებს, აკეთებს შეტყობინებას პოლიციაში. სრულწლოვანი „მეუღლე“ შესაძლებელია პასუხისგებაში მიეცეს, რაც, შესაძლოა, უფრო მეტი ზიანის მომტანი აღმოჩნდეს არასრულწლოვნის ფსიქოლოგიური მდგომარეობისთვის.



სწორედ ამიტომ, აუცილებელია, რომ არასრულწლოვნის დანიშვნის/ გათხოვების ფაქტის შესახებ ინფორმაციის მიღების შემთხვევაში ყველა ადამიანმა, განსაკუთრებით კი მათ, ვისაც კანონი ამას ავალდებულებს (სკოლის დირექტორმა, მასწავლებელმა, ექიმმა, საჯარო რეესტრის წარმომადგენელმა და ა.შ.), **აუცილებლად მიმართოს შინაგან საქმეთა სამინისტროს (112) ან/და სოციალური მომსახურების სააგენტოს (1505) სწორი და დროული რეაგირებისათვის.**

საინტერესოა, ასევე, იმაზე დაფიქრება, რომ ბევრ ზრდასრულს, მშობელსა თუ ბები-ბაბუას საქართველოში არსებული დემოგრაფიული პრობლემის გადაჭრის ერთ-ერთ გზად ადრეულ ასაკში ოჯახების შექმნა მიაჩნია.

სინამდვილეში, გამომდინარე იმ პრობლემებიდან, რომლებიც შეიძლება ადრეულ ასაკში ოჯახის შექმნას მოჰყვეს, პირიქით, შესაძლოა გაიზარდოს განქორწინებების რიცხვი და კიდევ უფრო იკლოს შობადობის მაჩვენებელი. იგულისხმება, რომ არასრულწლოვან გოგონას, რომელიც უამრავ სირთულეს აწყდება ქორწინებაში - ვერ იღებს სასურველ განათლებას და ვერ ახდენს საკუთარი თავის რეალიზებას, არის ჩაგვრის ან ძალადობის მსხვერპლი, დამოკიდებულია სხვებზე ეკონომიკურად და შეზღუდული აქვს საკუთარ ბედთან დაკავშირებით გადანაცვტილების დამოუკიდებლად მიღების შესაძლებლობა - უჩნდება ჯანმრთელობასთან დაკავშირებული პრობლემები, მუდმივად დაღლილი, დასუსტებული და უხალისოა - აღარ აქვს სურვილი, გახდეს მეორე და მესამე შვილის დედა. პირიქით, ყველანაირად ცდილობს, თავი დააღწიოს მძიმე ყოფას - ქორწინებას.

როდესაც ახალგაზრდები ქორწინდებიან მას შემდეგ, რაც მიიღებენ განათლებას, აქვთ საკუთარი შემოსავლის წყარო, ჩამოყალიბებული არიან საკუთარ შეხედულებებსა და ცხოვრებისეულ ღირებულებებში, უფრო მომზადებული ხვდებიან და უკეთ უძღვებიან ოჯახურ ცხოვრებას. შედეგად, იზრდება ალბათობა იმისა, რომ ისინი შექმნიან ბედნიერ ოჯახს, კმაყოფილი იქნებიან საკუთარი ცხოვრებით, ხანგრძლივი დროით შეინარჩუნებენ ურთიერთობებს და შვილების ყოლის სურვილიც ექნებათ.



ადრეულ ქორწინებასთან დაკავშირებული მთავარი გზავნილები:

- ა) ადრეული ქორწინების შედეგად არასრულწლოვანთა ცხოვრებაში მნიშვნელოვანი ცვლილებები ხდება, რაც არ შეესაბამება ბავშვობის ასაკისთვის დამახასიათებელ ცხოვრების სტილს; შედეგად, მკვეთრად მცირდება პირადი ცხოვრებით კმაყოფილების ხარისხი;
- ბ) ადრეულ ქორწინებას უკავშირდება ჯანმრთელობასთან დაკავშირებული სხვადასხვა რისკი;
- გ) ადრეული ქორწინების იძულება ითვლება სამართალდარღვევად და პოლიცია ამგვარ ფაქტებზე რეაგირებს კანონის მიხედვით.





ოჯახში ძალადობა

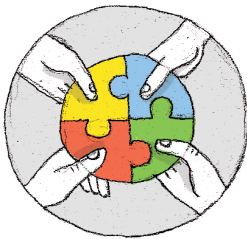
ამ თავის ფარგლებში თქვენ იმსჯელებთ ოჯახში ძალადობასთან დაკავშირებულ მითებსა და რეალობაზე. მიიღებთ ინფორმაციას იმის შესახებ, თუ როგორ რეაგირებს პოლიცია ოჯახში ძალადობის ფაქტებზე. გეცოდინებათ ცხელი ხაზის ნომრები, რომლებზეც შეიძლება დარეკოთ ბავშვზე ან, ზოგადად, ოჯახში ძალადობის შემთხვევებთან დაკავშირებით. გააანალიზებთ და იმსჯელებთ ბავშვთა დაცვის მიმართვიანობის (რეფერირების) პროცედურების შესახებ.

დისკუსია - რა ვიცი ოჯახური ურთიერთობების შესახებ?



- რას ნიშნავს ჯანსაღი ოჯახური ურთიერთობა?
- ძალადობის რა ფორმების შესახებ არის თქვენთვის ცნობილი?
- რა ევალუა პოლიციელს ოჯახში ძალადობის შესახებ შეტყობინების მიღების შემთხვევაში?
- ვინ და როგორ იცავს ბავშვებს ძალადობისგან?
- რის გაკეთება ევალუა სკოლას ბავშვის ძალადობისგან დასაცავად?
- ოჯახში ძალადობის შესახებ მსხვერპლი ყოველთვის არ აკეთებს შეტყობინებას პოლიციაში. რა შეიძლება იყოს ამის მიზეზი?
- რას ნიშნავს შემაკავებელი ორდერი?

ინდივიდუალური სამუშაო - სიმართლეა თუ არა?



შეამოწმეთ თქვენი ცოდნა ოჯახში ძალადობის ფაქტებისა და მისი არსებობის შემთხვევაში პოლიციის ვალდებულებების შესახებ. ქვემოთ ჩამოთვლილ თითოეულ დებულებასთან დაკავშირებით აღნიშნეთ, შეესაბამება თუ არა ის სიმართლეს. ხოლო, მას შემდეგ, რაც ამ თავში შესაბამის ინფორმაციას გაეცნობით, კიდევ ერთხელ გადახედეთ თქვენს პასუხებს და გადაამოწმეთ, რამდენად სწორი იყო თქვენი მოსაზრებები.

1. ძალადობის ფაქტის არსებობის შემთხვევაში პოლიცია ვალდებულია:

1. გამოცხადდეს შემთხვევის ადგილზე იმ შემთხვევაში, თუ პოლიციას ოჯახში ძალადობის ფაქტის შესახებ ინფორმაცია მიიწოდება დაზარალებულმა.
ა) სიმართლეა ბ) არ არის სიმართლე
2. გამოცხადდეს შემთხვევის ადგილზე იმ შემთხვევაში, თუ პოლიციას ოჯახში ძალადობის ფაქტის შესახებ ინფორმაცია მიიწოდება ძალადობის მონმემ.
ა) სიმართლეა ბ) არ არის სიმართლე
3. განცალკევებულად გამოკითხოს ოჯახში ძალადობის სავარაუდო მსხვერპლი.
ა) სიმართლეა ბ) არ არის სიმართლე
4. განცალკევებულად გამოკითხოს სავარაუდო მოძალადე.
ა) სიმართლეა ბ) არ არის სიმართლე
5. ოჯახში ძალადობის მსხვერპლი აუცილებლად გაიყვანოს საცხოვრებელი სახლიდან, თუ ეს სახლი მოძალადის საკუთრებაა.
ა) სიმართლეა ბ) არ არის სიმართლე
6. გააცნოს ან გადასცეს არასრულწლოვნის მიერ მიცემული ჩვენება (გამოკითხვის ოქმი, ახსნა-განმარტება) მოძალადეს.
ა) სიმართლეა ბ) არ არის სიმართლე
7. საჭიროების შემთხვევაში მსხვერპლი დატოვოს საცხოვრებელ ადგილას, ხოლო მოძალადე გაიყვანოს (განარიდოს) ამ საცხოვრებელი სახლიდან მაშინაც კი, თუ სახლი მოძალადის საკუთრებაა.
ა) სიმართლეა ბ) არ არის სიმართლე
8. ოჯახში ძალადობის მსხვერპლს მიიწოდოს ინფორმაცია მისი უფლებების შესახებ.
ა) სიმართლეა ბ) არ არის სიმართლე
9. მსხვერპლის მოთხოვნით ან გადაუდებელ შემთხვევაში უზრუნველყოს მისი და/ან არასრულწლოვნის გადაყვანა თავშესაფარში.
ა) სიმართლეა ბ) არ არის სიმართლე
10. გადაიყვანოს თავშესაფარში ძალადობის მონმე მისივე უსაფრთხოების უზრუნველყოფის მიზნით.
ა) სიმართლეა ბ) არ არის სიმართლე

II. მითები ოჯახში ძალადობასთან დაკავშირებით

არსებობს მითები ოჯახში ძალადობასთან დაკავშირებით. ნაიკითხეთ ქვემოთ მოცემული დებულებები და თითოეულ მათგანთან დაკავშირებით მიუთითეთ, მითია თუ რეალობა?

დებულება 1: თუ ოჯახს დიდი შემოსავალი აქვს და ოჯახის წევრებს კარგი განათლება აქვთ მიღებული, მაშინ ამ ოჯახში ძალადობა არ ხდება.

ა) მითია ბ) რეალობაა

დებულება 2: ოჯახში ძალადობის ძირითადი მიზეზია ალკოჰოლისა და ნარკოტიკების მოხმარება.

ა) მითია ბ) რეალობაა

დებულება 3: გარშემომყოფებმა იციან, რომ ამა თუ იმ ოჯახში ძალადობა ხდება და იციან, ვინ არის ოჯახში ძალადობის მსხვერპლი.

ა) მითია ბ) რეალობაა

დებულება 4: ის მოზარდები, რომლებიც იზრდებიან ოჯახებში, რომლებშიც ძალადობა ხდება, მომავალში თავადაც მოძალადეები ან ძალადობის მსხვერპლნი გახდებიან.

ა) მითია ბ) რეალობაა



გაეცანით ქვემოთ მოცემულ შემთხვევებს. იმსჯელეთ, უპასუხეთ თითოეული შემთხვევის ქვეშ დასმულ კითხვებს და გაუზიარეთ თქვენი მოსაზრებები თანაკლასელებს.

შემთხვევა 1

ოჯახის ერთი წევრი, რომელიც რაიმე მიზეზის გამო განრისხებულია, იწყებს ოჯახის მეორე წევრის ცემას. ამ ფაქტს შეესწრნენ მოხუცი ბებია და 12 წლის ბავშვი, რომლებიც ამავე ოჯახის წევრები არიან. ყვირილის ხმაზე მეზობელიც შემოვიდა და სიტუაციის განმუხტვას შეეცადა.



უპასუხეთ კითხვას:

- ძალადობის ფაქტის შემსწრე პირებიდან (ბებია, ბავშვი, მეზობელი) რომელმა მათგანს აქვს პოლიციაში შეტყობინების გაკეთების უფლება?



შემთხვევა 2

პოლიციაში შევიდა შეტყობინება ოჯახში ბავშვზე ძალადობის შესახებ. პოლიცია გამოცხადდა შემთხვევის ადგილას და, სიტუაციაში გარკვევის მიზნით, გადაწყვიტა ბავშვის გამოკითხვა.

ამ დროს მშობლებმა პროტესტი გამოთქვეს და მოითხოვეს ბავშვის გამოკითხვას დასწრებოდნენ, რადგან, მათი სიტყვებით, პოლიციელს არ აქვს უფლება, ბავშვი დაკითხოს მშობლების, როგორც მისი კანონიერი წარმომდგენლების, გარეშე.



უპასუხეთ კითხვას:

- როგორ უნდა მოიქცეს პოლიციელი?

შემთხვევა 3

14 წლის ლუკა დადის ფეხბურთზე. ბოლო ხანებში მწვრთნელი ამჩნევს, რომ ლუკა უხალისოდ თამაშობს, თითქოს ყურადღება გაფანტული აქვს, მწვრთნელის შენიშვნებს ისმენს, თუმცა, ისეთი შთაბეჭდილება რჩება, თითქოს არც ესმის, რას ეუბნებიან. ერთ-ერთი ვარჯიშის დროს მწვრთნელმა მის სხეულზე მრავლობითი ჩაღურჯება შენიშნა და ჰკითხა, რატომ აქვს ისინი. ლუკამ მოკლედ უპასუხა, რომ ეზოში თამაშის დროს წაიქცა. მწვრთნელი ლუკას სიტყვების სიმართლეში დაეჭვდა, რადგან სიღურჯეები მას თითქმის მთელ ტანზე აღენიშნებოდა. ჩაეკითხა კიდევ, ვინმესთან ხომ არ იჩხუბა, თუმცა, ლუკამ ეს უარყო და ფეხბურთის მოედნისკენ გაიქცა. მწვრთნელი ამ თემაზე ლუკასთან საუბარს აღარ დაბრუნებია.

ორი კვირის შემდეგ მწვრთნელმა ლუკას სხეულზე კვლავ შენიშნა ახალი სიღურჯეები და ზოგიერთ ადგილას კი - ნაკანრები. მას უსიამოვნო განცდა დაეუფლა, თუმცა, ჩათვალა, რომ ლუკა არც ახლა გადაუშლიდა გულს, ამიტომ არაფერი უკითხავს და გუნდის წვრთნა განაგრძო. სინამდვილეში ლუკაზე მისი ოჯახის წევრი ფიზიკურად და ფსიქოლოგიურად მუდმივად ძალადობდა.



უპასუხეთ კითხვას:

- როგორ უნდა მოქცეულიყო მწვრთნელი?





რას ნიშნავს ჯანსაღი ოჯახური ურთიერთობა?

ოჯახში, რომელშიც ჯანსაღი ურთიერთობებია, ოჯახის წევრები ერთმანეთს უსმენენ, ცდილობენ გაიგონ, რა აწუხებთ, რა უხარიათ, რა მოსწონთ და რა - არა თითოეულ მათგანს. ისინი გრძნობებს ღიად გამოხატავენ და რთულ სიტუაციებში მხარს უჭერენ ერთმანეთს.

ჯანსაღ ოჯახში, რთული და დატვირთული ყოველდღიურობის მიუხედავად, მაინც ახერხებენ დროის ერთად გატარებას, რადგან მათ იციან, რომ ახლო ურთიერთობების შენარჩუნებისთვის უმნიშვნელოვანესია ერთად ყოფნა. ეს შეიძლება გულისხმობდეს ერთად ვახშობას, გასეირნებას, სატელევიზიო გადაცემის ან ფილმის ყურებას, თამაშს, სახალისო აქტივობებით დაკავებას და სხვა.

ჯანსაღი ოჯახური ურთიერთობების დროს თითოეული წევრი აფასებს ერთმანეთის მიმართ გამოჩენილ ზრუნვას და ხშირად უხდიან ამისთვის ერთმანეთს მადლობას. ისინი აფასებენ ერთმანეთის მიღწევებსა და ძლიერ მხარეებს და ამისთვის შექებას არ იშურებენ, თუმცა რაიმე განსაკუთრებულის გაკეთების გარეშეც ხშირად ეუბნებიან ერთმანეთს, და განსაკუთრებით ბავშვებს, თუ როგორ უყვართ და რა მნიშვნელოვნები არიან ისინი მათ ცხოვრებაში.



ოჯახში შეიძლება კონფლიქტიც ხდებოდეს, თუმცა, ჯანსაღ ოჯახს აქვს უნარი, სამართლიანად გადაჭრას კონფლიქტები - თუ საჭიროა, ბოდიშიც მოუხადონ ერთმანეთს, დაეხმარონ ერთმანეთს შეცდომების გამოსწორებაში და სასარგებლო დასკვნებიც გამოიტანონ კონფლიქტისგან. თუ შევაჯამებთ:

ჯანსაღი ოჯახური ურთიერთობები გულისხმობს ურთიერთპატივისცემას, სიყვარულს, ზრუნვას, პასუხისმგებლობების განაწილებას, მოთმინებას.

თუმცა, ზოგჯერ ოჯახური ურთიერთობები მკვეთრად განსხვავებულია იმისგან, რაზეც ზემოთ გავამახვილეთ ყურადღება. ჰარმონიული ურთიერთობების ნაცვლად, ოჯახში ძალადობაა - ისეთი ურთიერთობა, რომელიც ზიანის მომტანია ოჯახის რომელიმე წევრის ან წევრებისათვის. მოძალადე ვერ აცნობიერებს ან არ ემორჩილება იმ მოცემულობას, რომ ნებისმიერი ადამიანის, მათ შორის მისი საკუთარი ოჯახის წევრების, უფლებები დაცულია საქართველოს კონსტიტუციით და მას ამ უფლებების დარღვევისთვის სამართლებრივი პასუხისმგებლობა ეკისრება.



ოჯახში ძალადობა და საქართველოს კონსტიტუცია

ოჯახში ძალადობის შემთხვევაში სახელმწიფო იცავს ძალადობის მსხვერპლის უფლებებს საქართველოს კონსტიტუციაზე დაყრდნობით.

კონსტიტუცია სახელმწიფოს უზენაესი კანონია, რომელშიც მნიშვნელოვანი ადგილი ეთმობა ადამიანის უფლებებზე საუბარს.

ქვემოთ შეგიძლიათ გაეცნოთ ზოგიერთ მუხლს ადამიანის უფლებებისა და თავისუფლებების შესახებ ² საქართველოს კონსტიტუციის მეორე თავიდან „საქართველოს მოქალაქეობა. ადამიანის ძირითადი უფლებანი და თავისუფლებანი“:

² შემოკლებული სახით კონტექსტთან შესაბამისად.



მუხლი 14

ყველა ადამიანი დაბადებით თავისუფალია და კანონის წინაშე თანასწორია განურჩევლად რასისა, კანის ფერისა, ენისა, სქესისა, რელიგიისა, პოლიტიკური და სხვა შეხედულებებისა, ეროვნული, ეთნიკური და სოციალური კუთვნილებისა, წარმოშობისა, ქონებრივი და წოდებრივი მდგომარეობისა, საცხოვრებელი ადგილისა.

მუხლი 15

1. სიცოცხლე ადამიანის ხელშეუვალი უფლებაა და მას იცავს კანონი.
2. სიკვდილით დასჯა აკრძალულია (27.12.2006 N4137).

მუხლი 16

ყველას აქვს საკუთარი პიროვნების თავისუფალი განვითარების უფლება.

მუხლი 17

1. ადამიანის პატივი და ღირსება ხელშეუვალია.
2. დაუშვებელია ადამიანის წამება, არაჰუმანური, სასტიკი ან პატივისა და ღირსების შემლახველი მოპყრობა და სასჯელის გამოყენება.
3. დაუშვებელია დაკავებული თუ სხვაგვარად თავისუფლებაშემზღუდული პირის ფიზიკური ან ფსიქიკური იძულება (27.12.2006 N4137).

მუხლი 18

1. ადამიანის თავისუფლება ხელშეუვალია.
2. თავისუფლების აღკვეთა ან პირადი თავისუფლების სხვაგვარი შეზღუდვა დაუშვებელია სასამართლოს გადაწყვეტილების გარეშე.

მუხლი 19

1. ყოველ ადამიანს აქვს სიტყვის, აზრის, სინდისის, აღმსარებლობისა და რწმენის თავისუფლება.
2. დაუშვებელია ადამიანის დევნა სიტყვის, აზრის, აღმსარებლობის ან რწმენის გამო, აგრეთვე მისი იძულება გამოთქვას თავისი შეხედულება მათ შესახებ.
3. დაუშვებელია ამ მუხლში ჩამოთვლილ თავისუფლებათა შეზღუდვა, თუ მათი გამოვლინება არ ლახავს სხვათა უფლებებს.

მუხლი 20

1. ყოველი ადამიანის პირადი ცხოვრება, პირადი საქმიანობის ადგილი, პირადი ჩანაწერი, მიმოწერა, საუბარი სატელეფონო და სხვა სახის ტექნიკური საშუალებით, აგრეთვე ტექნიკური საშუალებებით მიღებული შეტყობინებანი ხელშეუხებელია. აღნიშნული უფლებების შეზღუდვა დაიშვება სასამართლოს გადაწყვეტილებით ან მის გარეშე, კანონით გათვალისწინებული გადაუდებელი აუცილებლობისას.

მუხლი 22

1. ყველას, ვინც კანონიერად იმყოფება საქართველოში, აქვს ქვეყნის მთელ ტერიტორიაზე თავისუფალი მიმოსვლისა და საცხოვრებელი ადგილის თავისუფალი არჩევის უფლება.
2. ყველას, ვინც კანონიერად იმყოფება საქართველოში, შეუძლია თავისუფლად გავიდეს საქართველოდან (15.10.2010. N3710 ამოქმედდეს 2011 წლის 1 იანვრიდან).
3. ამ უფლებათა შეზღუდვა შეიძლება მხოლოდ კანონის შესაბამისად, დემოკრატიული საზოგადოების არსებობისათვის აუცილებელი სახელმწიფო უშიშროების ან საზოგადოებრივი უსაფრთხოების უზრუნველყოფის, ჯანმრთელობის დაცვის, დანაშაულის თავიდან აცილების ან მართლმსაჯულების განხორციელების მიზნით.
4. საქართველოს მოქალაქეს შეუძლია თავისუფლად შემოვიდეს საქართველოში (15.10.2010. N3710 ამოქმედდეს 2011 წლის 1 იანვრიდან).

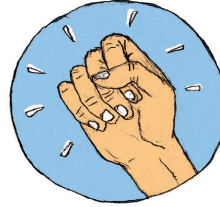
მუხლი 35

1. ყველას აქვს განათლების მიღებისა და მისი ფორმის არჩევის უფლება.

მუხლი 36

1. ქორწინება ემყარება მეუღლეთა უფლებრივ თანასწორობასა და ნებაყოფლობას.
2. სახელმწიფო ხელს უწყობს ოჯახის კეთილდღეობას.
3. დედათა და ბავშვთა უფლებები დაცულია კანონით.





ძალადობის სახეები

ოჯახში ძალადობის დროს ოჯახის ერთი წევრი ოჯახის სხვა წევრის ან წევრების მიმართ ახორციელებს ერთ ან რამდენიმე ქვემოთ ჩამოთვლილ ქმედებას:

- ▶ უყვირის, აყენებს სიტყვიერ შეურაცხყოფას, უკრძალავს მეგობრებთან ან ნათესავებთან წასვლას, ემუქრება, აშანტაჟებს, ამცირებს სხვების თანდასწრებით, მაგალითად, მოძალადე ქმარი აკრიტიკებს და დამამცირებელ ზედმეტსახელებს უწოდებს მეუღლეს შვილების, ნათესავების, მეგობრების, მეზობლებისა თუ უცხო ადამიანების თანდასწრებით; უწესებს ისეთ აკრძალვებს, რომლებიც არ არის კავშირში ტრადიციებთან ან საზოგადოდ მიღებულ ნორმებთან და ერთი ადამიანის დაუსაბუთებელ პოზიციას გამოხატავს; პასუხისმგებლობას აკისრებს ისეთ მოვლენებზე, რომლებთან დაკავშირებითაც მას არ მიუღია გადაწყვეტილება და თავს დამნაშავედ აგრძნობინებს და სხვა.

ფსიქოლოგიური ძალადობაა ნებისმიერი სახის ქცევა, რომელიც იწვევს პრობლემებს ადამიანის ემოციურ სფეროში, სტრესს, შფოთვისას, დეპრესიულ მდგომარეობას ან ადამიანის პატივისა და ღირსების შელახვას.

- ▶ ეხება ფიზიკურად - ხელს ჰკრავს, ურტყამს, ესვრის ნივთებს, აწამებს, ზიანს აყენებს მსხვერპლის ჯანმრთელობას, აქცევს იზოლაციაში, უკანონოდ აღუკვეთავს თავისუფლებას და სხვა.

ფიზიკური ძალადობაა ნებისმიერი სახის ფიზიკური ზემოქმედება, რომელიც იწვევს ფიზიკურ ტკივილს, ტანჯვას, ჯანმრთელობის მდგომარეობის გაუარესებას.

- ▶ უკრძალავს გამოიყენოს ქონება, რომელიც მათ თანაბრად ეკუთვნით ან განკარგოს ქონების კუთვნილი წილი, უკრძალავს სამსახურის დაწყებას ან აიძულებს მიატოვოს სამსახური; აიძულებს აიღოს სესხი ბანკიდან, აღებულ თანხას კი თავად იყენებს; ოჯახის ზრდასრულ წევრს უბღუდავს ოჯახის



საერთო ბიუჯეტიდან ფულის დახარჯვას ან მკაცრად უკონტროლებს, რაში დახარჯა თითოეული თეთრი; უზღუდავს საკვების მიღებას, საცხოვრებლით სარგებლობასა და ნორმალური განვითარების სხვა პირობებს და სხვა.

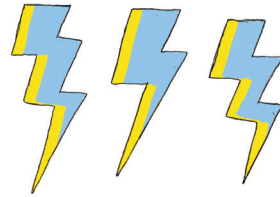
ეკონომიკური ძალადობა ნებისმიერი სახის ქცევა, რომლითაც იზღუდება პიროვნების ეკონომიკური კეთილდღეობა მისი საკუთარი ან საერთო ფინანსების გაკონტროლების გზით.

- ▶ ამყარებს სექსუალურ კავშირს ან ახორციელებს სექსუალური ხასიათის სხვაგვარ ქმედებას (შეხება, სექსუალური შინაარსის საუბარი, ფოტოების ან ვიდეოს ჩვენება და სხვ.) ძალადობის, მუქარის ან უმწეო მდგომარეობის გამოყენებით.

სექსუალური ძალადობა ნებისმიერი სახის სექსუალური ქმედება პიროვნების თანხმობის გარეშე (მათ შორის, მეუღლეებს შორის), ძალადობით, ძალადობის მუქარით ან მსხვერპლის უმწეო მდგომარეობის გამოყენებით;

- ▶ აიძულებს შეასრულოს ან არ შეასრულოს ქმედება, რომლის შესრულება ან რომლისგან თავის შეკავება მისი უფლებაა; მაგალითად, აიძულებს შეასრულოს სამუშაო, რომლის შესრულებაც მას არ სურს ან ზიანს აყენებს მის ჯანმრთელობას, ხოლო მუშაობის შედეგად მიღებულ გასამრჯელოს მოძალადე თავად ითვისებს ან იღებს სხვაგვარ სარგებელს; არასრულწლოვანს აიძულებს ქორწინებას, აიძულებს ანტისაზოგადოებრივ საქმიანობაში ჩაბმას ან თანამონაწილეობას; აიძულებს ალკოჰოლის და/ან ნარკოტიკული ნივთიერებების ავად მოხმარებას, მონყალების თხოვნას, წვრილმან ვაჭრობაში ჩართვას, რის გამოც მას ეზღუდება განათლების, ჯანსაღი ფიზიკური ან გონებრივი განვითარების შესაძლებლობა.

იძულება არის ნებისმიერი სახის ქმედება, რომლითაც პიროვნებას აიძულებენ, შეასრულოს ან არ შეასრულოს ქმედება, რომლის განხორციელება ან რომლისგან თავის შეკავება მისი უფლებაა,



▶ დაუკმაყოფილებელს ტოვებს არასრულწლოვანი ოჯახის წევრის საბაზისო საჭიროებებს, მიუხედავად იმისა, რომ ამისთვის ობიექტური მიზეზები არ გააჩნია. მაგალითად, მიუხედავად იმისა, რომ მშობელმა/მეურვემ იცის, რომ აუცილებელია, ხელიც მიუწვდება და ფინანსური შესაძლებლობაც აქვს, მაინც არ ზრუნავს ბავშვის კვებაზე, მისი ტანსაცმლის ან, ზოგადად, სხეულის სისუფთავაზე, არ ყიდულობს აუცილებელი მოხმარების საგნებს, არ ზრუნავს მის ჯანმრთელობაზე; გარდა ამისა, არ ახორციელებს დაბადების რეგისტრაციის, სამედიცინო და სხვა მომსახურებებით სარგებლობისათვის აუცილებელ მოქმედებებს, არ დაჰყავს სკოლაში და ამით უზღუდავს განათლების უფლებას, არ იცავს საფრთხეებისგან, არ იჩენს სიყვარულს, არ ინტერესდება მისი ყოველდღიური ცხოვრებით, მუდმივად იშორებს თავიდან და სხვ.

უკულებელყოფა, როდესაც დაუკმაყოფილებელია ბავშვის სიცოცხლის, ჯანმრთელობისა და განვითარებისთვის აუცილებელი საჭიროებები და ამას მუდმივი ხასიათი აქვს.

ქცევის ზემოთ ჩამოთვლილი ფორმების გამოვლინებას, კანონის თანახმად, **ოჯახში ძალადობა** ეწოდება.

ოჯახში ძალადობის რომელიმე ფორმის არსებობის შემთხვევაში საჭირო ხდება სახელმწიფოს მხრიდან ყურადღება და მსხვერპლის დაცვა მოძალადისგან, ამიტომაც არსებობს საქართველოს კანონი ოჯახში ძალადობის აღკვეთის, ოჯახში ძალადობის მსხვერპლთა დაცვისა და დახმარების შესახებ. ოჯახში ძალადობაზე რეაგირების დროს პოლიციაც სწორედ ამ კანონს ეყრდნობა.

კანონის მიხედვით, **ოჯახში ძალადობის მსხვერპლად ითვლება ოჯახის ნებისმიერი წევრი:**

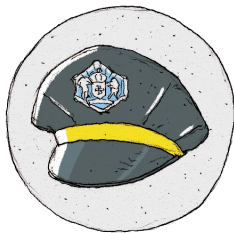
დედა, მამა, პაპა, ბებია, მეუღლე, შვილი (გერი), შვილობილი, მშვილებელი, მშვილებლის მეუღლე, ნაშვილები, მიმღები ოჯახი (დედობილი, მამობილი), შვილიშვილი, და, ძმა, მეუღლის მშობლები, სიძე, რძალი, ყოფილი მეუღლე, არარეგისტრირებულ ქორწინებაში მყოფი პირები და მათი ოჯახის წევრები, მეურვე, პირები, რომლებიც ეწვევიან ან ეწეოდნენ ერთიან საოჯახო მეურნეობას.



პოლიციელის ვალდებულებები ოჯახში ძალადობის შესახებ შეტყობინების მიღების შემთხვევაში.

ოჯახში ძალადობის ფაქტის შესახებ შეტყობინების გაკეთების უფლება და ხშირად მოვალეობა³ აქვს:

- თავად დაზარალებულს;
- ოჯახის ნებისმიერ წევრს;
- პირს, რომელიც მსხვერპლს უწევს სამედიცინო, იურიდიულ ან ფსიქოლოგიურ მომსახურებას;
- სხვა პიროვნებას, რომელიც ძალადობის ფაქტის მონმე გახდა;
- არასრულწლოვანს, თუ მას ამის შესაძლებლობა აქვს;
- მეურვეობისა და მზრუნველობის ორგანოს;
- ყველა იმ დაწესებულებას, რომლებსაც ბავშვთან რაიმე სახის შეხება აქვთ (სკოლა, საბავშვო ბაღი, სამედიცინო მომსახურების ცენტრი და სხვა);
- რიგით მოქალაქეს.



ოჯახში ძალადობის ფაქტზე რეაგირებისას პოლიციელი მოქმედებს **ოჯახში ძალადობის აღკვეთის, ოჯახში ძალადობის მსხვერპლთა დაცვისა და დახმარების შესახებ საქართველოს კანონის მიხედვით.**

პოლიციელი ვალდებულია, გამოცხადდეს შემთხვევის ადგილზე, მიუხედავად იმისა, თუ ვინ გააკეთა შეტყობინება.

გამოძახების ადგილზე მისული პოლიციელი, უპირველეს ყოვლისა, აფასებს, ძალადობის რა ფორმასთან აქვს საქმე, რამდენად მძიმე შემთხვევაა, რამდენად დიდია ძალადობის შემთხვევის განმეორების რისკი და ა.შ.; ამ ინფორმაციის მოპოვების საფუძველზე იგი იღებს გადაწყვეტილებას, თუ რა სახის რეაგირება მოახდინოს კონკრეტულ შემთხვევაზე.

პოლიციელმა სიტუაციის ადეკვატურად შეფასება რომ შეძლოს, უნდა გამოკითხოს ოჯახში ძალადობის სავარაუდო მსხვერპლი, მონმე, მოძალადე, რაც წერილობით უნდა დაფიქსირდეს. მნიშვნელოვანია, რომ ოჯახის წევრები გამოიკითხონ

³ როდესაც საქმე ეხება არასრულწლოვანს ან/და მის მიმართ მძიმე ან/და განსაკუთრებით მძიმე დანაშაულის ჩადენას. მუხლი 376. დანაშაულის შეუტყობინებლობა.

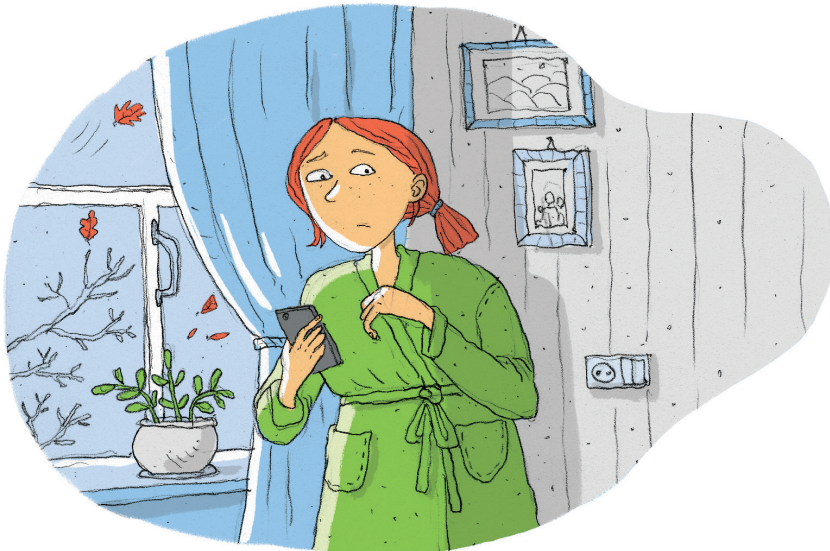
ერთმანეთისგან განცალკევებულად. მნიშვნელოვანია, რომ არასრულწლოვნისგან მოვისმინოთ ობიექტური ინფორმაცია; თუმცა, ისე, რომ, ერთი მხრივ, არ დაირღვეს მისი, როგორც არასრულწლოვნის, უფლებები და, მეორე მხრივ, თავი უსაფრთხოდ იგრძნოს და გულახდილად ისაუბროს. ამიტომ, კანონის თანახმად, არასრულწლოვანი უნდა გამოიკითხოს მისთვის სანდო ადამიანის თანდასწრებით.

რასაკვირველია, არასრულწლოვნის გამოკითხვა დაუშვებელია სავარაუდო მოძალადე მშობლის/მშობლების თანდასწრებით. ასევე, დაუშვებელია სავარაუდო მოძალადე მშობლისთვის/მშობლებისთვის არასრულწლოვნის მიერ მიცემული ჩვენების (გამოკითხვის ოქმი, ახსნა-განმარტება) გადაცემა.

ამავე დროს, მნიშვნელოვანია, რომ დაცული იყოს კანონი, გათვალისწინებული იყოს არასრულწლოვნის ფსიქოლოგიური მდგომარეობა და ის გამოიკითხოს იმ ადამიანის თანდასწრებით, რომელიც უზრუნველყოფს გამოკითხვის პროცესის წარმართვას ბავშვისთვის ნაკლებად სტრესულ გარემოში, მისი საუკეთესო ინტერესების გათვალისწინებით.

ამიტომ, არასრულწლოვანზე ძალადობის შესახებ დადასტურებული/ დაუდასტურებელი ინფორმაციის მიღების ან/და ეჭვის გაჩენის შემთხვევაში, პოლიცია ვალდებულია, მიმართოს სოციალური მომსახურების სააგენტოს ან სხვა უფლებამოსილი სამსახურის წარმომადგენელს (ფსიქოლოგს, სოციალურ მუშაკს), რათა იგი დაესწროს გამოკითხვას და დაიცვას ბავშვის უფლებები გამოკითხვის პროცესში.

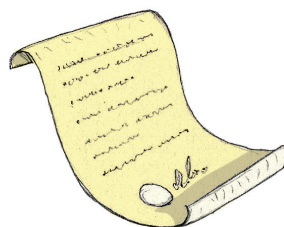




ოჯახში ძალადობის მსხვერპლი ქალი ყოველთვის არ აკეთებს შეტყობინებას პოლიციაში. მიუხედავად იმისა, რომ აშკარაა ოჯახში ძალადობის ფაქტი, იგი უარს აცხადებს, მიიღოს შესაბამისი დახმარება პოლიციის ან ოჯახში ძალადობის შემთხვევებზე მომუშავე სხვა ორგანიზაციებისგან. ამის მიზეზი ზოგჯერ ის არის, რომ იგი თავს იდანაშაულებს და ფიქრობს, რომ მისი ბრალის მოძალადის გაღიზიანება, მიუხედავად იმისა, რომ, ზოგადად, არ არსებობს ძალადობის გამამართლებელი არანაირი ქცევა/მიზეზი; ან, თითქოს, შეგუებულია ბედს და დარწმუნებულია, რომ არაფრის შეცვლა შეუძლია, რადგან არ აქვს სამსახური და არ შეუძლია საკუთარი თავისა და შვილების რჩენა. ამ ყველაფერს ხშირად ისიც ემატება, რომ ძალადობის მსხვერპლ ქალს არ აქვს გარშემომყოფებისგან მხარდაჭერის მიღების იმედი და, პირიქით, ფიქრობს, რომ მას გააკიცხავენ „ოჯახის საქმეების გარეთ გამოტანის“ გამო.

გარდა ამისა, ძალადობის მსხვერპლი ხშირად არ ფლობს სათანადო ინფორმაციას საკუთარი უფლებებისა და იმის შესახებ, თუ რა დახმარების შეთავაზება შეუძლია სახელმწიფოს მისთვის ძალადობისგან დასაცავად. ამიტომ, მნიშვნელოვანია, რომ პოლიციელმა მსხვერპლს მიანოდოს ინფორმაცია საკუთარი უფლებების შესახებ, ხოლო საჭიროების შემთხვევაში გამოსცეს შემაკავებელი ორდერი.

შემაკავებელი ორდერი არის პოლიციის უფლებამოსილი თანამშრომლის მიერ გამოცემული აქტი, რომლითაც განისაზღვრება, თუ როგორ უნდა დაიცვან დროებით ოჯახში ძალადობის შემთხვევაში ძალადობის მსხვერპლი.



მსხვერპლის დაცვის მიზნით შესაძლებელია:

- მოძალადეს აეკრძალოს იმ სახლთან მიახლოება, რომელშიც მსხვერპლი ცხოვრობს, მიუხედავად იმისა, ეს სახლი მისი საკუთრებაა თუ არა;
- მოძალადეს აეკრძალოს მსხვერპლთან, მის სამსახურსა და იმ ადგილებთან მიახლოება, სადაც მსხვერპლი იმყოფება;
- მოძალადეს აეკრძალოს მსხვერპლთან ნებისმიერი სახის კომუნიკაცია ტელეფონის, სოციალური ქსელისა და სხვა ტექნიკური საშუალებების გამოყენებით;
- მოძალადეს აეკრძალოს თანასაკუთრებით ერთპიროვნულად სარგებლობა;
- მოძალადეს აეკრძალოს ან შეეზღუდოს იარაღით (მათ შორის, სამსახურებრივ-საშტატო იარაღით) სარგებლობა, ასევე, იარაღის შექმნის ნებართვის ან ლიცენზიის მოპოვება;
- ასევე, აეკრძალოს იმ მოქმედების განხორციელება/არგანხორციელება, რომელსაც პოლიციელი მოცემულ მომენტში ჩათვლის აუცილებლად, წარმოქმნილი კონფლიქტის დარეგულირების მიზნით.

შესაძლებელია მსხვერპლისა და მასზე დამოკიდებული პირის (მაგ., არასრულწლოვანი შვილი) თავშესაფარში ან კრიზისულ ცენტრში გადაყვანა, თუ პოლიციელი ჩათვლის, რომ ეს მსხვერპლის დაცვის საუკეთესო საშუალებაა და მსხვერპლიც თანახმაა.

შემაკავებელი ორდერის ოქმში მოცემული კითხვების საფუძველზე პოლიციელი დაადგენს, რამდენად მაღალია ოჯახში ძალადობის განმეორების რისკი. მაღალი ან საშუალო რისკის შემთხვევაში შემაკავებელი ორდერი გამოიცემა 1 თვის ვადით, ხოლო თუ რისკი დაბალია, შემაკავებელი ორდერის ვადა მცირდება.

იმ შემთხვევაში, თუ მოძალადე არ შეასრულებს შემაკავებელი ორდერით გათვალისწინებულ მოთხოვნებს და ვალდებულებებს, მას დაეკისრება დამატებითი პასუხისმგებლობა სისხლის სამართლის კანონმდებლობის შესაბამისად, რაც შეიძლება გულისხმობდეს ჯარიმას, საზოგადოებისათვის სასარგებლო შრომას ან პატიმრობას.



ძალადობისგან ბავშვის დაცვის მექანიზმები

ძალადობის მსხვერპლია ბავშვი, რომლის მიმართაც დარღვეულია მისი კონსტიტუციური უფლებები და თავისუფლებები. ეს შეიძლება გულისხმობდეს ბავშვზე ფიზიკურ, ფსიქოლოგიურ, ეკონომიკურ, სექსუალურ ძალადობას ან/და უგულბებელყოფას.

ბავშვზე ძალადობის საფუძვლიანი ეჭვის არსებობის შემთხვევაში საჭიროა შეტყობინების გაკეთება სოციალური მომსახურების სააგენტოს მზრუნველობისა და მეურვეობის ორგანოში ან პოლიციაში. შეტყობინების გაკეთება ვვალება ყველა იმ დაწესებულებას, რომლებსაც შეიძლება რაიმე სახის შეხება ჰქონდეთ ბავშვთან. ეს შეიძლება იყოს:

- სკოლა;
- საბავშვო ბაღი;
- მანდატურის სამსახური;
- სკოლისგარეშე სახელოვნებო და/ან სასპორტო საგანმანათლებლო დაწესებულებები;
- სამედიცინო სერვისის მიმწოდებლები;
- ადგილობრივი თვითმმართველობის ორგანოები და ა.შ.





რა თქმა უნდა, სააგენტოსა და პოლიციას შეიძლება მიმართოს თავად ძალადობის მსხვერპლმა ბავშვმა.

ბავშვზე ძალადობის შესახებ ინფორმაციის მიღებისთანავე პოლიცია ვალდებულია, დაუყოვნებლივ გამოცხადდეს შემთხვევის/გამოძახების ადგილზე. იგი შეისწავლის და შეაფასებს მდგომარეობას, გაესაუბრება სავარაუდო მსხვერპლს, მოძალადეს, ოჯახის წევრებს, მოწმეებს (მეგობრებს, ნათესავებს, და სხვ.) და მოიპოვებს მტკიცებულებებს.

თუ აღმოჩნდა, რომ არსებობს ბავშვზე ძალადობის ნიშნები ან საფრთხე ექმნება ბავშვის საუკეთესო ინტერესებს, დაუყოვნებლივ შეატყობინებს სოციალური მომსახურების სააგენტოს და ელოდება სოციალური მუშაკის მოსვლას. საჭიროების შემთხვევაში გამოიძახებს სასწრაფო სამედიცინო დახმარების ბრიგადასაც.

რასაკვირველია, კანონით გათვალისწინებულ შემთხვევაში პოლიციელი გამოწერს შემაკავებელ ორდერს და აუცილებლობის შემთხვევაში, სოციალურ მუშაკთან შეთანხმებითა და მისი თანხლებით, უზრუნველყოფს ბავშვის უსაფრთხო გარემოში გადაყვანას მართო ან მშობელთან/კანონიერ წარმომადგენელთან/სხვა პასუხისმგებელ პირთან ერთად.

არასამუშაო საათებში/დღეებში გამოძახებისას, თუ სოციალური მუშაკი ვერ ცხადდება შემთხვევის ადგილას, პოლიციელს ბავშვზე ძალადობის საფუძვლიანი ეჭვის არსებობის შემთხვევაში თავად გადაჰყავს ბავშვი უსაფრთხო ადგილას.

თუ სკოლას გაუჩნდა საფუძვლიანი ეჭვი მოსწავლის მიმართ ოჯახში ძალადობის შესახებ ან აქვს დაზუსტებული ინფორმაცია ამგვარ ფაქტთან დაკავშირებით, უნდა იმოქმედოს საქართველოს განათლების, მეცნიერების, კულტურისა და სპორტის მინისტრის ბრძანების №06/ნ. 2019 წლის 29 იანვარი, მიხედვით, ზოგადსაგანმანათლებლო დაწესებულებაში უსაფრთხოებისა და საზოგადოებრივი წესრიგის დაცვის წესისა და პირობების დამტკიცების შესახებ. შესაბამისად:

- ა) მანდატური, სპეციალურად გამოყოფილი უფლებამოსილი პირი ან სკოლის ადმინისტრაციის წარმომადგენელი დაუყოვნებლივ უკავშირდება 112-ს;
- ბ) მანდატური, სპეციალურად გამოყოფილი უფლებამოსილი პირი ან სკოლის

ადმინისტრაცია ვალდებულია, უზრუნველყოს მანდატურის სამსახურის ფსიქოლოგის ან მობილური ჯგუფის გამოძახება, რომელიც ცალ-ცალკე ესაუბრება მოსწავლესა და მის კანონიერ წარმომადგენელს და ახორციელებს სიტუაციის პირველად მართვას;

გ) მანდატური/უფლებამოსილი პირი ამისამართებს მოსწავლესა და მის კანონიერ წარმომადგენელს მანდატურის სამსახურის ფსიქოლოგიური მომსახურების ცენტრში (სამმართველოში).

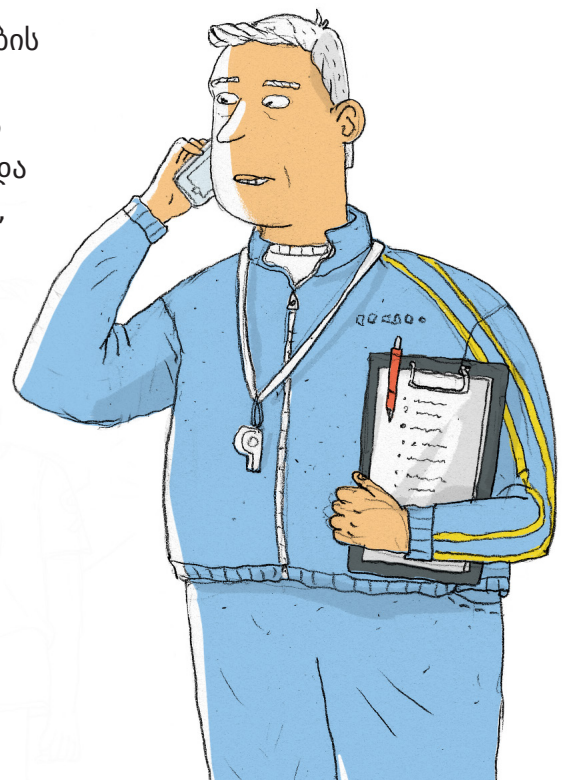
მანდატურის სამსახურის ფსიქოლოგიური მომსახურების ცენტრი საჭიროების შემთხვევაში ინფორმაციას აწვდის სოციალური მომსახურების სააგენტოს შემთხვევის შესახებ.

სკოლის მიერ ამ ვალდებულების შეუსრულებლობის შემთხვევაში შესაძლებელია დადგეს შესაბამის პირთა კანონმდებლობით გათვალისწინებული პასუხისმგებლობის საკითხი.

იგივე ვალდებულება აქვს ყველა სახის სკოლისგარეშე სახელოვნებო ან/და სასპორტო საგანმანათლებლო დაწესებულებებს/საბავშვო ბაღს/ბავშვთა სპეციალიზებულ დაწესებულებს, სამედიცინო პერსონალს და სხვა.

გავიხსენოთ ჯგუფური მუშაობისას განხილული 14 წლის ლუკას შემთხვევა. როგორ უნდა მოქცეულიყო მწვრთნელი?

ვინაიდან მწვრთნელს ეჭვი შეეპარა ლუკას სიტყვების სიმართლეში, იგი ვალდებული იყო, უფრო ყურადღებით მოჰკიდებოდა ამ საკითხს - ვარჯიშის დასრულების შემდეგ კიდევ ერთხელ გასაუბრებოდა ლუკას, ეთქვა, რომ არ შეიძლება სიმართლე იყოს, თითქოს იგი ყოველდღე ებოში თამაშისას ეცემა და ილურჯებს სხეულს; რომ, მისი აზრით, ამას სხვა მიზეზები უნდა ჰქონოდა და ლუკას შეეძლო, მასთან გულახდილად ესაუბრა და მისი მხარდაჭერის იმედი ჰქონოდა.



ვინაიდან მწვრთნელს გაუჩნდა ბავშვზე ძალადობის საფუძვლიანი ეჭვი, იგი ვალდებული იყო, ამ ეჭვის შესახებ ეცნობებინა პოლიციის ან სოციალური მომსახურების სააგენტოსთვის, მიუხედავად იმისა, გაანდობდა თუ არა ლუკა ოჯახის წევრის მხრიდან ძალადობის ფაქტს.

ამასთანავე, მას ლუკასთვის უნდა ეთქვა შეტყობინების გაკეთების გადანყვეტილების შესახებ და განემარტა, რომ მისი, როგორც მასწავლებლის, მოვალეობაა მოსწავლის ძალადობისგან დაცვა. ამას კი შესაბამისი ორგანოების დახმარების გარეშე ვერ შეძლებდა. ასევე, უნდა აეხსნა, რომ სოციალური მუშაკი და პოლიცია გადანყვეტილებას მიიღებენ მისი საუკეთესო ინტერესებიდან გამომდინარე.

სად დავრეკოთ?

მნიშვნელოვანია, რომ ვიცოდეთ იმ ცხელი ხაზის ნომრები, რომლებზეც შეგვიძლია გავაკეთოთ შეტყობინება ბავშვზე და, ზოგადად, ოჯახში ძალადობის შემთხვევებთან დაკავშირებით:



15-05 - საქართველოს შრომის, ჯანმრთელობისა და სოციალური დაცვის სამინისტროს „ცხელი ხაზი“;

116-006 - ოჯახში ძალადობის მსხვერპლთა საკონსულტაციო ცხელი ხაზი;

112 - საგანგებო და გადაუდებელი დახმარების ნომერი.

სამოქალაქო პასუხისმგებლობა

ადამიანებს, რომლებიც მაღალი სამოქალაქო პასუხისმგებლობით გამოირჩევიან, წვლილი შეაქვთ იმ გარემოს გაუმჯობესებაში, რომელშიც თავად ცხოვრობენ. როდესაც ვხედავთ, რომ ჩვენ გარშემო ვინმე ცუდად გრძნობს თავს იმის გამო, რომ მასზე ძალადობენ, უნდა დავფიქრდეთ: რისი გაკეთება შეგვიძლია იმისათვის, რომ ეს შეწყდეს?

ზოგჯერ შეიძლება გავესაუბროთ ამ ადამიანს, გამოვხატოთ თანაგრძნობა და ავუხსნათ, რომ სახელმწიფო იცავს ოჯახში ძალადობის მსხვერპლ პირებს და მას შეუძლია ისარგებლოს ამით.

იმ შემთხვევაში, როცა ოჯახში ძალადობის მსხვერპლი სკოლის მოსწავლეა, მას შეუძლია დახმარებისთვის სკოლის პედაგოგს მიმართოს, რადგან მასწავლებელს კანონი ავალდებულებს, სათანადო ყურადღება გამოიჩინოს მსგავსი ფაქტების მიმართ.

თუ არასრულწლოვანი შეიტყობს, რომ მისი თანატოლი ოჯახში ძალადობის მსხვერპლია, მას შეუძლია ეს ამბავი მშობლებს გაუზიაროს და მათ ერთობლივად გააკეთონ შეტყობინება.

მოქალაქეთა მხრიდან ძალადობის მსხვერპლის მიმართ თანაგრძნობის გამოხატვამ და მის დასაცავად გადადგმულმა აქტიურმა ნაბიჯებმა შესაძლოა იგი სიკვდილის საფრთხისგანაც კი იხსნას.





მითები ოჯახში ძალადობასთან დაკავშირებით

ოჯახში ძალადობასთან დაკავშირებით გავრცელებულია სხვადასხვა მითი. გაეცანით რამდენიმე მათგანს.

- ▶ **დებულება 1:** თუ ოჯახს დიდი შემოსავალი აქვს და ოჯახის წევრებს კარგი განათლება აქვთ მიღებული, მაშინ ამ ოჯახში ძალადობა არ ხდება.

მითია - ოჯახში ძალადობა შეიძლება მოხდეს ნებისმიერი შემოსავლისა და განათლების მქონე ოჯახებში.

- ▶ **დებულება 2:** ოჯახში ძალადობის ძირითადი მიზეზია ალკოჰოლისა და ნარკოტიკების მოხმარება.

მითია - მიუხედავად იმისა, რომ ხშირია, როდესაც ალკოჰოლისა და ნარკოტიკების ზემოქმედების ქვეშ მყოფი პიროვნება ძალადობს ოჯახის წევრზე, არაა დადასტურებული პირდაპირი კავშირი ამ ორ მოვლენას შორის. შესაძლებელია, რომ პიროვნება, რომელიც იმყოფება ალკოჰოლის ან ნარკოტიკების გავლენის ქვეშ, ძალადობდეს ოჯახის წევრებზე, თუმცა, არანაირ აგრესიას არ ავლენდეს სხვა ადამიანების (მეგობრების, მეზობლების) მიმართ იმავე მდგომარეობაში; და, პირიქით, შესაძლებელია პიროვნება საერთოდ არ იყოს აღნიშნული ნივთიერებების ზემოქმედების ქვეშ, მაგრამ მაინც ძალადობდეს ოჯახში.

- ▶ **დებულება 3.** გარშემომყოფებმა იციან, რომ ამა თუ იმ ოჯახში ხდება ძალადობა და იციან, ვინ არის ოჯახში ძალადობის მსხვერპლი.

რეალობაა - როგორც წესი, გარშემომყოფებმა - მეზობლებმა, ნათესავებმა - იციან, რომ მათი მეზობელი თუ ნათესავი ოჯახში ძალადობის მსხვერპლია, თუმცა, მსხვერპლი შეიძლება მალავდეს ამას.

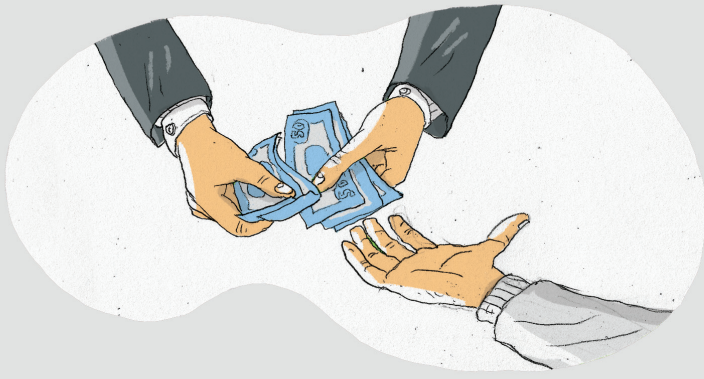
- ▶ **დებულება 4.** ის მოზარდები, რომლებიც იზრდებიან ოჯახებში, რომლებშიც ძალადობა ხდება, მომავალში თავადაც მოძალადეები ან ძალადობის მსხვერპლნი გახდებიან.

მითია - მიუხედავად იმისა, რომ ამგვარი რისკის წინაშე ის ბავშვები უფრო მეტად იმყოფებიან, რომლებიც ოჯახში ძალადობის მსხვერპლნი ან მონშეები არიან, მრავლადაა ისეთი შემთხვევა, როდესაც, პირიქით, მომავალში ეს ბავშვები საუკეთესო მშობლები და მეუღლეები ხდებიან, რადგან კარგად აცნობიერებენ ძალადობის უარყოფით შედეგებს.

ოჯახში ძალადობასთან დაკავშირებული მთავარი გზავნილები:

- ა)** უპატივცემულობა, უსამართლობა, დაუსაბუთებელი შეზღუდვები, ნებისმიერი სახის ძალადობრივი ურთიერთობა არაჯანსაღი ურთიერთობაა და მიუღებელია;
- ბ)** ოჯახში ძალადობის მსხვერპლი შეიძლება გახდეს ყველა - ასაკის, სქესის, ეროვნების, განათლებისა თუ სოციო-ეკონომიკური სტატუსის მიუხედავად;
- გ)** ბავშვის დაცვა, მშობლებისა და ახლობლების გარდა, შეუძლია სახელმწიფოს;
- დ)** ბავშვზე ძალადობის ფაქტის შესახებ შეტყობინების გაკეთება ევალება ყველა იმ პიროვნებას, რომლებსაც რაიმე სახით შეხება აქვთ ბავშვთან და უნდა დარეკონ შესაბამის სამსახურებში.





ტრეფიკინგი

ამ თავის ფარგლებში თქვენ მიიღებთ ინფორმაციას ტრეფიკინგის, როგორც დანაშაულის, და მასთან ბრძოლის სახელმწიფო მექანიზმებისა და კანონმდებლობის შესახებ. შემთხვევების განხილვის საფუძველზე შეძლებთ ტრეფიკინგის შემთხვევების ამოცნობას და გააკეთებთ დასკვნებს, თუ რისი გათვალისწინებაა საჭირო იმისათვის, რომ არ გავხდეთ ტრეფიკინგის მსხვერპლნი. ინფორმირებული იქნებით იმის შესახებ, თუ როგორ შეუძლიათ საქართველოს საელჩოებს ან საკონსულო დაწესებულებებს დაიცვან თქვენი უფლებები და დაგეხმარონ პრობლემების მოგვარებაში თქვენი საზღვარგარეთ ყოფნის პერიოდში.

დისკუსია - რა ვიციტ ტრეფიკინგის შესახებ?



- რას ნიშნავს ტრეფიკინგი?
- ტრეფიკინგის რა ფორმები არსებობს?
- როგორ ებრძვიან ტრეფიკინგს?
- საქართველოში არსებული რომელი სამსახურები არიან ჩაბმული ტრეფიკინგთან ბრძოლაში?
- რა დახმარებას უწევს სახელმწიფო ტრეფიკინგის მსხვერპლს?

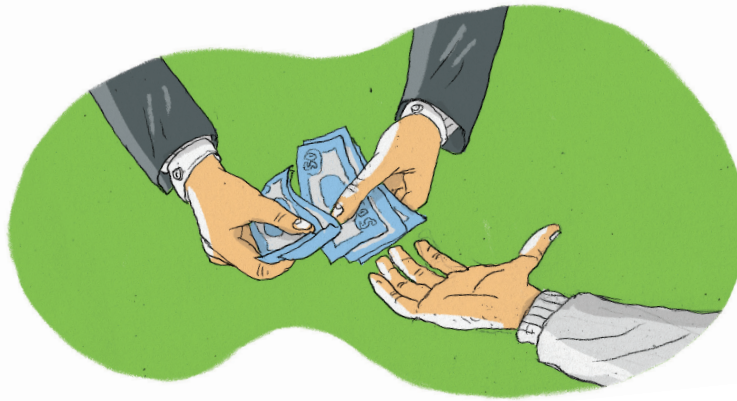
ჯგუფური სამუშაო - შემთხვევების განხილვა



გაეცანით ქვემოთ მოცემულ შემთხვევებს. იმსჯელეთ, უპასუხეთ თითოეული შემთხვევის ქვეშ დასმულ კითხვებს და გაუზიარეთ თქვენი მოსაზრებები თანაკლასელებს.

შემთხვევა 1

12 წლის ანი თვეში 2-3 კვირის განმავლობაში მეზობელს სოფლიდან რაიონულ ცენტრში მიჰყავს და ქუჩაში ერთად ყიდვიან წვრილმან ნივთებს. ანის ხშირად არ სურს სახლიდან წასვლა, თუმცა დედა არწმუნებს, რომ ამის გაკეთება მისი მოვალეობაა. მეზობელი ანის დედასთან შეთანხმებულია და რაიონში ანის წაყვანის სანაცვლოდ



ყოველ ჯერზე მას (ანის დედას) გარკვეულ თანხას უხდის. ანი ნივთების გაყიდვით შეგროვილ თანხას მთლიანად მეზობელს აძლევს. ისეთ დღეებში, როდესაც გოგონა კარგად ვერ ვაჭრობს, მეზობელი ეჩხუბება.



უპასუხეთ კითხვებს:

- არის თუ არა ეს ტრეფიკინგის შემთხვევა?
- ვინ არის ტრეფიკიორი?
- რა რისკებთან არის დაკავშირებული ანისთვის ეს?
- რას შეიძლება გრძნობდეს ანი?
- ვის შეუძლება მისი დახმარება?

შემთხვევა 2

16 წლის თემური დედასა და 9 წლის დასთან ერთად ცხოვრობს. ნაცნობი ოჯახს დაჰპირდა, რომ მათ წვრილ ბიზნესმენებს გააცნობს, რომლებიც სემონურ სამუშაოზე წაიყვანენ და კარგ ანაზღაურებასაც მისცემენ. ოჯახს უჭირს და ამ შეთავაზებას დაეთანხმა, თუმცა, მოულოდნელად, დედა ავად გახდა და ამიტომ თემურს მოუწია, მარტო გაჰყოლოდა ნაცნობს თავისი სოფლიდან მოშორებულ სოფელში სამუშაოდ.

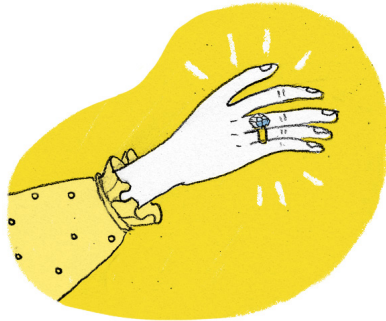


თემურმა მართლაც დაიწყო მუშაობა ერთ-ერთ ოჯახში დამხმარედ, მაგრამ რთულ მდგომარეობაში აღმოჩნდა, რადგან ოჯახმა მას დაპირებული ხელფასის გადახდაზე უარი განუცხადა. ამის გამო თემურმა სამუშაოდან წამოსვლა და სახლში დაბრუნება დააპირა, მაგრამ იგი იძულებით დააბრუნეს უკან და სამუშაოს გაგრძელება მოსთხოვეს.



უპასუხეთ კითხვებს:

- არის თუ არა ეს ტრეფიკინგის შემთხვევა?
- ვინ არის ტრეფიკიორი?
- რა უნდა გაეთვალისწინებინათ წინასწარ თემურს და მის დედას, ვიდრე სამუშაოს დასთანხმდებოდნენ?
- რას შეიძლება გრძნობდეს თემური?



შემთხვევა 3

ნინო 14 წლისაა. მის ოჯახს მძიმე ეკონომიკური პრობლემები აქვს. მშობლებმა მისი გათხოვება გადაწყვიტეს მოსაზღვრე ქვეყანაში მცხოვრებ ახალგაზრდაზე, რომელიც ეკონომიკურად ძლიერი ოჯახიდანაა. ნინოს სანაცვლოდ ახალგაზრდის ოჯახი ნინოს მშობლებს დიდი თანხის გადახდას დაჰპირდა. ნინო მშობლებმა სკოლიდან გამოიყვანეს და მის გასამგზავრებლად მზადებას შეუდგნენ, მიუხედავად იმისა, რომ ბუნდოვანი წარმოდგენა აქვთ, სად და რა პირობებში უნდა იცხოვროს ნინომ.

ნინო გათხოვების წინააღმდეგია, რადგან სკოლაში სწავლის გაგრძელება სურს და, თანაც, არ უნდა უცხო ადამიანებთან ცხოვრება, მაგრამ მის აზრს ოჯახში არავინ ითვალისწინებს.



უპასუხეთ კითხვებს:

- არის თუ არა ეს ტრეფიკინგის შემთხვევა?
- ვინ არის ტრეფიკიორი?
- რისი გაკეთება შეუძლია ნინოს?
- რას შეიძლება გრძნობდეს ნინო?

შემთხვევა 4

თამარი შუახნის ქალბატონია, რომელიც ნაცნობმა ევროპის ერთ-ერთ ქვეყანაში სამუშაოდ წაიყვანა. ქვეყანაში ჩასვლისთანავე მან თამარს პასპორტი გამოართვა. მისი სიტყვებით, პასპორტი დამსაქმებელთან წარსადგენად სჭირდებოდა. თამარმა მართლაც დაიწყო ქალაქგარეთ მცირე საწარმოში მუშაობა, თუმცა, მალე აღმოაჩინა, რომ ამ სამუშაოს პირობები სრულიად განსხვავდებოდა იმისგან, რასაც მისი ნაცნობი და დამსაქმებელი მუშაობის დაწყებამდე დაჰპირდნენ. თამარმა გადაწყვიტა, მძიმე შრომაზე უარი ეთქვა და იმავე ქვეყნის დედაქალაქში დაბრუნებულიყო, რათა თავის სხვა ნაცნობებს დაჰკავშირებოდა. თუმცა, აღმოჩნდა, რომ ეს შეუძლებელი იყო, რადგან დამსაქმებელმა და თავისმა ნაცნობმა პასპორტის დაბრუნებაზე უარი განუცხადეს, არც საწარმოს დატოვების უფლება მისცეს, თვის ბოლოს კი მიზერული, ძალიან მცირე ანაზღაურება გადაუხადეს.

ამ პირობებში თამარმა საში თვე გაატარა, რის შემდეგაც მან მოახერხა გაქცევა და დედაქალაქში ჩასვლა. თუმცა, თამარმა არ იცოდა, როგორ მოქცეულიყო, ვისთვის მიემართა, რომ ღამე უსაფრთხო თავშესაფარში გაეთენებინა და ხელახლა არ გამხდარიყო, ამჯერად უცხო ადამიანებისგან, ტრეფიკინგის მსხვერპლი.



უპასუხეთ კითხვებს:

- რა ინფორმაცია უნდა ჰქონოდა თამარს თავიდანვე?
- როგორ უნდა მოქცეულიყო იგი, რომ არ გამხდარიყო ტრეფიკინგის მსხვერპლი?





ტრეფიკინგი და ექსპლუატაცია

ტრეფიკინგი მონობის თანამედროვე ფორმაა - ადამიანებით ვაჭრობა 21-ე საუკუნეში. ტრეფიკინგი მსხვერპლს უზღუდავს თავისუფლებას და აიძულებს, იცხოვროს პატივისა და ღირსების შემლახველ პირობებში მისი ნების საწინააღმდეგოდ. მას, ვინც ტრეფიკინგს ეწევა, **ტრეფიკორი** ეწოდება.

საქართველოს სისხლის სამართლის კოდექსის 1431 მუხლის მიხედვით, აღნიშნული დანაშაული მოიცავს პირის ძალისმიერი, მოტყუებითი ან იძულების სხვა საშუალებებით გადაბირებას, ტრანსპორტირებას, გადაყვანას, შეფარებას ან მიღებას ექსპლუატაციის მიზნით, რომელშიც მოიაზრება როგორც კომერციულ-სექსუალური, ასევე შრომითი ექსპლუატაცია.

ექსპლუატაცია ნიშნავს სხვა ადამიანის შესაძლებლობების, თვისებების ან მისი მდგომარეობის უსამართლო, საკუთარი ინტერესების შესაბამისად და/ან მოგების მიღების მიზნით გამოყენებას.

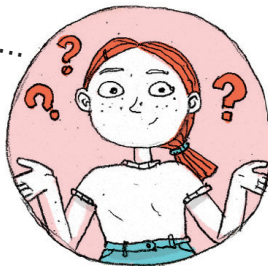
მნიშვნელოვანია იმის გათვალისწინება, რომ დანაშაულია არა მხოლოდ ექსპლუატაციის უკვე დამდგარი შემთხვევა, არამედ ექსპლუატაციის მიზნით პირის გადაბირება, ტრანსპორტირება, გადაყვანა, შეფარება ან მიღება, თუნდაც რეალურად ექსპლუატაციას რაიმე მიზეზით (პოლიციის რეაგირება, მსხვერპლის მიერ ტრეფიკორისგან თავის დაღწევა და სხვა) ხელი შეეშალოს.

ექსპლუატაცია

ძალის გამოყენება

იძულება

გადაყვანა



ტრანსპორტირება

მოტყუება

შეფარება



სექსუალური ექსპლუატაცია არის სექსუალური ძალადობის შედეგად ფინანსური სარგებლის მიღება.

ტრეფიკორი შეიძლება პიროვნებას აიძულებდეს რაიმე ტიპის სამუშაოს შესრულებას, ამ სამუშაოს შესრულებაში უხდიდეს მიზერულ თანხას ან საერთოდ არ უხდიდეს, სამაგიეროდ კი, მის მიერ შესრულებული სამუშაოს შედეგად, თავად ნახულობდეს სარგებელს. სწორედ ეს არის **შრომითი ექსპლუატაცია**.

გვხვდება ისეთი შემთხვევებიც, როდესაც ოჯახი შრომით ექსპლუატაციას უწევს თავისივე ოჯახის წევრს. მაგალითად, ოჯახის რომელიმე წევრი მხოლოდ იმ მიზნით ქორწინდება (ხშირად არასრულწლოვანზე), რომ იგი ოჯახში დამატებით მუშახელად გამოიყენოს.

არსებობს **შრომითი ექსპლუატაციის მრავალი ფორმა**. მსოფლიოს მასშტაბით თუ ვიმსჯელებთ, შრომითი ექსპლუატაციის ყველაზე გავრცელებული ფორმებია შრომა:

სასოფლო მეურნეობაში	თევზჭერის სფეროში	ოჯახებში	კრიმინალურ სფეროში - შეიარაღებულ ფორმირებებში მონაწილეობა, არაკანონიერი პროდუქციის წარმოება/ გადატანა
პლანტაციებში	წარმოების სფეროში, სადაც მიზერულ ხელფასს იხდიან	ქუჩაში - მათხოვრობა	იძულებით ქორწინებაში
მაღაროში	კვების სფეროში	ქუჩაში - ნივთების გაყიდვა	არალეგალურ შვილობილობაში

ტრეფიკინგის ყოველი ინდივიდუალური შემთხვევა განსხვავებული ფაქტორებით შეიძლება იყოს გამონაკლისი და ინდივიდუალური ადამიანის ისტორიას უკავშირდებოდეს. თუმცა, არსებობს ზოგადი ფაქტორების ჩამონათვალი, რომლებიც ხელს უწყობს ტრეფიკინგის ზრდას. ესენია:

- ეკონომიკური პრობლემები;
- უმუშევრობა;
- არაინფორმირებულობა;
- უკეთესი ცხოვრების პირობების ძიება;
- მოზარდის შემთხვევაში - სახლიდან გაქცევა;
- ოჯახში ძალადობა - რაც გულისხმობს იმას, რომ ოჯახში ძალადობის მსხვერპლი ქალები მიდიან სახლიდან და იწყებენ სამსახურის ძებნას და სხვა.



ტრეფიკინგი და კანონი

ტრეფიკინგთან დაკავშირებით მოქმედებს **საქართველოს კანონი ადამიანით ვაჭრობის (ტრეფიკინგის) წინააღმდეგ ბრძოლის შესახებ**. ამ კანონის მიზანია ტრეფიკინგის თავიდან აცილება და მის წინააღმდეგ ბრძოლის ხელშეწყობა, ტრეფიკინგის მსხვერპლთა დაცვა, დახმარება და რეაბილიტაცია, ტრეფიკინგის დანაშაულზე სისხლისსამართლებრივი დევნის განხორციელება და ტრეფიკინგთან ბრძოლისთვის სახელმწიფო ორგანოებს, საერთაშორისო ორგანიზაციებსა და იურიდიულ პირებს შორის თანამშრომლობის პრინციპების განსაზღვრა.

ტრეფიკინგი სისხლის სამართლის დანაშაულია, რაც ითვალისწინებს შესაბამის სასჯელს⁴ :

მუხლი 1431. ადამიანით ვაჭრობა (ტრეფიკინგი)

ადამიანებით ვაჭრობა (ტრეფიკინგი) ისჯება თავისუფლების აღკვეთით ვადით საშუალოდ 7-დან 20 წლამდე (დანაშაულის სიმძიმიდან გამომდინარე. მაგ., ყველაზე

4 სისხლის სამართლის მუხლები წარმოდგენილია შემოკლებული და ადაპტირებული სახით. მუხლების სრული ვერსიის სანახავად იხ. საქართველოს სისხლის სამართლის კოდექსი (<https://matsne.gov.ge/ka/document/view/16426?publication=215>).

მძიმე შემთხვევაში სასჯელის ზომა შეიძლება განისაზღვრობდეს თავისუფლების აღკვეთით ვადით 15-დან 20 წლამდე), თანამდებობის დაკავების ან საქმიანობის უფლების ჩამორთმევით ვადით სამ წლამდე.

მუხლი 1432. არასრულწლოვნით ვაჭრობა (ტრეფიკინგი)

არასრულწლოვნით ვაჭრობა (ტრეფიკინგი) ისჯება თავისუფლების აღკვეთით ვადით საშუალოდ 8-დან 20 წლამდე (დანაშაულის სიმძიმიდან გამომდინარე. მაგ., ყველაზე მძიმე შემთხვევაში სასჯელის ზომა შეიძლება განისაზღვრობდეს 17-დან 20 წლამდე ან უვადო თავისუფლების აღკვეთით), თანამდებობის დაკავების ან საქმიანობის უფლების ჩამორთმევით ვადით სამ წლამდე ანდა უვადო თავისუფლების აღკვეთით.

მუხლი 1433. ადამიანით ვაჭრობის (ტრეფიკინგის) მსხვერპლის (დაზარალებულის) მომსახურებით სარგებლობა

ტრეფიკინგის მსხვერპლის მომსახურებით სარგებლობა ისჯება თავისუფლების აღკვეთით ვადით 3-დან 15 წლამდე (დანაშაულის სიმძიმიდან გამომდინარე. მაგ., ყველაზე მძიმე შემთხვევაში სასჯელის ზომა შეიძლება განისაზღვრობდეს თავისუფლების აღკვეთით ვადით 12-დან 15 წლამდე), თანამდებობის დაკავების ან საქმიანობის უფლების ჩამორთმევით ვადით სამ წლამდე.

მაგალითად, მუხლი 1433-ის თანახმად, თუ მოქალაქემ იცის, რომ კონკრეტული ადამიანი ტრეფიკინგის მსხვერპლია და მაინც ამუშავებს საკუთარ სახლში მშენებლობაზე, ეს ნიშნავს, რომ ის სარგებლობს ტრეფიკინგის მსხვერპლის მომსახურებით; შესაბამისად, ამ დანაშაულის თანამონაწილეა და სასჯელიც ემუქრება.



აქვე უნდა აღინიშნოს, რომ 2015 წლიდან 1433 მუხლს დაემატა **ნამახალისებელი დებულება** - თუ ადამიანით ვაჭრობის (ტრეფიკინგის) მსხვერპლის (დაზარალებულის) მომსახურებით მოსარგებლე პირი შესაბამის საგამოძიებო ორგანოებს გამოძიების დაწყებამდე შეატყობინებს მომსახურებით სარგებლობის ფაქტს და მის ქმედებაში არ არის სხვა დანაშაულის ნიშნები, იგი გათავისუფლდება სისხლისსამართლებრივი პასუხისმგებლობისგან.



საქართველოს სისხლის სამართლის კოდექსის თანახმად, თანაბრად ისჯება ადამიანით ვაჭრობა როგორც შრომითი, ასევე სექსუალური ექსპლუატაციისათვის, მიუხედავად იმისა, ეს დანაშაული საქართველოს ტერიტორიაზეა ჩადენილი თუ მის ფარგლებს გარეთ.

ყოველივე ზემოთქმულიდან გამომდინარე, იმ შემთხვევაში, როდესაც პოლიცია იღებს ინფორმაციას ტრეფიკინგის შესახებ, იწყება გამოძიება და შესაბამისი საგამოძიებო მოქმედებები. შედეგად, შესაძლოა პოლიციელს მოუწიოს კონკრეტული ადამიანების - როგორც სავარაუდო მსხვერპლის, ასევე, ეჭვმიტანილის - დაკითხვა ან პირდაპირ დაპატიმრება, შესაბამისი ორდერის არსებობის შემთხვევაში.



ტრეფიკინგთან ბრძოლის სამსახურები

სახელმწიფო ებრძვის ტრეფიკინგს და იცავს ტრეფიკინგის მსხვერპლთა უფლებებს სხვადასხვა სამსახურის დახმარებით. ეს შეიძლება იყოს როგორც სახელმწიფო, ასევე საერთაშორისო თუ ადგილობრივი არასამთავრობო ორგანიზაციები. საქართველოში არსებული ტრეფიკინგთან ბრძოლის სამსახურებია:

▶ **შინაგან საქმეთ სამინისტროს (შსს) ცენტრალური კრიმინალური პოლიციის დეპარტამენტი** - დეპარტამენტის ძირითადი ამოცანებია: თავისი კომპეტენციის ფარგლებში დანაშაულის წინააღმდეგ ბრძოლა; თავისუფლების უკანონო აღკვეთის, ტრეფიკინგის არალეგალური მიგრაციის, ნარკომანიისა და საერთაშორისო ნარკობიზნესის წინააღმდეგ ბრძოლა; კიბერდანაშაულის გამოძიება და სხვა.

▶ **შსს-ს საინფორმაციო-ანალიტიკური დეპარტამენტი** - მოქმედებს ერთიანი საინფორმაციო ბანკი, რომელიც ხელს უწყობს ადამიანებით მოვაჭრეთა იდენტიფიკაციის დადგენასა და მათ შესახებ სხვადასხვა უწყებაში არსებული ინფორმაციის სისტემატიზაციას.

▶ **მიგრაციის დეპარტამენტი** - კომპეტენციის ფარგლებში ქვეყანაში კანონიერი საფუძვლის გარეშე მყოფ უცხოელთა აღმოჩენისა და იდენტიფიცირების უზრუნველყოფა; კანონმდებლობით დადგენილი წესით კანონიერი საფუძვლის გარეშე მყოფ უცხოელთა გაძევება; „უცხოელთა და მოქალაქეობის არმქონე პირთა სამართლებრივი მდგომარეობის შესახებ“ საქართველოს კანონითა და სხვა შესაბამისი სამართლებრივი აქტებით გათვალისწინებული უფლებამოსილებების განხორციელება.

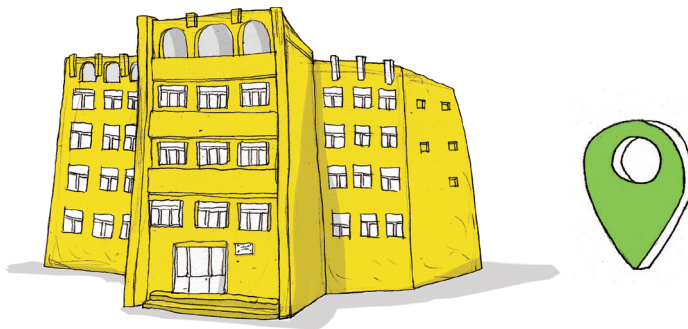
▶ **ადამიანით ვაჭრობის (ტრეფიკინგის) წინააღმდეგ მიმართული ღონისძიებების განმახორციელებელი საუნწყებათაშორისო საკოორდინაციო საბჭო.** საბჭო ორ წელიწადში ერთხელ შეიმუშავებს ტრეფიკინგთან ბრძოლის ეროვნულ სამოქმედო გეგმას. ეროვნული სამოქმედო გეგმა გულისხმობს:

1. ადამიანით ვაჭრობის (ტრეფიკინგის) დანაშაულის პრევენციას;
2. ადამიანით ვაჭრობის (ტრეფიკინგის) მსხვერპლთა დაცვას;
3. ადამიანით ვაჭრობის (ტრეფიკინგის) დანაშაულის ეფექტიან სისხლისსამართლებრივ დევნას;
4. თანამშრომლობას.

▶ **შსს საერთაშორისო ურთიერთობების დეპარტამენტი** - ორმხრივი თანამშრომლობის განყოფილება და სუამ-ის განყოფილება, რომლებიც თავიანთი კომპეტენციის ფარგლებში, უსაფრთხო ქსელებით უზრუნველყოფენ ოპერატიული ინფორმაციის გაცვლას შესაბამის ქვეყნებთან.

სუამ-ი არის ოთხი ქვეყნის (საქართველო, უკრაინა, აზერბაიჯანი და მოლდავეთი) რეგიონალური კავშირი, რომელიც შეიქმნა 1997 წელს.

▶ **ადამიანით ვაჭრობის მსხვერპლთა, დაზარალებულთა დაცვისა და დახმარების სახელმწიფო ფონდი** - შექმნილია საქართველოს შრომის, ჯანმრთელობისა და სოციალური დაცვის სამინისტროს ბაზაზე და ემსახურება ტრეფიკინგის მსხვერპლთა/დაზარალებულთა დახმარებასა და დაცვას. ფონდის ფუნქციებში შედის მსხვერპლთა თავშესაფრითა⁵ და შესაბამისი სარეაბილიტაციო პროგრამებით უზრუნველყოფაც.



⁵ თავშესაფრების ადგილმდებარეობა მკაცრად გასაიდუმლოებულია მსხვერპლთა უსაფრთხოების დაცვის მიზნით.

სად დავრეკოთ?

თითოეული მოქალაქე უნდა ფლობდეს ინფორმაციას შემდეგი სამსახურების ცხელი ხაზის ნომრების შესახებ, სადაც შეიძლება დარეკოს ტრეფიკინგის შემთხვევებთან დაკავშირებით:



112 - უფასო ცხელი ხაზი 24 საათის განმავლობაში.

32 2 411 714 - ცენტრალური კრიმინალური პოლიციის დეპარტამენტი, ტრეფიკინგისა და უკანონო მიგრაციის წინააღმდეგ ბრძოლის სამმართველოს ცხელი ხაზი.

32 2 100 229 - ადამიანით ვაჭრობის მსხვერპლთა და დაზარალებულთა დაცვისა და დახმარების სახელმწიფო ფონდის ცხელი ხაზი. ვებგვერდი: <http://www.atipfund.gov.ge>.

+(995 32) 294 50 50; +(995) 577 98 40 20 - საქართველოს საგარეო საქმეთა სამინისტროს საკონსულო დეპარტამენტი. ელექტრონული ფოსტა: consulinfo@mfa.gov.ge (თუ იმყოფებით სხვა ქვეყანაში, სადაც არ არის საქართველოს საელჩო ან საკონსულო დაწესებულება და გჭირდებათ დახმარება).





ტრეფიკინგის მსხვერპლისა და დაზარალებულის დაცვის ღონისძიებები

იმ შემთხვევაში, თუ პიროვნებას მიენიჭება ტრეფიკინგის მსხვერპლის სტატუსი, შეუძლია ისარგებლოს სახელმწიფოს მიერ შეთავაზებული სერვისებით, მათ შორის, მიიღოს კომპენსაცია.

იმისათვის, რომ შესაძლებელი იყოს ადამიანით ვაჭრობის (ტრეფიკინგის) მსხვერპლთა და დაზარალებულთა კანონიერი უფლებებისა და ინტერესების დაცვა, მათ დასახმარებლად ადამიანით ვაჭრობის მსხვერპლთა და დაზარალებულთა დაცვისა და დახმარების სახელმწიფო ფონდთან შექმნილია თავშესაფარი. თავშესაფარში ტრეფიკინგის მსხვერპლს ან დაზარალებულს საჭირო დახმარებას უწევენ, რათა გაუმკლავდნენ გადატანილ მძიმე გამოცდილებას და შეძლონ ცხოვრების გაგრძელება საკუთარ ოჯახებსა და საზოგადოებაში.

თავშესაფარში ადამიანით ვაჭრობის (ტრეფიკინგის) მსხვერპლს ან დაზარალებულს ათავსებენ მხოლოდ მისი თანხმობის საფუძველზე. თავშესაფარში შესაძლებელია შემდეგი სახის მომსახურებების უსასყიდლოდ მიღება:

- უსაფრთხო საცხოვრებელი ადგილი სათანადო პირობებით;
- კვება და ტანსაცმელი;
- სამედიცინო დახმარება;
- ფსიქოლოგიური კონსულტაცია;
- იურიდიული დახმარება და სასამართლოში წარმომადგენლობა;
- რეაბილიტაციისა და რეინტეგრაციის მიზნით სხვადასხვა გრძელვადიან და მოკლევადიან პროგრამაში მონაწილეობა.





რჩევები საზღვარგარეთ გამგზავრებასთან დაკავშირებით

ტრეფიკინგის შემთხვევათა რისკი შეიძლება გაიზარდოს, როდესაც პიროვნება გადაწყვეტს საზღვარგარეთ გამგზავრებას და დახმარებისთვის მიმართავს სხვას. ტრეფიკინგის ან სხვა უსიამოვნებებისათვის თავის არიდების მიზნით მნიშვნელოვანია ვიცოდეთ, რა უნდა გავითვალისწინოთ საზღვარგარეთ გამგზავრებისას.

საქართველოს საგარეო საქმეთა სამინისტროს ოფიციალურ ვებგვერდზე გამოქვეყნებულია რჩევები საზღვარგარეთ წასვლის მსურველთათვის:

„თუ თქვენ აპირებთ წასვლას საზღვარგარეთ, ნუ ჩაიგდებთ თავს საფრთხეში. დაიცავით უსაფრთხოების ზომები და გამოიჩინეთ განსაკუთრებული სიფრთხილე, რათა არ გახდეთ ტრეფიკინგის მსხვერპლი.“

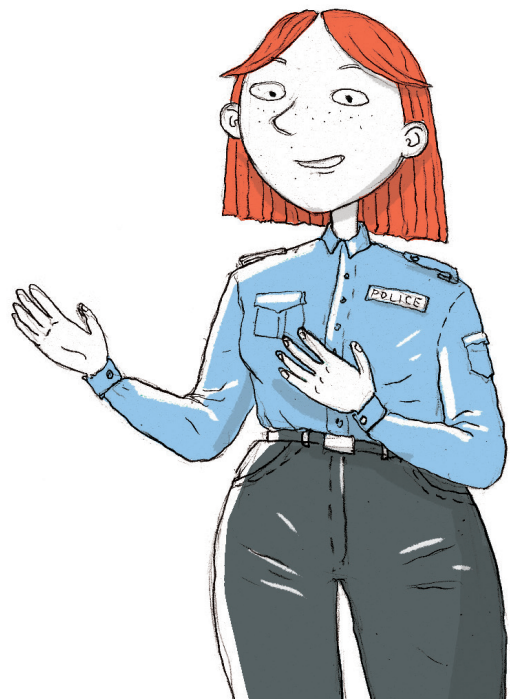
იმ შემთხვევაში, თუ გსურთ სხვა ქვეყანაში გამგზავრება, უნდა გაითვალისწინოთ შემდეგი:

- **ბრმად ნუ ენდობით** დაპირებებს უცხოეთში სწავლასთან, მუშაობასა და დასვენებასთან დაკავშირებით. ნუ ენდობით პირებს, რომლებიც გპირდებიან ვიზით უზრუნველყოფას⁶ საკონსულოში თქვენი პირადად მოცხადების გარეშე. ნუ ანდობთ მათ თქვენს პასპორტს და სხვა პირად დოკუმენტებს;
- **გახსოვდეთ**, რომ უცხოეთში არალეგალური გზით გამგზავრება კანონსაწინააღმდეგო ქმედებაა და სერიოზულ რისკთან არის დაკავშირებული;
- **ნუ გადასცემთ** პირადობის დამადასტურებელ დოკუმენტს სხვას;
- **წინასწარ გადაამოწმეთ** დამსაქმებლის მიერ შემოთავაზებული სამუშაოს შესახებ ინფორმაცია;

⁶ მიუხედავად იმისა, რომ 2020 წლის მონაცემებით საქართველოს მოქალაქეს მსოფლიოს 114 ქვეყანაში უვიზოდ მიმოსვლის უფლება აქვს, მაინც რჩება ქვეყნები, სადაც გამგზავრება მხოლოდ ვიზის მიღებით არის შესაძლებელი. ასეთ ქვეყნებს შორისაა ამერიკის შეერთებული შტატები, დიდი ბრიტანეთი, ირლანდია და სხვა.

- **მოითხოვეთ** თქვენი დამსაქმებლის ან სასწავლებლის საკონტაქტო მონაცემები;
- **არ დათანხმდეთ** შრომით ურთიერთობაში შესვლას შესაბამისი ხელშეკრულების გაფორმების გარეშე. თუ თქვენ განზრახული გაქვთ საზღვარგარეთ სამუშაო მიზნით გამგზავრება/ყოფნა, გახსოვდეთ, რომ თქვენი კანონიერი უფლებების და ინტერესების დაცვას მხოლოდ შრომითი კონტრაქტის საფუძველზე შეძლებთ;
- **გახსოვდეთ!** დანიშნულების სახელმწიფოში ჩასვლისთანავე დაუყოვნებლივ აცნობეთ საქართველოს საელჩოს ან საკონსულო დაწესებულებას თქვენი ადგილსამყოფელის შესახებ და დადექით საკონსულო აღრიცხვაზე;
- **თუ თქვენ ტრეფიკინგის მსხვერპლი ხართ და გჭირდებათ დახმარება,** მიმართეთ ადგილსამყოფელ სახელმწიფოში საქართველოს დიპლომატიურ წარმომადგენლობას ან საკონსულო დაწესებულებას, რომელიც დაიცავს თქვენს უფლებებსა და კანონიერ ინტერესებს, სიცოცხლეს ადგილსამყოფელ სახელმწიფოში და უზრუნველყოფს თქვენს უსაფრთხო დაბრუნებას სამშობლოში.
- თუ თქვენ იმყოფებით ქვეყანაში, სადაც არ არის საქართველოს საელჩო ან საკონსულო დაწესებულება, უნდა მიმართოთ ადგილსამყოფელი ქვეყნის სამართალდამცავ ორგანოებს ან ადგილსამყოფელ ქვეყანაში ადამიანის უფლებების დაცვის საკითხებზე მომუშავე ორგანიზაციებს ან **დაუკავშირდეთ საქართველოს საგარეო საქმეთა სამინისტროს საკონსულო დეპარტამენტს:**

o ცხელი ხაზი **+ (995 32) 294 50 50; + (995) 577 98 40 20**
o ელექტრონული ფოსტა: **consulinfo@mfa.gov.ge**





ტრეფიკინგის მსხვერპლად აღიარებული პირი სარგებლობს სახელმწიფოს განსაკუთრებული მფარველობით, სარგებლობს სამედიცინო, ფსიქოლოგიური და სხვა სახის დახმარებით.“

იმ შემთხვევაში, თუ უცხო ქვეყანაში ტრეფიკინგის მსხვერპლი ხართ, ამ მდგომარეობიდან თავის დაღწევა მოახერხეთ, თუმცა, არ გაქვთ ინფორმაცია იმ ქვეყანაში საქართველოს საელჩოს ან საკონსულოს შესახებ, დასახმარებლად მიმართეთ პოლიციელს, რომლის ამოცნობაც პოლიციელის სპეციალური ჩაცმულობით არის შესაძლებელი.

ტრეფიკინგთან დაკავშირებული მთავარი გზავნილები:

- ა) ტრეფიკინგი 21-ე საუკუნის მონობაა - პიროვნების იძულება, იცხოვროს პატივისა და ღირსების შემლახველ პირობებში მისი ნების სანინააღმდეგოდ;
- ბ) ტრეფიკინგის დანაშაულს შეიძლება ჩადიოდეს როგორც პიროვნებისთვის სრულიად უცხო, ასევე ახლობელი ადამიანი;
- გ) პიროვნება შეიძლება იქცეს ტრეფიკინგის მსხვერპლად როგორც ქვეყნის საზღვრებს გარეთ, ასევე მის შიგნით;
- დ) ტრეფიკინგის თავიდან ასაცილებლად საჭიროა, ადამიანები სრულად იყვნენ ინფორმირებულნი სამუშაოსა თუ მოგზაურობასთან დაკავშირებული პირობების შესახებ;
- ე) სახელმწიფო ებრძვის ტრეფიკინგს და ეხმარება ტრეფიკინგის მსხვერპლ მოქალაქეებს.





სამოქალაქო ჩართულობა

ამ თავის ფარგლებში თქვენ მიიღებთ ინფორმაციას სამოქალაქო პასუხისმგებლობის, ჩართულობისა და აქტივიზმის შესახებ. გაეცნობით პროექტის დაგეგმვისა და განხორციელების ეტაპებს. შეძლებთ პროექტის დაგეგმვას და განხორციელებას კლასის, სკოლის ან თემის დონეზე მასწავლებლებსა და პოლიციელებთან თანამშრომლობის გზით.

დისკუსია - რა ვიცი სამოქალაქო პასუხისმგებლობის შესახებ?



- რა გავლენას ახდენს საზოგადოება ინდივიდზე და, პირიქით, ერთი ინდივიდუალური ადამიანი საზოგადოებაზე?
- როგორ შეუძლია ადამიანთა მცირე ჯგუფს იმ უშუალო გარემოს შეცვლა, რომელშიც ცხოვრობს?
- რა არის თქვენს გარემოში ისეთი, რის შეცვლასაც ისურვებდით? რა არის ამისთვის საჭირო?

ჯგუფური სამუშაო - რას გვეუბნება იგავი?

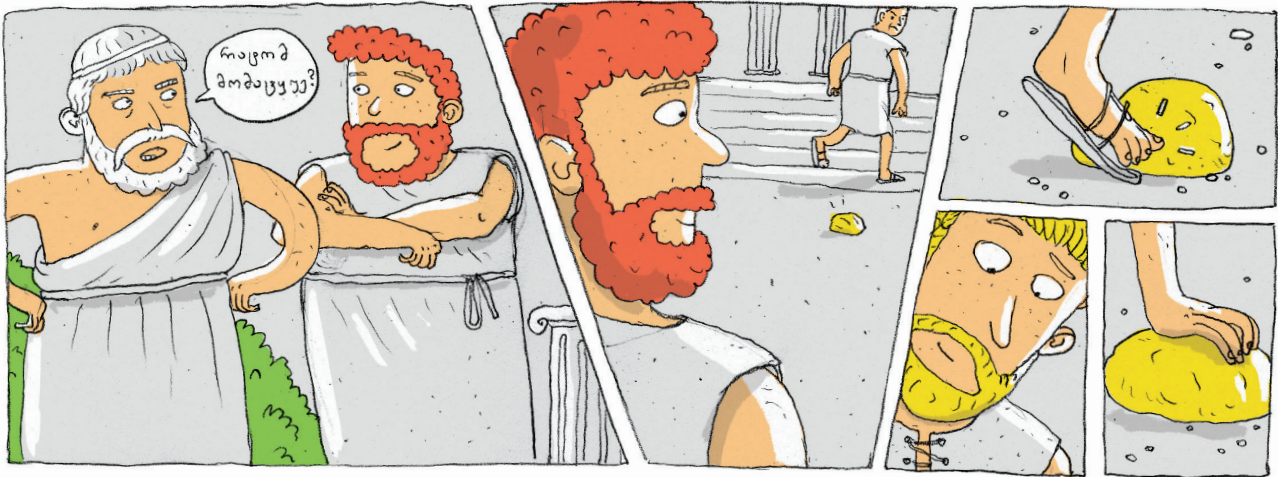


წაიკითხეთ ბერძენი მეიგავის, ეზოპეს, იგავი „რამდენი ადამიანი იყო აბანოში“ და დაფიქრდით, რა დასკვნა გამომდინარეობს ამ იგავიდან?

იგავი

ქსენოფემ აბანოში წასვლა გადაწყვიტა და ეზოპეს უთხრა: წადი და ნახე, აბანოში ბევრი ხალხია თუ არაო.

ეზოპე დაბრუნდა და ქსენოფეს უთხრა: მივედი და იქ მხოლოდ ერთადერთი ადამიანი ვნახეო. ქსენოფეს გაუხარდა და სასწრაფოდ წავიდა აბანოში, თუმცა იქ მისულს მოულოდნელი სურათი დახვდა: აბანო სავსე იყო ხალხით. გაბრაზებული ქსენოფე უკან დაბრუნდა და ეზოპეს უსაყვედურა, რატომ მომატყუეო!



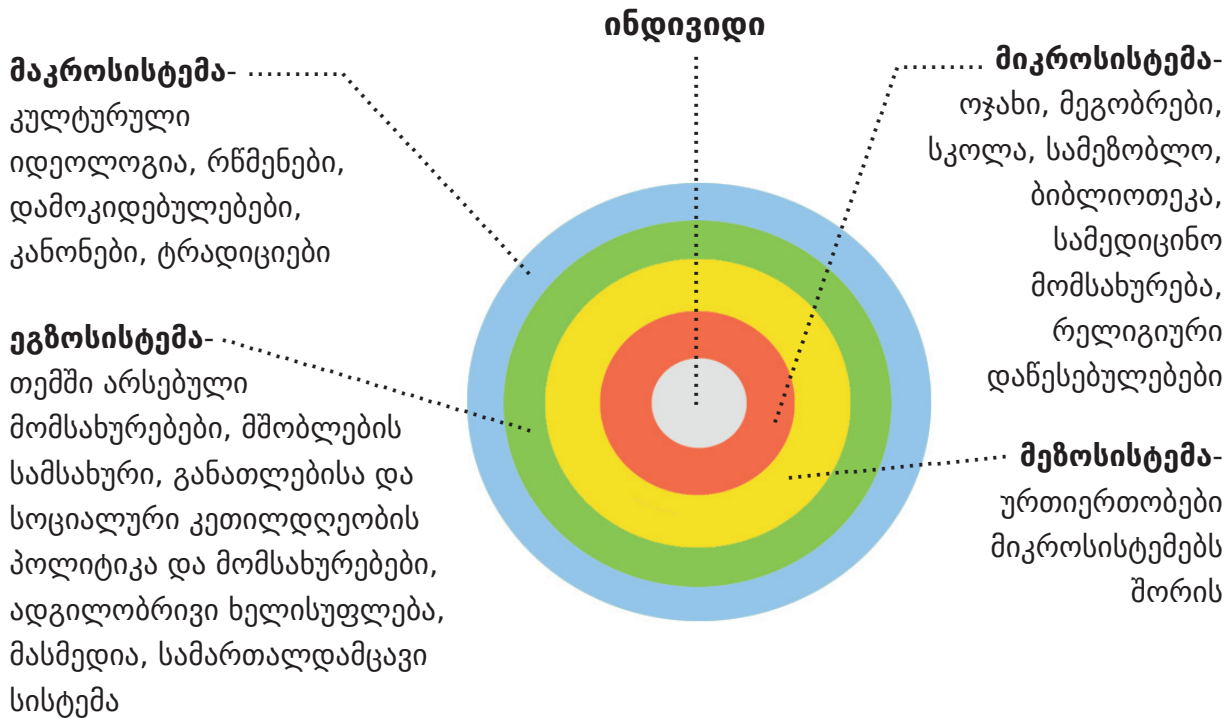
- ტყუილი ნამდვილად არ მითქვამს. აბანოს წინ ქვა ეგდო, ვინც კი გამოიარა, ყველამ ფეხი წამოჰკრა, შეიგინა და გზა განაგრძო. მხოლოდ ერთი კაცი მოიქცა სხვაგვარად. ქვას ფეხი რომ წამოჰკრა, აიღო და გადააგდო. მეც ამიტომ ვიფიქრე, აქ ხალხი ბევრია, მაგრამ ადამიანი მხოლოდ ერთი კაცია-მეთქი.



რას ნიშნავს სამოქალაქო ჩართულობა და რისთვის არის ის საჭირო?

განვითარების ეკოლოგიური სისტემების თეორიის მიხედვით, რომლის ავტორიც არის ური ბრონფენბრენერი, ადამიანის განვითარებაზე გავლენას ახდენს მის გარშემო არსებული გარემო ანუ სისტემები და მისი ურთიერთობა ამ სისტემებთან. გამოიყოფა სისტემების რამდენიმე დონე: მიკროსისტემა, მეზოსისტემა, ეგზოსისტემა და მაკროსისტემა. მათში მოიაზრება ოჯახი, მეგობრები, სკოლა, სამემობლო, სამსახური, სოციალური და პოლიტიკური ინსტიტუტები, კულტურული თავისებურებები და ა.შ.

ფიგურა 1. განვითარების ეკოლოგიური სისტემების თეორიის ვიზუალური გამოსახულება.



მაგალითად, ის, თუ როგორი ურთიერთობებია ოჯახში, ძალიან მნიშვნელოვანია ბავშვის განვითარებისთვის. ამავე დროს, ბავშვზე არანაკლებ მნიშვნელოვან გავლენას ახდენს, თუ რამდენად პოზიტიური ურთიერთობა, კომუნიკაცია აქვთ მის ოჯახსა და სკოლას ერთმანეთთან.

ქვეყანაში მოქმედი კანონმდებლობაც გავლენას ახდენს თითოეულ ინდივიდზე. მაგალითად, მნიშვნელოვანია, რა შედეგს აძლევს კანონი დასაქმებულ დედას, რომელსაც მცირეწლოვანი შვილები ჰყავს; ან როგორია კანონი ადამიანის უფლებების დაცვის მიმართულებით და ა.შ.

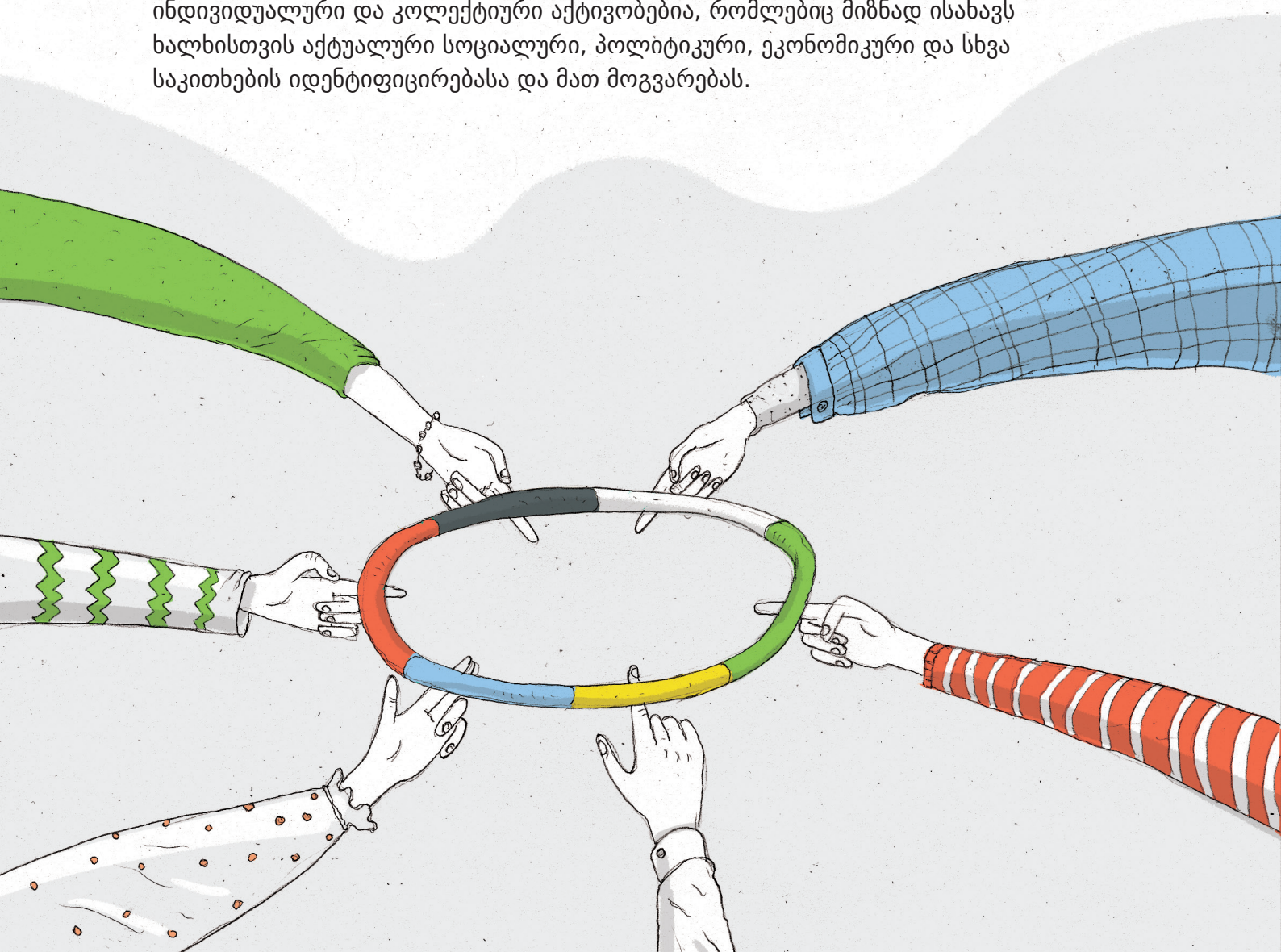


საინტერესოა, რომ, თავის მხრივ, ინდივიდსაც შეუძლია გავლენა მოახდინოს იმ უშუალო გარემოზე, რომელშიც ცხოვრობს. მაგალითად, თუ ბავშვი განონასწორებულია, ყურადღებიანი და პატივისცემით ექცევა გარშემომყოფებს, მისი ამგვარი ქცევა გავლენას ახდენს გარშემომყოფთა განწყობაზე და მათი ურთიერთობა უფრო პოზიტიური ხდება.

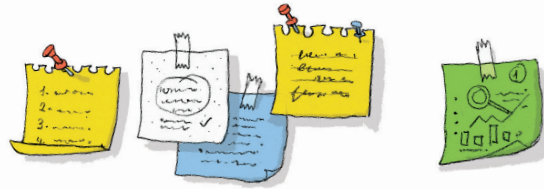
თითოეული ადამიანის სამოქალაქო პასუხისმგებლობაა, იზრუნოს იმ გარემოს გაუმჯობესებაზე, რომელშიც თავად ცხოვრობს და არ დაელოდოს, როდის გააკეთებს ამას სხვა. ცალკეულ ინდივიდს ან მოქალაქეთა ჯგუფს არა მხოლოდ თავის მიკროგარემოზე, არამედ მეზო, ეგზო და ზოგჯერ, მაკროგარემოზეც შეუძლია გავლენის მოხდენა და მასში ცვლილებების შეტანა. რეალური ცვლილებების მიღწევა შესაძლებელია სამოქალაქო აქტივიზმის გზით. სკოლის დონეზე შეიძლება განხორციელდეს საკლასო, სასკოლო ან სათემო პროექტები თემში/ქვეყანაში არსებულ სხვადასხვა ორგანიზაციასა თუ მეზობელ ქალაქში/სოფელში არსებულ სკოლებთან პარტნიორობით.

თუ შევაჯამებთ, სამოქალაქო აქტივიზმი/ჩართულობა შემდეგნაირად შეიძლება განიმარტოს:

სამოქალაქო აქტივიზმი/ჩართულობა მოქალაქეების მიერ განხორციელებული ინდივიდუალური და კოლექტიური აქტივობებია, რომლებიც მიზნად ისახავს ხალხისთვის აქტუალური სოციალური, პოლიტიკური, ეკონომიკური და სხვა საკითხების იდენტიფიცირებასა და მათ მოგვარებას.



რას ნიშნავს პროექტი?



პროექტი ადამიანებს შესაძლებლობას აძლევს, გამოიჩინონ სამოქალაქო აქტივიზმი/ ჩართულობა და შეცვალონ გარემო უკეთესობისაკენ.

ზოგადი განმარტებით, **პროექტი** არის კონკრეტული პრობლემის მოგვარებისკენ მიმართული წინასწარ დაგეგმილი აქტივობებისგან შემდგარი სამუშაო, რომელმაც უნდა მიაღწიოს კონკრეტულ მიზანსა და შედეგს, განხორციელდეს კონკრეტულ ადგილას წინასწარ განსაზღვრული ვადებისა და ბიუჯეტის ფარგლებში.

არსებობს ბევრი სხვადასხვა დანიშნულების, ფორმატისა თუ შინაარსის პროექტი, რომლებიც შეიძლება ხორციელდებოდეს როგორც სკოლის ფარგლებში, ასევე მის ფარგლებს გარეთ, თავად სასკოლო თემის (მოსწავლეები, მასწავლებლები, მშობლები) ან სხვა ორგანიზაციების ინიციატივით. პროექტის ხანგრძლივობა შეიძლება განისაზღვროს რამდენიმე კვირით, თვით ან წლით. პროექტის განხორციელებაზე პასუხისმგებელია შემსრულებელი ჯგუფი.

ქვემოთ მოცემულია ორი ნარმატებული სათემო პროექტის მაგალითი:

- 1** ერთ-ერთ სოფელში მოსწავლეების, მასწავლებლებისა და პოლიციელის თანამშრომლობით განხორციელდა პროექტი, რომლის ნარმატებაც ადგილობრივ ხელისუფლებასთან სწორმა კომუნიკაციამ და თანამშრომლობამ განაპირობა. კერძოდ, სოფელში გადაიჭრა ნაგვის უკონტროლოდ გადაყრის პრობლემა - დაიდგა ნაგვის ურნები და გამოიყო ნაგვის მანქანა ურნებიდან ნაგვის გასათანად.
- 2** ერთ-ერთი რეგიონის რამდენიმე სოფელს მხოლოდ ერთი ბიბლიოთეკით სარგებლობის შესაძლებლობა ჰქონდა. ბიბლიოთეკაში ძირითადად ძველი და საკმაოდ შელახული წიგნები ინახებოდა. კვლავ მოსწავლეების, მასწავლებლებისა და პოლიციელების ურთიერთთანამშრომლობით დაიგეგმა პროექტი, რომელიც გულისხმობდა კომუნიკაციის დამყარებას როგორც ადგილობრივ ხელისუფლებასთან, ასევე გამომცემლობებსა და მოსახლეობასთან, რათა განემარტათ მათთვის ბიბლიოთეკის განახლებისა და გამდიდრების მნიშვნელობა და მოეწოდებინათ სამოქალაქო პასუხისმგებლობის გამოჩენისკენ თითოეული ჩართული მხარისთვის. შედეგად, სოფელში არსებული ბიბლიოთეკა აღიჭურვა თანამედროვე და მრავალფეროვანი ლიტერატურით.



იმუშავეთ ჯგუფებში და მიჰყევით ინსტრუქციას:

ა) ქვემოთ ჩამოთვლილია პროექტის შემადგენელი მნიშვნელოვანი კომპონენტები/ეტაპები. დაალაგეთ ისინი ლოგიკური თანმიმდევრობით და გადაიტანეთ ქვემოთ მოცემულ ცხრილში (შეგიძლიათ გადაიტანოთ მხოლოდ ნუმერაცია).

პროექტის ძირითადი კომპონენტები/ეტაპები:

- 1 **პროექტის სახელი** - რა იქნება სახელი, რომელიც მოკლედ და გასაგებად გადმოსცემს პროექტის ძირითად შინაარსს?

- 2 **პროექტის შედეგი** - რა კონკრეტული შედეგები დადგება? რა შეიცვლება და ვისთვის?

- 3 **საჭიროებების/პრობლემის იდენტიფიცირება** - რატომ არის ეს საკითხი აქტუალური?

- 4 **პროექტის მიზანი** - რა არის პროექტის ძირითადი მიზანი? რა საკვანძო პრობლემას ასახავს და რა ცვლილების მიღწევას მოიაზრებს?

- 5 **სამიზნე ჯგუფი** - რომელი კონკრეტული ჯგუფისთვისაა განკუთვნილი პროექტი?

- 6 **პარტნიორები** - ვინ იქნებიან პროექტის პარტნიორები?

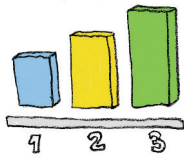
- 7 **რა?** - რა აქტივობები განხორციელდება? (დროში განწერილი აქტივობების ჩამონათვალი ნიშნავს კონკრეტული სამოქმედო გეგმის არსებობას).

- 8 **პროექტის ბიუჯეტი. რა თანხით?** - თითოეული აქტივობის ფარგლებში კონკრეტულად რაში დაგჭირდებათ თანხა და რამდენი?

- 9 **ვინ?** - ჩართული პირებიდან/ორგანიზაციებიდან/პარტნიორებიდან ვინ რას გააკეთებს?

- 10 **როდის?** - როდის დაიწყება და დასრულდება თითოეული აქტივობა?

- 11 **რა რესურსებით?** - პროექტის განხორციელებისთვის რა მატერიალური ან ადამიანური რესურსები იქნება საჭირო?



ბ) თანმიმდევრობით დალაგებულ ეტაპებს შეუსაბამეთ კონკრეტული მაგალითები და გადაიტანეთ ისინი ცხრილის მეორე სვეტში (შეგიძლიათ გადაიტანოთ მხოლოდ ნუმერაცია).

პროექტის ძირითადი კომპონენტების/ეტაპების მაგალითები:

1 : სოფლის ყველა ასაკის მოსახლის ცხოვრებით კმაყოფილების გაზრდა მცირე ზომის საზოგადოებრივი ბაღის (სკვერის) მოწყობის გზით, სადაც მათ, დროის სასიამოვნოდ გატარებასთან ერთად, ექნებათ შეკრების, სოფლისთვის აქტუალურ საკითხებზე მსჯელობისა და სხვადასხვა ღონისძიების ჩატარების შესაძლებლობა.

- 2
- მეზობელი სოფლის სკოლა;
 - სკოლის მოსწავლეთა მშობლები და თემის სხვა მოსახლეობა;
 - სოფლის საბავშვო ბაღის ადმინისტრაცია;
 - ადგილობრივი გამგეობა;
 - პოლიცია;
 - ადგილობრივი ბიზნესის წარმომადგენელი;

3 მწვანე სივრცე ჩვენი სოფლისთვის;

4 სოფლის მოსახლეობა, ყველა ასაკობრივი ჯგუფი;

5 მოწყობილია და გამწვანებულია სივრცე სოფლის ცენტრში. სკვერში დგას 6 დასასვენებელი გრძელი სკამი, სამი საქანელა ბავშვებისთვის და მოწყობილია ორი ფანჩატური (თითოეული 4 კვ.მ). თემის ყველა ასაკის წევრს აქვს შეკრებისა და დმასვენების შესაძლებლობა;

- 6
- პროექტის დაწერა (შესაბამისი ხარჯთაღრიცხვის დოკუმენტის ჩათვლით) და საჭირო განცხადებების მომზადება;
 - სკვერისთვის საჭირო ტერიტორიის გამოყოფა;
 - სკვერისათვის საჭირო ტერიტორიის გამოყოფისა და მისი მოწყობისათვის საჭირო დოკუმენტაციის წარმოება;
 - დასასვენებელი სკამების, ფანჩატურებისა და საქანელების დამზადება;
 - სკვერის მოსაწყობად საჭირო ხისა და სხვა მასალების მობილიზება;
 - სამუშაო იარაღების მობილიზება;

- სკვერში ყვავილებისა და სხვა მცენარეების გაშენება;
- სანაგვე ურნების დამონტაჟება;
- ტერიტორიაზე წესრიგის დაცვა;
- მიღებული გამოცდილების დოკუმენტირება;

- 7
- მოსწავლეები და მასწავლებლები;
 - ადგილობრივი ხელისუფლება;
 - მოსწავლეები; მშობლები და თემის სხვა მოსახლეობა; პოლიცია;
 - მშობლები და თემის სხვა მოსახლეობა;
 - ადგილობრივი ხელისუფლებისა და ადგილობრივი ბიზნესის წარმომადგენელი;
 - ენელი;
 - მშობლები და თემის სხვა მოსახლეობა;
 - პოლიცია;
 - მოსწავლეები და მასწავლებლები;

- 8
- თემში არ არსებობს სივრცე, სადაც ახალგაზრდებსა და, ზოგადად, თემის მოსახლეობას ექნება დასვენების, შეკრების ან სხვადასხვა კულტურული ღონისძიების ჩატარების შესაძლებლობა;

- 9
- ადამიანური რესურსები;
 - ტექნიკური რესურსები - კომპიუტერი, პრინტერი, კალმები, ფურცლები;
 - ფიცრები;
 - რკინის მილები;
 - თოკები;
 - ლურსმები;
 - ჩაქუჩი;
 - ლაქი;
 - საღებავი;
 - ყვავილების თესლები და ნერგები;
 - სატვირთო ავტომობილი;
 - სანჯავი.

- 10
- 400 ლარი. ადამიანურ და მატერიალურ რესურსებთან დაკავშირებული ხარჯების უმეტეს ნაწილს გაიღებენ თავად მოსახლეობა და სხვა პარტნიორები;

- 11
- მარტი, 2020 წელი – ივნისი, 2020 წელი.

შესავსები ცხრილი

N	პროექტის დაგეგმვის ეტაპი	მაგალითი
1		
2		
3		
4		
5		
6		
7		
8		
9		
10		
11		



როგორ დავწეროთ პროექტი?

პროექტის განსახორციელებლად მნიშვნელოვანია ინფორმაციის ფლობა პროექტის დაგეგმვისათვის საჭირო ეტაპების, მეთოდებისა და სამოქმედო გეგმის შესახებ. განვიხილოთ პროექტის შემადგენელი მნიშვნელოვანი კომპონენტები.

საჭიროებების/პრობლემის იდენტიფიცირება

მნიშვნელოვანია, რომ საკითხი, რომელთან დაკავშირებითაც პროექტის განხორციელებას ვგეგმავთ, აქტუალურობით გამოირჩეოდეს. აქტუალური პრობლემის გამოკვეთა შესაძლებელია სხვადასხვა მეთოდის გამოყენებით:



- გამოკითხვის ჩატარება;
- დაკვირვება;
- ინტერვიუს აღება თანატოლების და/ან მასწავლებლებისგან;
- სხვადასხვა შეხვედრაში მონაწილეობა და ამ შეხვედრებზე გონებრივი იერიშის მეთოდით შეხვედრის მონაწილეთა აზრის გაგება;
- სხვადასხვა ნაშრომის, სტატიის, ანგარიშის გაცნობა.

მას შემდეგ, რაც საჭიროებას/პრობლემას გამოკვეთთ, საჭიროა მისი ანალიზი.

საჭიროების/პრობლემის ანალიზი

ეფექტიანი პროექტის გეგმის შესამუშავებლად მნიშვნელოვანია, კარგად გავეცნოთ პრობლემის არსს და ყოველმხრივ შევისწავლოთ იგი. ამაში ქვემოთ მოცემულ კითხვებზე პასუხები დაგვეხმარება:

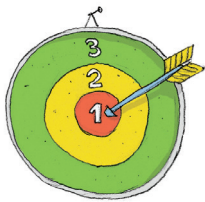
1. რა შეიძლება იყოს ამ საჭიროების/პრობლემის წარმოშობის მიზეზები?
2. მისი მოგვარების რა გზები შეიძლება არსებობდეს?
3. რა არის უკვე გაკეთებული ამ მიმართულებით? ვის მიერ?
4. რის გაკეთება შეუძლიათ მოსწავლეებს? მასწავლებლებს? პოლიციელებს? მშობლებს?
5. ვინ იქნება პროექტის სამიზნე ჯგუფი (ვისთვის იქნება განკუთვნილი პროექტი? რომელი კლასის მოსწავლეებისთვის? მასწავლებლებისთვის? მშობლებისთვის?)?
6. რა რესურსები გვჭირდება?
7. ხომ არ არის საჭირო პროექტის იდეის/გეგმის ვინმესთან შეთანხმება? რჩევის მიღება?
8. ხომ არ ვარლვევთ ვინმეს უფლებას?
9. ვინ არიან ის ადამიანები, ორგანიზაციები/დანესებულებები, რომლებსაც შეუძლიათ ან ევალუატიონს ამ საკითხის გადაჭრაში მონაწილეობა/ხელის შეწყობა? ხომ არ ჩავრთოთ რაიმე ფორმით პროექტში ისინიც?
10. როდის უნდა დავიწყოთ პროექტი? როდის უნდა დავასრულოთ?

ამ კითხვებზე პასუხის გაცემა დაგვეხმარება, განვსაზღვროთ პროექტის მიზანი/ მიზნებიც.



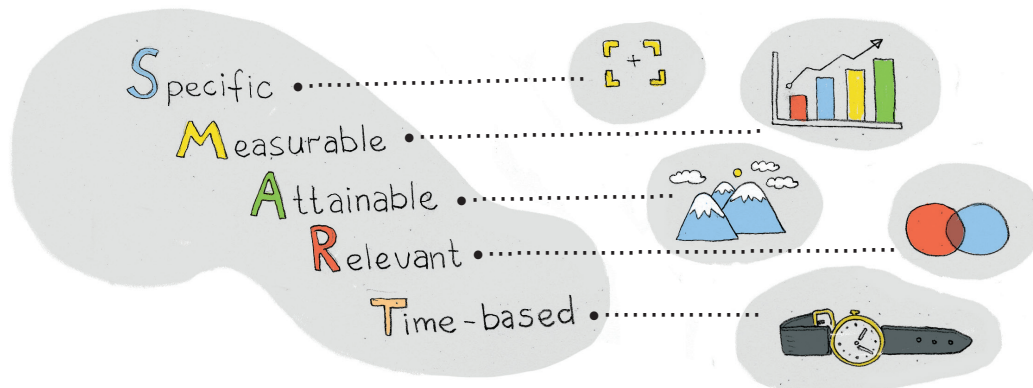
შენიშვნა: ყოველი კონკრეტული საკითხის შემთხვევაში, შესაძლოა, გაჩნდეს დამატებითი კითხვებიც.

პროექტის მიზანი



მნიშვნელოვანია, რომ პროექტის მიზანი იყოს ნათელი, გასაგები და „გონიერი“ (ინგლ. **S.M.A.R.T.**) რადგან პროექტის წარმატება ბევრად არის დამოკიდებული მიზნის სწორად ფორმულირებაზე.

S.M.A.R.T. მიზანი ნიშნავს შემდეგს:



- S. კონკრეტული (Specific)** - მიზანი უნდა იყოს კონკრეტული და მკაფიოდ ჩამოყალიბებული;
- M. გაზომვადი (Measurable)** - მიზანი უნდა მოიცავდეს ისეთ საზომ პარამეტრებს, რომლებითაც შესაძლებელი იქნება იმის დადგენა, შედეგი მიღწეულია თუ არა;
- A. მიღწევადი (Achievable)** - მიზანი უნდა იყოს რეალისტური - პროექტის ავტორები დარწმუნებულნი უნდა იყვნენ, რომ აქვთ საკმარისი რესურსები და უნარები ამ მიზნის მისაღწევად;
- R. შესაბამისი, ადეკვატური (Relevant)** - მიზანი უნდა შეესაბამებოდეს რეალურ საჭიროებებს; ნათელი უნდა იყოს, ვისთვის არის მნიშვნელოვანი ამ მიზნის მიღწევა და რატომ;
- T. დროში განერილი (Time-bound)** - მიზნის მიღწევა შესაძლებელი უნდა იყოს დროის გარკვეულ მონაკვეთში.

SMART მიზნის მაგალითი: მოზარდებში ჯანსაღი ცხოვრების წესის ხელშეწყობის მიზნით სკოლის ეზოში სპორტული ინვენტარის დამონტაჟება (სტანდარტული კომპლექტი) 2020 წლის 15 სექტემბრისთვის, პოლიციის, სკოლის, მუნიციპალიტეტისა და არასამთავრობო ორგანიზაციის ურთიერთთანამშრომლობის გზით.



პროექტის შედეგები

პროექტის შედეგები კონკრეტული, ხელშესახები ცვლილებებია, რომლებიც მოსალოდნელია პროექტის განხორციელების შედეგად. შედეგები შეიძლება გამოისახოს რაოდენობრივად, მაგალითად, რამდენმა მოსწავლემ მიიღო ინფორმაცია სამართლებრივ საკითხებზე და ხარისხობრივად, მაგალითად, შეიცვალა თუ არა და როგორ შეიცვალა მოსწავლეთა დამოკიდებულება ჯანსაღი ცხოვრების წესისადმი.

შედეგები შეიძლება უკავშირდებოდეს ცალკეულ ინდივიდებს, თემს, საზოგადოებას ან ინსტიტუტებს და ასახავდეს ცვლილებას ცოდნაში, უნარებში, შეხედულებებში, ქცევაში, ურთიერთობებში და სხვა. მნიშვნელოვანია, რომ პროექტის შედეგები შეესაბამებოდეს პროექტის მიზნებს და განწერილი იყოს ლოგიკურად და თანმიმდევრულად.

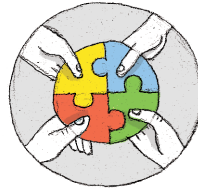
პროექტის საწყის ეტაპზევა საჭირო განისაზღვროს, რა კონკრეტული ხელშესახები შედეგი/შედეგები დადგება პროექტის დასრულების შემდეგ და როგორ შეფასდება მიღწეული შედეგები.



სამიზნე ჯგუფი

პროექტში სამიზნე ჯგუფი არის გარკვეული კრიტერიუმებით შერჩეული ადამიანთა ჯგუფი, ვისაც პროექტის შედეგები მოუტანს გარკვეულ სარგებლობას, ანუ ვისთვისაც არის განკუთვნილი პროექტი.

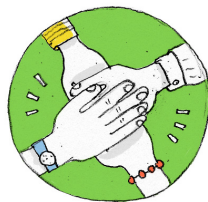
სამიზნე ჯგუფი უნდა იყოს კონკრეტული, რეალისტური, გეოგრაფიული არეალითა და სხვა ფაქტორებით, როგორებიცაა ასაკი, პროფესია თუ სხვა, დაკონკრეტებული. ვინაიდან რესურსები შეზღუდულია, მნიშვნელოვანია, მკაფიოდ განისაზღვროს, ვის და რამდენ ადამიანს ემსახურება და მოუტანს სარგებელს პროექტი.



პროექტის საქმიანობები/აქტივობები

პროექტის საქმიანობები/აქტივობები არის კონკრეტული ქმედებების ჩამონათვალი და აღწერა, რომლებიც პროექტის მიზნისა და შედეგების მისაღწევად ხორციელდება პროექტის გუნდის მიერ.

საქმიანობები მოიცავს როგორც ლოგისტიკურ მოსამზადებელ სამუშაოებს, მაგალითად, შეხვედრების მომზადება, შესყიდვები და ა.შ., ასევე პროექტის მთავარ ღონისძიებებს, როგორებიცაა, მაგალითად, საგზაო ნიშნების დამონტაჟება, მოსწავლეებისათვის საგანმანათლებლო ტრენინგების ჩატარება და ა.შ.; გასათვალისწინებელია, რომ თქვენ მიერ საქმიანობების განხორციელება იყოს რეალისტური, შეძლოთ განსაზღვრულ დროში მოსწრება და, ასევე, მიზნების შესაბამისი იყოს. საქმიანობები მკაფიოდ უნდა განისაზღვროს, რადგან შემდეგ ის გვეხმარება ჩამოვაცალიბოთ, რა დრო, რესურსები და ბიუჯეტი გვჭირდება პროექტისთვის.



პროექტის სამუშაო ჯგუფი და პარტნიორები

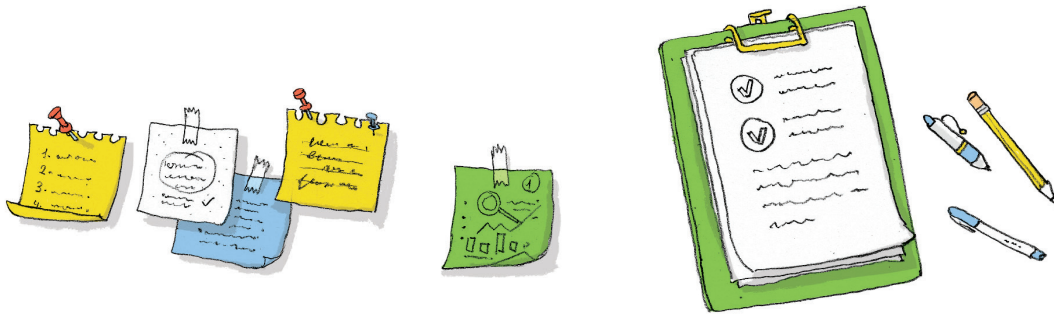
პროექტს ახორციელებს სამუშაო ჯგუფი. მნიშვნელოვანია, გუნდის თითოეულ წევრს ჰქონდეს მკაფიოდ განაწილებული პასუხისმგებლობები. ასევე, კარგია პროექტს ჰყავდეს ლიდერი, რომელიც ზოგად კოორდინაციას გაუწევს პროექტის განხორციელებას.



პროექტს, რომელიც ხორციელდება სხვადასხვა უწყებასა თუ ორგანიზაციასთან პარტნიორობით, წარმატების უფრო მეტი ალბათობა აქვს. პროექტის პარტნიორობად შეიძლება მოიაზრობოდეს ყველა, ვისაც შეიძლება რაიმე კავშირი ჰქონდეს პროექტის შინაარსთან. ეს შეიძლება იყოს:

- მეზობელი სკოლა ან სხვა საგანმანათლებლო დაწესებულება (სკოლა, საბავშვო ბაღი, რესურს-ცენტრი, განათლების სამინისტრო);
- ადგილობრივი ან სახელმწიფო ხელისუფლება - (მუნიციპალიტეტის გამგეობა, გამგეობის სხვადასხვა სამსახური, მერია, სამინისტროები, პარლამენტი, მთავრობა, პრეზიდენტი);
- პოლიცია;
- სამედიცინო დაწესებულება;
- ადგილობრივი ან საქართველოში არსებული სხვადასხვა რელიგიური დაწესებულება;
- არასამთავრობო ორგანიზაციები;
- ადგილობრივი ტელევიზია/რადიო/გაზეთი და სხვა;
- ბიზნესსექტორი.

მნიშვნელოვანია იმის ცოდნა, რომ არსებობს პარტნიორობის სხვადასხვა ფორმა. პარტნიორობა გულისხმობს როგორც ამა თუ იმ აქტივობის ერთობლივი ძალებით დაფინანსებას, ისე სხვადასხვა აქტივობის განხორციელებაზე ერთობლივ ზრუნვასა და რესურსების განაწილებას. მაგალითად, პარტნიორობის ფარგლებში შესაძლებელია რაიმე რესურსის ან სატრენინგო ოთახის უფასოდ გამოყოფა, ტრენინგის ან სამუშაო შეხვედრის ფასილიტაცია ანაზღაურების გარეშე და სხვა. მასწავლებლისა და პოლიციელის მიერ ერთობლივად ჩატარებული გაკვეთილები ორი უწყების - განათლების, მეცნიერებისა და სპორტის სამინისტროსა და შინაგან საქმეთა სამინისტროს - პარტნიორობის შესანიშნავი მაგალითია, რადგან როგორც პოლიციელის, ასევე მასწავლებლის საერთო მიზანია მოსწავლეთა სამართლებრივი ცნობიერების ამაღლება. ამ მიზნის მისაღწევად ისინი თანამშრომლობენ დამატებითი ანაზღაურების მიღების გარეშე.



პროექტის განხორციელების გეგმა

პროექტის განხორციელების გეგმა ძალიან კონკრეტული და დეტალური ჩამონათვალია ყველა განსახორციელებელი საქმიანობისა. თითოეული მათგანის გასწვრივ მითითებულია, თუ როდის იწყება და სრულდება, ვინ არის პასუხისმგებელი, რა რესურსები გვჭირდება. ასევე, შესაძლოა მიეთითოს, როგორ ვაპირებთ თითოეული აქტივობის შეფასებას. პროექტის სამოქმედო გეგმა პასუხობს კითხვებს: რას ვაკეთებთ? სად ვაკეთებთ? როდის ვაკეთებთ? ვინ აკეთებს? რა რესურსებით?

პროექტის გეგმის შედგენა ერთ-ერთი მნიშვნელოვანი აქტივობაა, რომელიც ხორციელდება პროექტის საწყის ეტაპზე. მნიშვნელოვანია, წინასწარ მკაფიოდ იყოს განსაზღვრული და სამუშაო ჯგუფის თითოეულმა წევრმა და პარტნიორებმა გარკვევით იცოდნენ, თუ ვინ რომელ აქტივობაზეა პასუხისმგებელი, რაც ხელს შეუწყობს პროექტის დროულ და შეუფერხებელ განხორციელებასა და მიზნების მიღწევას.



პროექტის ბიუჯეტი

პროექტის ბიუჯეტი პროექტის ხარჯების ამსახველი მთავარი ფინანსური დოკუმენტია, რომელშიც მითითებულია, თუ რა რესურსები, რა რაოდენობითა და რა ბიუჯეტით არის საჭირო კონკრეტული აქტივობების განსახორციელებლად და დროის რა პერიოდში.

პროექტის ბიუჯეტი წინასწარ დგება. მნიშვნელოვანია ფასების წინასწარი დადგენა და განსაზღვრა. ზოგჯერ, პროექტის განხორციელების სხვადასხვა ეტაპზე, საჭირო ხდება ბიუჯეტის გადახედვა და მასში მცირე ცვლილებების შეტანა, თუმცა არა მთლიანი ბიუჯეტის შეცვლა. მნიშვნელოვანია, რომ პროექტის ფარგლებში განეული ყველა ხარჯი ზუსტად შეესაბამებოდეს პროექტის საქმიანობებსა და მიზნებს და მათი საჭიროება დასაბუთებული იყოს.

ჯგუფური სამუშაო - პრობლემის იდენტიფიცირება, პროექტის მიზნისა და აქტივობების განსაზღვრა

მიჰყევით ინსტრუქციას და დაიწყეთ პროექტის იდეის ჩამოყალიბება:

ა) ჯგუფში იმსჯელეთ და დაასახელეთ ის პრობლემები, რომელთა მოგვარებაც გსურთ. ამ ეტაპზე არ ხდება ანალიზი ან კრიტიკა, მხოლოდ გამოავლინეთ და ჩამოწერეთ რამდენიმე პრობლემა. ამაში დაგეხმარებათ შემდეგი კითხვები:



- დაფიქრდით, ხომ არ არის რაიმე საკითხი/პრობლემა, რომელთან დაკავშირებითაც გსურთ პროექტის დაგეგმვა და განხორციელება?
- უკვე გაქვთ იდეები თუ საჭიროა გამოკითხვის ჩატარება, ინტერვიუების აღება ან სხვა მეთოდებისთვის მიმართვა პრობლემის იდენტიფიცირებისთვის?
- აქტუალური იქნებოდა პროექტის დაგეგმვა სამართლებრივ კულტურასთან დაკავშირებული საკითხების შესახებ? კერძოდ:

- o ტოლერანტობა;
- o ბავშვთა დაცვა;
- o კონფლიქტის გადაჭრა;

- o ცხოვრების ჯანსაღი წესი;
- o ადრეული ქორწინება;
- o ოჯახში ძალადობა;
- o ტრეფიკინგი;
- o კიბერდანაშაული.

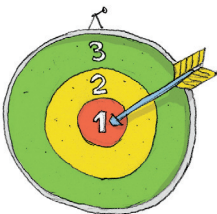
თუ სხვა, უფრო მნიშვნელოვანი, პრობლემები არსებობს სკოლაში? თემში?

ბ) თქვენ ახლა იდენტიფიცირებული გაქვთ რამდენიმე პრობლემა. არგუმენტირებული მსჯელობისა და ანალიზის შემდეგ ხმის მიცემით გამოავლინეთ მთელი ჯგუფისთვის მნიშვნელოვანი პრობლემა, რომელზე რეაგირებაც გსურთ. საბოლოო გადაწყვეტილების მისაღებად პრობლემის ანალიზში დაგეხმარებათ შემდეგი კითხვები:



1. რა შეიძლება იყოს ამ საჭიროების/პრობლემის წარმოშობის მიზეზები?
2. მისი მოგვარების რა გზები შეიძლება არსებობდეს?
3. რა არის უკვე გაკეთებული ამ მიმართულებით? ვის მიერ?
4. რის გაკეთება შეუძლიათ მოსწავლეებს? მასწავლებლებს? პოლიციელებს? მშობლებს?
5. ვინ იქნება პროექტის სამიზნე ჯგუფი (ვისთვის იქნება განკუთვნილი პროექტი? რომელი კლასის მოსწავლეებისთვის? მასწავლებლებისთვის?)?
6. რა რესურსები გვჭირდება?
7. ხომ არ არის საჭირო პროექტის იდეის/გეგმის ვინმესთან შეთანხმება? რჩევის მიღება?
8. ხომ არ ვარლვევთ ვინმეს უფლებას?
9. ვინ არიან ის ადამიანები, ორგანიზაციები/დანესებულებები, რომლებსაც შეუძლიათ ან ევალებათ ამ საკითხის გადაჭრაში მონაწილეობა/ხელის შეწყობა? ხომ არ ჩავრთოთ რაიმე ფორმით პროექტში ისინიც?
10. როდის უნდა დავიწყოთ პროექტი? როდის უნდა დავსრულოთ?
11. სხვა კითხვებიც ხომ არ გაქვთ?

გ) პრობლემის ანალიზის შემდეგ ჩამოაყალიბეთ პროექტის მიზანი S.M.A.R.T. პრინციპების გათვალისწინებით.



- S. კონკრეტული (Specific)
- M. გაზომვადი (Measurable)

- A. მიღწევადი (Achievable)
- R. შესაბამისი, ადეკვატური (Relevant)
- T. დროში განზღვრული (Time-bound)



დ) ბოლოს კი იმსჯელეთ, რა კონკრეტული საქმიანობებია საჭირო მიზნის მისაღწევად. თავდაპირველად აღრიცხეთ ყველა იდეა, რომლებსაც პროექტის ჯგუფის წევრები გაგიზიარებენ, არ გააკრიტიკოთ არც ერთი მოსაზრება. მას შემდეგ, რაც ჩამოწერთ ყველა შესაძლო აქტივობას, მსჯელობის საფუძველზე თანდათან გაცხრილეთ და დატოვეთ მათგან ყველაზე აუცილებელი აქტივობები.



შენიშვნა:

გაითვალისწინეთ, პროექტის განხორციელების პროცესში სასარგებლო იქნება ჩანაწერების წარმოება იმასთან დაკავშირებით, თუ რა კონკრეტული გამოცდილება შეიძინეთ:

- რა აღმოჩნდა უშედეგო ან, პირიქით, რამ იქონია გადამწყვეტი მნიშვნელობა საჭიროების/პრობლემის გადაჭრაში?
- გამოიკვეთა თუ არა პროექტში სხვადასხვა პარტნიორის ჩართულობის აუცილებლობა?
- რა ხელისშემშლელი ან ხელის შეშენი ფაქტორები არსებობს მსგავსი პროექტების წარმატებით განხორციელებისთვის?

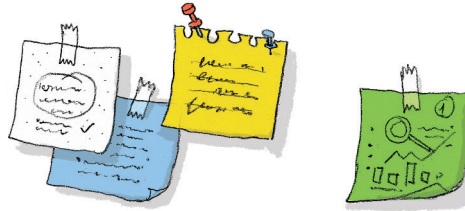
ამ და სხვა კითხვებზე მიღებული პასუხებით შეგროვილი ინფორმაციის გათვალისწინება დაგეხმარებათ მომავალი პროექტების ეფექტიანად დაგეგმვასა და განხორციელებაში.

ჯგუფური სამუშაო - საპროექტო განაცხადის დაწერა



პრობლემის იდენტიფიცირების, პროექტის მთავარი მიზნის ჩამოყალიბებისა და ძირითად საქმიანობებზე შეთანხმების შემდეგ შეუდექით პროექტის წერას. ამისათვის შეგიძლიათ გამოიყენოთ ქვემოთ მოცემული შაბლონი. გაითვალისწინეთ, რომ ყველა ორგანიზაციას საპროექტო განაცხადის საკუთარი ფორმა აქვს. მოცემული შაბლონი არის ერთ-ერთი და არა ერთადერთი ნიმუში.

პროექტის განაცხადი



ნაწილი 1: პროექტის აღწერა

პროექტის სახელი

სამუშაო ჯგუფის საკონტაქტო ინფორმაცია

მიუთითეთ განმახორციელებელი გუნდის წევრების, პედაგოგისა და პოლიციელის სახელი, გვარი, საკონტაქტო ინფორმაცია, სკოლა.

პრობლემა

აღწერეთ თემში/ახალგაზრდებში გამოკვეთილი პრობლემა, საჭიროება. დაასაბუთეთ, რატომ არის ეს პრობლემა აქტუალური.

მიზანი

რა არის პროექტის მიზანი?

შედეგი

რა კონკრეტული შედეგების მიღწევა გსურთ პროექტით? რა შეიცვლება და ვისთვის?

სამიზნე ჯგუფი

რომელი კონკრეტული ჯგუფისთვის არის განკუთვნილი პროექტი? რამდენია მათი რაოდენობა? რა სარგებელს მიიღებენ ისინი?

პროექტის საქმიანობები/აქტივობები

მოკლედ აღწერეთ ის საქმიანობები, რომელთაც განახორციელებთ პროექტის ფარგლებში.

სამუშაო ჯგუფი და პარტნიორობა

აღწერეთ, ვინ არის პროექტის განმახორციელებელი გუნდი, ლიდერი და, ასევე, პარტნიორები. რა არის თითოეულის როლი?

**ჩართული სკოლები,
კლასები და მათი როლი**

**პოლიციელებისა და
პედაგოგების როლი**

**სხვა მხარეები და
მათი როლი**

ნაწილი 2: განხორციელების სამოქმედო გეგმა

#	განსახორციელებელი აქტივობები/საქმიანობები	მხარეთა პასუხისმგებლობები (ვინ რას და როგორ აკეთებს)	საჭირო რესურსები	შესრულების ვადები (დანყების და დასრულების დრო)
1				
2				
...				

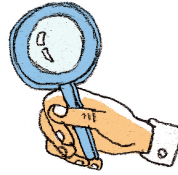
ნაწილი 3: საჭირო რესურსები და სავარაუდო ბიუჯეტი

#	ნივთის/საქონლის/ სერვისის დასახელება და აღწერა	ერთეული	ერთეულის ღირებულება	რაოდენობა	ჯამური ფასი
1					
2					
...					
	თანხა სულ:				

სამოქალაქო ჩართულობასთან დაკავშირებული მთავარი გზავნილები:

- ა) თითოეული ინდივიდის განვითარებაზე გავლენას ახდენს გარემო, რომელშიც ცხოვრობს;
- ბ) ცალკეულ ინდივიდს, მათ შორის მოზარდს, შეუძლია იყოს ცვლილების აგენტი და მცირე ინიციატივების განხორციელებით ხელი შეუწყოს ცვლილებებს საკუთარ თემში;
- გ) ნებისმიერი ინიციატივისა თუ იდეის რეალურად განხორციელებისთვის აუცილებელია მოქმედებათა თანმიმდევრული გეგმის შედგენა და მისი შესრულება, იგივე პროექტი.

ლექსიკონი



ეკონომიკური ძალადობა - ნებისმიერი სახის ქცევა, რომლითაც იზღუდება პიროვნების ეკონომიკური კეთილდღეობა მისი საკუთარი ან საერთო ფინანსების გაკონტროლების გზით.

ექსპლუატაცია - სხვა ადამიანის შესაძლებლობების, თვისებების ან მისი მდგომარეობის უსამართლო, საკუთარი ინტერესების შესაბამისად და/ან მოგების მიღების მიზნით გამოყენება.

იძულება - ნებისმიერი სახის ქმედება, რომლითაც პიროვნებას აიძულებენ, შეასრულოს ან არ შეასრულოს ქმედება, რომლის განხორციელება ან რომლისგან თავის შეკავება მისი უფლებაა.

კონსტიტუცია - სახელმწიფოს უზენაესი კანონი, რომელშიც მნიშვნელოვანი ადგილი ეთმობა ადამიანის უფლებებზე საუბარს.

პრევენცია - წინასწარი ღონისძიებები რაიმე არასასურველი მოვლენის თავიდან ასაცილებლად.

პროექტი - კონკრეტული პრობლემის მოგვარებისკენ მიმართული წინასწარ დაგეგმილი აქტივობებისგან შემდგარი სამუშაო, რომელმაც უნდა მიაღწიოს კონკრეტულ მიზანსა და შედეგს, განხორციელდეს კონკრეტულ ადგილას წინასწარ განსაზღვრული ვადებისა და ბიუჯეტის ფარგლებში.

პროექტის გეგმა - კონკრეტული და დეტალური ჩამონათვალი ყველა განსახორციელებელი საქმიანობისა, თითოეულის გასწვრივ იმის მითითებით, თუ როდის იწყება და სრულდება, ვინ არის პასუხისმგებელი, რა რესურსები გვჭირდება. ასევე, შესაძლოა მიეთითოს, როგორ ვაპირებთ თითოეული აქტივობის შეფასებას. პროექტის სამოქმედო გეგმა პასუხობს კითხვებს: რას ვაკეთებთ? სად ვაკეთებთ? როდის ვაკეთებთ? ვინ აკეთებს? რა რესურსებით?

პროექტის შედეგები - კონკრეტული ხელშესახები ცვლილებები, რომლებიც მოსალოდნელია პროექტის განხორციელების შედეგად.

პროექტის ბიუჯეტი - პროექტის ხარჯების ამსახველი მთავარი ფინანსური დოკუმენტი, რომელშიც მითითებულია, თუ რა რესურსები, რა რაოდენობითა და რა ბიუჯეტით არის საჭირო კონკრეტული აქტივობების განსახორციელებლად და დროის რა პერიოდში.

სამოქალაქო აქტივიზმი/ჩართულობა - მოქალაქეების მიერ განხორციელებული ინდივიდუალური და კოლექტიური აქტივობები, რომლებიც მიზნად ისახავს ხალხისთვის აქტუალური სოციალური, პოლიტიკური, ეკონომიკური და სხვა საკითხების იდენტიფიცირებასა და მათ მოგვარებას.

სუამ-ი - ოთხი ქვეყნის (საქართველო, უკრაინა, აზერბაიჯანი და მოლდავეთი) რეგიონალური კავშირი, რომელიც შეიქმნა 1997 წელს.

სექსუალური ძალადობა - ნებისმიერი სახის სექსუალური ქმედება პიროვნების თანხმობის გარეშე (მათ შორის, მეუღლეებს შორის), ძალადობით, ძალადობის მუქარით ან მსხვერპლის უმწეო მდგომარეობის გამოყენებით.

ტრეფიკინგი - ადამიანის თავისუფლების შეზღუდვა და მისი იძულება, იცხოვროს პატივისა და ღირსების შემლახველ პირობებში მისი ნების საწინააღმდეგოდ. ტრეფიკორი - ის, ვინც ტრეფიკინგს ეწევა.

უგულებელყოფა - ბავშვის სიცოცხლის, ჯანმრთელობისა და განვითარებისთვის აუცილებელი საჭიროებების მუდმივად დაუკმაყოფილებლობა.

ფიზიკური ძალადობა - ნებისმიერი სახის ფიზიკური ზემოქმედება, რომელიც იწვევს ფიზიკურ ტკივილს, ტანჯვას, ჯანმრთელობის მდგომარეობის გაუარესებას.

ფსიქოლოგიური ძალადობა - ნებისმიერი სახის ქცევა, რომელიც იწვევს პრობლემებს ადამიანის ემოციურ სფეროში, სტრესს, შფოთვას, დეპრესიულ მდგომარეობას ან ადამიანის პატივისა და ღირსების შელახვას.

შემაკავებელი ორდერი - პოლიციის უფლებამოსილი თანამშრომლის მიერ გამოცემული აქტი, რომლითაც განისაზღვრება, თუ დროებით როგორ უნდა დაიცვან ოჯახში ძალადობის შემთხვევაში ძალადობის მსხვერპლი.

ძალადობის მსხვერპლი ბავშვი - ბავშვი, რომლის მიმართაც დარღვეულია მისი კონსტიტუციური უფლებები და თავისუფლებები. ეს შეიძლება გულისხმობდეს ბავშვზე ფიზიკურ, ფსიქოლოგიურ, ეკონომიკურ, სექსუალურ ძალადობას ან/და უგულებელყოფას.

ჯანსაღი ოჯახური ურთიერთობები - ოჯახის წევრებს შორის ურთიერთპატივისცემა, სიყვარული, ზრუნვა, პასუხისმგებლობების განაწილება, მოთმინება. ერთმანეთის კონსტიტუციური უფლებების დაცვა.

გამოყენებული ლიტერატურა



ადრეული ქორწინება

1. საქართველოს სამოქალაქო კოდექსი - კონსოლიდირებული პუბლიკაციები, 20.12.2020.
2. საქართველოს სისხლის სამართლის კოდექსი - კონსოლიდირებული პუბლიკაციები, 17.03.2020.
3. საქართველოს სახალხო დამცველის სპეციალური ანგარიში, „ადრეულ ასაკში ქორწინება - გამონწვევები და გადაჭრის გზები“, 2016.
4. John et al., 2019. Child marriage and psychological well-being in Niger and Ethiopia.
5. Plan International UK, 2013. A girl's right to say no to marriage.

ოჯახში ძალადობა

1. საქართველოს ადმინისტრაციული საპროცესო კოდექსი - კონსოლიდირებული პუბლიკაციები, 20.12.2020.
2. საქართველოს კანონი ოჯახში ძალადობის აღკვეთის, ოჯახში ძალადობის მსხვერპლთა დაცვისა და დახმარების შესახებ - კონსოლიდირებული პუბლიკაცია, 17.03.2020.
3. საქართველოს კონსტიტუცია, კონსოლიდირებული პუბლიკაცია, 23.03.2018.
4. საქართველოს მთავრობის 2016 წლის 12 სექტემბრის დადგენილება N437 ბავშვთა დაცვის მიმართვიანობის (რეფერირების) პროცედურების დამტკიცების თაობაზე.
5. საქართველოს შინაგან საქმეთა მინისტრის 2018 წლის 19 თებერვლის 1/80 ბრძანება.
6. Brenda A. Miller et al., 2016. Alcohol, drugs, and violence in children's lives.
7. Keith C. Klostermann, William Fals-Stewart, 2006. "Intimate partner violence and alcohol use: Exploring the role of drinking in partner violence and its implications for intervention." 2006. ELSEVIER. Aggression and Violent Behavior, Volume 11, Issue 6, November-December 2006, Pages 587-597.

ტრეფიკინგი

1. ადამიანით ვაჭრობის (ტრეფიკინგის) წინააღმდეგ ბრძოლის 2015-2016 წლების სამოქმედო გეგმის შესრულების პერიოდული ანგარიში. იანვარი-ივნისი, 2015.
2. სამოქალაქო განათლების ლექსიკონი. საქართველოს პარლამენტის ეროვნული ბიბლიოთეკა. <http://www.nplg.gov.ge/gwdict/index.php?a=term&d=6&t=4178>.
3. საქართველოს იუსტიციის სამინისტროს ოფიციალური ვებგვერდი. <http://www.justice.gov.ge/Ministry/Department/343>.
4. საქართველოს კანონი ადამიანით ვაჭრობის (ტრეფიკინგის) წინააღმდეგ ბრძოლის შესახებ.
5. საქართველოს საგარეო საქმეთა სამინისტროს ოფიციალური ვებგვერდი. <http://mfa.gov.ge/MainNav/ConsularInformation/Trafficking.aspx>.
6. საქართველოს შინაგან საქმეთა სამინისტროს ოფიციალური ვებგვერდი. <http://police.ge/ge/projects/adamianit-vachroba>.
7. „ტრეფიკინგთან ბრძოლა,“ 2014. დოკუმენტი მომზადებულია საქართველოს შშს-ს საერთაშორისო ურთიერთობების დეპარტამენტის მიერ.
8. Counter-trafficking Training modules. Irish Government. <http://www.blueblindfold.gov.ie/en/BBF/IOM%20Train%20the%20Trainer%20Manual%20Original.pdf/Files/IOM%20Train%20the%20Trainer%20Manual%20Original.pdf>.
9. Minnesota Advocates for Human Rights, 2000. “Trafficking in Women: Moldova and Ukraine”.

სამოქალაქო ჩართულობა

1. American Psychological Association. <http://www.apa.org/education/undergrad/civic-engagement.aspx>.
2. Enquire – The Scottish Advice Service For Additional Support For Learning. Involving children and young people in decisions about their education. Second edition.
3. Richard P. Adler, Judy Goggin, 2005. What do we mean by “Civic Engagement”? Journal of Transformative Education, July 2005 3: 236-253.
4. Roger A. Hart, 1992. Children’s participation – From tokenism to citizenship. Innocenti Essays No.4. UNICEF.
5. Sara Siebert et al., 2009. Guiding principles of community mobilization. Principles of Community Mobilization series.

