

ნოდარ ელიზბარაშვილი

ლია შალვაშვილი

საქართველოს გეოგრაფია

საქართველოს ფარგლებს გარეთ არსებული
ქართული საკვირაო სკოლებისათვის



მოსწავლის სახელმძღვანელო

მეორე საფეხური
(10-12 წლის ასაკობრივი ჯგუფი)

თბილისი
2011 წელი

ავტორები:

ნოდარ ელიზბარაშვილი – ალ. ჯავახიშვილის სახელობის საქართველოს გეოგრაფიული საზოგადოების ვიცე-პრეზიდენტი, გეოგრაფიის მეცნიერებათა დოქტორი, პროფესორი.

ლია შალვაშვილი – პედაგოგი, გეოგრაფიის მეცნიერებათა დოქტორი, იაკობ გოგებაშვილის პრემიის ლაურეატი.

დიზაინერ-დამკაბადონებლები – ბაჩო გაგუა, ბადრი ჩუგოშვილი

ინტერნეტმომსახურება – მანანა მაჭავარიანის

გარეკანის დიზაინი – ბადრი ჩუგოშვილის

გაკვეთილი 1 – ჩვენი სამშობლო — საქართველო (შესავალი გაკვეთილი)

- ა) როგორია ჩვენი სამშობლო;
- ბ) საქართველოს მხარეები.

გაკვეთილი 2 – საქართველოს მდებარეობა და საზღვრები

- ა) სად მდებარეობს საქართველო;
- ბ) საქართველოს ტერიტორია და საზღვრები;

გაკვეთილი 3 – საქართველოს გეოლოგიური წარსული

- ა) საქართველოს ტერიტორია შორეულ წარსულში;
- ბ) დინოზავრის ნაკვალევი და სათაფლიის ნაკრძალი;
- გ) როგორ გაჩნდა გაქვავებული ტყე;
- დ) ზეზვა და მზია;

გაკვეთილი 4 – საქართველოს ბუნებრივი პირობები

- ა) რელიეფი;
- ბ) კავკასიონი;
- გ) მცირე კავკასიონი და ჯავახეთის მთიანეთი;
- დ) მთათაშორისი ბარი;
- ე) როგორი ჰავაა საქართველოში;
- ვ) სად მოდის ყველაზე მეტი ნალექი;
- ზ) შიგა წყლები: (1. მდინარეები; 2. ტბები და წყალსაცავები)

გაკვეთილი 5 – საქართველოს ბუნებრივი რესურსები

- ა) სასარგებლო წიაღისეული;
- ბ) სათბობი წიაღისეული;
- გ) მადნეული წიაღისეული;
- დ) საშენი მასალები;
- ე) მინერალური წყლები;
- ვ) რა არის ბუნებრივი რესურსი?;
- ზ) რა კავშირშია ბუნებრივი რესურსები და მეურნეობა;

გაკვეთილი 6 – საქართველოს დაცული ტერიტორიები

- ა) საქართველოს დაცული ტერიტორიები;
- ბ) ვაშლოვანის დაცული ტერიტორია;
- გ) ბორჯომ-ხარაგაულის ეროვნული პარკი;
- დ) კოლხეთის ეროვნული პარკი.

გაკვეთილი 7-8 – შავი ზღვა

- ა) შავი ზღვის წარსული;
- ბ) როგორია შავი ზღვა;
- გ) „არგონავტების“ ბერძნული მითი;
- დ) შავი ზღვის ბინადრები;
- ე) შავი ზღვის ნავსადგურები და კურორტები;

თემა II. საქართველოს მოსახლეობა და მეურნეობა



გაკვეთილი 9 – უძველესი ადამიანი საქართველოში

- ა) დმანისი;
- ბ) ბუნება და ადამიანი უძველეს ხანაში;
- გ) თრიალეთის კულტურა.

გაკვეთილი 10 – საქართველოს მოსახლეობა

- ა) რა არის მოსახლეობა?;
- ბ) რა არის მოსახლეობის აღწერა?;
- გ) მოსახლეობის ტერიტორიული განლაგება;

გაკვეთილი 11 – მოსახლეობის დინამიკა

- ა) მოსახლეობის ბუნებრივი მოძრაობა;
- ბ) მიგრაცია;
- გ) ლტოლვილები და იძულებით გადაადგილებული პირები;

გაკვეთილი 12 – სქესობრივ-ასაკობრივი სტრუქტურა

და ეროვნული შემადგენლობა

- ა) სქესობრივი სტრუქტურა;
- ბ) ასაკობრივი სტრუქტურა;
- გ) ეროვნული შემადგენლობა.

გაკვეთილი 13-14 – საქართველოს მეურნეობა

- ა) მეურნეობის ძირითადი დარგები;
- ბ) სოფლის მეურნეობა;
- გ) ტრანსპორტი;
- დ) მილსადენი და სხვა ტრანსპორტი;
- ე) საქართველო – ევრაზიის სატრანსპორტო დერეფანი.

თემა III. საქართველოს მხარეები



გაკვეთილი 15-16 – თბილისი – საქართველოს დედაქალაქი

- ა) რას მოგვითხრობს ლეგენდა;
- ბ) თბილისი – სატახტო ქალაქი;
- გ) როგორი იყო თბილისი ძველად;
- დ) სად მდებარეობს თბილისი;
- ე) რატომ ეწოდა მთანმინდა;
- ვ) როგორი ჰავაა თბილისში;
- ზ) მდინარე მტკვარი;
- თ) თბილისის ბუნებრივი სიმდიდრე;
- ი) თბილისის ტბები;
- კ) საქალაქო ტრანსპორტი;
- ლ) თბილისის უბნები;
- მ) თბილისის ეროვნული პარკი.

გაკვეთილი 17 – შიდა ქართლი;

გაკვეთილი 18 – ქვემო ქართლი;

გაკვეთილი 19 – კახეთი;

გაკვეთილი 20-21 – ხევი, მთიულეთი, თუშეთი, ფშავი, ხევსურეთი;

გაკვეთილი 22 – სამცხე-ჯავახეთი;

გაკვეთილი 23 – იმერეთი;

გაკვეთილი 24 – რაჭა-ლეჩხუმი;

გაკვეთილი 25 – სამეგრელო;

გაკვეთილი 26 – სვანეთი;

გაკვეთილი 27 – გურია;

გაკვეთილი 28 – აფხაზეთი;

გაკვეთილი 29 – აჭარა;

თემა IV. ტრადიციული სამეურნეო საქმიანობა და კულტურა



გაკვეთილი 30 – მოსავლის მოყვანა-დაბინავება საქართველოში;

- ა) ხვნა-თესვა და მოსავლის აღება საქართველოში
- ბ) საქართველო – ხორბლის სამშობლო
- გ) როგორ მოჰყავთ პური?
- დ) სად ინახება მარცვალი?

გაკვეთილი 31 – მევენახეობა

- ა) ვაზის ძირითადი ჯიშები საქართველოში
- ბ) მეღვინეობის ძირითადი რეგიონები

გაკვეთილი 32 – მეცხვარეობა

- ა) მესაქონლეობა
- ბ) მატყლის დამზადება
- გ) თიხის დამუშავება

გაკვეთილი 33 – ქართული საცხოვრებელი სახლი და ოჯახი;

- ა) მთისა და ბარის საცხოვრებელი სახლები
- ბ) როგორი იყო დიდი ქართული ოჯახი
- გ) ქორწილი
- დ) ჯვრისწერა

გაკვეთილი 34 – შობა ახალი წელი და საქართველო

- ა) გურიაში
- ბ) რაჭაში
- გ) სვანეთში

გაკვეთილი 35 – ქართული ხალხური მუსიკა და ცეკვა

- ა) მუსიკა
- ბ) ცეკვა
- გ) ბერიკაობა
- დ) ყეენობა

გაკვეთილი 36 – აღზრდა და სპორტი საქართველოში

გაკვეთილი 37 – განათლება საქართველოში



1

ჩვენი სამშობლო – საქართველო

ჩვენი სამშობლო საქართველოა. სიტყვა **სამშობლო** დაკავშირებულია სამ მონათესავე სიტყვასთან: შობა, მშობელი და მშობლიური. ერთ-ერთი განმარტებით სამშობლო სწორედ მშობლიურს (მშობლიურ მხარეს) ნიშნავს.

სამშობლო არის მშობლიური ქვეყანა, მხარე, სადაც ცხოვრობდნენ შენი წინაპრები. სამშობლოსთვის თავდადებული ადამიანებს მამულიშვილებად მოიხსენიებენ.

წყარო

„სამშობლო მხოლოდ მინის ის ნაგლეჯი როდია, სადაც ადამიანმა ამ უკიდევანო დედამიწაზე პირველი ნაბიჯი გადადგა. უდიდესი სასოებით უნდა ვატაროთ გულში მოწინება და სიყვარული პლანეტის იმ პანანინა კუთხისადმი, საიდანაც დაიწყო ჩვენი ცხოვრება დიდ სამყაროში... შორს ვიმყოფებით მშობლიური კუთხიდან თუ ახლოს, იგი მუდამ ჩვენთანაა. სამშობლოდან ხანგრძლივი განშორებისას კი ყოველთვის თან გვახლავს და თავს გვახსენებს იდუმალი, ყველაფრისგან განსხვავებული გრძნობა, რომელსაც მამულის, მინის ყვილს უწოდებენ“.

(საქართველოს ბუნების ქომაგი, პროფ. არნოლდ გეგეჭკორი).



თუშეთი

როგორია ჩვენი სამშობლო

ჩვენი სამშობლო გამოირჩევა ბუნების მრავალფეროვნებით. აქ არის მაღალი, მყინვარებით დაფარული მთის მწვერვალები, გაუვალი და ნათელი ტყეები, ვრცელი ველები და მდელოები, შავი ზღვა და მისი ულამაზესი სანაპირო.

ქართველ ხალხზე იაკობ გოგებაშვილი წერდა:

„ქართველები სილამაზით თავის სამშობლოს არ დაუვარდებიან, მათი სილამაზე მთელ ხმელეთზეა განთქმული. ჩამომავლობით უწარჩინებულეს კავკასიის ტომს ეკუთვნიან და ნიჭიერ ხალხთა რიცხვში ურევნიან... ამისთანა ქვეყნის შესწავლა უცხოეთისაგან საამურია და ქართველისთვის ხომ სირცხვილია, რომ თავისი ქვეყნის გაცნობას არა სცდილობდეს“...

ნამდვილად საგულისხმოა ჩვენი დიდი წინაპრის შეგონება!

მაშ, შევისწავლოთ ჩვენი სამშობლო. გავეცნოთ ჩვენი სამშობლოს ისტორიას და გეოგრაფიას. საქართველო ხომ ლამაზი, ნიჭიერი, მშრომელი, კეთილი და საოცრად სტუმართმოყვარე ხალხის სამშობლოა.

მოიფიქრე!

რასთანაა დაკავშირებული სიტყვა სამშობლო?
როგორ ადამიანს შეიძლება ერქვას მამულიშვილი?



რაჭა



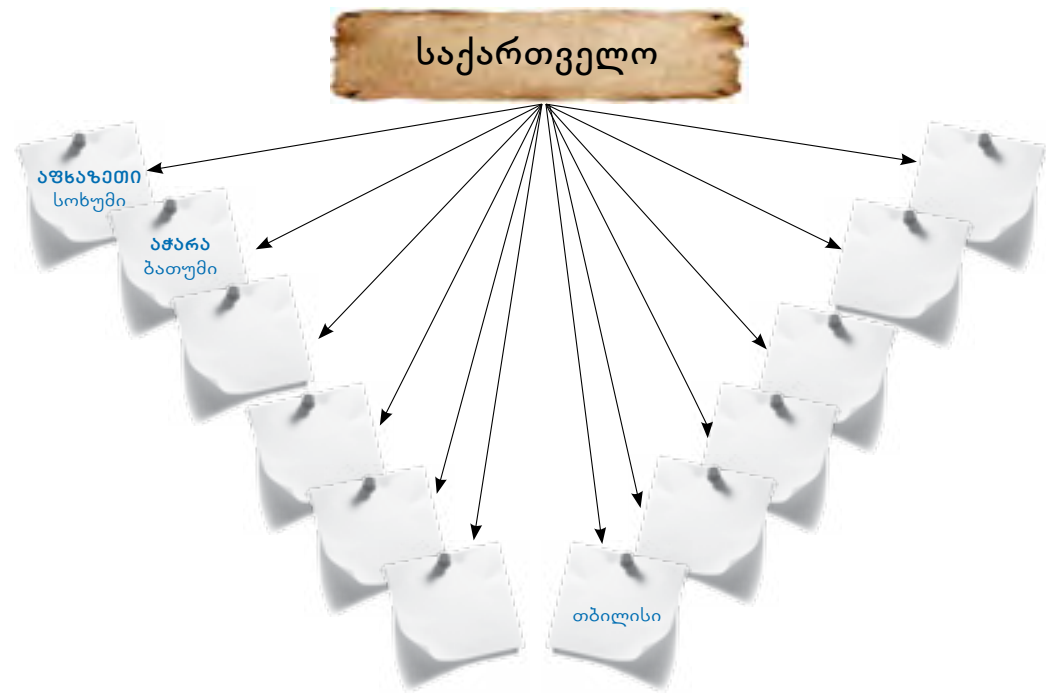
საქართველოს მხარეები

საქართველო მთიანი ქვეყანაა – მრავალფეროვანი ბუნებრივი პირობებით, კულტურით და მეურნეობით. ამგვარი მრავალფეროვნება განაპირობებდა საქართველოს ისტორიულ-გეოგრაფიულ პროვინციებად დაყოფას. ასეთი დაყოფა ჯერ კიდევ მეფე ფარნავაზის დროს არსებობდა.

ამჟამად საქართველოს ტერიტორია დაყოფილია **12 მხარედ**, რომელიც მოიცავს ორ ავტონომიურ რესპუბლიკას (აფხაზეთისა და აჭარის); გურიის, იმერეთის, კახეთის, მცხეთა-მთიანეთის, რაჭა-ლეჩხუმისა და ქვემო სვანეთის, სამეგრელოსა და ზემო სვანეთის, სამცხე-ჯავახეთის, ქვემო ქართლის, შიდა ქართლის მხარეებსა და ქალაქ თბილისს. თითოეულ მხარეს თავისი მთავარი ქალაქი ანუ **სამხარეო ცენტრი** აქვთ.

მხარეები და ავტონომიური რესპუბლიკები იყოფა **მუნიციპალიტეტებად** ანუ **ადმინისტრაციულ რაიონებად**. შემდეგი ერთეული **საკრებულოა**, რომელშიც ხშირად რამდენიმე სოფელია გაერთიანებული.

ამრიგად, საქართველოს თანამედროვე ტერიტორიულ-ადმინისტრაციული დაყოფის სისტემა სამსაფეხურიანია:



საშინაო დავალება

- I. დააკვირდი საქართველოს მხარეების რუკას და მის მიხედვით გააფერადე სახელმძღვანელოს დანართში მოცემული საქართველოს მხარეების კონტურული რუკა.
- II. შეადარე საქართველოს ადმინისტრაციულ-ტერიტორიული დაყოფა იმ ქვეყნისას, სადაც შენ ცხოვრობ.
- III. რვეულში გადაიხაზე ცხრილი და შეავსე.

ქვეყნის სახელი, სადაც ცხოვრობ	იმ ქვეყნის ტერიტორიული ერთეული, სადაც ცხოვრობ	ქალაქი, დაბა ან სოფელი	საცხოვრებელი ადგილი (უბანი)

IV. შემდეგი გაკვეთილისთვის მსოფლიოს ფიზიკურ რუკაზე მონახე საქართველო, გაიხსენე – რაზე „მოგვითხრობს“ საქართველოს ფიზიკური რუკა და წარმოადგინე მოკლე ჩანაწერი (შეგიძლია გამოიყენო დანართში მოცემული საქართველოს ფიზიკური რუკა).



დავალება

დააკვირდი ქვემოთ მოცემულ რუკას, ჩამოთვალე მასზე აღნიშნული მხარეები, სამხარეო ცენტრები. რვეულში გადაიხაზე და შეავსე შემდგომ გვერდზე მოცემული სქემა.





2

საქართველოს მდებარეობა და საზღვრები

სად მდებარეობს საქართველო

ჩვენი სამშობლო – საქართველო ევროპის სამხრეთ-აღმოსავლეთ ნაწილში, კავკასიაში მდებარეობს. კავკასია მოიცავს ტერიტორიას შავ, აზოვისა და კასპიის ზღვებს შორის; კავკასიონი მას ორ ნაწილად: ჩრდილოეთ და სამხრეთ კავკასიად ყოფს. ჩვენი სამშობლო სამხრეთ კავკასიაში, კერძოდ კი მის ჩრდილო-დასავლეთ ნაწილში მდებარეობს.



კავკასიონი

საკლასო დავალება

დააკვირდი კავკასიის რუკას. დაასახელე საქართველოს მოსაზღვრე ქვეყნები. განსაზღვრე ჰორიზონტის რომელი მხრიდან ესაზღვრება მეზობელი ქვეყნები.



ეს ვახტანგ VI-ის ვაჟიშვილის, ვახუშტი ბაგრატიონის ბიუსტია. იგი ცნობილი გეოგრაფი და ისტორიკოსი იყო. მან დაწერა ნაშრომი „აღწერა სამეფოსა საქართველოსა“, სადაც დაახასიათა საქართველოს ბუნებრივი თავისებურებანი, აგრეთვე 800-მდე გეოგრაფიული ობიექტი. მანვე შეადგინა საქართველოს რუკები.

საქართველოს ტერიტორია და საზღვრები

დაახლოებით 300 წლის წინ საქართველოს მოსახლეობას მშობლიური ქვეყნის ტერიტორიისა და ბუნების შესახებ ინფორმაცია ძირითადად ზეპირი და წერილობითი წყაროებიდან ჰქონდა. ჩვენამდე მოღწეული საქართველოს რუკებიდან პირველი ვახუშტი ბაგრატიონის მიერ არის შედგენილი.

საქართველოს ტერიტორიის ფართობი დროთა განმავლობაში იცვლებოდა.

ამჟამად, საქართველოს ტერიტორიის ფართობი 69.7 ათასი კმ²-ია.

ჩვენი ქვეყნის სახმელეთო საზღვრის სიგრძე 1660 კმ-ია, შავი ზღვის სანაპირო ხაზის სიგრძე კი 310 კმ-ს შეადგენს.

საქართველოს ჩრდილოეთიდან ესაზღვრება რუსეთის ფედერაცია, სამხრეთ-აღმოსავლეთიდან – აზერბაიჯანი, სამხრეთიდან – სომხეთი და თურქეთი; დასავლეთიდან კი შავი ზღვა.

ზღვისპირა მდებარეობა განაპირობებს საქართველოს მსოფლიო ოკეანესთან და, შესაბამისად, მსოფლიოს ყველა კონტინენტთან კავშირს. ასეთი მდებარეობა, სატრანსპორტო თვალსაზრისით, უპირატესობას ანიჭებს ჩვენს სამშობლოს ისეთ ქვეყნებთან, რომლებსაც მსოფლიო ოკეანეზე გასასვლელი არ გააჩნიათ.

ამგვარად, შავ ზღვას დიდი მნიშვნელობა აქვს მსოფლიოს სხვა ქვეყნებთან ურთიერთობისათვის.

საკლასო დავალება

მეწყვილესთან ერთად დააკვირდი შემდეგ გვერდზე წარმოდგენილ სქემებს, რომლებზეც გამოსახულია საქართველოს ტერიტორიის ცვლილება ისტორიის მანძილზე.

როგორ შეიცვალა საქართველოს ტერიტორია მეფე ფარნავაზის დროიდან დღევანდლამდე? იმსჯელე მეწყვილესთან.



საქართველოს გეოლოგიური წარსული

საქართველოს ტერიტორია შორეულ წარსულში

შორეულ წარსულში, ის ტერიტორია, სადაც კავკასია და მათ შორის საქართველო მდებარეობს. თითქმის მთლიანად წყლით იყო დაფარული. მეცნიერებმა დაადგინეს, რომ დაახლოებით 600 მილიონი წლის წინ საქართველოს ტერიტორიის ნაწილი ზღვიდან კუნძულების სახით ამოიზიდა. საქართველოში უძველესია კავკასიონის ცენტრალური ნაწილი, ძირულის (მთათაშორის ბარში), ლოქის და ხრამის (მცირე კავკასიონი) მასივები.

დინოზავრის ნაკვალევი და სათაფლიის ნაკრძალი

საქართველოს ტერიტორიაზე დაახლოებით 100 მილიონი წლის წინ დინოზავრები ბინადრობდნენ. ამ მტაცებელი და ბალახისჭამია ცხოველების 200-მდე ნაკვალევი აღმოჩენილია იმერეთში, ქუთაისის მახლობლად, სათაფლიის ნაკრძალის ტერიტორიაზე. ნაკრძალის ტყეში ხარობს წიფელი, წაბლი, რცხილა, ბზა, ცაცხვი, მუხა და ბევრი სხვა მცენარე. ტყეში ძუძუმწოვრებიც გვხვდება: ტურა, კვერნა, მაჩვი, მელა, კურდღელი და ციყვი. აქვე ბუდობს გარეული ფუტკარი, რომელიც ხის ფულუროებში თაფლს ამზადებს. სწორედ ამის გამო დაარქვეს ადამიანებმა ამ ადგილს სათაფლია.



დინოზავრის ნაკვალევი სათაფლიის ნაკრძალში

- დამატებითი ინფორმაცია შეგიძლია მოიძიო:
 - ✓ http://imereti.ge/index.php?lang_id=geo&sec_id=98
 - ✓ <http://dpa.gov.ge/sataflia/>

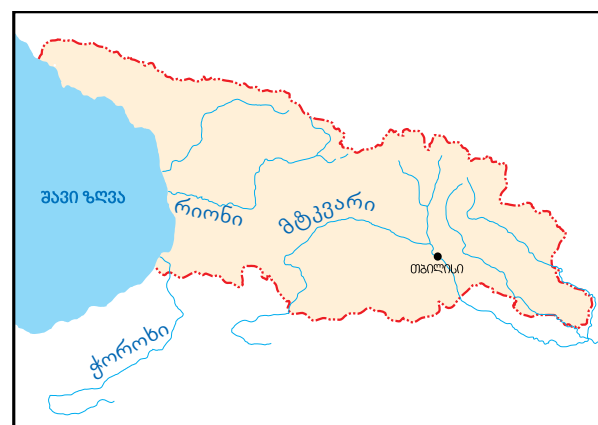
დაახლოებით 35-55 მილიონი წლის წინ საქართველოს ტერიტორიაზე კვლავ გააქტიურდნენ წყალქვეშა ვულკანები, რის შედეგად ხმელეთმა ამოინია. მცირე კავკასიონის ვულკანებიდან ამონთხეულმა ლავამ ამოავსო უსწორმასწოროები და ჯავახეთის ზეგანი წარმოქმნა. ვულკანების ამოფრქვევა და მთების აზიდვა კავკასიონზეც მიმდინარეობდა. საქართველოს ტერიტორიაზე ყველაზე „ახალგაზრდა“ მთათაშორის ბარის ვაკეებია.



საქართველო მეფე ვახტანგ გორგასლის დროს



საქართველო მეფე დავით კურაპალატის დროს



თანამედროვე საქართველო



როგორ გაჩნდა გაქვავებული ტყე?

დაახლოებით 9 მილიონი წლის წინ გოდერძის უღელტეხილის მიდამოები, რომელიც აჭარასა და მესხეთს შორის მდებარეობს, მარადმწვანე ტყით იყო დაფარული. მეცნიერებმა დაადგინეს, რომ ვულკანის ამოფრქვევის შედეგად ეს ტყე ფერფლით დაიფარა. ვულკანის ფერფლის ქვეშ მოქცეული ხეები დროთა განმავლობაში გაქვავდა, თუმცა მცენარის ღეროს აღნაგობა შეინარჩუნა.



განამარხებული ხე (გოდერძის უღელტეხილი)

ზეზვა და მზია



ევრაზიის უძველესი „მოქალაქეები“ – ზეზვა და მზია

მეცნიერები ვარაუდობენ, რომ თანამედროვე ადამიანის წინაპრები დაახლოებით 2.5 მილიონი წლის წინ აფრიკაში ბინადრობდნენ; აფრიკიდან ნა-მოსული ადამიანები კავკასიაში, კერძოდ კი საქართველოს ტერიტორიაზე მილიონ რვაასი ათასი წლის წინ გამოჩნდნენ. საქართველოს ერთ-ერთ უძველეს ნა-ქალაქარ დმანისთან, მეცნიერებმა XX საუკუნის ბოლოს, ევრაზიაში უძველესი ადამიანის ძვლები აღმოაჩინეს. მათ პირველი ევრაზიელები უწოდეს.

დმანისში სხვადასხვა ასაკის ადამიანის ძვლებია ნაპოვნი. მათ საფუძველზე ფრანგმა მოქანდაკემ ელიზაბეტ დენიმ აღადგინა პირველყოფილი ადამიანის იერ-სახე. მათ ქართული სახელები – „ზეზვა“ და „მზია“ უწოდეს.

- დამატებითი ინფორმაცია შეგიძლია მოიძიო:**
- ✓ http://tbilisiguide.ge/wg/t_info.php?id=145&cat=recipe
 - ✓ http://www.museum.ge/web_page/geo/index.php?id=8
 - ✓ <http://www.tabula.ge/print-1951.html>

დავალევა

საგაკვეთილო ტექსტის მიხედვით შედგენილია დროის ხაზი. ნაიკითხე ქვემოთ მოცემული ფრაზები, შეარჩიე და რვეულში დროის ხაზზე თანამიმდევრობით ჩაწერე:

გაქვავდა მარადმწვანე ტყე; საქართველოს ტერიტორიაზე გამოჩნდნენ პირველი ადამიანები; წარმოიქმნა ჯავახეთის ზეგანი; ბინადრობდნენ დინოზავრები; კავკასია და მათ შორის საქართველო წყლით იყო დაფარული



საქართველოს ბუნებრივი პირობები

რელიეფი

საქართველო მთიანი ქვეყანაა. ჩვენი სამშობლოს ჩრდილოეთ ნაწილში კავკასიონის მაღალი მთებია, ხოლო სამხრეთში მცირე კავკასიონის შედარებით დაბალი მთები და **ჯავახეთის მთიანეთია** წარმოდგენილი. კავკასიონსა და მცირე კავკასიონს შორის საქართველოს **მთათაშორისი ბარია**, რომელიც ვაკე ტერიტორიებისგან შედგება.

(იხილე დანართი. დააკვირდი საქართველოს ფიზიკურ რუკას).

კავკასიონი

კავკასიონი მაღალი მთებია. იგი ბევრი ქედისგან შედგება. მათ შორისაა **კავკასიონის მთავარი ქედი**, რომელიც ჩრდილო-დასავლეთიდან სამხრეთ-აღმოსავლეთისკენ არის გადაჭიმული. მისი სიგრძე საქართველოს ფარგლებში 700 კილომეტრამდეა. ქედზე აღმართულია თოვლითა და მყინვარებით დაფარული ულამაზესი მწვერვალები. კავკასიონის უმაღლესი მწვერვალია **იალბუზი**. იგი რუსეთის ფედერაციაში მდებარეობს. საქართველოს ფარგლებში უმაღლესია **შხარა**, რომელიც ზღვის დონიდან 5201 მეტრზე მდებარეობს.



კავკასიონი

კავკასიონის ქედზე ბევრი უღელტეხილია. ისინი ერთმანეთთან აკავშირებს ჩრდილოეთ და სამხრეთ კავკასიას. მათ შორისაა ჯვრის, მამისონის, ყადორის, ქლუხორისა და როკის უღელტეხილები. როკის უღელტეხილზე გაყვანილია საავტომობილო გვირაბი, რომელიც ერთმანეთთან აკავშირებს შიდა ქართლს და ოსეთს (ალანიას).



იალბუზი



შხარა

მცირე კავკასიონი და ჯავახეთის მთიანეთი

მცირე კავკასიონი და ჯავახეთის მთიანეთი მდებარეობს სამხრეთ საქართველოში. აქაური ქედები სიმალლით კავკასიონზე დაბალია. მათ შორისაა აჭარა-იმერეთის, თრიალეთის, აბულ-სამსარის, ჯავახეთისა და სხვა ქედები.



„ნიფის“ გვირაბი

მთათაშორისი ბარი

მთათაშორისი ბარის დასავლეთი ნაწილი კოლხეთის დაბლობს უჭირავს. იგი შავი ზღვისკენ არის დახრილი. კოლხეთის დაბლობს აღმოსავლეთით იმერეთის მაღლობი მოსდევს. **ლიხის ქედი** საქართველოს ორ: დასავლეთ და აღმოსავლეთ ნაწილად ყოფს. ლიხის ქედის აღმოსავლეთით შიდა ქართლის ვაკეა. მას თბილისის ქვაბული მოსდევს. მისგან სამხრეთით ქვემო ქართლის, ხოლო აღმოსავლეთით **ივრის ზეგანი** იშლება. მთათაშორისი ბარის უკიდურეს აღმოსავლეთ ნაწილში კი **ალაზნის ვაკეა** წარმოდგენილი.



ალაზნის ვაკე



კოლხეთის დაბლობი

დავალება

1. იმუშავე მენწყვილესთან ერთად. გამოიყენე საქართველოს ფიზიკური რუკა, ლეგენდა და განსაზღვრე:

- ა) რომელი ფერით აღნიშნავენ რუკაზე მაღალ მთებს?
- ბ) რომელი ფერით აღნიშნავენ დაბლობს?
- გ) იპოვე რუკაზე კოლხეთის დაბლობი?
- დ) სად მდებარეობს ლიხის ქედი, რომელი უღელტეხილი მდებარეობს ამ ქედზე?

2. შეავსე საქართველოს კონტურული რუკა, მასზე დაიტანე საგაკვეთილო ტექსტში მოცემული გეოგრაფიული ობიექტები, გააფერადე სათანადო ფერებით.

იმსჯელე

შენი აზრით, ხმელეთის ზედაპირის თავისებურებების მიხედვით საქართველოს რომელი ნაწილია უფრო მეტად ხელსაყრელი დასახლებისათვის? იმსჯელე მენწყვილესთან, დაასაბუთე შენი პასუხი.

დავალება

აღწერე და ზეპირად წარმოადგინე იმ ქვეყნის რელიეფი, სადაც ცხოვრობ. შეადარე იგი საქართველოს რელიეფს.



როგორი ჰავაა საქართველოში

დაფიქრდი

დაფიქრდი და გაიხსენე – რომელი ქედია საქართველოსთვის ბუნებრივი ზღუდე. საქართველოს ფიზიკური რუკის დახმარებით ახსენი რატომ?

საქართველოს ტერიტორიაზე მრავალფეროვანი ჰავაა: დასავლეთ საქართველოში – ნოტიო, ხოლო აღმოსავლეთ საქართველოში – შედარებით მშრალი.



შავი ზღვიდან „მოტანილი“ ღრუბელი აჭარა-იმერეთის ქედის დასავლეთ ფერდობებზე

საქართველოს მთიან რაიონებში თოვლი რამდენიმე თვის განმავლობაში დევს. ზაფხული გრილი და მოკლეა. რაც უფრო მაღალია მთები, მით უფრო ხანმოკლეა ზაფხული.

საქართველოს ბარში ზამთარი ზომიერი, თუმცა განსხვავებულია. ყველაზე თბილი ზამთარი შავი ზღვის სანაპირო ზოლში იცის. თოვლი აქ იშვიათად მოდის და მალე დნება. აქ ზაფხული ზომიერად ცხელია.

ქარი საქართველოს ტერიტორიაზე ძირითადად სამი მხრიდან ქრის: დასავლეთიდან, აღმოსავლეთიდან და სამხრეთიდან ქრის. ჩრდილოეთის ცივ ქარებს წინ კავკასიონის მაღალი მთები ელობება. დასავლეთიდან ანუ შავი ზღვიდან მონაბერ ქარებს ღრუბლიანი და ნალექიანი ამინდი მოაქვს. აღმოსავლეთ საქართველოში, ლიხის ქედის გადავლის შემდეგ, ჰაერი შედარებით შრება და ნაკლებად ნალექიანია. სამხრეთიდან საქართველოში მშრალი და თბილი ქარები ქრიან.

საკლასო დავალება

მასწავლებლის დახმარებით დაადგინე როგორი ჰავაა იმ ქვეყანაში, სადაც ცხოვრობ; შეადარე იგი საქართველოს ჰავას; არის თუ არა რაიმე ბუნებრივი ზღუდე იმ ქვეყანაში, სადაც ცხოვრობ.

სად მოდის ყველაზე მეტი ნალექი



მთა „მტირალას“ მიდამოები

საქართველოში ყველაზე მეტი ნალექი აჭარაში მოდის. ბათუმთან, აჭარა-იმერეთის ქედის ზღვისკენ მიქცეულ ფერდობზე – ცისკარას მთის მიდამოებში 4000 მმ-ზე მეტი ნალექი მოდის. ხშირია ნისლიც. ამიტომაც შეარქვეს მთას „მტირალა“.

დამატებითი ინფორმაცია შეგიძლია მოიძიო:
✓ <http://www.visit-adjara.com/skins/geo/index.php?lang=geo&request=custom&id=22>

სად არის ყველაზე მშრალი ადგილები



ვაშლოვანის ნაკრძალი

კახეთში, ივრის ზეგნიდან სამხრეთით, მდებარეობს ელდარის ვაკე. აქ ყველაზე მშრალი ჰავაა. იშვიათად მოდის ნალექი. წლიურად 400 მმ-მდე ნალექი მოდის. იგი საქართველოში ყველაზე მშრალი ადგილია. მის სიახლოვესაა ვაშლოვანის ნაკრძალი.

დამატებითი ინფორმაცია შეგიძლია მოიძიო:
✓ <http://vahlovani5.blogspot.com/2008/11/blog-post.html>
✓ <http://www.dpa.gov.ge/index.php?site-id=39&page=2&id=45>

იმსჯელე

1. მენყვილესთან ერთად დაადგინე – რა გავლენას ახდენს შავი ზღვა საქართველოს ჰავაზე?
2. როგორ შეიცვლებოდა საქართველოს ჰავა ლიხის ქედი რომ არ ყოფილიყო?

საშინაო დავალება

უფროსების დახმარებით გაიგე:

1. ადამიანის ჯანმრთელობისთვის კომფორტულია ჰავა შენს მხარეში?;
2. ახდენს თუ არა გავლენას რომელიმე ოკეანე ან ზღვა იმ ქვეყნის ჰავაზე, სადაც შენ ცხოვრობ?
3. ჰორიზონტის რომელი მხრიდან ქრის ქარი შენს საცხოვრებელ ადგილას;
4. როგორი ზაფხული და ზამთარი იცის შენს მხარეში.



შიგა წყლები

მდინარეები

საქართველოში 26 ათასზე მეტი მდინარეა. ისინი ერთმანეთისგან სიგრძით, წყალუხვობით, დინების სისწრაფით და სხვა მაჩვენებლით განსხვავდება.

ჩვენი ქვეყნის ხმელეთის ზედაპირი ორი ძირითადი – დასავლეთისა და აღმოსავლეთის – მიმართულებითაა დახრილი. საქართველოს მდინარეები შავი და კასპიის ზღვის აუზებს მიეკუთვნება. ლიხის ანუ სურამის ქედი საქართველოს მდინარეების მთავარი წყალგამყოფია (იპოვე რუკაზე).

დასავლეთ საქართველოს მდინარეები შავ ზღვაში ჩაედინებიან, ხოლო აღმოსავლეთ საქართველოს მდინარეები მტკვარს უერთდებიან. მტკვარი კი კასპიის ზღვაში ჩაედინება.



ეს მდინარე რიონია, რომელიც საქართველოში ყველაზე წყალუხვია. კავკასიონის სამხრეთ კალთაზე, ფასის მთაზე იღებს სათავეს და არაერთ ქედს შორის მოედინება. ქუთაისის შემდგომ რიონი კოლხეთის დაბლობზე გადის და შავ ზღვაში, ფოთთან ჩაედინება.

ეს მდინარე ალაზანია. იგი აღმოსავლეთ საქართველოში მიედინება და საქართველოს ფარგლებში ყველაზე გრძელია. იგი სათავეს იღებს კავკასიონზე, ბორბალოს მთის კალთებიდან. ალაზანი თავდაპირველად ვიწრო და ძლიერ დახრილ ხეობაში მოედინება. აქ იგი მეტად სწრაფია. ქალაქ ახმეტასთან და ალაზნის ვაკეზე კი მდორედ მიედინება.



საკლასო დავალება

ნაიკითხე ქვემოთ მოცემული მდინარეთა სახელები. გამოიყენე საქართველოს ფიზიკური რუკა, მოძებნე ისინი რუკაზე და განსაზღვრე – დასავლეთ საქართველოს მდინარეა თუ აღმოსავლეთის. რვეულში გადახაზე და შეავსე ცხრილი: აღნიშნე კონტურულ რუკაზე.

რიონი, მტკვარი, ყვირილა, იორი, ცხენისწყალი, არაგვი, ხობი, ლიახვი, ფარავანი, ხრამი, ბზიფი, ალაზანი, კოდორი, ალგეთი, სუფსა.

ნიმუში:

დასავლეთ საქართველოს მდინარეები	აღმოსავლეთ საქართველოს მდინარეები

ტბები და წყალსაცავები

ტბები საქართველოს ბუნების ნამდვილი მშვენიერებაა. ისინი ერთმანეთისგან განსხვავდებიან ფორმით, სიდიდით, სიღრმით. საქართველოში 800-ზე მეტი ტბაა. მათგან გამოირჩევიან ფარავნის, პალიასტომის, ბაზალეთის, ტაბანყურის, რინის და სხვა ტბები. ტბა ბუნებრივი წყალსაცავია.

არსებობს ხელოვნური წყალსაცავებიც. მათ ქმნიან და წყალსაცავებს უწოდებენ. სწორედ აქ დაგროვილი წყლის საშუალებით ამუშავებენ წყლის (ჰიდრო) ელექტროსადგურებს, რწყავენ მიწას, აშენებენ თევზს. საქართველოში ცნობილია შაორის, ტყიბულის, ნალკის, სიონის, ჟინვალის, თბილისისა და სხვ. წყალსაცავები.



ეს ყელის ტბაა. იგი მაღალ მთებში, ცენტრალურ კავკასიონზე, ყელის ზეგანზე მდებარეობს. ყელის ტბა საქართველოში ერთ-ერთი მაღალმთიანი ტბაა. მისი სამხრეთი ნაწილიდან გამოედინება მდინარე ქსანი. ზამთარში ყელის ტბა 7-8 თვით იფარება ყინულით, რომელიც მხოლოდ შუა ზაფხულში დნება. ტბის წყალი მტკნარია.



ეს **ჟინვალის წყალსაცავია**. იგი მთიულეთისა და ფშავის არაგვის შეერთების ადგილასაა შექმნილი. მან მთლიანად დატბორა სოფელი ჟინვალი. ადგილობრივი მოსახლეობა ახალაშენებული დაბა ჟინვალის და სოფელ ანანურის ტერიტორიაზე გადასახლდა.

მოიფიქრე!

1. რა დადებითი და რა უარყოფითი შედეგები შეიძლება ჰქონდეს წყალსაცავის შექმნას? დაასაბუთე შენი პასუხი.
2. დაადგინე არის თუ არა შენს მხარეში ტბა ან წყალსაცავი? მოინახულე იგი და თანაკლასელებს გაუზიარე შენი შთაბეჭდილებები. დაადგინე რისთვის იყენებენ ტბასა თუ წყალსაცავს?

საკლასო დავალება

საქართველოს ფიზიკურ რუკაზე მოძებნე ტბები: ფარავანი, პალიასტომი, ბაზალეთი, ტაბანყური, რინა. დაიტანე კონტურულ რუკაზე.

საშინაო დავალება

ერთ-ერთ ნაქალაქართან, თმოგვსა და ხერთვისს შორის, მტკვრის მარჯვენა სანაპიროზე მდებარეობს ტბა, რომლისთვისაც ხალხს „თამარის სარკე“ შეურქმევია. გადმოცემის თანახმად, თამარ მეფე, რომელიც ამ მხარეში ხშირად იმყოფებოდა, ტბის ანკარა წყალში ისე იცქირებოდა, როგორც სარკეში. უფროსების ან ლიტერატურის დახმარებით მოიძიე ინფორმაცია და დაასახელე ამ ტბის მეორე სახელი.

საქართველოს ბუნებრივი რესურსები

სასარგებლო წიაღისეული

საქართველო სასარგებლო წიაღისეულის მრავალფეროვნებით გამოირჩევა. არქეოლოგიური გათხრების შედეგად აღმოჩენილია ვერცხლის, ოქროს, სპილენძის, რკინისა თუ თიხის უძველესი ნივთები, რაც ადასტურებს, რომ ჩვენს ქვეყანაში უძველესი დროიდან მოიპოვებდნენ და იყენებდნენ სხვადასხვა სახის წიაღისეულს.

საქართველოში მოიპოვება: **მადნეული წიაღისეული** – მანგანუმი, რკინა, სპილენძი, თუთია, ტყვია; **სათბობი** – ნავთობი, ქვანახშირი; **საშენი მასალები** – მარმარილო, კირქვა, თიხა, ტუფი, ანდეზიტი და სხვ. საქართველო მდიდარია **მინერალური წყლებით**.

სათბობი წიაღისეული

სათბობ წიაღისეულს სანვავად იყენებენ.

საქართველოს სხვადასხვა ადგილას **ნავთობი** ძველთაგანვე არსებობდა. ვახუშტი ბატონიშვილის ცნობით, „ტფილისის სამხრეთ-აღმოსავლეთით დის ნავთი კიდესა მტკურისასა“. ამას უკავშირდება თბილისის ერთ-ერთი უბნის სახელი – **ნავთლული**. აქ ნავთობი ბუნებრივად ამოედინებოდა. ამჟამად ნავთობს წიაღიდან, ჭაბურღილების მეშვეობით იღებენ.

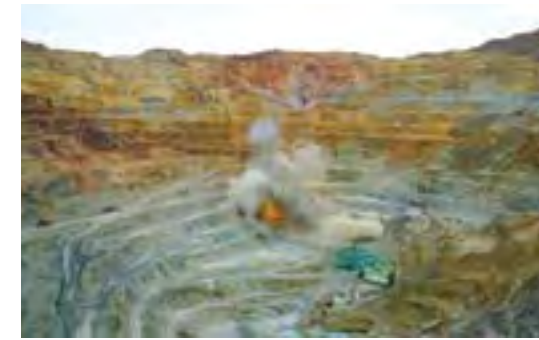
საქართველოში ნავთობის რამდენიმე მნიშვნელოვანი საბადოა ცნობილი. ქვანახშირის დიდი საბადოებია ტყვარჩელსა და ტყიბულ-შაორში.

მადნეული წიაღისეული

მანგანუმი მოვერცხლისფერო-მოთეთრო ლითონია. მისი მნიშვნელოვანი საბადოა ჭიათურაში.

საქართველოში **რკინის** მადნის გამოვლენის სხვადასხვა ადგილია ცნობილი. ყველაზე მდიდარია ფოლადაურის საბადო (ბოლნისის რაიონი).

ქვემო ქართლში, სოფ. კაზრეთის მიდამოებში, **ფერად ლითონებს** მოიპოვებენ. ხალხმა ამ ადგილს მადნეული შეარქვა. საინტერესოა, რომ კაზრეთის მადანი, შეიცავს **სპილენძს, ტყვია-თუთიას, ვერცხლსა და ოქროს**.



მადნეულის ღია კარიერი კაზრეთში

საშენი მასალები

საქართველო ძალიან მდიდარია საშენი მასალებით. მათ შორის არის



დეკორატიულ-მოსაპირკეთებელი ქვები (მაგ., მარმარილო, ბაზალტი), საცემენტე მასალა, სილა, ხრეში, სააგურე თიხა, სამშენებლო ქვები და სხვ.

ყურადღებას იქცევს სხვადასხვა ფერის მარმარილო. ცნობილია ლოპოტის (კახეთი) თეთრი და შროშის (იმერეთი) ღია წითელი ფერის მარმარილო. ისინი მაღალი ხარისხისაა.

მინერალური წყლები

საქართველო მდიდარია მინერალური წყლებით. მათი რიცხვი ორი ათასს აღემატება, მაგრამ ბევრი მათგანი ჯერ კიდევ საკმაოდ არ არის შესწავლილი. ზოგიერთი წყლის სამკურნალო მნიშვნელობა საქართველოს გარეთაა ცნობილი. ასეთია ბორჯომი, წყალტუბო, საირმე. იქ, სადაც მინერალური წყლებია, გაშენებულია კურორტები: ბორჯომი, წყალტუბო, საირმე, მენჯი, ლუგელა, ჯავა, უწერა, შოვი და სხვა. (იპოვე საქართველოს რუკაზე).

ეს კურორტი **ბორჯომია**. იგი მდინარეების მტკვრის, ბორჯომულასა და გუჯარეთის წყლის ნაპირებზეა გაშენებული.

ქალაქის დაარსება აქ აღმოჩენილმა მინერალურმა წყალმა განაპირობა. ბორჯომის წყლებს სამკურნალოდ იყენებდნენ უძველესი დროიდან, რაზეც მიუთითებს აქ აღმოჩენილი თლილი ქვით ნაშენი აბაზანის ნაშთები.



საკლასო დავალება

მეწყვილესთან ერთად საქართველოს რუკაზე მოძებნე საგაკვეთილო ტექსტში დასახელებული სასარგებლო წიაღისეულის მოპოვების ადგილები. გამოიყენე პირობითი აღნიშვნები და დაიტანე საქართველოს კონტურულ რუკაზე.

საშინაო დავალება

უფროსების დახმარებით დაადგინე – რომელ სასარგებლო წიაღისეულს მოიპოვებენ შენს მხარეში (ქალაქში, სოფელში). განსაზღვრე წიაღისეულის რომელ ჯგუფს (სათბობი, მადნეული, საშენი მასალები, მინერალური წყლები) მიეკუთვნება ისინი და წარმოადგინე შემდეგ გაკვეთილზე.

რა არის ბუნებრივი რესურსი?

ჩვენი ქვეყნის მიწა-წყალი, მცენარეთა და ცხოველთა სამყარო, წიაღისეული სიმდიდრეები ანუ ყველაფერი ის, რისი გამოყენებაც შეიძლება, წარმოადგენს საქართველოს **ბუნებრივ რესურსებს**. მათ დიდი მნიშვნელობა აქვთ ქვეყნის მეურნეობისთვის.

რა კავშირშია ბუნებრივი რესურსები და მეურნეობა

საქართველოს **რელიეფი** მრავალფეროვანია, რაც განაპირობებს მის სხვადასხვაგვარ სამეურნეო გამოყენებას. დაბლობი და ვაკე ადგილები ხელსაყრელია სოფლის მეურნეობის განვითარებისთვის. აქ ადვილია მიწის დამუშავება და გზების გაყვანა. მაღალ-მთიან მხარეებში კი დიდია ტყეებითა და საძოვრებით დაკავებული ფართობი. საძოვრები მესაქონელობის განვითარების წინაპირობაა.



მთის სათიბ-საძოვრები

შავი ზღვა საქართველოს ანიჭებს ზღვისპირა ქვეყნის უპირატესობას. საქართველოსთვის მსოფლიოს ქვეყნებთან ეკონომიკური თუ კულტურული ურთიერთობისთვის შავი ზღვა მნიშვნელოვანია. ზღვისპირა კურორტები დასვენების და ჯანმრთელობის აღდგენის ერთ-ერთი საუკეთესო საშუალებაა.



ქართული ლიმონი

სითბოს და ტენის ხელსაყრელი რაოდენობა ხელშემწყობი პირობაა სოფლის მეურნეობის სხვადასხვა დარგის განვითარებისთვის. მაგალითად, დასავლეთ საქართველოს დაბლობ რაიონებში ნაღებების სიუხვე, ნაკლებად ცივი ზამთარი და ხანგრძლივი ზაფხული ხელსაყრელ პირობებს ქმნის სითბოსა და ტენის მოყვარული მცენარეების – ჩაი, მანდარინი, ლიმონი, ფორთოხალი, ფეიხოა და სხვ. გავრცელებისთვის.

საქართველოს წყალუხვი



ენგურის კაშხალი

მდინარეები ქვეყნის ენერგეტიკის ერთ-ერთ მთავარ წყაროს წარმოადგენენ. ამგვარ მდინარეებზე ჰიდროელექტროსადგურებს აშენებენ და ელექტროენერგიას გამოიმუშავენ. მათი მეშვეობით საქართველოს მთლიანად შეუძლია დაიკმაყოფილოს მოთხოვნა ელექტროენერგიაზე. მდინარეები და ტბები მდიდარია სხვადასხვა **თევზით**, მათგან აღსანიშნავია მურწა, ხრამული, წვერა, ლოქო, კობრი და სხვ. წყალი ამოუწურავი ბუნებრივი რესურსია, რაც საქართველოს სიმდიდრეს წარმოადგენს.



ხე-ტყე

საქართველო მდიდარია **ხე-ტყის** რესურსებით. მას ადამიანი დიდი ხანია იყენებს სახლების ასაგებად, ავეჯისა თუ ქალაქის დასამზადებლად, სანავად. საუკეთესო ხარისხის ხისგან სხვადასხვა მუსიკალურ ინსტრუმენტსაც ამზადებენ. ხე-ტყე ამოწურვადი ბუნებრივი რესურსია. მას დაცვა და გაფრთხილება სჭირდება.

საკლასო დავალება

1. შეწყვილესთან ერთად შეადგინე იმ ბუნებრივი რესურსების ნუსხა, რომლებიც მოიპოვება და გამოიყენება შენს ქალაქსა თუ სოფელში.
2. შეარჩიე რომელიმე ბუნებრივი რესურსი და იმსჯელე მის მნიშვნელობაზე საემიგრაციო ქვეყნისა და შენი რეგიონის განვითარებისთვის.

საშინაო დავალება

უფროსების დახმარებით გამოიკვლიე, შენი ოჯახის მიერ ერთი დღის განმავლობაში მოხმარებული: წყლის, მარილის, ბუნებრივი აირის, ელექტროენერგიის რაოდენობა და მონაცემები შეიტანე ცხრილში.

ნიმუში:

წყალი (ლიტრი)	მარილი (გრამი)	ბუნებრივი აირი (კუბ. მეტრი)	ელექტროენერგია (კვტ. სთ)

მოიფიქრე, რა შეგიძლია გააკეთო მათი დაზოგვის მიზნით.

საქართველოს დაცული ტერიტორიები

საქართველოს დაცული ტერიტორიები

ბუნების დაცვის ერთ-ერთი საუკეთესო საშუალებაა დაცული ტერიტორიების – ეროვნული პარკებისა და ნაკრძალების შექმნა.

საქართველოში დაცული ტერიტორიების ორი ძირითადი სახე არსებობს: **სახელმწიფო ნაკრძალი** და **ეროვნული პარკი**. ნაკრძალებში დაუშვებელია ადამიანის სამეურნეო საქმიანობა, მაგალითად ნადირობა, ხეების ქრა, მცენარეების შეგროვება, თევზაობა. ეროვნული პარკის შექმნის მიზანი იქ არსებული ბუნების შენარჩუნება, ბუნების შესწავლა და ტურიზმის განვითარებაა.

საქართველოში, რომელიც ბუნებრივი მრავალფეროვნებით გამოირჩევა, აღირიცხება 44 დაცული ტერიტორია, რომელთაგან 14 ნაკრძალია. დაცული ტერიტორიების საერთო ფართობი 4800 კმ², რაც ქვეყნის ტერიტორიის დაახლოებით 7%-ია.

დამატებითი ინფორმაცია შეგიძლია მოიძიო: <http://www.dpa.gov.ge/>

ვაშლოვანის დაცული ტერიტორიები

ვაშლოვანის დაცული ტერიტორიები საქართველოს სამხრეთ-აღმოსავლეთ ნაწილში, ივრის ზეგანის დაბოლოებაზე, მდინარე იორსა და ალაზანს შორის, ქ. თბილისიდან 160 კმ-ზე მდებარეობს. მის შემადგენლობაშია ნაკრძალი, ეროვნული პარკი და სამი ბუნების ძეგლი, რომელთა საერთო ფართობი 250 კმ² აღწევს.



ვაშლოვანის დაცული ტერიტორია



დაცული ტერიტორიების ჰავა ზომიერად ნოტიო სუბტროპიკულია, სადაც ნალექების რაოდენობა 400 მმ აღწევს.

ვაშლოვანის დაცული ტერიტორიების მცენარეულობა ძირითადად წარმოდგენილია უროიან-ვაციწვერიანი სტეპებით. აქ გვხვდება ძალზე იშვიათი საკმლის ხე, მშრალი რეგიონების ჭალის (ტუგაის) ტყეები მუხის, ვერხვის, იფანის, ველური ბრონეულის და კაკლის მონაწილეობით.

ვაშლოვანში რამდენიმე ასეული სახეობის მცენარეა, რომელთა შორის აღსანიშნავია ორქიდეების 7 სახეობაა, ქართული ზამბახი, ეიხლერის ტიტა, ველური ვაზი და სხვ.

ვაშლოვანის დაცული ტერიტორიები



მრავალფეროვანია დაცული ტერიტორიების ფაუნაც, განსაკუთრებით ბევრია სხვადასხვა ფრინველები. აქვე მრავალი გადამფრენი სახეობა „ისვენებს“. მტაცებელი ფრინველებიდან აღსანიშნავია ბეჭობის არწივი, სვავი, ორბი, ძელქორი და კაკაჩა. ჭალებში მრავლადაა კოლხური ხობობი. კლდეებზე ათასობით მერცხალი ბუდობს და კოლონიებს ქმნის. ამგვარ ადგილებს „მერცხლების ქალაქს“ უწოდებენ.

ბუნებრივი პირობები ხელსაყრელ გარემოს ქმნის ქვეწარმავლებისთვისაც. აქ ხმელთაშუაზღვის კუს, აზიური მახრჩობელას, ოთხზოლიანი მცურავის, ჩვეულებრივი ანკარას, გიურზას და ბევრი სხვა სახეობების მონახულება შესაძლებელია. მწერების სახეობათა რაოდენობა 700 აღწევს, რომელთა შორის 1/7 პეპლებია.

2003 წლის ბოლოს ვაშლოვანში წინააზიური ჯიქი ანუ ლეოპარდი აღმოაჩინეს, რომელიც მოგვიანებით ვაშლოვანის სიმბოლოდ იქცა.

ვაშლოვანის დაცული ტერიტორიების უნიკალური ბუნებრივი მრავალფეროვნების მონახულება ნებისმიერ მსურველს შეუძლია. აქ კარგადაა განვითარებული ტურიზმი.

ბორჯომ-ხარაგაულის ეროვნული პარკი

ბორჯომის მიდამოებში არსებობს პირველი ეროვნული პარკი კავკასიაში. იგი მე-20 საუკუნის ბოლოს შეიქმნა და ფართობით (600-ზე მეტი კმ²) ევროპის ერთ-ერთი უდიდესი დაცული ტერიტორიაა. იგი მდებარეობს საქართველოს ცენტრალურ ნაწილში, ქ. თბილისიდან დასავლეთით, 140 კმ-ის მანძილზე.

ეროვნული პარკი რამდენიმე ფიზიკურ-გეოგრაფიული და ისტორიულ-გეოგრაფიული პროვინციის მიჯნაზე მდებარეობს, რაც განაპირობებს მის არა მარტო ბუნებრივ, არამედ ეთნოგრაფიულ მრავალფეროვნებას. მის ფარგლებში და უშუალო სიახლოვეს წარმოდგენილია საშუალო მთის კოლხური ტყის, მუხნარი, მუხნარ-რცხილნარი, ნიფლნარი, რცხილნარ-ნიფლნარი, ნიფლნარ-მუქნინვოვანი და ზედა მთის ტყის ლანდშაფტები.

ბორჯომ-ხარაგაულის ეროვნული პარკის ტერიტორიაზე მცენარეულობის განაწილება ეფუძნება როგორც სიტბოს, ისე ნალექების განაწილებას. მის ჩრდილოეთ და დასავლეთ ნაწილში ნალექების რაოდენობა 1000 მმ-ია, ხოლო აღმოსავლეთ და სამხრეთ ნაწილში 2-ჯერ ნაკლები. ნალექების ამგვარი განაწილება ბუნებრივი პირობების კონტრასტულობას, საბოლოო ჯამში კი სხვადასხვაგვარი ლანდშაფტების სწრაფ მონაცვლეობას განაპირობებს.

ლანდშაფტების ცვლა, გარდა ნალექების განაწილებისა, თვალსაჩინოა ადგილის სიმაღლის ცვლილებასთან ერთად. ეროვნული პარკის ტერიტორიის შეფარდებითი სიმაღლე 1500 მ აღწევს. აქ ფართოფოთლოვან ტყეებს ჯერ

დამატებითი ინფორმაცია შეგიძლია მოიძიო:
 ✓ <http://www.borjomi-kharagauli-np.ge/ge/>

ბორჯომ-ხარაგაულის ეროვნული პარკი





აჭარა-იმერეთის ქედი

შერეული, შემდგომ წინვოვანი და მაღალი მთის ტყეები ცვლის. ფართოდაა გავრცელებული სუბალპური და ალპური მცენარეულობა, რისი მონახულებაც მცირე მანძილზე გადაადგილებითაა შესაძლებელი.

ეროვნული პარკის ტერიტორიაზე ვხვდებით მცენარეების ისეთ სახეობებს, როგორცაა: ნაბლი, კოლხური მუხა, უთხოვარი, ნაძვი და სოჭი. ცხოველებიდან მნიშვნელოვანია კავკასიური კეთილშობილი ირემი, შველი, მთის არწივი, ორბი, სვაფი და კავკასიური როჭო.

ეროვნული პარკი კარგადაა ორგანიზებული ტერიზმის სხვადასხვა სახეობისთვის. მის სიახლოვესაა ბორჯომის მინერალური წყლები, სამთო-კლიმატური კურორტი ბაკურიანი, ბრინჯაოს და ანტიკური ხანის ძეგლები, მე-9-10 საუკუნეების რამდენიმე ცნობილი ეკლესია და ციხე-სიმაგრე.

კოლხეთის ეროვნული პარკი

კოლხეთის ეროვნული პარკი დასავლეთ საქართველოში, კოლხეთის დაბლობზე, შავი ზღვის სანაპირო ზოლში, ქალაქ ფოთის მიდამოებში, ქ.თბილისიდან 290 კმ-ში მდებარეობს. იგი დაარსდა კოლხეთის საერთაშორისო მნიშვნელობის მქონე, პრაქტიკულად პირვანდელი სახით შენარჩუნებული ჭარბტენიანი ლანდშფტების დაცვის მიზნით, რაც ასევე უკავშირდება წყლის და გადამფრენ ფრინველთა საბინადრო გარემოს შენარჩუნებას. დაცული ტერიტორია წარმოადგენს რამსარის კონვენციის პირველ საიტს საქართველოსა და კავკასიაში. ამჟამად პარკი რამდენიმე სახმელეთო ჭარბტენიანი (ჭაობიანი) და შავი ზღვის აკვატორიის ნაწილისგან შედგება. მისი საერთო ფართობია 44.3 კმ², რომლის 1/3 საზღვაო ტერიტორიაზე მოდის.



კოლხეთის ეროვნული პარკი

კოლხეთის ეროვნული პარკის შემადგენლობაშია პალიასტომის ტბა, რომელიც რამდენიმე ათასი წლის წინ შავი ზღვის ყურე იყო. იგი შავი ზღვისგან რამდენიმე მეტრის სიმაღლის დიუნური ზოლითაა გამოყოფილი. ტბის ფართობი 18 კმ²-ს აღემატება, ხოლო სიღრმე 3 მეტრს აღწევს. მიუხედავად მცირე ზომებისა, პალიასტომის ტბა მდიდარია სხვადასხვა სახეობის თევზით.

ეროვნული პარკის ტერიტორიაზე ფრინველების 200-მდე სახეობა ბუდობს. მათ შორისაა კოლხური ხოხობი. ჭარბტენიანი ტერიტორიები ევროპის



კოლხეთის ეროვნული პარკი



ასეულობით სახეობის ტრადიციული თავშესაფარია მიგრაციის გზაზე. აქ შემოდგომასა და გაზაფხულზე მილიონობით ფრინველი „ისვენებს“, ხოლო ზამთარში არაერთი სახეობის ფრინველი ელოდება გაზაფხულს.

შავი ზღვაში ბინადრობს დელფინის 3 სახეობა: აფალინა, თეთრგვერდა დელფინი და ზღვის ღორი. აქვე ვხვდებით ატლანტურ ზუთხსა და სვიას, სკუმბრიასა და ორაგულს, ქაშაყსა და ქარიყლაპიას, ღორჯოსა და მორვეის ნაფოტას.



კოლხეთის ეროვნული პარკი

დავალება

- I. სხვადასხვა წიგნებიდან, ინტერნეტიდან, მოიძიე ინფორმაცია საქართველოში არსებული სხვა დაცული ტერიტორიების შესახებ. შეადგინე მათი ჩამონათვალი. ისაუბრე მათ მნიშვნელობაზე.
- II. დაადგინე, არის თუ არა რომელიმე დაცული ტერიტორია იმ ქვეყანაში, სადაც შენ ცხოვრობ. ისაუბრე დაცული ტერიტორიის მნიშვნელობაზე.

საშინაო დავალება

შეარჩიე სწორი პასუხი:

- 1. ვაშლოვანის ნაკრძალში დაცულია მუქწინვიანი ნაძვი, საკმლის ხე, რცხილა.
- 2. ნაკრძალებში დაშვებულია თევზაობა, სამეცნიერო საქმიანობა, მცენარეების შეგროვება.
- 3. ნაკრძალი, რომელშიც დაცულია კავკასიური კეთილშობილი ირემი ლაგოდეხის, ბორჯომის, ვაშლოვანის.

შავი ზღვა

შავი ზღვის წარსული

შავი ზღვა მდებარეობს საქართველოს დასავლეთით. მას სხვადასხვა დროს სხვადასხვა სახელით მოიხსენიებდნენ. უძველეს წარსულში მას „სპერის ზღვა-საც“ უწოდებდნენ, რადგან სპერები – ქართველი ტომები – შავი ზღვის მიმდებარე ტერიტორიაზე ცხოვრობდნენ.

შემდეგში ბერძნები მას უწოდებდნენ „პონტოს აქსინიოსს“, რაც არასტუმართმოყვარე ზღვას ნიშნავს. შავი ზღვის ნაპირებზე ბერძნების დასახლებისა და ადგილობრივ მცხოვრებლებთან კეთილმეზობლური ურთიერთობის დამყარების შემდეგ, მას უწოდეს „პონტოს ექსინიოს“ – სტუმართმოყვარე ზღვა. სახელწოდება „შავი ზღვა“ ქართულ წყაროებში პირველად XVI საუკუნეშია მოხსენებული.

შავი ზღვის განვითარების გეოლოგიური ისტორია რთულიცაა და საინტერესოც. იგი რვა მილიონი წლის წინ პონტოს ზღვის ნაწილს (კასპიის ზღვასთან ერთად) წარმოადგენდა. ერთი მილიონი წლის წინ პონტოს ზღვა ორ ნაწილად გაიყო. ამის შემდეგ, შავი ზღვა რამდენჯერმე შეუერთდა და დაშორდა მარილიან ხმელთაშუა ზღვას. ყოველ შეერთებას შავ ზღვაში მტკნარწლიანი ფაუნის თითქმის სრული განადგურება მოსდევდა.

როგორია შავი ზღვა

რუკაზე შავ ზღვას თუ მოძებნი, შეამჩნევ რომ იგი ოვალური მოყვანილობისაა. შავი ზღვა გადაჭიმულია დასავლეთიდან აღმოსავლეთისკენ და მისი უდიდესი სიგრძე 1150 კილომეტრია. ეს ზღვა ფართობით საქართველოზე თითქმის 6-ჯერ დიდია.



შავი ზღვა



სანაპირო



ბათუმის ბულვარი



საქართველოს ფარგლებში შავ ზღვას სუსტად დანაწევრებული სანაპირო ხაზი აქვს. აქ ნახევარკუნძულები და დიდი უბეები ნაკლებად არის. ზამთარში არ იყინება. იგი მოხერხებულია ნაოსნობისთვის. შავ ზღვას მრავალი მდინარე ერთვის.

საქართველოს ფარგლებში ზღვის ნაპირი ერთნაირი არ არის: კოლხეთის დაბლობის გასწვრივ იგი დაბალი და ვაკიანია, ხოლო დაბლობის ჩრდილოეთით და სამხრეთით – მთიანი. აქ მთის კალთები თითქმის ზღვამდე ეშვება.

საქართველოს სანაპირო ზოლის ფარგლებში შავი ზღვა განსაკუთრებული კომფორტულობით გამოირჩევა. წყლის მარილიანობა არ აღემატება 0.2-0.3%, რაც რამდენჯერმე ნაკლებია მისი ცენტრალური და სამხრეთი ნაწილის ანალოგიურ მაჩვენებელზე. წყლის გამჭვირვალობა არ გამოირჩევა მაღალი მაჩვენებლებით (6-8 მ), თუმცა მისი ზაფხულის ტემპერატურა (+24+26°C) ყველაზე მისაღებია რეკრეაციული და ბალნეოლოგიური თვალსაზრისით.

აღსანიშნავია, რომ შავ ზღვაში 200 მეტრის სიღრმის ქვემოთ წყალი შეიცავს მომწამვლელ აირს – გოგირდწყალბადს, რის გამოც მის ფსკერზე სიცოცხლე არ არის.

საკლასო დავალება

რუკის გამოყენებით განსაზღვრე – უკავშირდება თუ არა შავი ზღვა რომელიმე ოკეანეს. თუ კი, დაასახელე ოკეანე, ის ზღვები და სრუტეები, რომლებითაც იგი ოკეანეს უკავშირდება.

მოიფიქრე!

1. შენი აზრით, რა მნიშვნელობა აქვს საქართველოსთვის შავი ზღვის კავშირს ატლანტის ოკეანესთან.
2. არის თუ არა შავ ზღვაში რომელიმე ნახევარკუნძული.
3. ესაზღვრება თუ არა შენი ქვეყანა შავ ზღვას? აქვს თუ არა ზღვაზე გასასვლელი იმ ქვეყანას, სადაც შენ ცხოვრობ?

„არგონავტების“ ბერძნული მითი



არგონავტები

არგონავტების მითის მიხედვით, უძველეს ქართულ სახელმწიფოს **კოლხიდა** წარმოადგენდა, რომელსაც ქართველები **ეგრისს** ეძახდნენ. **კოლხეთში** შავი ზღვიდან იწყებოდა და თითქმის ლიხის ქედამდე აღწევდა. ამ ქვეყანას მეფე მართავდა. მისი დედაქალაქი იყო აია (კუტაია). ზოგიერთი მეცნიერის ვარაუდით, აია ახლანდელი ქუთაისის მახლობლად უნდა ყოფილიყო.

კოლხიდაში მისდევდნენ მესაქონლეობასა და მეტალურგიას. კოლხეთის მაღალ განვითარებას ადასტურებს ბერძნული მითი არგონავტების შესახებ.

ხმელთაშუაზღვის აუზში მდებარეობს ბალკანეთის ნახევარკუნძული, სადაც ძველად ბერძნები სახლობდნენ და რამდენიმე ბერძნული ქალაქსახელმწიფო არსებობდა. აქ მდებარე ქალაქ-სახელმწიფოს – ოქრომენოსის მეფის ათამანტის ძესა და ასულს – ფრიქსესა და ჰელეს – დედინაცვლის ვერაგობისაგან დასახსნელად დედამ, ქალღმერთმა ნეფელემ, ცით მოუვლინა ოქროსმატყელიანი ვერძი. ვერძმა და-ძმა ზურგზე შეისხა და გაფრინდა. როცა ეგეოსის ზღვისა და პროკონტიდის (მარმარილოს ზღვის) სრუტეს მიუახლოვდნენ, ჰელე წყალში ჩავარდა. ამ ადგილს ჰელესპონტი ანუ ჰელეს ზღვა ეწოდა. ვერძმა ფრიქსე შავი ზღვის ნაპირზე მდებარე აიაში ანუ კოლხეთში მიიყვანა. კოლხთა მეფემ, ჰელიოსის ძემ აიეტმა, ფრიქსე სასახლეში შეიფარა და ცოლად შერთო უფროსი ასული ქალკიოპე. ვერძი ღმერთებს შესწირეს მსხვერპლად, ხოლო მისი ოქროსმატყელიანი ტყავი ანუ ოქროს სანმისი მდ. ფასისის (რიონის) ნაპირას, არესის ქალაქში დიდ მუხაზე ჩამოკიდეს და მცველად გველეშაპი მიუჩინეს. ოქროს სანმისი კოლხთა კეთილდღეობის სიმბოლო გახდა.



იაზონი და მედეა იტაცებენ ოქროს სანმისს

მითის მიხედვით, ერთ-ერთი ბერძნული სამეფოს მფლობელი თავის ძმისწულს იასონს სამეფო ტახტს შეპირდა, თუ ის კოლხეთიდან ოქროს სანმისს ჩამოიტანდა. იასონი არგოსის მიერ (ქალღმერთ ათენას დახმარებით), აგებული გემით „არგო“-თი სხვა მეზღვაურებთან ერთად გაემგზავრა კოლხეთში და მის დედაქალაქს მიაღწა. აქ მათ დახვდათ მეფის და მისი ოჯახის ნევრების დიდებული სასახლეები. სასახლეების ეზოში სამი დიდი შადრევანი ჩქეფდა: ღვინის, რძისა და წყლის.

აიეტმა ოქროს სანმისის სანაცვლოდ უმძიმესი დავალებების შესრულება მოსთხოვა იასონს. მას ერთ ღამეში სპილენძისჩლიქებიანი ცეცხლისმფრქვეველი ხარებით მიწა უნდა მოეხნა, და დაეხოცა იქ აღმოცენებული მეომრები. აიეტის უმცროს ასულს, მედეას ღმერთების ნებით შეუყვარდა იასონი, სწორედ მისი დახმარებით შეძლო იასონმა მეფის დავალების შესრულება. აიეტი მიხვდა, რომ იასონს მედეა დაეხმარა, ამიტომ პირობის შესრულებაზე უარი განაცხადა. მაშინ აიეტმა მედეას მომზადებული წამლით ოქროს სანმისის მცველი გველეშაპი დააძინა და მედეასთან ერთად სამშობლოში ფარულად გაემგზავრა. აიეტმა მას თავისი ვაჟი დაადევნა, მაგრამ უკვე გვიანდა იყო. კოლხეთის მეფემ კეთილდღეობის სიმბოლო დაკარგა.

მაღე იასონმა უღალატა მედეას და კორინთოს (ბერძნული ქალაქ-სახელმწიფო) მეფის ასული შეირთო. მედეამ სასტიკი შური იძია იასონზე, წამლებით მოაკვდინა კორინთოს მეფე და მისი ასული.



მედეას სახელს ბევრი რამ უკავშირდება. ძველ ხალხს ის ქალღმერთად მიაჩნდა, მის სახელზე აგებდნენ ტაძრებს ზოგიერთი მეცნიერი მის სახელს უკავშირებს მედიცინის თანამედროვე სახით განვითარებას. თვით ტერმინი **მედიცინაც** მისი სახელიდან მომდინარეობს. ლეგენდებისა და ისტორიული წყაროების თანახმად, მედეას მკურნალობის საოცარი ნიჭი და ცოდნა ჰქონდა, მას ბევრი უკურნებელი სენის წამლობა შეეძლო. რამდენიმე ლეგენდის მიხედვით, ის ახალგარდაცვლილსაც კი აცოცხლებდა, მოხუცთ კი სიჭაბუკეს უბრუნებდა.



მედეას ქანდაკება ბათუმში

მოიფიქრე!

რომელ ზღვაზეა საუბარი ტექსტში?
ლეგენდის რომელი ნაწილის მიხედვით შეგვიძლია დავასკვნათ, რომ კოლხეთში მისდევდნენ მესაქონლეობას და მეტალურგიას.
კიდევ რა საქმიანობის შესახებ გვანვდის ცნობებს ეს მითი?
რატომ ერქვათ იაზონს და მათ მხლებლებს არგონავტები?

იხსჯილ

როგორია შავი ზღვის მნიშვნელობა და როლი არგონავტების მითის მიხედვით.

საშინაო დავალება

დანერე თემა „გარესამყაროსთან კავშირის გზა არგონავტებიდან დღემდე“.

შავი ზღვის ბინადრები

შავ ზღვაში მრავალი სახეობის თევზი ბინადრობს. მათ შორისაა: ორაგული, თართი, ზუთხი, კეფალი, ღორჯო, სვია.

ძუძუმწოვრებიდან შავ ზღვაში გვხვდება დელფინთა სამი და სელაპიმონარქის ერთი სახეობა.

წყალმცენარეთაგან საქართველოს სანაპირო ზოლში განსაკუთრებით გავრცელებულია შვიტები, კერძოდ, დიატომები.



დელფინი

შავი ზღვის ნავსადგურები და კურორტები

საქართველოში შავი ზღვის სანაპიროზე სამი ძირითადი ნავსადგურია: ბათუმის, ფოთისა და სოხუმის. ნავსადგურებია ყულევში, ქობულეთში, ანაკლიაში. გემების მეშვეობით საქართველოდან გადის სხვადასხვა ნედლეული, მაგალითად, ჯართი და მანგანუმი, ხოლო შემოდის საქართველოსა და მეზობელი ქვეყნებისთვის საჭირო საქონელი. ამასთან, შავ ზღვაში მიმოდინან სამგზავრო გემები, რომელთაც ტურისტები გადაჰყავთ.



ბათუმის ნავსადგური

შავი ზღვის სანაპიროზე მრავალი კურორტია. მათ შორისაა ქობულეთი, ბათუმი, მწვანე კონცხი, ურეკი, ბიჭვინთა, გაგრა, სოხუმი. ზაფხულის თვეებში აქ უამრავი ადამიანი ისვენებს.



ფოთის ნავსადგური

საქართველოს ფარგლებში შავი ზღვა არასდროს არ იყინება, რასაც ვერ ვიტყვით მის ჩრდილოეთ ნაწილზე. ამის გამო, საქართველოს პორტები მოხერხებულია და მთელი წლის მანძილზე ფუნქციონირებენ.

შავი ზღვის სანაპირო ზოლში დასვენების სეზონი რამდენიმე თვეს გრძელდება. საერთაშორისო სტანდარტით გამორჩეული პლაჟებია კვარიათში, შეკვეთილში, ურეკში. საზღვაო კურორტების მიჯნაზე უხვი მცენარეულობით შემოსილი მთებია, რაც ზრდის მათ ესთეტიკურ და რეკრეაციულ დანიშნულებას.

საკლასო დავალება

კონტურულ რუკაზე აღნიშნე შავი ზღვის ძირითადი ნავსადგურები და კურორტები საქართველოს ფარგლებში.

მოიფიქრე!

- იმსჯელე:
1. რა ინვეს ზღვის წყლის დაბინძურებას?
 2. რა შედეგი მოაქვს წყლის დაბინძურებას?
 3. შენი აზრით, როგორ შეიძლება თავიდან ავიცილოთ ზღვის წყლისა და სანაპიროს დაბინძურება?

საშინაო დავალება

წარმოიდგინე, რომ ნორჩი არქიტექტორი ხარ. შეადგინე პროექტი თემაზე: საქართველოში, შავი ზღვის სანაპიროზე, რომელ ადგილას გააშენებდი და როგორ მოაწყობდი ზღვისპირა კურორტს? პროექტი წარმოადგინე შემდეგ გაკვეთილზე.



9

უძველესი ადამიანი საქართველოში

დმანისი

ხელსაყრელი ბუნებრივი პირობების გამო, საქართველოს ტერიტორიაზე უძველესი დროიდან დასახლდა ადამიანი, რომლის ნასახლარები დღემდე შემორჩენილი.

ქვემო ქართლში დმანისის ნაქალაქარის გათხრების დროს არქეოლოგებმა უძველეს ადამიანთა სადგომებს მიაკვლიეს. აქ აღმოაჩინეს უძველესი ადამიანის ნაშთები და დაადგინეს რომ დმანისში ადამიანი მილიონ შვიდასი ათასი წლის წინ ბინადრობდა, უმარტივეს იარაღებს ამზადებდა და ცხოველებზე ნადირობდა.



დმანისის ნაქალაქარი

დამატებითი ინფორმაცია შევიძლია მოიძიო:

- ✓ <http://saunje.ge/index.php?id=731&lang=ka>
- ✓ <http://www.kvemokartli.gov.ge/index.php?page=readmore&lang=1&id=192>

ბუნება და ადამიანი უძველეს ხანაში

უძველეს ხანაში ადამიანი ნადირობდა და შემგროვებლობით ირჩენდა თავს. თანდათანობით წარმოიშვა მინათმოქმედება და მეცხოველეობა, რაც უდიდესი ნახტომი იყო კაცობრიობის ისტორიაში.

საქართველოში ხელსაყრელი პირობები არსებებდა როგორც მარცვლეული კულტურების მოყვანისა და მებაღეობა-მევენახეობას, ისე მეცხოველეობის

განვითარებისთვის. მეცნიერები ვარაუდობენ, რომ მინათმოქმედება აღმოსავლეთ საქართველოში უფრო ადრე უნდა გაჩენილიყო, ვიდრე დასავლეთ საქართველოში. სამხრეთ საქართველოში კარგი პირობები იყო მეცხოველეობისთვის. სწორედ მეცხოველეობა იყო შუა ბრინჯაოსხანაში (ძვ. წ. III-II ათასწლეულების მიჯნაზე) არსებული **თრიალეთური კულტურის** ეკონომიკური საფუძველი.

ქართველ ტომთა პირველი პილიტიკური გაერთიანების – **დიაოხის** წარმოქმნა ჭოროხის აუზში და მტკვრის სათავეებთან, მნიშვნელოვანწილად განპირობებული იყო ლითონული მადნებით ამ რაიონის სიმდიდრით, რამაც აქ მეტალურგიის განვითარებას შეუწყო ხელი.

თრიალეთის კულტურა

ქვემო ქართლში, თრიალეთის ზეგანზე არქეოლოგებმა გათხრების შემდეგ სხვადასხვა ნივთები და შენობა-ნაგებობების ნაშთები აღმოაჩინეს. აღმოჩენის ადგილის მიხედვით აქ მცხოვრებთა მიერ შექმნილი ცხოვრების წესს **თრიალეთის კულტურა** უწოდეს.

თრიალეთის კულტურა განეკუთვნება ეკონომიკურად დანიანურებულ მე-საქონლე-მინათმოქმედ ტომებს, რომელთა განვითარებას ხელს უწყობდა სამხრეთ საქართველოს ბუნებრივი პირობები.



თრიალეთის ქედი



თრიალეთის კულტურის ძეგლებად ითვლება უმთავრესად ყორღანული სამარხები – გორასამარხები. ყორღანები ხის ძეგლებით ნაგები, დასაკრძალავი დარბაზები იყო, რომელთაც ქვაყრილით და მიწაყრილით ფარავდნენ.

მდიდრული და კარგი ნაგები ყორღანები ტომთა ბელადებს და გვაროვნულ არისტოკრატებს ეკუთვნოდა. მომცრო და ღარიბი ყორღანები რიგითი მოსახლეობისა იყო.

სამარხებში აღმოჩენილია ჭურჭელი (თიხისა და ლითონის); იარაღ-საჭურველი (სპილენძის, ბრინჯაოს, ვერცხლის), სამკაული (ოქრო-ვერცხლის, ქვის), რომელთა შირის მრავალი უტოლდება მსოფლიო ხელოვნებისა და ხელოსნობის საუკეთესო ნიმუშებს.



ვერცხლის თასი, (ძვ.წ II ათას. დასაწყისი)



ოქროს თასი – თრიალეთი. ძვ.წ. XVII ს



ოქროს ყელსაბამი – თრიალეთი. ძვ.წ. XIX ს.

საქართველოს მოსახლეობა

რა არის მოსახლეობა?

მოსახლეობა ამა თუ იმ ტერიტორიაზე მცხოვრებ ადამიანთა ერთობლიობაა. სხვადასხვა ქვეყნები ერთმანეთისაგან განსხვავდებიან მოსახლეობის რაოდენობით, ტერიტორიული განაწილებით, შემადგენლობით (სქესით, ასაკით, ეროვნებით, რელიგიით და სხვ.) და დასახლების ფორმით.

საქართველოს მოსახლეობის რაოდენობა და შემადგენლობა საუკუნეების განმავლობაში მნიშვნელოვნად იცვლებოდა. ამის შესახებ ინფორმაცია მოგვეპოვება ისტორიული წყაროებიდან, ხოლო მოგვიანებით მოსახლეობის აღწერებიდან.

რა არის მოსახლეობის აღწერა?

მოსახლეობის აღწერით დგინდება ქვეყნის მცხოვრებთა რაოდენობა და შემადგენლობა.

ძველად საქართველოში მოსახლეობის აღწერის ძირითადი მიზანი ლაშქრობაში გასაყვანი მეომრების რიცხვის დადგენა და გადასახადების გადამხდელი მოსახლეობის აღრიცხვა იყო. გასულ საუკუნეში საქართველოში მოსახლეობის 6 აღწერა ჩატარდა. დამოუკიდებელ საქართველოში მოსახლეობის პირველი აღწერა 2002 წლის იანვარში ჩატარდა. ამ აღწერის მიხედვით საქართველოს მოსახლეობამ შეადგინა 4601,5 ათასი კაცი (აფხაზეთისა და ცხინვალის რეგიონის გარეშე 4355 ათასი).



დამატებითი ინფორმაცია შეგიძლია მოიძიო:

✓ http://www.geostat.ge/?action=page&p_id=52&lang=geo



ეს დამოუკიდებელი საქართველოს მოსახლეობის აღწერის მრავალტომიანი გამოცემაა, რომელიც 2003 წელს დაიწყო და დღესაც გრძელდება. ეს ტომები განკუთვნილია სტატისტიკური ინფორმაციის მომხმარებელთათვის და მეტად საინტერესო ინფორმაციას შეიცავს საქართველოს მოსახლეობის შესახებ.

დავალება

1. რა კავშირშია ბუნებრივი პირობები და მეურნეობა?
2. სად წარმოიქმნა ქართველ ტომთა პირველი პოლიტიკური გაერთიანება და რომელ ბუნებრივ რესურსებს უკავშირდებოდა იგი?
3. რა არის ყორღანი?



მოსახლეობის ტერიტორიული განლაგება

მოსახლეობის ტერიტორიულ განლაგებას განაპირობებს ქვეყნის ბუნებრივი, ეკონომიკური, სოციალური და ისტორიული პირობები. რაც უფრო ხელსაყრელია ეს პირობები, მით უფრო მეტი მოსახლეობაა თავმოყრილი ამა თუ იმ ტერიტორიაზე. ამიტომ სადაც მეურნეობისთვის უკეთესი პირობებია მოსახლეობაც იქითკენ მიისწრაფვის და პირიქით – სადაც მეურნეობის განვითარებას ხელს უშლის ბუნებრივი თუ სხვა ფაქტორები, იქ მოსახლეობა მცირეა.

საქართველოში მოსახლეობა მეტად არათანაბრადაა განლაგებული. კავკასიონის მთიანეთი გამოირჩევა მეურნეობის განვითარების მეტად არახელსაყრელი პირობებით. ამ ტერიტორიაზე ცხოვრობს საქართველოს მთელი მოსახლეობის დაახლოებით 4%. საქართველოს სამხრეთი მთიანეთი შედარებით უკეთესი ბუნებრივი პირობებით გამოირჩევა. კერძოდ, აქ მეტია დასამუშავებლად ვარგისი მიწები და ხმელეთის ზედაპირიც ნაკლებად დანაწევრებულია. ამიტომ აქ კავკასიონთან შედარებით ორჯერ მეტი მოსახლეობაა – ამ რეგიონის ხვედრითი წილი საქართველოს მოსახლეობაში 8%-ია.

საქართველოს მთათაშორის ბარში, იშვიათი გამონაკლისის (კოლხეთის დაბლობის რაიონები, ლიხის ქედი, ივრის ზეგანი) გარდა, დასახლებისა და მეურნეობის განვითარებისათვის უაღრესად ხელსაყრელი პირობებია. ამ რეგიონის წილად მოდის საქართველოს მთელი მოსახლეობის 88%. აქ არის თავმოყრილი ჩვენი ქვეყნის თითქმის ყველა მნიშვნელოვანი ქალაქი.

საქართველოს სხვადასხვა მხარეში დასახლების ტიპიც სხვადასხვაა. მაგ. გორაკ-ბორცვიან ადგილებში მოსახლეობა გაფანტულად ცხოვრობს, ქართლისა და კახეთის ბარში – მჭიდროდ, მთიან ადგილებში – მცირერიცხოვან კომლებად და ზოგჯერ ერთმანეთისგან შორიმორსაც.

საქართველოში ყველაზე მჭიდროდ არის დასახლებული მდინარეებისა და ზღვების სანაპიროები, განსაკუთრებული სიმჭიდროვეა ქალაქებში.

იმსჯელე

შენი აზრით, რატომ არის მჭიდროდ დასახლებული მდინარეებისა და ზღვის სანაპიროები?
იმსჯელე მენწყილესთან ერთად.

მოიფიქრე!

რომელ ტერიტორიებზე არ ცხოვრობს საქართველოს მთათაშორის ბარში მოსახლეობა და რა არის ამის მიზეზი? რა გავლენას ახდენს ხმელეთის ზედაპირი მოსახლეობის ტერიტორიულ განაწილებაზე?

საუბნაო დავალება

ჩაატარე კვლევა. დაადგინე როგორ არის დასახლებული საქართველოს ის მხარე, სადაც ცხოვრობენ (ან ცხოვრობდნენ) შენი წინაპრები.

მოსახლეობის დინამიკა

მოსახლეობის ბუნებრივი მოძრაობა

მოსახლეობის რაოდენობა ყოველთვის მუდმივი არ არის.

დაბადებულებსა და გარდაცვლილებს შორის სხვაობა მოსახლეობის ბუნებრივ მოძრაობას განაპირობებს. თუ დაბადებულები სჭარბობენ გარდაცვლილებს, მაშინ მოსახლეობა იზრდება ანუ საქმე გვაქვს მოსახლეობის ბუნებრივ მატებასთან.

საკლასო დავალება

ქვემოთ მოცემულია საქართველოს მოსახლეობის ბუნებრივი მატების დინამიკა. გადაიხაზე ცხრილი სამუშაო რვეულში და შეავსე ბოლო სვეტი. რა დასკვნის გამოტანა შეგიძლია?

წელი	დაიბადა (ადამიანი)	გარდაიცვალა (ადამიანი)	ბუნებრივი მატება
1943	34000	27000	
1950	83000	27000	
1960	103000	28500	
1980	90000	44000	
1995	57000	50000	
2002	46000	46400	

ამგვარად, როგორც ხედავ, ბუნებრივი მატება წლების განმავლობაში ცვალებადია. საქართველოს მოსახლეობის რაოდენობაზე მიგრაციული (ქვეყნიდან გასვლა) პროცესების მიუხედავად, გადამწყვეტ როლს ყოველთვის ბუნებრივი მატება ასრულებდა.

მოიფიქრე!

გამოთქვი შენი ვარაუდი და დაასახელე ის ფაქტორები, რომლებიც შენი აზრით, გავლენას ახდენს ბუნებრივი მატების მაჩვენებლის ზრდაზე ან კლებაზე.

1991 წლის შემდეგ საქართველოში უმძიმესი დემოგრაფიული მდგომარეობა შეიქმნა. ეს გამოიწვია რთულმა პოლიტიკურმა და ეკონომიკურმა ვითარებამ. ქვეყნის გარეთ სამუშაოდ წასულთა რიცხვმა შეადგინა რამდენიმე ასეული ათასი ადამიანი, რომელთა უმრავლესობა ახალგაზრდობაა. ამან კი მკვეთრად შეამცირა ბუნებრივი მატება.



მიგრაცია

მიგრაცია ლათინური სიტყვაა და „გადასვლას“, „გადასახლებას“ ნიშნავს. მიგრაცია შეიძლება იყოს: შიდა და გარე, მუდმივი ან დროებითი, ნებაყოფლობითი ან იძულებითი. მიგრაციას მრავალი გამომწვევი მიზეზი აქვს – ეკონომიკური, პოლიტიკური, ეკოლოგიური და სხვა. მოცემული ადგილიდან მოსახლეობის წასვლას ემიგრაცია ეწოდება, ჩამოსვლას კი – იმიგრაცია.

ისტორიულად საქართველოში შიდა მიგრაცია განპირობებული იყო მოსახლეობის უსაფრთხოდ ცხოვრების ფაქტორით. შედარებით მშვიდობიან პერიოდში მოსახლეობის მთიდან ბარში ჩასახლების პროცესი მიმდინარეობდა. ომების დროს კი მოსახლეობა ან მთებში იხიზნებოდა, ან საზღვრისპირა რეგიონებიდან შიდა რეგიონებში გადადიოდა.

შიდა მიგრაცია საქართველოში ძირითადად სოფლიდან ქალაქში აღინიშნებოდა. სტატისტიკოსების მონაცემებით, გასულ საუკუნეში საქართველოში 70 წლის მანძილზე თითქმის მილიონმა კაცმა დატოვა სოფელი და ქალაქის მცხოვრები გახდა.

ასეთმა შიდა მიგრაციამ სერიოზული პრობლემები შექმნა. ქართული სოფლის მოსახლეობა მნიშვნელოვნად შემცირდა, ბევრ მათგანში მხოლოდ ხანდაზ-



მულეები და რჩნენ, ხოლო ზოგიერთი მთის სოფელი საერთოდ დაცარიელდა. ამის გამო, მნიშვნელოვნად გაიზარდა ქალაქის მოსახლეობაც. ეს პირველ რიგში ეხება თბილისს, სადაც საქართველოს მოსახლეობის 1/4-მა მოიყარა თავი.

მაღალმთიანი სოფელი. ხევსურეთი

ლტოლვილები და იძულებით გადაადგილებული პირები

ლტოლვილი ეწოდება პირს, რომელიც ომის, პოლიტიკური კონფლიქტის, ეკონომიკური თუ ეკოლოგიური კატასტროფების, ეპიდემიის ან სხვა რაიმე საგანგებო ვითარების გამო იძულებულია დატოვოს სამშობლო და სხვა ქვეყანაში ეძებოს თავშესაფარი. პირი, რომელიც იმავე მიზეზების გამო ტოვებს მშობლიურ კერას, მაგრამ რჩება ქვეყნის ფარგლებში, **იძულებით გადაადგილებული პირია**.

ბოლო წლებში საქართველოში, კერძოდ კი აფხაზეთისა და ცხინვალის რეგიონში მიმდინარე მოვლენებმა, ლტოლვილებისა და იძულებით გადაადგილებულ პირთა მრავალათასიანი არმია წარმოქმნა.

როგორც ვარაუდობენ, ჩვენი ქვეყნის ფარგლებს გარეთ 100 ათასამდე ლტოლვილი ცხოვრობს. იძულებით გადაადგილებული პირი საქართველოში 286 ათასია, რომელთა უმრავლესობა (270 ათასი) აფხაზეთიდანაა დევნილი. მათი უდიდესი ნაწილი ამჟამად სამეგრელოს რაიონებში, აგრეთვე თბილისში, ქუთაისსა და რუსთავეში ცხოვრობს.

სქესობრივ-ასაკობრივი სტრუქტურა და ეროვნული შემადგენლობა

მოსახლეობის **სქესობრივი სტრუქტურა**, ანუ მამაკაცებისა და ქალების რიცხოვნობის თანაფარდობა მეტად მნიშვნელოვანი მაჩვენებელია. მოსახლეობის **ასაკობრივი სტრუქტურა** გვიჩვენებს მოსახლეობის განაწილებას ცალკეული ასაკობრივი ჯგუფის მიხედვით. მთელ მსოფლიოში და საქართველოში გამოყოფენ სამ ძირითად ასაკობრივ ჯგუფს: 0-დან 15 წლამდე შრომისუნარამდელი ასაკი; 15-დან 65 წლამდე – შრომისუნარიანი ასაკი; 65 წლის და უფროსი – შრომისუნარიანობის შემდგომი ანუ საპენსიო ასაკი.

სქესობრივი სტრუქტურა

მსოფლიოში ახალშობილთა შორის, ჩვეულებრივ, ვაჟები სჭარბობენ გოგონებს. ეს უპირატესობა საშუალო ასაკამდე შენარჩუნებული. თუმცა ცხოვრების განმავლობაში მამაკაცები უფრო მეტად ხდებიან სხვადასხვა სახის უბედური შემთხვევისა თუ დაავადების მსხვერპლი. ამიტომ ქალის სიცოცხლის ხანგრძლივობა უფრო მეტია, ვიდრე მამაკაცების. საქართველოშიც ქალების რაოდენობა მნიშვნელოვნად აჭარბებს მამაკაცებისას. ჩვენში დაახლოებით 250 ათასით მეტი ქალია, ვიდრე მამაკაცი.

საშინაო ღვაწლი

დაადგინე შენი ოჯახის წევრების ასაკი და განსაზღვრე, თუ რომელ ასაკობრივ ჯგუფს ეკუთვნიან ისინი.

ასაკობრივი სტრუქტურა

საქართველოს მოსახლეობის შემადგენლობაში განუხრელად მცირდება ახალგაზრდების ხვედრითი წილი ხანდაზმულთა რიცხვის გადიდების გამო.

გარდა ზემოაღნიშნული სამი ასაკობრივი ჯგუფისა, მიღებულია აგრეთვე მოსახლეობის დაყოფა საქმიანობისა და ფუნქციების მიხედვით. გამოყოფენ სკოლამდელ, სასკოლო, საქორწინო, საპენსიო, წვევამდელ და სხვა ასაკებს.

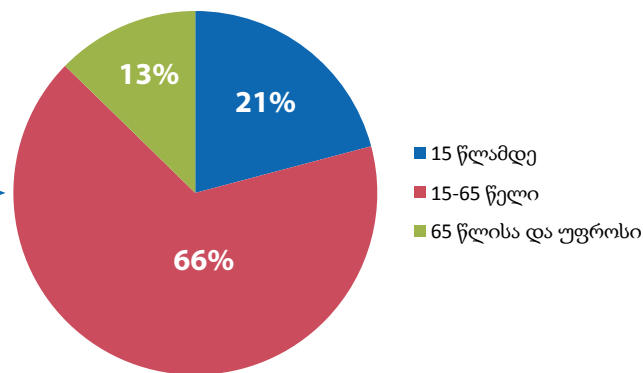


საკლასო დავალება

ქვემოთ მოცემულია საქართველოს მოსახლეობის ასაკობრივი სტრუქტურა, წლების მიხედვით განიხილე და გააანალიზე იგი.

აღწერის წელი	ათასი კაცი			სულ
	15 წლამდე	15-65 წელი	65 წლისა და უფროსი	
1939	1310	2030	204	3544
1989	1340	3590	478	5408
2002	909	2893	553	4355

წრიულ დიაგრამაზე მოცემულია საქართველოს მოსახლეობის ასაკობრივი სტრუქტურა 2002 წლის მოსახლეობის აღწერის შედეგების მიხედვით



საკლასო დავალება

დაადგინე შენი „საკვირაო სკოლის“ მოსწავლეთა სქესობრივი სტრუქტურა და სამუშაო ფურცელზე დახაზე წრიული დიაგრამა.

ეროვნული შემადგენლობა

საქართველო მრავალეროვანი ქვეყანაა. მოსახლეობის უდიდეს ნაწილს ქართველები შეადგენენ. მათთან ერთად აქ ცხოვრობენ: აზერბაიჯანელები, სომხები, რუსები და სლავური წარმოშობის სხვა ეროვნებანი (უკრაინელები, ბელორუსები), უძველესი დროიდან საქართველოში ცხოვრობენ ქართველი ებრაელები. საქართველოს სხვადასხვა კუთხეში დასახლებული არიან აფხაზები, ოსები, ბერძნები, იეზიდები.

საქართველოს მოსახლეობის უდიდესი ნაწილი მართლმადიდებელი ქრისტიანია. თუმცა, ჩვენს სამშობლოში კათოლიკეები, მუსლიმები, იუდეველები და სხვა აღმსარებლობის მიმდევრებიც ცხოვრობენ.

საქართველოს მეურნეობა

მეურნეობის ძირითადი დარგები

საქართველოს მრავალფეროვანმა ბუნებამ განაპირობა ქართველი ხალხის ეთნოგრაფიული მრავალფეროვნება, ქართული ენის დიალექტების, ფოლკლორის, ტრადიციების, ჩაცმულობის, მისი სამზარეულოს სიმდიდრე და მრავალგვარობა. იგივე შეიძლება ითქვას განსახლების ფორმებზე, ხალხურ არქიტექტურასა და მეურნეობაზე. ცხადია, რომ საქართველოში ძირითადად მეურნეობის ის დარგები განვითარდა, რომლებიც ჩვენს ბუნებრივ პირობებს შეესაბამებოდა.

საქართველოში მრეწველობის დარგებიდან ამჟამად განვითარებულია მეტალურგია, მანქანათმშენებლობა, ქიმიური მრეწველობა, საშენ-მასალათა მრეწველობა, ხე-ტყისა და ქალაქის წარმოება, მსუბუქი და კვების მრეწველობის სხვადასხვა დარგები.

ქარხანა „კასპიციმენტი“-ს მიერ წარმოებული სხვადასხვა მარკის ცემენტი და კლინკერი არა მარტო საქართველოს, არამედ საქართველოს გარე ბაზარსაც ამარაგებს. ქარხანაში წარმოებულმა ცემენტმა ხელი შეუწყო ავტობანის სწრაფ მშენებლობას.



ქალაქ რუსთავის ნახევარსაუკუნოვანი საწარმო „აზოტი“ აზოტოვანი სასუქების ერთადერთი მწარმოებელია სამხრეთ კავკასიის რეგიონში.

საწარმოში წარმოებული ქიმიური პროდუქცია, როგორცაა ამონიუმის გვარჯილა, ამონიუმის სულფატი, ნატრიუმის ციანიდი, ამიაკი თხევადი, ამიაკი აირადი, ამიაკის წყალი, ნახშირორჟანგი, ჟანგბადი თხევადი, ჟანგბადი აირადი, აზოტი თხევადი, აზოტი აირადი, აზოტმჟავა თუ მშრალი ყინული მსოფლიოს მრავალ ქვეყანაში გადის სარეალიზაციოდ.





ამჟამად საქართველოში სამრეწველო საწარმოთა თითქმის ნახევარი კვების პროდუქტების წარმოებითაა დაკავებული. კვების მრეწველობის ნედლეული სოფლის მეურნეობის პროდუქციაა. იმის გამო, რომ ჩვენი სოფლის მეურნეობა მრავალფეროვანია, ასევე მრავალფეროვანია კვების მრეწველობაში დამზადებული პროდუქციაც.

საქართველოში ფუნქციონირებს პურის, მაკარონის, საკონდიტრო, შაქრის, ზეთსახდელი, ღვინის, ჩაის, ლუდის, ხილ-ბოსტნეულის, თამბაქოს, რძის, მინერალური წყლისა და სხვა დასახელების ასეულობით საწარმო, ფაბრიკა, კომბინატი და გაერთიანება. ჩვენში დამზადებული საქონლის ნაწილი კვლავ ინარჩუნებს საექსპორტო დანიშნულებას და მოთხოვნილებით სარგებლობს საზღვარგარეთ. გარდა ამისა, ქართული პროდუქციით დაინტერესდა მრავალი ცნობილი უცხოური ფირმა. მათი ინვესტიციები ხელს შეუწყობს მაღალხარისხოვანი კონკურენტუნარიანი საქონლის წარმოებას და, შესაბამისად, ქართული სოფლის აღორძინებასაც.



განახლებული ბორჯომის პარკი



წყარო ბორჯომის პარკში



„ბორჯომის“ წარმოება საქართველოში არსებულ უძველეს წარმოებათა რიცხვს ეკუთვნის. ამ ბრენდის განვითარების ისტორია შეგვიძლია სამ ეტაპად დავყოთ: მეფის რუსეთის პერიოდი, როდესაც „ბორჯომი“ აღმოაჩინეს; საბჭოთა ეპოქა, როდესაც ამ წყალს მიუძღვნეს უამრავი სამეცნიერო კონფერენცია და თანამედროვე ეპოქა, როდესაც „ბორჯომისგან“ შეიქმნა მსოფლიო მნიშვნელობის ბრენდი.

ბორჯომის ჩამოსხმა ავტომატიზებულ ტექნოლოგიურ ხაზებზე ხორციელდება. მათი სიმძლავრე შესაძლებლობას იძლევა, მთლიანად იქნას ათვისებული მოპოვებული წყლის რესურსი.

2010 წელის კომპანიამ 120 წლის იუბილე აღნიშნა. ამჟამად კომპანია მსოფლიოს 30-მდე ქვეყანაში აწარმოებს „ბორჯომის“ მინერალური წყლის ექსპორტს.

სოფლის მეურნეობა

სოფლის მეურნეობა მრეწველობასთან ერთად საქართველოს ეკონომიკის უმნიშვნელოვანესი დარგია. ეს განპირობებულია არა მხოლოდ იმით, რომ სოფლის მეურნეობა უზრუნველყოფს მოსახლეობას კვების პროდუქტებით, არამედ იმითაც, რომ იგი ამარაგებს მრეწველობას ნედლეულით, ხელს უწყობს ტრანსპორტისა და ვაჭრობის განვითარებას.

მევენახეობა საქართველოს სოფლის მეურნეობის ტრადიციული დარგია აქ ვაზის გაშენება-მოვლის წესები ცნობილი იყო ძვ. წ. 3200-3300 წლის წინათ. ადგილობრივი მევენახეობის სიძველეზე მიუთითებს არქეოლოგიური და ეთნოგრაფიული მასალები, წერილობითი წყაროები, მდიდარი ხალხური ტერმინოლოგია და სხვა. განათხარი მასალა მოწმობს, რომ II ათასწლეულის ბოლოს მევენახეობა საქართველოში უკვე საკმაოდ დაწინაურებული იყო. ამას ადასტურებს კახეთში აღმოჩენილი ვაზის ნამგლისებრი სასხლავი, რომელიც ბრინჯაოსაგან იყო დამზადებული. სოფ. ნინოწმინდის სამაროვანზე ნაპოვნი ნიპნეპი, რაც რქანითელისა და მწვანე ვაზის ჯიშის არსებობაზე მიუთითებს და სხვა.

ამჟამად, მევენახეობა აღმავლობას განიცდის. სწარაფი ტემპით იზრდება ის ფართობები, რომლებზედაც შესაძლებელია საექსპორტო ღვინოებისათვის შესაფერისი ჯიშის ყურძნის მოყვანა.



ღვინის ქარხანის მარანი

ქართული ღვინის კომპანია „ბადაგონი“ დაარსდა საქართველოში მეღვინეობის ცენტრში – კახეთში, ახმეტის რაიონის სოფელ ზემო ხოდაშენში.

კომპანია აწარმოებს ოცამდე დასახელების ღვინის და მათ შორის ისეთ ტრადიციულ და პოპულარულ ბრენდებს, როგორებიცაა „ნინანდალი“, „ხვანჭკარა“, „ვაზისუბანი“, „საფერაფი“, „მუკუზანი“, „ალაზნის ველი“, „ქინძმარაული“, „ახაშენი“.

მარცვლეული კულტურებიდან ხორბალს მთლიანი ფართობის 1/3 უკავია, ჩვენში ხორბალი ძირითადად აღმოსავლეთ საქართველოში მოჰყავთ და იგი ძირითადად საპურე ჯიშისაა. ხორბლის საუკეთესო ჯიშია „ვარძია“.

სიმინდი პოპულარობით სარგებლობს სამეგრელოს, აფხაზეთის, რაჭის, იმერეთის და გურიის მოსახლეობის დიდ ნაწილში. საქართველოში სიმინდით ნათეს ფართობს პირველი ადგილი უკავია როგორც მარცვლოვან, ასევე მემცენარეობის სხვა კულტურათა შორის.



ეს გახლავთ ქართული ხორბალი „ნითელი დოლი“, რომლისგანაც საუკეთესო ხარისხის პური ცხვება.

კარტოფილი უმნიშვნელოვანესი საკვები კულტურაა, რომელსაც სამართლიანად უწოდებენ „მეორე პურს“. საქართველოში საადგეო კარტოფილი, რომელსაც მაღალი საექსპორტო მნიშვნელობა გააჩნია, ძირითადად ქვემო ქართლის რეგიონში მოჰყავთ, საგვიანო კარტოფილის ტრადიციული რაიონები კი სამცხე-ჯავახეთშია.

საქართველოში კარტოფილის ნათესები პირველად 1820-იან წლებში გაჩნდა თბილისის ახლომახლო, 1975 წელს კარტოფილის ნათესებმა უკვე 28 ათას ჰა-ს აღემატებოდა.

საქართველოში კარტოფილის ფართოდ გავრცელებული ჯიშებია: მაყესტიკი, თრიალეთური სახალხო, ლორხი, ეპიკური და სხვა.



ბოსტნეულ კულტურებზე (პომიდორი, კიტრი, კომბოსტო, ხახვი, წინაკა, სხვადასხვა მწვანილეულობა და სხვ.) მუდამ დიდი მოთხოვნელებაა. იგი საქართველოში ყველგან მოჰყავთ, თუმცა მასობრივად დიდი ქალაქების მახლობლადაა გავრცელებული

ტექნიკური კულტურებიდან საქართველოში მოჰყავთ თამბაქო (შიდა აჭარაში, აფხაზეთში, გურიაში, სამეგრელოში, კახეთში) მზესუმზირა (კახეთში, ქვემო ქართლში) შაქრის ჭარხალი (შიდა ქართლში) სოიო (დასავლეთ საქართველოში).

სამკურნალო და არომატული (ეთერზეთოვანი) მცენარეების – ვარდის რეჰანის, ევკალიპტის, დაფნის, ნემსინვერას და სხვათა მოყვანისა და წარმოების კარგი ტრადიცია და ბუნებრივი პირობებია ძირითადად შავიზღვისპირა რაიონებში, შიდა კახეთსა და ქვემო ქართლში.

დასავლეთ საქართველოში მოჰყავთ ციტრუსოვანი კულტურები და ჩაი, თუმცა მათი მოსავლიანობა ამჟამად შემცირებულია.

მეცხოველეობა სოფლის მეურნეობის მეორე უმნიშვნელოვანესი დარგია. ამჟამად საქართველოში მსხვილფეხა რქოსანი პირუტყვის (ძროხა, კამეჩი, ხარი) რაოდენობა მილიონ სამასი ათას სულს აღემატება. აღსანიშნავია, რომ საქონლის უმეტესობა დაბალი და საშუალო მწარმოებლურობით, თუმცა მაღალკალორიულობითაა ცნობილი.

საქართველოში მესაქონლეობის რაიონები (ხევსურეთი, რაჭა, სამეგრელო, მთიანი აჭარა და გურია, მესხეთ-ჯავახეთი) ძირითადად სუბალპური და ალპური მცენარეულობის გავრცელების არეს ემთხვევა.



ცხვრის ფარა

მეცხვარეობა აღმოსავლეთ საქართველოს მთიანი რეგიონების ტრადიციული დარგია, დასავლეთ საქართველოში კი ძირითადად თხის მოშენებას მისდევენ. გარკვეულ აღმავლობას განიცდის მეფრინველეობა, მებოცვრეობა და მეფუტკრეობა.

მეფუტკრეობა საქართველოში მოსახლეობისთვის ერთ-ერთი უძველესი და მაღალშემოსავლიანი დარგი იყო ოდითგანვე. ისტორიულ წყაროებზე დაყრდნობით, ძველი წელთაღრიცხვის მე-4 საუკუნეში კოლხეთში, ქართველთა ტომები უკვე სარგებლობდნენ შინაური მეფუტკრეობის პროდუქტით.



მე-20 საუკუნეში ქართულმა ფუტკარმა არაერთხელ მიიპყრო მსოფლიო საზოგადოების ყურადღება. კერძოდ, როგორც ყველა სხვა ჯიშის ფუტკართან შედარებით გრძელხორთუმიანმა და თვინიერმა, პროდუქტიულობაც არ დათმო - 1961 წელს გერმანიაში საერთაშორისო გამოფენაზე, 1965 წელს ბუქარესტში მეფუტკრეობის XX საიუბილეო საერთაშორისო კონგრესზე და 1970 წელს მოსკოვში მეფუტკრეობის საერთაშორისო გამოფენაზე.

მოიფიქრე!

1. მრეწველობის რომელი დარგებია განვითარებული იმ ქვეყანაში, სადაც შენ ცხოვრობ?
2. სოფლის მეურნეობის რომელი დარგია ტრადიციული შენი ქვეყნისათვის? აღწერე და დაახასიათე იგი.
3. სოფლის მეურნეობის რომელ კულტურას უკავია შენს საცხოვრებელ ქვეყანაში უფრო მეტი ფართობი?



ტრანსპორტი

საქართველოში განვითარებულია თითქმის ყველა სახის ტრანსპორტი – სახმელეთო, საზღვაო, საჰაერო, ელექტრული, მილსადენი.

საქართველოზე გადის მსოფლიო მნიშვნელობის სატრანსპორტო მაგისტრალები – ევროპისა და აზიის, ჩრდილოეთისა და სამხრეთის ქვეყნების დამაკავშირებელი ერთ-ერთი უმთავრესი სატრანსპორტო არტერია.

საქართველოს უდიდესი სატრანსპორტო კვანძია თბილისი, ხოლო მნიშვნელოვანი კვანძებია: ქუთაისი, ხაშური, სამტრედია, ბათუმი, სოხუმი, ფოთი და სხვ. ამ ქალაქებში თავს იყრის არა ერთი სახეობის ტრანსპორტი.



აღსანიშნავია, რომ საქართველოში კარგი პირობებია **საავტომობილო ტრანსპორტის** განვითარებისათვის. აქ საავტომობილო გზების სიგრძე 22 ათასი კილომეტრია, რომლის უდიდესი ნაწილი მყარსაფარიანია.

საქართველო საავტომობილო ტრანსპორტით უკვე დაუკავშირდა ათეულობით პარტნიორ ქვეყანას, გაიხსნა ახალი ტურისტულ-კომერციული მარშრუტები.

ახალი ავტობანის მშენებლობა

საქართველოში **საზღვაო ტრანსპორტის** ინტენსიური განვითარება 1967 წლიდან დაიწყო, მას შემდეგ რაც ბათუმში შეიქმნა საზღვაო-სანაოსნო. მის შემადგენლობაში შედიოდა სატრანსპორტო ფლოტი ბათუმის, ფოთისა და სოხუმის ნავსადგურები, რამდენიმე სანავსადგურო პუნქტი, ათეულობით სანარმო და დამხმარე ორგანიზაცია. სანაოსნოს საშუალებით ჩვენი ქვეყანა უკავშირდებოდა და უკავშირდება მსოფლიოს ათობით საზღვაო ქვეყანას.



ფოთის პორტის აკვატორია

საჰაერო (საავიაციო) ტრანსპორტი შეუცვლელია მალფუჭებადი ტვირთის, მგზავრთა შორ მანძილზე გადაყვანის, საფოსტო კავშირების ორგანიზაციის, გადაუდებელი სასწრაფო დახმარების და სხვა მრავალ საქმეში.

საქართველოს საავიაციო დეპარტამენტი ახალი შექმნილი ორგანიზაციაა. მის შემადგენლობაში შედის როგორც საერთაშორისო (თბილისის, ქუთაისის, ბათუმის, სენაკის), ისე ადგილობრივი (ფოთის, თელავის, ახალქალაქის, ლაგოდეხის, მესტიის, ამბროლაურის, ცაგერის და სხვ.) მნიშვნელობის აეროპორტები. საქართველოს ავიაკომპანიებს ყოველწლიურად ნახევარ მილიონზე მეტი მგზავრი გადაყავს. საქართველოს ავიაცია თანდათან ამყარებს ახალ კავშირებს, ხსნის ახალ მარშრუტებს, იძენს ახალ ტექნიკას და სხვ.



თბილისის საერთაშორისო აეროპორტი

მილსადენი და სხვა ტრანსპორტი

XX საუკუნის დასაწყისში 1897-1907 წლებში გაყვანილ იქნა და ამოქმედდა ბაქო-ბათუმის ნავთობსადენი. იგი ძირითადად მზა პროდუქციის (ნავთის) გადატანას ემსახურებოდა. ნავთობსადენის საერთო სიგრძე 865 კმ-ია, რომლის ნახევარზე მეტი საქართველოს ტერიტორიაზე გადის. 1925-1930 წლებში გაყვანილ იქნა ბაქო-ბათუმის მეორე მილსადენი. 1974 წლის დასაწყისში ბათუმსა და ხაშურს შორის ნავთობსადენის პარალელურად გაიყვანეს ახალი, 232 კმ სიგრძის მილსადენი. ადრე ნავთობსა ბაქოდან ხაშურამდე რკინიგზითაც ეზიდებოდნენ და მილსადენში უშვებდნენ, აღმოსავლეთ საქართველოში ნავთობის აღმოჩენას სამგორსა და ბათუმს შორის ახალი ბავთობსადენის (426 კმ) მშენებლობა მოჰყვა. ამჟამად საქართველოში ნავთობსადენების საერთო სიგრძე 1277 კმ-ია.

საქართველოში სამი გაზსადენია გაყვანილი: რადალ-აღსთაფა-თბილისის, ვლადიკავკაზი-თბილისის და სოჭი-სოხუმის მიმართულებით. ბუნებრივ გაზს საქართველო რუსეთიდან, თურქეთიდან, აზერბაიჯანიდან და ირანიდან იღებს.



მგზავრთა გადაყვანის საქმეში მნიშვნელოვან როლს **საქალაქო ელექტროტრანსპორტი** (მეტროპოლიტენი, ტრამვაი, ტროლეიბუსი) ასრულებს. თბილისის მეტროპოლიტენი, რომელიც 1966 წელს გაიხსნა, კვლავ რჩება ყველაზე „მოხმარებად“ ტრანსპორტად. მისი მეშვეობით ყოველწლიურად 200 მილიონი მგზავრი გადაიყვანება.

საქართველო – ევრაზიის სატრანსპორტო დერეფანი

1996 წლის 8 მარტს ხელი მოეწერა ხელშეკრულებათა პაკეტს საქართველოს ტერიტორიაზე კასპიისპირა ნავთობის მილსადენის (ბაქო-სუფსა) მშენებლობისა და ექსპლოატაციის შესახებ. ჩატარდა არსებული ნავთობსადენის რეკონსტრუქცია, დაიწყო ახალი მონაკვეთებისა და საზღვაო ტერმინალის მშენებლობა, რომელიც 11-მა მსხვილმა უცხოურმა ნავთობკომპანიამ განახორციელა. მისი სიგრძე 900 კმ-ია.

1999 წლის 19 ნოემბერს ხელი მოეწერა სამთავრობათაშორისო ხელშეკრულებას ბაქო-თბილისი-ჯეიჰანის (თურქეთი) ნავთობსადენის მშენებლობის შესახებ, რომლის საერთო სიგრძე 1730 კმ-ია (საქართველოში იგი 225 კმ-ზე გაივლის). მილსადენით ყოველწლიურად 50-80 მლნ ტონა კასპიისპირა ნავთობის ტრანსპორტირება განხორციელდება.



ნავთობსადენი

2003 წლის 27 თებერვალს საერთაშორისო ნავთობკომპანიებმა ხელი მოაწერეს შაჰ-დენიზის ბუნებრივი გაზის საბადოსა და ბაქო-თბილისი-ერზერუმის სამხრეთ კავკასიური გაზსადენის ამოქმედების პროექტს. შედეგად საქართველო 59 მლრდ კუბ. მეტრ გაზს უფასოდ მიიღებს და შეღავათიან ფასში შეიძენს. ნავარაუდევია, რომ გაზის იმპორტის საშუალებით საქართველოში ყოველწლიურად დაიზოგება 1 მლნ კუბ. მ ხე-ტყე, რაც ამჟამინდელი ეკოლოგიური მდგომარეობის გაჯანსაღების წინაპირობაა.

მოიფიქრე!

1. ტრანსპორტის რომელი სახეობებია განვითარებული იმ ქვეყანაში, სადაც შენ ცხოვრობ?
2. შენ საცხოვრებელ ქალაქში ტრანსპორტის რომელი სახეობით სარგებლობს მოსახლეობის უმრავლესობა?
3. შენ რომელ ტრანსპორტს ანიჭებ უპირატესობას და რატომ? დაასაბუთე შენი არჩევანი

შემაჯამებელი ტესტი – საქართველოს ფიზიკურ-გეოგრაფიული ერთეულები და მოსახლეობა

შეარჩიე სწორი პასუხი

1. საქართველოს დასავლეთით ესაზღვრება
 - ა) კასპიის ზღვა,
 - ბ) შავი ზღვა,
 - გ) კავკასიონის ქედი.
2. ზღვისპირა მდებარეობა განაპირობებს საქართველოს კავშირს
 - ა) სომხეთთან,
 - ბ) ხმელთაშუა ზღვის ქვეყნებთან,
 - გ) აზერბაიჯანთან.
3. შიდა ქართლის ვაკე გადაჭიმულია
 - ა) შავი ზღვიდან კასპიის ზღვამდე,
 - ბ) ცივ-გომბორის ქედის აღმოსავლეთით,
 - გ) ლიხის ქედის აღმოსავლეთით.
4. ჯვრის უღელტეხილი მდებარეობს
 - ა) თრიალეთის ქედზე,
 - ბ) ლიხის ქედზე,
 - გ) კავკასიონის ქედზე.
5. შავ ზღვაში ჩაედინება მდინარე
 - ა) ალაზანი,
 - ბ) მტკვარი,
 - გ) ყვირილა.
6. საქართველოს წყალსაცავებია
 - ა) ფარავანი,
 - ბ) შაორი,
 - გ) ბაზალეთი.
7. შავი ზღვის ნავსადგურია
 - ა) წყალტუბო,
 - ბ) ლანჩხუთი,
 - გ) ფოთი.



8. ნახევარუდაბნოს მცენარეებს ვხვდებით

- ა) დასავლეთ საქართველოში,
- ბ) აღმოსავლეთ საქართველოში,
- გ) კავკასიონის ქედზე.

9. საქართველოს მოსახლეობის უმრავლესობა ცხოვრობს

- ა) კოლხეთის დაბლობზე,
- ბ) მთათაშორის ბარში,
- გ) ჯავახეთის ზეგანზე.

10. მოსახლეობა მცირერიცხოვან კომლებად ცხოვრობს

- ა) მთათაშორის ბარში,
- ბ) ზღვის სანაპიროზე,
- გ) მთიან ადგილებში.

11. საქართველოს მოსახლეობის უდიდესი ნაწილი

- ა) მართლმადიდებელი ქრისტიანია,
- ბ) მუსლიმანია,
- გ) იუდეველია.

12. საქართველოსა და ევროპაში ერთ-ერთი მაღალი დასახლებაა

- ა) მცხეთა,
- ბ) უშგული,
- გ) ქობულეთი.

13. მოსახლეობის სიმჭიდროვე საცხოვრებელი ადგილის სიმაღლის მატებასთან ერთად

- ა) მატულობს,
- ბ) არ იცვლება,
- გ) კლებულობს.

14. საქართველოს ტერიტორიის ფართობი

- ა) 60,7 ათასი კმ²-ია,
- ბ) 69,7 ათასი კმ²-ია,
- გ) 96,7 ათასი კმ²-ია.

15. 2002 წლის აღწერით საქართველოს მოსახლეობა არის

- ა) 6 მილიონ 400 ათასი,
- ბ) 5 მილიონ 600 ათასი,
- გ) 4 მილიონ 600 ათასი.

თბილისი

თბილისის დაარსება ხალხმა მეფე ვახტანგ გორგასლის სახელს დაუკავშირა და მისადმი მიძღვნილი ლეგენდით გვაუწყა ქალაქის დაბადება.

რას მოგვითხრობს ლეგენდა

სანადიროდ წასულმა ვახტანგ მეფემ ისრით დაჭრა ხოხობი. დაჭრილ ფრინველს მიმინო დაადევნა. ფრთამალმა მიმინომ დაიჭირა მსხვერპლი, მაგრამ ფრინველები ცხელ წყალში ჩაცვივდნენ და გაიფუფქნენ. ვახტანგ მეფემ ამ ადგილზე ქალაქის აშენება და თბილი წყაროების გამო, სახელად **ტფილისის** დარქმევა ბრძანა. სწორედ ასე მოიხსენიებდნენ მრავალი წლის მანძილზე საქართველოს დედაქალაქს. დაახლოებით 75 წლის წინ კი მას **თბილისი** დაერქვა.



↑
ვახტანგ გორგასლის ქანდაკება, რომელიც მეტეხიდან დღესაც ამაყად გადაჰყურებს ძველ თბილისს.

თბილისი – სატახტო ქალაქი

1500 წლის წინ ქართლის მეფე ვახტანგ გორგასალმა განავრცო ქართლის სამეფო, გაამაგრა სახელმწიფო საზღვრები და სატახტო ქალაქის თბილისში გადმოიტანა გადაწყვიტა.

ვახტანგ გორგასალს თავისი ჩანაფიქრის განხორციელება არ დასცალდა, რადგან სპარსელებთან ერთ-ერთი ბრძოლის დროს იგი სასიკვდილოდ დაიჭრა და გარდაიცვალა. მისი დაწყებული საქმე, მამის ანდერძისამებრ, მისმა ვაჟმა დაჩი ვახტანგის ძემ დაასრულა. მეფე დაჩიმ ქალაქის შემოზღუდვა გააგრძელა და სამეფო ტახტი მცხეთიდან თბილისში გადმოიტანა.



← ძველი თბილისის ბაზარი თათრის მოედანზე



ტრამვაი ძველ თბილისში

როგორი იყო თბილისი ძველად

ჯერ კიდევ 150 წლის წინ თბილისი გამორჩეული ქალაქი იყო, არა მხოლოდ თავისი არქიტექტურით, არამედ თბილისელთა ყოფითა და წეს-ჩვეულებებითაც. ძველი თბილისისთვის დამახასიათებელი იყო ქვაფენილიანი ვიწრო ქუჩები. ამ ქალაქში ოდითგანვე ერთნაირი უფლებებითა და პატივისცემით სარგებლობდა სხვადასხვა სარწმუნეობისა და ეროვნების ადამიანი. ძველ თბილისს ახალისებდა **ყარაჩოხელი** და **კინტო**, წყნეთელი **მენახშირე** და დიდმელი **მემწვანილე**. ქალაქელი პოეტები თბილისს ეგზოტიკურობას ჰმატებდნენ – სიყვარულსა და ხალხთა მეგობრობას უმღეროდა **საიათნოვა** და **იეთიმ-გურჯი**.



თბილისი 150 წლის წინ



მეთევზე



მენახშირე

წყარო

თ. ბერიძე, „ძველი თბილისის სურათები“:

„ძველი თბილისი, თავისი განუყრელი პერსონაჟებით, სხვადასხვა რჯულისა თუ ეროვნების მოსახლეობით, ადათებითა და წეს-ჩვეულებით, ღია ცის ქვეშ გაშლილ დიდ თეატრს მოგაგონებდათ. ძველი თბილისის ქუჩა-ბანდებში შეგეძლოთ გენახათ ყოჩების ჭიდილი, მამლების ძიძგილაობა, ყვენობა, მზითვის ჩვენება, ამქართა სადღესასწაულო სვლა, ყარაჩოხელთა ქეიფი, ლოყებდაბერილი მედუდუკეები, არღანზე მოქეიფე კინტოები, მექელეხეები, კრივი, ქართული ჭიდაობა, წრე-ლახტი, ჩილიკა-ჯოხი და კიდევ მრავალგვარი სანახაობა. გარდა ამისა, ქალაქელთა ყოფაში დიდი ადგილი ეკავა საეკლესიო დღესასწაულებს: „წყალკურთხევას“, „კვირაცხოვლობას“, „მამადავითობას“, „ბარბარობას“, „თელეთობას“, „სიონობას“, „ანჩისხატობას“ და მრავალ სხვას“.



თბილისი დღეს

მოიფიქრე!

გაეცანი მოცემულ წყაროს, შემდეგ კი დაასახელე ის რიტუალები თუ საეკლესიო დღესასწაულები, რომლებიც აღინიშნება იმ ქვეყნის ქალაქსა თუ სოფელში, სადაც შენ ცხოვრობ.

გაიხსენე, რომელ მათგანში მიგიღია მონაწილეობა და როგორ? აღწერე ისინი.

შენი აზრით, არის რამე მსგავსება ქართულ და იმ ქვეყნის ხალხების რიტუალებსა თუ საეკლესიო დღესასწაულებს შორის, სადაც შენ იმყოფები?



სად მდებარეობს თბილისი

თბილისი აღმოსავლეთ საქართველოში, მდინარე მტკვრის ხეობაშია გაშენებული და თბილისის ქვაბულში მდებარეობს.

ხმელეთის მთაგორიანობის გამო, თბილისი საფეხურებადაა გაშენებული. აქ უმეტესად ვიწრო ქუჩებია. მდინარე მტკვარი ქალაქს ორ ნაწილად ყოფს. ისინი ერთმანეთს ხიდებით უკავშირდებიან.

თრიალეთის ქედის ფერდობებზეა **მთანმინდა (მამადავითის მთა)**. ამ მთის სახელი წმინდა მამა დავით გარეჯელთან არის დაკავშირებული.

რატომ ეწოდა მთანმინდა

გადმოცემის თანახმად, ჯერ კიდევ უსახელო მთაზე არსებულ გამოქვაბულში დასახლებულა მამა დავითი (გარეჯელი), ერთ-ერთი იმ ცამეტ ასურელ მამათაგან, რომლებიც ჩვენში ქრისტეს რჯულის საქადაგებლად ჩამოვიდნენ. ქვაბულის მიტოვების წინ, დავითმა ღმერთს შესთხოვა მთაზე სამკურნალო წყარო გაეჩინა. მისი თხოვნა ასრულდა.



მთანმინდა

ხალხმა ქრისტიანული სარწმუნოების დიდი მოღვაწის, მამა დავითის სახელის უკვდავსაყოფად უსახელო მთას მამადავითი შეარქვა.

რაც შეეხება მეორე სახელს – მთანმინდას, იგი მამადავითს დაახლოებით 1000-1100 წლის წინ ქრისტიანული რელიგიის ერთ-ერთი მნიშვნელოვანი სავანის – ათონის მთის (ბერძნულად – წმინდა მთა) მიხედვით უწოდეს.



მამადავითის ეკლესია

როგორი ჰავაა თბილისში

თბილისის ჰავა ჯანსაღია. იგი ზომიერად თბილი და ნოტიოა. ზაფხული თბილისში ცხელია. ივლისში ჰაერის საშუალო ტემპერატურა +24,4°C-ია. ზამთარი ცივია (იანვარში +0,9°C). ნალექების მაქსიმუმი დამახასიათებელია გაზაფხულისთვის, მინიმუმი კი ზამთრისთვის. თოვლი იშვიათად მოდის და მალე დნება.

მდინარე მტკვარი



მდინარე მტკვარი

მდინარე მტკვარი ქალაქის ერთ-ერთი მნიშვნელოვანი გეოგრაფიული ობიექტია. იგი ქალაქის ფარგლებში 35 კილომეტრზე მიედინება და ქალაქს ორ ნაწილად ყოფს. ქალაქის ფარგლებში მტკვარს ერთვის არაერთი შენაკადი. მისი მარჯვენა შენაკადებია დიღმისწყალი და ვერე. მდინარე წავკისისწყალის ხეობაში გაშენებულია **თბილისის ბოტანიკური ბაღი**.

ეს ქალაქის სამხრეთ-დასავლეთ ნაწილში გაშენებული ბოტანიკური ბაღია. მისი ფართობია 156 ჰექტარი, იგი ერთ-ერთი უძველესია კავკასიაში. ბაღის მცენარეულობა 5000-მდე სახეობას ითვლის. ბაღს ამშვენებს ჩანჩქერი, რომელიც ულამაზეს სანახაობას ქმნის.



მდინარე მტკვარის ხეობა ყველაზე ვიწროა ქალაქის ძველ უბანში – მეტეხის ხიდთან. აქ მისი სიგანე 30-40 მეტრია. მდინარეში ბინადრობს – წვერა, ხრამული, კობრი და სხვა სახეობის თევზი.

მტკვრის მარცხენა სანაპიროზე მდებარეობს რიყის პარკი. მას საქართველოს რუკის ფორმა აქვს და საფეხმავლო ბილიკებით თითოეულ რეგიონს აერთიანებს.

- დამატებითი ინფორმაცია შეგიძლია მოიძიო:**
- ✓ <http://new.tbilisi.gov.ge/?info=414>
 - ✓ http://www.tribuna.ge/index.php?option=com_content&task=view&id=3021&Itemid=98

იხსჯელე

შეისწავლე იმ ქალაქის (სოფლის, დაბის) მდინარე, სადაც ცხოვრობ; დაადგინე – რა მნიშვნელობა აქვს მას ქალაქისთვის (სოფლისთვის, დაბისთვის); როგორია მდინარის ეკოლოგიური მდგომარეობა.

თბილისის ბუნებრივი სიმდიდრე

თბილისი ცნობილია გოგირდოვანი თბილი წყლებით. ქალაქის ძველ უბნებში გოგირდოვანი წყლის აბანოები უძველესი დროიდან მოქმედებს. თბილი წყლები ახალ უბნებშიცაა, რასაც ქალაქის მოსახლეობა საყოფაცხოვრებო მიზნებით იყენებს.



აბანოთუბანი

ქალაქის შემოგარენში დიდი ფართობები ეკავა ბუნებრივ ტყეებს, რომლებიც თითქმის განადგურდა. ამჟამად ტყეები ხელოვნურადაა გაშენებული. ასეთია მთაწმინდის და მახათას მთის ფერდობები, კუს, ლისის ტბებისა და თბილისის ზღვის მიდამოები.

კუს ტბის მიდამოებში და საგურამოს ქედის ფერდობებზე ბუნებრივი ტყის ფრაგმენტებია შემორჩენილი.

თბილისის ტბები

ზაფხულობით თბილისელე-ბი ტოვებენ ქალაქს და დასასვენებლად მიემგზავრებიან. ვინც ქალაქში რჩება, თბილისის მიდამოების წყალსატევებით სარგებლობს. თრიალეთის ქედზეა კუს და ლისის ტბები. წყლის მოცულებით გამოირჩევა ქალაქის ჩრდილო-აღმოსავლეთით მდებარე ხელოვნურად შექმნილი წყალსაცავი, რომელსაც, სი-



თბილისის ზღვა

დიდის გამო, **თბილისის ზღვასაც** უწოდებენ. იგი სამი მლაშე ტბის ადგილას შეიქმნა. თბილისის ზღვის წყალი გამოყენება თბილისის წყალმომარაგების, საწყლო სპორტის განვითარებისა და თევზის რეწვისათვის. თბილისის ზღვა მოქალაქეთათვის საუკეთესო დასასვენებელი ადგილია.

მოიზიქრი!

დაადგინე, საიდან მარაგდება შენი საცხოვრებელი ქალაქი (სოფელი, დაბა) სასმელი წყლით.

იხსჯელე

შენს ქალაქში (სოფელში, დაბაში) წყლის რესურსების მომჭირნეობით გამოყენებასა და დაბინძურების აცილების გზებზე. აზრი გაუზიარე მეწყვილეს.

საქალაქო ტრანსპორტი

თბილისის საქალაქო ტრანსპორტს დიდი ხნის ისტორია აქვს. შუა საუკუნეების თბილისში ტვირთის გადაზიდვა ცხენისა და სახედრის საშუალებით ხდებოდა. სატრანსპორტოდ მდინარე მტკვარსაც იყენებდნენ.

დაახლოებით 150 წლის წინ ქალაქში მგზავრთა გადასაყვანად ძირითადად **ეტლი** გამოიყენებოდა. ისტორიული ცნობების მიხედვით მაშინ თბილისში 439 ორცხენიანი და 117 ერთცხენიანი ეტლი ირიცხებოდა.



ტრამვაი ძველ თბილისში. (ბარათაშვილის აღმართი)



იგივე ქუჩა დღეს. (ბარათაშვილის აღმართი)

130 წლის წინ თბილისში გაიხსნა პირველი **ცხენის ტრამვაი – კონკა**, ხოლო 106 წლის წინ კი **ელექტროტრამვაი**.

გასული საუკუნის შუა ხანებში თბილისში ამუშავდა **მეტროპოლიტენი**, რომელიც, მგზავრების გადაყვანის მაჩვენებლებით, აჭარბებს ყველა სხვა სახის ტრანსპორტს.



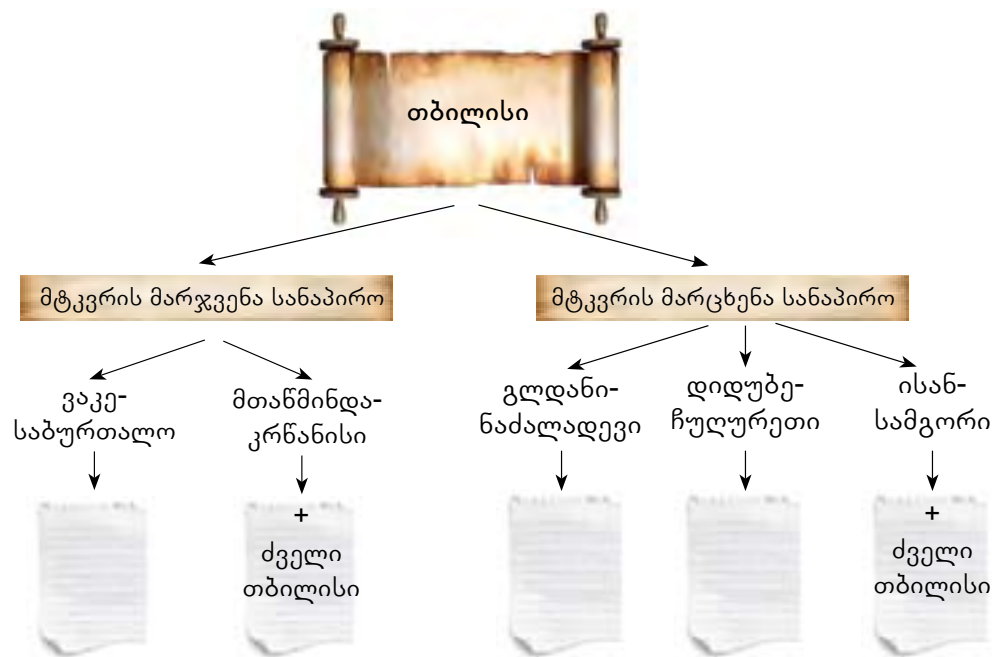
თბილისის უბნები

დღეს თბილისში 6 ადმინისტრაციული რაიონია: ვაკე-საბურთალოს, მთაწმინდა-კრწანისის, დიდუბე-ჩუღურეთის, ისან-სამგორის, გლდანი-ნაძალადევის და ძველი თბილისის რაიონი. (ძველი თბილისის ადმინისტრაციული რაიონი გაშენებულია მტკვრის ორივე სანაპიროზე და მოიცავს მთაწმინდა-კრწანისისა და ისან-სამგორის რაიონის ნაწილებს). თბილისელები ქალაქს, ტრადიციულად უბნების მიხედვითაც მოიხსენიებენ, რომელთა რიცხვი დედაქალაქში 4 ათეულზე მეტია.

საკლასო დავალება

გაეცანი ქვემოთ მოცემულ სქემას. ნაიკითხე თბილისის უბნების სახელები. გამოიყენე სახელმძღვანელოში მოცემული თბილისის გეგმა. სამუშაო რვეულში გადახაზე სქემა და დაასრულე მისი შევსება – თითოეულ რაიონს ჩაუწერე თავისი უბანი.

გეგმაზე ფანქრით აღნიშნე ის უბანი, სადაც ცხოვრობენ შენი ნათესავები ან ახლობლები. შეადარე მეწყვილის ნამუშევარს.



დიდი დილომი, დილომი, ვაშლიჯვარი, საბურთალო, ვეძისი, დელისი, ნუცუბიძის პლატო, ვაკე, ბაგები, ვერა, სემიონოვკა, მთაწმინდა, სოლოლაკი, მეიდანი, ორთაჭალა, კრწანისი, ფონიჭალა, ავჭალა, პატარა გლდანი, გლდანულა, მუხიანი, თემქა, სანზონა, ნაძალადევი, ლოტკინი, დიდუბე, კუკია, სვანეთისუბანი, პლენხანოვი, ოქროსუბანი, ვორონცოვი, ჩუღურეთი, ავლაბარი, ელია, ნავთლუდი, ვაზისუბანი, მე-3 მასივი, ისანი, სამგორი, ვარკეთილი, ორხევი, ლილო, აეროპორტი, ალექსეევკა.

დავალება

საგაკვეთილო ტექსტის მიხედვით, სამუშაო ფურცელზე დროის ხაზზე თანმიმდევრობით აღნიშნე ტრანსპორტის სხვადასხვა სახეობის გამოგონება და მისი განვითარება ქალაქ თბილისში.



დავალება

1. ჯგუფში ან მენყვილესთან ერთად იმსჯელე იმ ქალაქის (დაბის) ტრანსპორტის სახეობების შესახებ, სადაც მდებარეობს შენი „საკვირაო სკოლა“. შენ რომელი ტრანსპორტით სარგებლობ?
 2. როგორ ფიქრობ, გადატვირთულია შენი საცხოვრებელი ქვეყნის ქალაქების ქუჩები ტრანსპორტით? დაასახელე გავრცელებული საქალაქო ტრანსპორტის სახეობები.

თბილისის ეროვნული პარკი



თბილისის ეროვნული პარკის მიდამოები

თბილისის ეროვნული პარკი ქ. თბილისიდან ჩრდილოეთით, საგურამო-იალნოს ქედზე, ისტორიულ-გეოგრაფიული პროვინციების – შიდა და ქვემო ქართლის, ერწო-თიანეთისა და კახეთის მაქსიმალურ მიახლოებაზე მდებარეობს. მისი ფართობია 243 კმ². იგი დაარსდა საგურამოს ნაკრძალის ბაზაზე, რომელიც ფუნქციონირებს გასული საუკუნის შუა ხანებიდან. მცენარეულობიდან გვხვდება 700-მდე სახეობა, მათ შორის კოლხური ქყორი, კოლხური და პასტუხოვის სურო, კავკასიური დეკა და სხვა.

თბილისის ეროვნული პარკის ცხოველთა სამყარო ნახევარი საუკუნის მანძილზე სახელმწიფოს დაცვის ობიექტს წარმოადგენს, აქ რამდენიმე სახეობის მსხვილი ძუძუმწოვრი გვხვდება, თუმცა განსაკუთრებული ყურადღება ექცევა კავკასიური კეთილშობილი ირემის შენარჩუნებას.

დაცული ტერიტორია მსოფლიო მნიშვნელობის უძველესი ქალაქის – მცხეთის და თბილისის სიახლოვეს მდებარეობს. მის დასავლეთ მიჯნაზეა მცხეთის ჯვარი – მეექვსე საუკუნის ქართული არქიტექტურის და ქრისტიანობის უმნიშვნელოვანესი ძეგლი. აქვეა უამრავი და უნიკალური არქეოლოგიური და კულტურული ძეგლი, რომელთა ნაწილი იუნესკოს დაცვის ქვეშაა.



მინდა მეტი ვიცოდე

ხუროთმოძღვრული ძეგლები

თბილისი მდიდარია ხუროთმოძღვრული ძეგლებით.

ანჩისხატი თბილისის უძველესი ეკლესიაა. იგი VI საუკუნეში აშენებული ქართული ძეგლია, რომელიც საბოლოოდ 300 წლის წინ გადაკეთდა. ამ ეკლესიაში გადმოუსვენებიათ ბექა ოპიზარის მიერ მოჭედილი მაცხოვრის ხატი ანჩის მონასტრიდან. ამ ეკლესიას ამიტომ დაერქვა ანჩისხატი.



ანჩისხატი



სიონი

VI საუკუნეში დღევანდელი **სიონის** საკათედრო ტაძრის ადგილზე აუგიათ ეკლესია. იგი მტრებს ბევრჯერ დაუნგრევიათ. სიონის ტაძარი ძირითადად აგებულია 900-800 წლის წინ, თანამედროვე სახე კი 300-200 წლის წინ მიიღო.

სიონის ტაძარში ბევრი ძვირფასი საეკლესიო ნივთი ინახება. მათ შორის აღსანიშნავია წმინდა ნინოს ჯვარი, რომელიც მსხვილი ვაზისგანაა

გაკეთებული და ნინოს თმით შეკრული. მტერთა შემოსევების დროს ნინოს ჯვარი რამდენჯერმე დაიკარგა, დიდხანს იყო სხვადასხვა ქვეყანაში, მაგრამ ბოლოს ისევ დაუბრუნდა სიონს და სამუდამოდ აქ დაესვენა.

დავალება

გაერთიანდი ჯგუფში. მოიძიე ინფორმაცია და აღწერე თბილისში მდებარე მნიშვნელოვანი ხუროთმოძღვრული ძეგლები. გააფორმე ფოტოილუსტრაციებით.

შეგიძლია მოიძიო ინფორმაცია და აღწერო შენ საცხოვრებელ ქალაქში მდებარე რომელიმე მნიშვნელოვანი ხუროთმოძღვრული ძეგლი.

შიდა ქართლი

შიდა ქართლი მდებარეობს აღმოსავლეთ საქართველოს მთათაშორისი ბარის შუა ნაწილში. იგი ლიხის, თრიალეთისა და კავკასიონის ქედითაა შემოსაზღვრული.

შიდა ქართლს ძველად ზენა სოფელს ეძახდნენ, X-XI საუკუნეებში მხარის ცენტრი იყო **უფლისციხე** – ქალაქი, რომელიც მთლიანად კლდეშია გამოკვეთილი.



უფლისციხე მდებარეობს მდინარე მტკვრის მარცხენა ნაპირზე – ქალაქ გორიდან აღმოსავლეთით 10 კილომეტრზე. იგი იყო ერთ-ერთი უძველესი დასახლება და საქალაქო ცენტრი, სადაც ზენა სოფლის მეთაური იჯდა. სახელწოდება უფლისციხე მომდინარეობს აქ მყოფი მეთაურის – უფლის სახელიდან.

რეგიონის ტერიტორიის ძირითადი ნაწილია შიდა ქართლის ვაკე, რომელსაც კვეთს მდინარე მტკვარი და მისი შენაკადები – ფრონე, ლიახვი, ქსანი, არაგვი და სხვა. სილამაზით გამოირჩევა ტბები – კახისი, ერწო და ყელი.

შიდა ქართლში ცხელი და გვალვიანი ზაფხული იცის, ზამთარი კი ცივი და მშრალია.

მხარე განთქმულია ბალ-ვენახებით. იგი ცნობილია ხეხილის – ვაშლის, მსხლის, ატმის საუკეთესო ჯიშებით, აგრეთვე – ბოსტნეულით. აქ უძველესი დროიდან ასევე მისდევენ მემარცვლეობას, მეხილეობასა და მესაქონლეობას.



შიდა ქართლი

ქალაქი გორი

შიდა ქართლის ადმინისტრაციული ცენტრია ქალაქი **გორი**. იგი მდებარეობს თბილისიდან დასავლეთით, დაახლოებით 80 კილომეტრის მანძილზე, მდინარეების: მტკვრის, ლიახვისა და მეჯუდის შეერთების ადგილზე.

ქალაქის ცენტრში, მაღალ კლდოვან ბორცვზე, აღმართულია გორის ისტორიული ციხესიმაგრე. მის ჩრდილოეთ ფერდობზე შემორჩენილი ნანგრევები და არქეოლოგიური მასალები გვიდასტურებენ, რომ აქ უძველესი დროიდან ცხოვრობდა მოსახლეობა. შიდა ქართლის ტერიტორიაზე მრავლად არის შემორჩენილი სხვადასხვა პერიოდის ისტორიული ძეგლი.



ქვათახევი

ქვათახევის მონასტერი მდებარეობს კასპის რაიონში, სოფელ კავთისხევიდან 7 კილომეტრზე. აგებულია 700-800 წლის წინ. ქვათახევის მონასტერი ძველი ქართული მნიგნობრობის კერა იყო. აქ მოღვაწეობდნენ ბერები, რომლებიც კალიგრაფობას და მწერლობას ეწეოდნენ. ჩვენამდე მოღწეულია მათ მიერ შესრულებული რამდენიმე ხელნაწერი.



ატენის სიონი



ყინწვისი

ატენის სიონი 1300 წლის წინ არის აგებული. იგი მდებარეობს ატენის ხეობაში, გორიდან 10 კილომეტრზე. ტაძარში შემონახულია მნიშვნელოვანი ისტორიული ცნობების შემცველი მრავალი ფრესკული ნარწერა.

ყინწვისი სოფელია ქარელის რაიონში. სოფლიდან 10 კილომეტრის მოშორებით დღემდე შემორჩა წმინდა ნიკოლოზის სახელობის ტაძარი, რომელიც 700 წლის წინ არის აშენებული. ფრესკების დიდი ნაწილი დაზიანებულია. ტაძრის ჩრდილოეთ კედელზე გამოსახულნი არიან გიორგი III, თამარ მეფე და ლაშა-გიორგი.

საქართველოს უძველესი დედაქალაქი

ქალაქი მცხეთა მდინარე მტკვრისა და არაგვის შესართავთანაა გაშენებული. მცხეთა ძველთაგანვე გამოირჩეოდა ხელსაყრელი მდებარეობით, რადგან აქ გადიოდა დასავლეთ და აღმოსავლეთ საქართველოდან, სომხეთიდან და ჩრდილოეთ კავკასიიდან მომავალი გზები.

მცხეთაში უამრავი ისტორიული და არქიტექტურული ძეგლია. მათი სიმრავლისა და მნიშვნელობის გამო იგი ქალაქ-მუზეუმადაა გამოცხადებული.



მდინარე მტკვრისა და არაგვის შესართავი



ჯვრის მონასტრის დეტალი

მცხეთაში აღმართულია ერთ-ერთი უდიდესი და უმშვენიერესი ტაძარი – სვეტიცხოველი.

ისტორიის მანძილზე მტერი ყოველნაირად ცდილობდა, რომ სვეტიცხოვლის ტაძარი დაენგრიო. ტაძრის დაცვის მიზნით, ერეკლე II-ის ბრძანებით მის გარშემო დიდი გალავანი აუშენებიათ. სვეტიცხოვლის ტაძარში რამდენიმე ქართველი მეფეა დაკრძალული. მათ შორის არიან: ვახტანგ გორგასალი, ერეკლე II და ქართლ-კახეთის უკანასკნელი მეფე – გიორგი XII.



დამატებითი ინფორმაცია შეგიძლია მოიძიო:

- ✓ <http://whc.unesco.org/en/list/708>
- ✓ http://www.concordtravel.ge/portal/alias_concordtravel/lang_ka-GE/tabid_1439/default.aspx
- ✓ http://saunje.ge/index.php?option=com_content&view=article&id=3%3A2010-01-25-18-27-11&catid=1%3A2010-01-24-19-54-07&Itemid=3&lang=ka
- ✓ <http://saunje.ge/index.php?id=9&lang=ka>

ქალაქ მცხეთას ამაყად დაჰყურებს VI საუკუნის შესანიშნავი ძეგლი – ჯვრის მონასტერი. თავდაპირველად მეფე მირიანმა ამ მთაზე აღმართა ხისგან გამოთლილი მაღალი ჯვარი, რომლის კვარცხლბეკი დღემდეა შემორჩენილი.



მცხეთის მიდამოებში მდებარე ძეგლებიდან აღსანიშნავია შიომღვიმის მონასტერი. იგი VI საუკუნის II ნახევრის დამდეგს დაუარსებია ერთ-ერთ ასურელ მამას – შიოს. მას სიცოცხლის უკანასკნელი წლები ბნელ და ღრმა მღვიმეში გაუტარებია, გარდაცვალების შემდეგ კი, ანდერძის თანახმად, იქვე დაუსაფლავებიათ. ამიტომ ეწოდა შიომღვიმის მონასტერს ეს სახელი.

მონასტრის მახლობლად კლდეში ნაკვეთი გამოქვაბულები და მღვიმეებია, რომლებიც ბერების საცხოვრებელი და თავშესაფარი ყოფილა.

შიომღვიმეში უდიდესი წიგნთსაცავი იყო და მრავალი ბერი ეწეოდა საგანმანათლებლო საქმიანობას. სამწუხაროდ, ხელნაწერების ნაწილი სპარსელთა შემოსევებისას განადგურდა, ნაწილი კი გადარჩა და დღემდეა შემონახული.

ტრადიციული საცხოვრებელი

შიდა ქართლისთვის ოდითგანვე დამახასიათებელი იყო დარბაზული ტიპის სახლი. დარბაზი დიდი ზომის კვადრატული ნაგებობაა, რომელიც ირიბად დანყობილი რიყის ქვისგან არის ნაშენი. დარბაზში მთავარია მისი გადახურვა. იგი ეყრდნობა ხის ჩუქურთმიან სვეტს, რომელსაც დედაბოძი ჰქვია. შემდგომში დარბაზის ბრტყელი გადახურვა ბანი, რომელიც მინით იყო დაფარული და მტრისთვის შეუმჩნევლს ხდიდა ნაგებობას, შეცვალა კრამიტის სახურავმა.



ქართლების ტრადიციული სამოსი (შიდა ქართლი). ქართლელი ქალის ზედა ჩასაცმელს ქათიბი ჰქვია.

დავალება

მასწავლებლის დახმარებითა და „საკვირაო სკოლის“ მოსწავლეებთან ერთად დაგეგმე და განახორციელე ეთნოგრაფიული ექსპედიცია შენი საცხოვრებელი ქვეყნის რომელიმე კუთხეში ბუნებრივი პირობებისა და ტრადიციების შესასწავლად. გააკეთე სათანადო ჩანაწერები. წარმოადგინე ამ თავის შემაჯამებელ გაკვეთილზე.



ქვემო ქართლი

ქვემო ქართლი საქართველოს სამხრეთ-აღმოსავლეთ ნაწილში მდებარეობს. მისი ჩრდილოეთი საზღვარი მიუყვება თრიალეთის, ხოლო დასავლეთი საზღვარი ჯავახეთის ქედებს. მისი სამხრეთ და აღმოსავლეთ საზღვარი ქვემო ქართლის ვაკესა და ივრის ზეგანზე გადის. სამხრეთიდან ქვემო ქართლს აზერბაიჯანი და სომხეთი ესაზღვრება. ეს რეგიონი გამოირჩევა ბუნებრივი პირობების მრავალფეროვნებით.

ქვემო ქართლის ტერიტორიის მნიშვნელოვანი ადგილი უკავია ვაკეს, სადაც ხელსაყრელი ბუნებრივი პირობებია ხორბლის მოსაყვანად. აქ პურის ყანები მრავლადაა. ხშირად ვხვდებით ხეხილის ბაღებს და ვენახებს; კარგადაა განვითარებული მებოსტნეობა, მოჰყავთ საადრეო კარტოფილიც. მოსახლეობას ცხვარიც ბევრი ჰყავს და ძროხაც.

რეგიონის მთავარი მდინარეა მტკვარი, რომელსაც მარჯვენა მხრიდან უერთდება ალგეთი და ხრამი. მდინარე ხრამზე შექმნილია წალკის წყალსაცავი, რომელიც ფართობით ყველაზე დიდია საქართველოში. ტბებიდან მნიშვნელოვანია კუმისისა და ჯანდარის ტბები.



ქვემო ქართლი

დავალება

განსაზღვრე მეურნეობის რომელ დარგებს მისდევენ ამ რეგიონში; იპოვე და დაასახელე ქვემო ქართლის ქალაქები, ისტორიული ძეგლები და კურორტები.



ქალაქი რუსთავი

ქალაქი რუსთავი

რუსთავი ქვემო ქართლის ადმინისტრაციული ცენტრია. ქალაქი მდებარეობს ქვემო ქართლის ვაკეზე, მდინარე მტკვრის ორივე ნაპირზე. იგი უძველესი პერიოდიდან ცნობილია ბოსტან-ქალაქის სახელწოდებით. ძველად აქ საეპისკოპოსო და სავაჭრო ცენტრი იყო, ვიდრე მონღოლმა დამპყრობლებმა სავსებით არ გაანადგურეს. დაახლოებით 65 წლის წინ კი რუსთავ-ქალაქი ხელახლა აღორძინდა.

ქალაქის სახელწოდება დაკავშირებულია არხთან (ძველად – რუ), რომელიც ქალაქში იწყებოდა. აქედან – რუსთავი ანუ არხის სათავე.

დავალება

რვეულში ჩახაზე და შეავსე ცხრილი. ნაიკითხე ქვემოთ ჩამოთვლილი ქალაქები, გამოიყენე რუკა და დააჯგუფე – თითოეული ქალაქი მიაკუთვნე შესაბამის რეგიონს.

გორი, თეთრიწყარო, ბორჯომი, ბოლნისი, ქარელი, კასპი, დმანისი, გარდაბანი, ჯავა, მარნეული, წალკა.

შიდა ქართლი	ქვემო ქართლი

დმანისის სიონი - VI საუკუნის ქართული ხუროთმოძღვრების ძეგლია სოფ. პატარა დმანისის მახლობლად, ნაქალაქარ დმანისში. კარიბჭეს ერთ-ერთ ნარნერაში მოხსენიებულია თამარ მეფის ვაჟი ლაშა-გიორგი.





ბოლნისის სიონი

ბოლნისის სიონი მდინარე ბოლნისისწყლის მარცხენა ნაპირზე მდებარეობს. ტაძრის შესასვლელის თავზე არსებული წარწერა გვაცნობს, რომ იგი აშენებულია V საუკუნეში. ბოლნისის სიონის ასომთავრული წარწერა ქართული დამწერლობის ერთ-ერთი უძველესი ნიმუშია.

სამშვილდე

სამშვილდე მდინარე ქციის ხეობაში მდებარეობს. იგი ერთ-ერთი უძველესი ციხე-ქალაქია აღმოსავლეთ საქართველოში. მას ორი მხრიდან ბუნებრივად იცავდა სალი კლდეები, მესამე მხარეს კი გალავანი ჰქონდა. თქმულების თანახმად, სამშვილდე ქართველთა პირველმა წინაპარმა ქართლოსმა ააშენა. იგი დიდი და ძლიერი ციხე-ქალაქი ყოფილა. ქალაქში იყო ბევრი დიდებული შენობა, რომელთაგან გამოირჩეოდა სამშვილდის სიონის ტაძარი. ტაძრის კედელზე არსებული წარწერიდან ვგებულობთ, რომ იგი აუშენებიათ 1200 წლის წინ. სწორედ სამშვილდის ციხე-სიმაგრის აღებით დაიწყო დიდმა ქართველმა მეფემ ბრძოლა თბილისის გასათავისუფლებლად.

სამშვილდე



ქვემო ქართლის ტრადიციული საცხოვრებელი იყო დარბაზი. მისი იატაკი მიწისაა, თიხატკეპნილია. ცენტრში კერაა უხუცესის ხის სავარძლითურთ, რომელსაც ტრადიციული ორნამენტები ამშვენებს.



ქართლელების ტრადიციული სამოსი (ქვემო ქართლი).

დავალება

1. სხვადასხვა წიგნიდან, აგრეთვე ინტერნეტიდან მოიძიე ინფორმაცია და დაადგინე – თუ რატომ იყო ცნობილი რუსთავი ბოსტან-ქალაქის სახელით.
2. მოიძიე ინფორმაცია და აღწერე ქვემო ქართლის სხვა ისტორიული ძეგლები, გააფორმე ფოტოილუსტრაციებით.
3. მოიძიე დამატებითი ინფორმაცია და შეადარე ერთმანეთს ქვემო ქართლის რეგიონი და შიდა ქართლის რეგიონი. შეგიძლია ისარგებლო შემდეგი გეგმით:

1. მდებარეობა;
2. ბუნებრივი პირობები;
3. მეურნეობის დარგები;
4. მთავარი ქალაქები;
5. ისტორიული ძეგლები.



მინდა მეტი ვიცოდე

ალგეთის ეროვნული პარკი



თრიალეთის ქედი

ალგეთის ეროვნული პარკი ქ. თბილისიდან სამხრეთით, 60 კმ-ის დაშორებით, მდინარე ალგეთის ხეობაში მდებარეობს. იგი, ნაკრძალის სტატუსით, დაარსდა მე-20 საუკუნის 60-იანი წლების შუა ხანებში. დაცული ტერიტორიის მიზანი აღმოსავლური ნაძვის და კავკასიური სოჭის გავრცელების უკიდურესი აღმოსავლეთის ფოსპორტის შენარჩუნებაა. მას 2007 წელს ეროვნული პარკის სტატუსი მიენიჭა.



მცენარეულობა

ალგეთის ეროვნული პარკის რელიეფი საშუალომთიანი და ძლიერ დანაწევრებულია. მის ღერძულ ნაწილში წარმოდგენილია მდინარე ალგეთი, რომელსაც ძირითადად სეზონური ნაკადები უერთდება. ჰავა ნოტიო და თბილია, ახასიათებს მშრალი და ნალექიანი პერიოდების მონაცვლეობა.

ეროვნული პარკი ცხოველთა სამყაროს სახეობრივი მრავალფეროვნებითაც გამოირჩევა. გვხვდება რამდენიმე სახეობის მტაცებელი, ამფიბია და რეპტილია, ათეულობით სახეობის ფრინველი და სხვ. მტაცებელი ძუძუმწოვრებიდან აღსანიშნავია მურა დათვი და მგელი, ფოცხვერი, ტყის კვერნა, მელა და სხვ. გვხვდება საქართველოს „წითელი ნუსხის“ სახეობებიც, რომელთა შორის არსანიშნავია კავკასიური როჭო და ბექობის არწივი.



შგელი

კახეთი

კახეთს საქართველოს აღმოსავლეთი ნაწილი უჭირავს. ჩრდილოეთიდან და აღმოსავლეთიდან იგი შემოსაზღვრულია კავკასიონის მთავარი ქედით, სამხრეთიდან მისი საზღვარი კი ივრის ზეგანზე და მდინარე ალაზანზე გადის. ცივ-გომბორის ქედი კახეთს ორ ნაწილად ყოფს. აღმოსავლეთი მხარე შიდა კახეთია, დასავლეთი მხარე – გარეკახეთი.

კახეთის ბუნება მრავალფეროვანია. აქ წარმოდგენლია როგორც კავკასიონის თოვლიანი მთები, ისე ვრცელი ვაკეები და ნახევარუდაბნოები.



კახეთის მშვენებაა ალაზნის ველი, რომელიც 100 კილომეტრამდეა გადაჭიმული. ალაზნის ველი სწორზედაპირიანია, რაც მიწათმოქმედების განვითარებისთვის ხელსაყრელ პირობებს ქმნის.

კახეთის ძირითადი მდინარეებია იორი და ალაზანი. მდინარე იორის წყალი არხების მეშვეობით გარეკახეთს რწყავს, მდინარე ალაზნის წყალი – შიდა კახეთს. ორივე მდინარე კავკასიონიდან, ბორბალოს მთის კალთებიდან იღებს სათავეს.



მდინარე ალაზანი

რეგიონის მეურნეობის ტრადიციული დარგია მევენახეობა. ღვინოს ამზადებენ რქანთლის, საფერავის, მანავის მწვანისა და ყურძნის სხვა ჯიშებისგან. კახეთის ღვინოები მსოფლიოში ცნობილია. კახეთში მოჰყავთ მარცვლეული, ბოსტნეული, მზესუმზირა და თამბაქო. მისდევენ მსხვილფეხა რქოსანი საქონლის