



საქართველოს გარემოს დაცვისა და სოფლის  
მეურნეობის სამინისტრო

## სასურსათო უსაფრთხოების მდგომარეობა

- ტენდენციები ციფრებში ●

პუბლიკაცია მომზადდა  
პოლიტიკისა და ანალიტიკის დეპარტამენტის  
სტატისტიკისა და ანალიტიკის სამმართველოს მიერ

საქართველო, თბილისი - 2017 წელი



# სარჩევი

შესავალი .....	4
ცნებები და განმარტებები.....	5
1. ქვეყნის სოციალურ-ეკონომიკური მდგომარეობა .....	7
2. სურსათის არსებობა.....	11
2.1 სასოფლო-სამეურნეო პროდუქციის წარმოება.....	11
2.2 საგარეო ვაჭრობა და თვითუზრუნველყოფა .....	14
3. სურსათის ხელმისაწვდომობა .....	15
3.1 შემოსავლები და ხარჯები .....	15
3.2 სურსათის ფასები .....	18
3.3 სიღარიბე.....	20
დანართი 1. სტატისტიკური ცხრილები .....	21
ცხრილი დ1. ძირითადი მაკროეკონომიკური მაჩვენებლები .....	21
ცხრილი დ2. სურსათის საშუალო ფასები საქართველოსა და 5 ქალაქში ლარი/კგ, საცალო ფასები.....	22
ცხრილი დ3. სიღარიბის მაჩვენებლები .....	23
ცხრილი დ4. სასურსათო ხარჯების წილი მთლიან სამომხმარებლო ხარჯებში (%) .	24
ცხრილი დ5. შინმოწეული არაფულადი (სასურსათო) ხარჯების წილი მთლიან სასურსათო ხარჯებში (%) .....	26
ცხრილი დ6. საშუალო ყოველთვიური შემოსავლების განაწილება ერთ სულზე.....	28
ცხრილი დ7. საშუალო ყოველთვიური ხარჯების განაწილება ერთ სულზე .....	30
ცხრილი დ8. დაქირავებით დასაქმებულთა საშუალო ყოველთვიური ნომინალური ხელფასი საქმიანობის სახეების მიხედვით.....	32
ცხრილი დ9. დასაქმების მაჩვენებლები.....	33
ცხრილი დ10. მეცხოველეობა .....	34
ცხრილი დ11. მემცენარეობა.....	35
ცხრილი დ12. საგარეო ვაჭრობა.....	36
დანართი 2. სასურსათო ბალანსები .....	37

# შესავალი

მსოფლიო სასურსათო უსაფრთხოების კომიტეტის (CFS) განმარტების მიხედვით, სასურსათო და კვების უსაფრთხოება „არსებობს მაშინ, როდესაც თითოეულ ადამიანს ნებისმიერ დროს აქვს ფიზიკური, სოციალური და ეკონომიკური წვდომა საკმარისი რაოდენობის უვნებელ და ხარისხიან სურსათზე, რომელიც საშუალებას იძლევა დაკმაყოფილდეს მათი სურსათზე მოთხოვნები და არჩევანი შესაბამის სანიტარულ და სამედიცინო მომსახურების პირობებში ჯანმრთელი (ჯანსაღი) და აქტიური ცხოვრების წესის წარმართვისათვის“.

ქვეყნის სასურსათო უსაფრთხოება არის ქვეყნის უნარი - უზრუნველყოს სურსათზე საკუთარი მოსახლეობის მოთხოვნილებანი. სასურსათო უზრუნველყოფის დონე სხვადასხვა ქვეყანაში განსხვავებულია და დამოკიდებულია რესურსებსა და სახელმწიფო პოლიტიკაზე.

სურსათით უზრუნველყოფა წარმოადგენს ადამიანის უფლებას, რომელზეც სახელმწიფო უნდა იყოს პასუხისმგებელი. მსოფლიო მოსახლეობის რაოდენობრივი ზრდისა და გლობალური ფინანსური კრიზისის ფონზე, თითოეული ქვეყნის წინაშე მწვავედ დადგა სასურსათო უსაფრთხოების უზრუნველყოფის პრობლემები. აქედან გამომდინარე, ისეთი მასშტაბის ქვეყნისათვის, როგორც საქართველოა, მნიშვნელოვანია არსებული აგროსასურსათო პოტენციალის მაქსიმალურად გამოყენება და მიზანმიმართული განვითარება.

წინამდებარე პუბლიკაცია წარმოადგენს სასურსათო უსაფრთხოების მდგომარეობის მიმოხილვას, სადაც გაანალიზებულია სხვადასხვა მონაცემი, რაც ასახავს სურსათის არსებობას და ხელმისაწვდომობას. ამასთან, სასურსათო უსაფრთხოების ოთხი შემადგენელი ნაწილიდან, მონაცემების სიმწირის გამო, პუბლიკაციაში არ არის გაანალიზებული სურსათის სტაბილურობა და მოხმარება. დეტალური ცხრილები მოცემულია დანართების სახით.

**პუბლიკაციაში გამოყენებული მონაცემების წყაროს წარმოადგენს საქართველოს სტატისტიკის ეროვნული სამსახური.**

## ცნებები და განმარტებები

**ეკონომიკურად აქტიური** – 15 წლის და უფროსი ასაკის პირი, რომელიც მუშაობს ან სთავაზობს თავის შრომას იმ საქონლისა და მომსახურების საწარმოებლად, რომლებიც გაერთიანებული ერების ორგანიზაციის (გაერო) ეროვნული ანგარიშების სისტემაში ეროვნული პროდუქტის განსაზღვრის ჩარჩოებში ხვდება (დასაქმებული და უმუშევარი პირები).

**დასაქმებული (დაქირავებული ან თვითდასაქმებული)** – 15 წლის და უფროსი ასაკის პირი, რომელიც გამოკითხვის მომენტის წინა 7 დღის განმავლობაში მუშაობდა (სულ მცირე, ერთი საათი მაინც) შემოსავლის (ხელფასის, ნატურალური შემოსავლის, მოგების და ა.შ.) მიღების მიზნით, ეხმარებოდა უსასყიდლოდ სხვა შინამეურნეობის წევრებს, ან რაიმე მიზეზით არ იმყოფებოდა სამუშაოზე, თუმცა ფორმალურად ირიცხებოდა მომუშავედ.

**დაქირავებული** – 15 წლის და უფროსი ასაკის პირი, რომელიც საანგარიშო პერიოდის განმავლობაში ასრულებდა განსაზღვრულ სამუშაოს ხელფასის ან სხვა სახის ანაზღაურების (ფულით ან ნატურით) მიღების მიზნით. აგრეთვე, პირი, რომელსაც აქვს სამუშაო ადგილი, მაგრამ დროებით არ მუშაობს შვებულების, ავადმყოფობის, წარმოების დროებით გაჩერების, სამუშაოდან დროებით დათხოვნის ან მსგავსი მიზეზების გამო.

**თვითდასაქმებული** – მესაკუთრის საქმიანობა საანგარიშო პერიოდში, მოგების ან ოჯახური შემოსავლის (ფულით ან ნატურით) მიღების მიზნით, აგრეთვე ოჯახურ საწარმოში/მეურნეობაში უსასყიდლოდ მომუშავე პირი.

**უმუშევარი** – 15 წლის და უფროსი ასაკის პირი, რომელიც არ მუშაობდა (ერთი საათითაც კი) გამოკითხვის მომენტის წინა 7 დღის განმავლობაში, ეძებდა სამუშაოს ბოლო 4 კვირაში და მზად იყო მუშაობის დასაწყებად მომავალი 2 კვირის განმავლობაში.

**ეკონომიკურად არააქტიური** – 15 წლის და უფროსი ასაკის პირი, რომელიც არ მუშაობდა (ერთი საათითაც კი) გამოკითხვის მომენტის წინა 7 დღის განმავლობაში და არ ეძებდა სამუშაოს გამოკითხვის მომენტის წინა 4 კვირის განმავლობაში. აგრეთვე პირი, რომელიც ეძებდა სამუშაოს გამოკითხვის მომენტის წინა 4 კვირის განმავლობაში, მაგრამ სამუშაოს მოძებნის შემთხვევაში არ იყო მზად მუშაობის დასაწყებად უახლოესი 2 კვირის განმავლობაში.

**უმუშევრობის დონე** – უმუშევართა პროცენტული წილი ეკონომიკურად აქტიურ მოსახლეობაში.

**დასაქმების დონე** – დასაქმებულთა პროცენტული წილი 15 წლის და უფროსი ასაკის მოსახლეობაში.

**აქტიურობის დონე** – ეკონომიკურად აქტიური მოსახლეობის პროცენტული წილი 15 წლის და უფროსი ასაკის მოსახლეობაში.

**რეალური ხელფასი** - გამოიხატება მუდმივ ფასებში და გაიანგარიშება ნომინალური ხელფასის კორექტირებით სამომხმარებლო ფასების ინდექსის მეშვეობით.

**მთლიანი შიდა პროდუქტი (მშპ) მიმდინარე ფასებში** - დროის გარკვეული პერიოდის განმავლობაში ქვეყანაში წარმოებული საბოლოო საქონლისა და მომსახურების საბაზრო ფასებით გამოხატული მთლიანი ღირებულება. ის განისაზღვრება ასევე, როგორც ეკონომიკის ყველა დარგის დამატებული ღირებულების ჯამი.

**მშპ-ის მუდმივ ფასებში გადაყვანა** წარმოების მეთოდით გაანგარიშებული მაჩვენებლების მიხედვით ორმაგი დეფლირების გზით ხდება. ეს ხორციელდება ფასების შესაბამისი ინდექსების მეშვეობით, საქმიანობის სახეების მიხედვით მთლიანი გამოშვებისა და შუალედური მოხმარების ცალ-ცალკე დეფლირებით და შემდეგ მათი სხვაობის გამოთვლით.

**სოფლის მეურნეობის პროდუქტის მთლიანი გამოშვება** - დროის გარკვეულ პერიოდში

სოფლის მეურნეობის სექტორში წარმოებული პირველადი საქონლისა და მომსახურების ერთობლიობა საბაზრო ფასში.

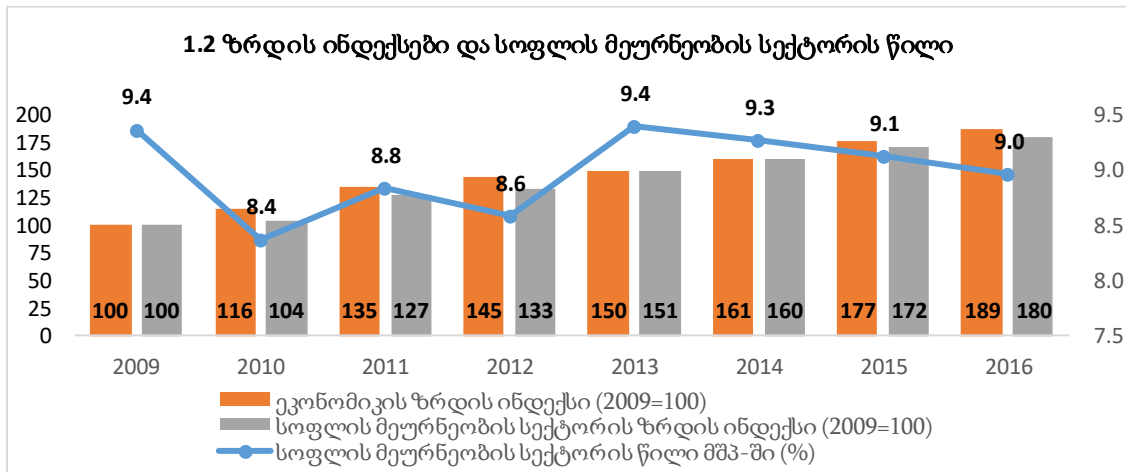
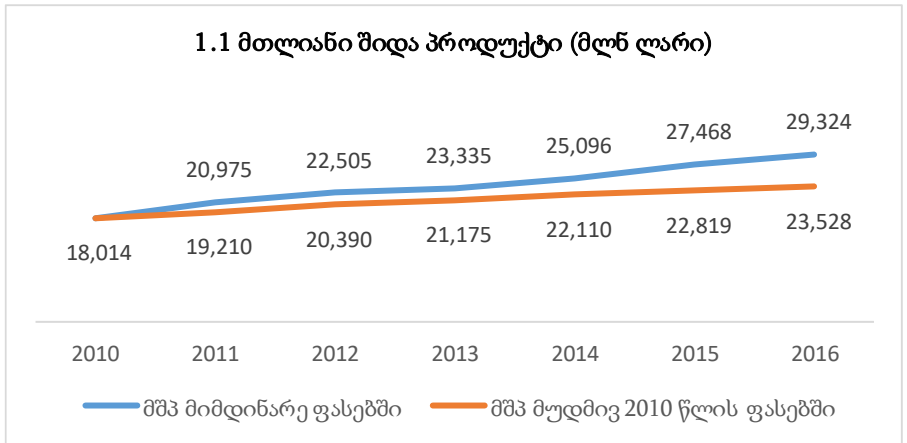
**მედიანური მოხმარების 60 პროცენტი** ფარდობითი ზღვრებია, რომლებიც მთლიანი მოხმარების მიხედვით მოსახლეობის განაწილების მედიანიდან აითვლება. მოხმარების მიხედვით მოსახლეობის განაწილების მედიანა მოხმარების ისეთი სიდიდეა, როდესაც მოსახლეობის ნახევარი (50 პროცენტი) მასზე არანაკლებს, ხოლო მეორე ნახევარი მასზე არაუმეტესს მოიხმარს. მოსახლეობის ფარდობითი სიღარიბის მაჩვენებლები შეფასებულია შინამეურნეობების მთლიანი მოხმარების საფუძველზე ერთ ეკვივალენტურ მოზრდილზე გადაანგარიშებით ერთობლივი მოხმარების (თანაცხოვრების) ეფექტის გათვალისწინებით.

# 1. ქვეყნის სოციალურ-ეკონომიკური მდგომარეობა

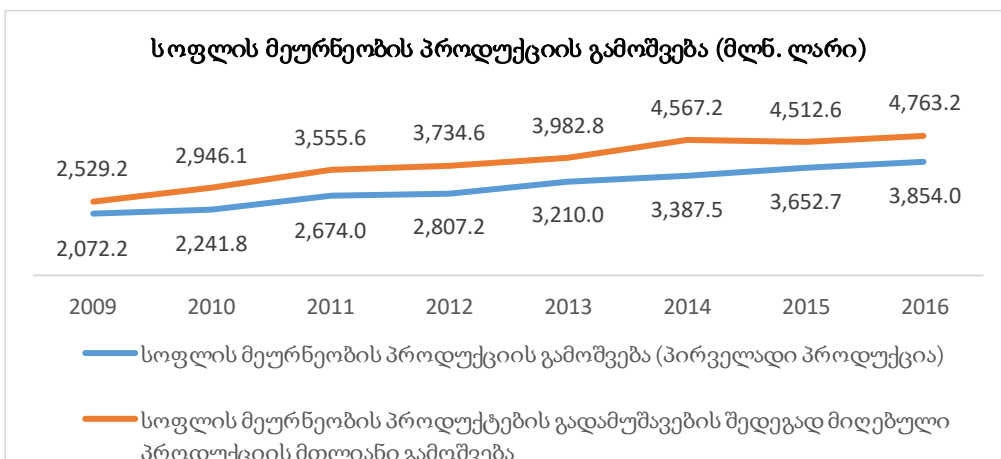
## მთლიანი შიდა პროდუქტი

2016 წელს ნომინალურმა მშპ-მ საბაზისო ფასებში 29.3 მილიარდი ლარი შეადგინა, რაც 6.8 პროცენტით აღემატება 2015 წლის მაჩვენებელს. რაც შეეხება რეალურ მშპ-ს საბაზისო ფასებში, საანგარიშო პერიოდში 3.1%-ით გაიზარდა და 23.5 მილიარდი ლარი შეადგინა.

უკანასკნელ წლებში, სოფლის მეურნეობის, ნადირობის, სატყეო მეურნეობის და მეთევზეობის წილი მშპ-ში 9%-ის ფარგლებში მერყეობს. აღნიშნულ სექტორში შექმნილი დამატებული ღირებულება 2016 წელს, წინა წელთან შედარებით, 4.9%-ით გაიზარდა. ამ მხრივ აღსანიშნავია მეცხოველეობის სექტორი, სადაც წლიურმა ზრდამ საანგარიშო პერიოდში 92 მლნ ლარი შეადგინა. 2009-დან 2016 წლამდე სოფლის მეურნეობის სექტორში შექმნილი დამატებული ღირებულება 80%-ით გაიზარდა, რაც ქვეყნის ეკონომიკის მშპ-ს ზრდაზე აისახა 7.5 პროცენტული პუნქტით.

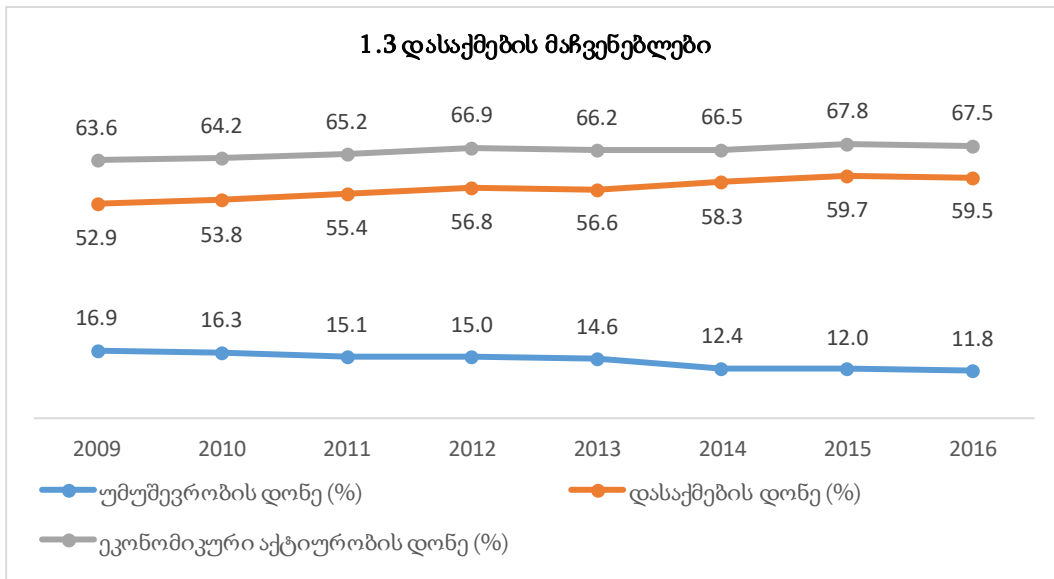


ბოლო წლებში, ასევე მზარდი ტენდენციით ხასიათდება სოფლის მეურნეობის სექტორში გამოშვებული პირველადი პროდუქციის ღირებულება. აღნიშნული მაჩვენებლის მკვეთრი ზრდა (14%) დაფიქსირდა 2013 წელს, რაც დიდწილად განაპირობა სახელმწიფოს მხრიდან სუბსიდირების პროგრამების განხორციელებამ. მომდევნო წლებში აღნიშნული მაჩვენებელი განაგრძობს ზრდას, თუმცა ზრდის ტემპი შედარებით დაბალია. რაც შეეხება სოფლის მეურნეობის პროდუქტების გადამამუშავების შედეგად მიღებული პროდუქციის გამოშვებას, ტენდენცია მონოტონურად ზრდადია. გამონაკლისს წარმოადგენს 2015 წელი, როდესაც აღნიშნული მაჩვენებლის მცირე კლება ალკოჰოლური სასმელების წარმოების შემცირებამ განაპირობა, რაც თავის მხრივ გამოწვეული იყო 2014 წელს ყურძნის წარმოების შემცირებით.



## დასაქმება

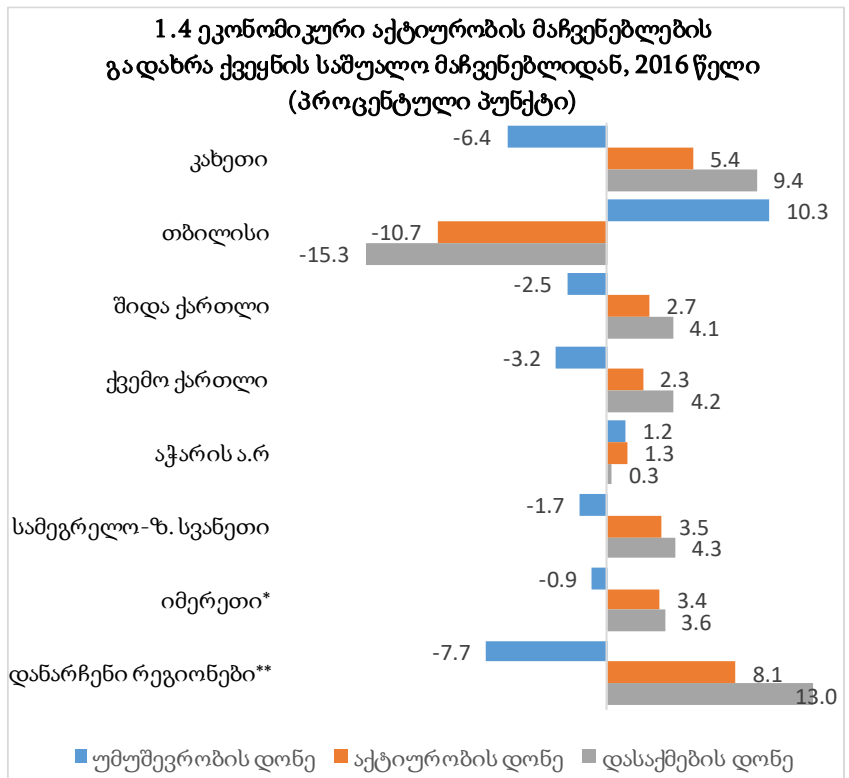
2016 წელს უმუშევრობის დონემ 2004 წლის შემდეგ ყველაზე დაბალ ნიშნულს მიაღწია და 11.8% შეადგინა, რაც 0.2 პროცენტული ერთეულით ნაკლებია 2015 წლის მაჩვენებელზე.



2016 წელს, უმუშევრობის ყველაზე მაღალი დონე, ტრადიციულად ქ. თბილისში დაფიქსირდა, კერძოდ 22.0%, რაც 10.3 პროცენტული ერთეულით აღემატება ქვეყნის საშუალო მაჩვენებელს. ამავე დროს, ქ. თბილისში, სხვა რეგიონებთან შედარებით დაბალია აქტიურობის დონე.

ქ. თბილისში უმუშევრობის მაღალი და აქტიურობის დაბალი დონეები ძირითადად განპირობებულია ქვეყნის მოსახლეობის გეოგრაფიულ-ასაკობრივი განაწილებით:

- მოსახლეობის 2014 წლის საყოველთაო აღწერის მიხედვით, ქ. თბილისში 15-24 ასაკის მოსახლეობა, რეგიონში მთლიანი მოსახლეობის 15%-ს შეადგენს, რაც აღემატება სხვა რეგიონების ანალოგიურ მაჩვენებლებს. ამასთან, აღნიშნული ასაკის მოსახლეობაში შედის, როგორც საშუალო განათლების ასაკის მოზარდები (სკოლის მოსწავლეები), ასევე სტუდენტები, მათ შორის ის სტუდენტებიც, რომელთა მუდმივი საცხოვრებელი სწავლის პერიოდში ქ. თბილისი იყო, ვინაიდან უმაღლესი სასწავლებლები ძირითადად კონცენტრირებულია ქ. თბილისში და უმაღლესი განათლების მიღების მსურველი ახალგაზრდობა მიგრირებს ქ. თბილისში. ამასთან, მოსახლეობის აღნიშნული კატეგორია, სკოლის მოსწავლეებთან ერთად, ძირითადად ორიენტირებულია განათლების მიღებაზე, ნაკლებად არის დაკავებული სამსახურის ძებნით და მიეკუთვნება ე.წ. „არააქტიური მოსახლეობის“ კატეგორიას. ამაზე მეტყველებს ის ფაქტიც, რომ 2016 წელს, 15-19 წლის ასაკის მოსახლეობაში აქტიურობის დონე მხოლოდ 18.5%-ს შეადგენდა, ხოლო 20-24 წლის ასაკის მოსახლეობაში - 57.6%-ს, მაშინ, როდესაც ქვეყნის დონეზე აღნიშნული მაჩვენებელი 67.5%-ა. ამასთან, გასათვალისწინებელია ის გარემოებაც, რომ განსხვავებით ქ. თბილისისა, რეგიონებში და განსაკუთრებით სოფლის დასახლებებში, 15-24 წლის ასაკის მოსახლეობა (სკოლის მოსწავლეები, სტუდენტები) ძირითადად ჩართულნი არიან საკუთარ ფერმერულ მეურნეობებში და წარმოადგენენ თვითდასაქმებულებს.



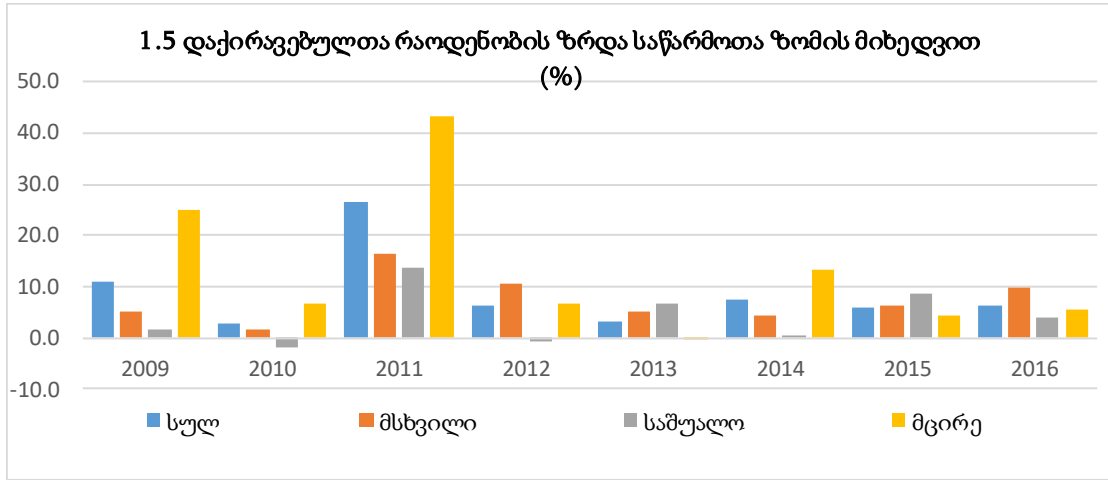
აღნიშნული აღწერის მიხედვით, ქ. თბილისში 60 წელს გადაცილებული მოსახლეობის წილი რეგიონის

- აღნიშნული აღწერის მიხედვით, ქ. თბილისში 60 წელს გადაცილებული მოსახლეობის წილი რეგიონის

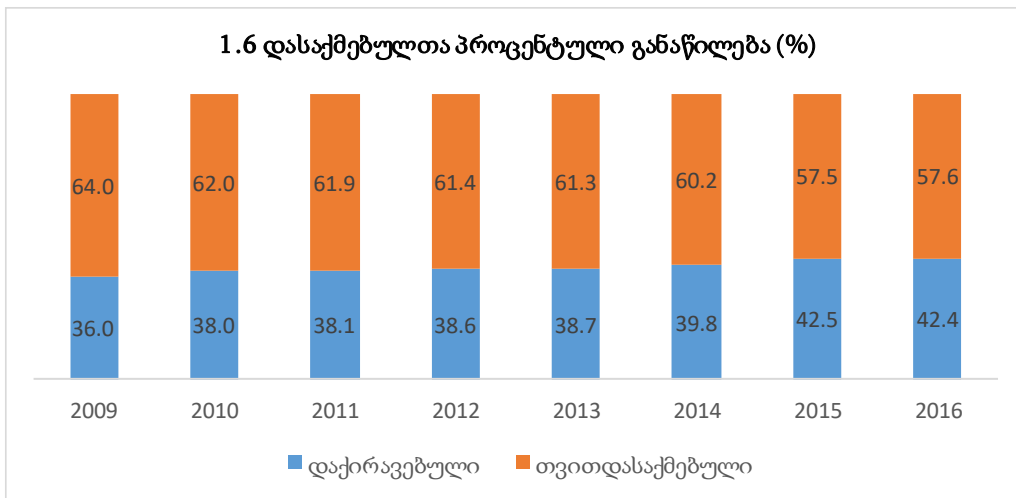
მთლიან მოსახლეობაში ნაკლებია დანარჩენი რეგიონების ანალოგიურ მაჩვენებლებზე, თუმცა აქაც გასათვალისწინებელია ის გარემოება, რომ რეგიონებში აღნიშნული ასაკის მოსახლეობა ძირითადად ჩართულია საკუთარ ფერმერულ მეურნეობაში და წარმოადგენს თვითდასაქმებულს, ხოლო ქ. თბილისში - ძირითადად მიეკუთვნება არააქტიური მოსახლეობის კატეგორიას.

ასევე უნდა აღინიშნოს, რომ ქ. თბილისში უმუშევრობის დონე 2014-2016 წლებში მნიშვნელოვნად შემცირდა წინა წლებთან შედარებით.

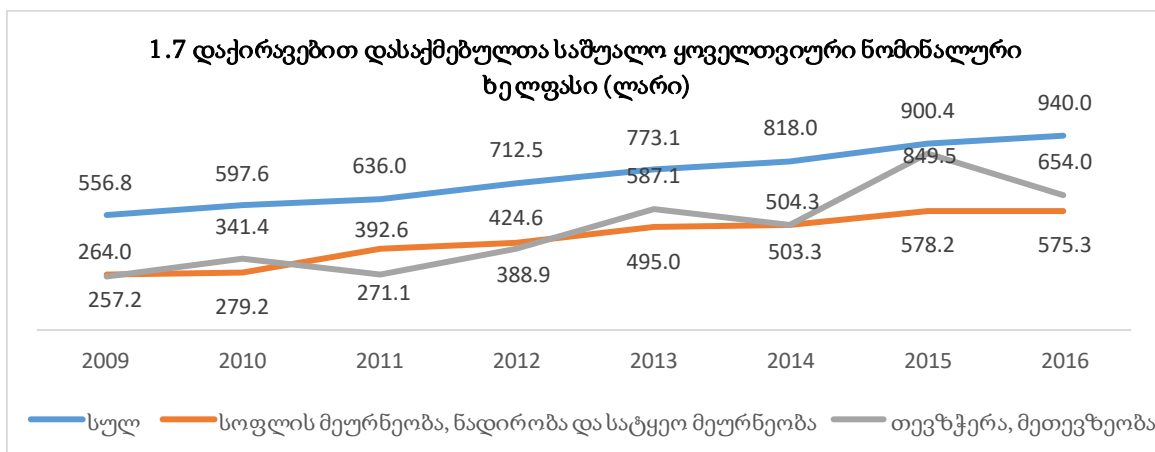
ბოლო წლებში, საქართველოში უმუშევრობის დონის შემცირების ერთ-ერთი ძირითადი ფაქტორი ბიზნეს სექტორში შექმნილი სამუშაო ადგილების რაოდენობის მზარდი ტენდენციაა, რაც ასახულია დიაგრამა #1.5-ზე.



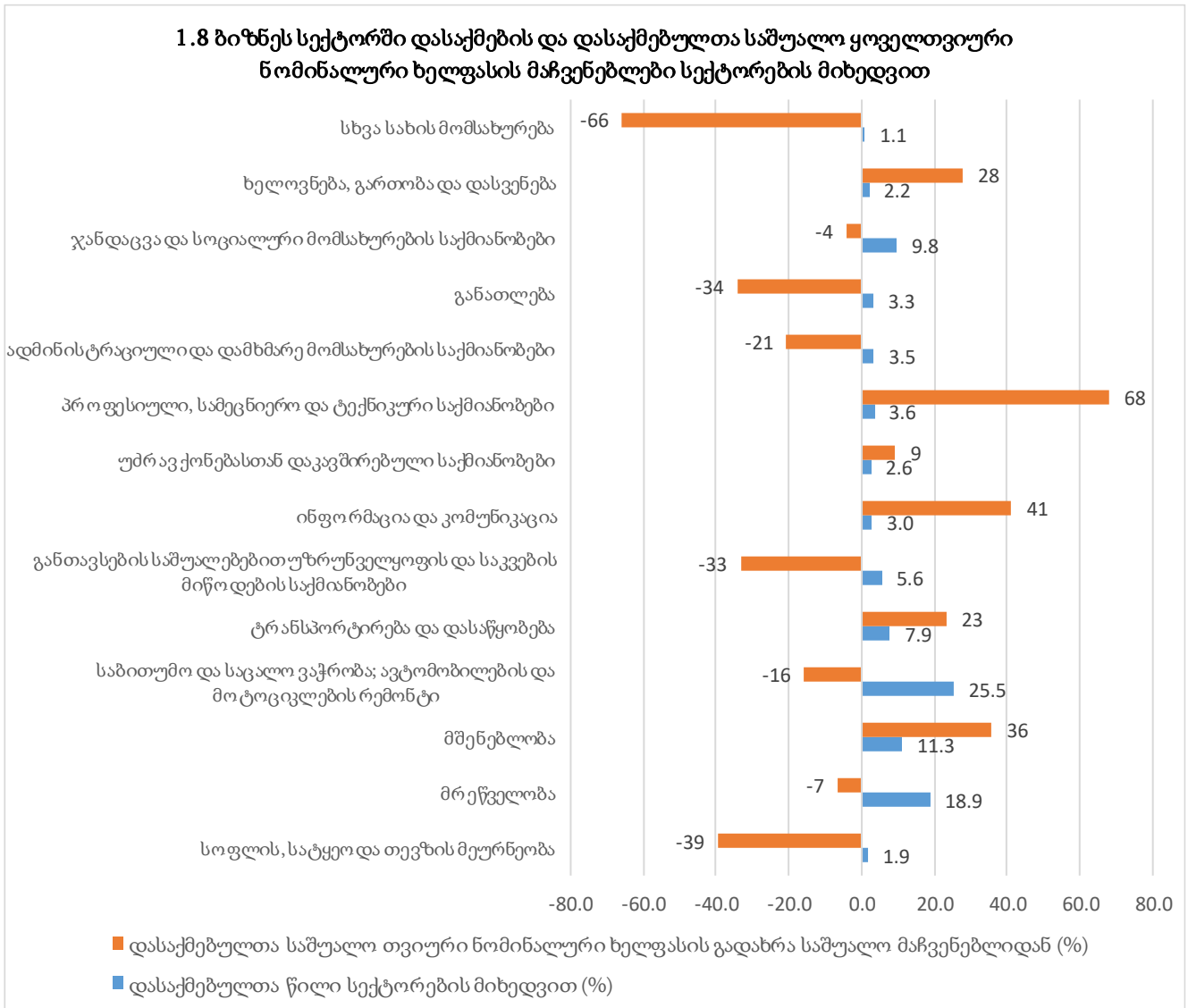
ქ. თბილისის გარდა, დასაქმებულთა უმეტესი ნაწილი თვითდასაქმებულებზე მოდის, რომლებიც ძირითადად საკუთარ ფერმერულ მეურნეობებში ეწევიან ეკონომიკურ საქმიანობას, თუმცა უკანასკნელ წლებში იზრდება დაქირავებით დასაქმებულთა წილი დასაქმებულებში. განსაკუთრებით ეს ეხება 2015-2016 წლებს, როდესაც დაქირავებით დასაქმებულთა წილმა მთლიანად დასაქმებულებში 42%-ს მიაღწია.



2016 წელს დაქირავებით დასაქმებულთა საშუალო ყოველთვიური ნომინალური ხელფასი 940.0 ლარს შეადგენდა, რაც 39.6 ლარით (4.4%) აღემატება წინა წლის ანალოგიურ მაჩვენებელს.

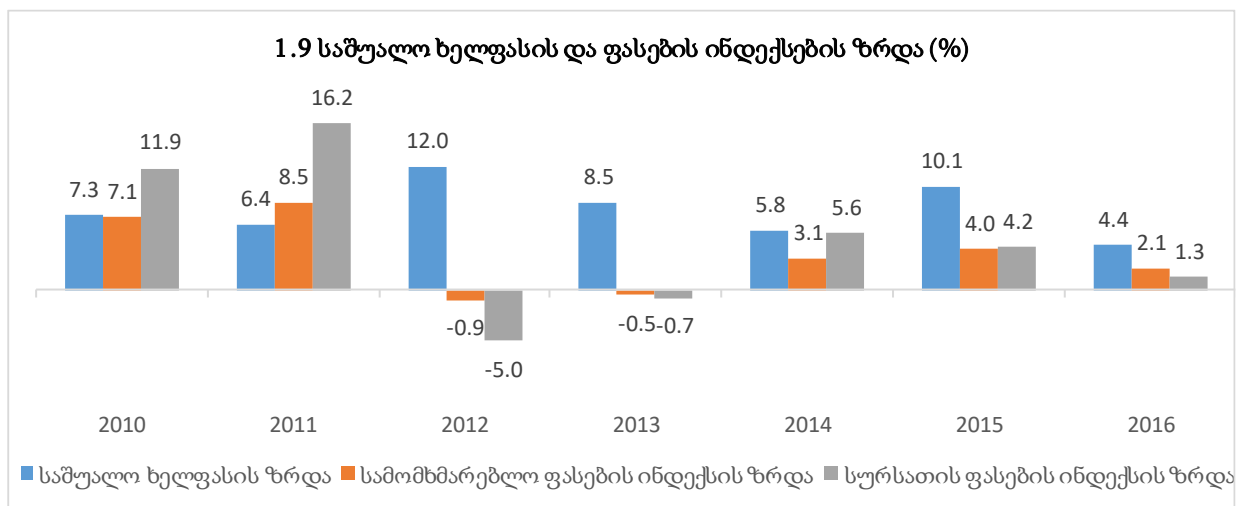


მიუხედავად უმუშევრობის დონის კლებისა და საშუალო ხელფასების ზრდისა, სასურსათო უსაფრთხოების თვალსაზრისით, მნიშვნელოვანია აღინიშნოს, რომ 2016 წელს, ვაჭრობისა და მრეწველობის სექტორებში, რომელზეც მოდის დასაქმებულთა შესაბამისად 25.5% და 18.9%, საშუალო ყოველთვიური შრომის ანაზღაურება 16%-ით და 7%-ით ნაკლებია ქვეყნის საშუალო მაჩვენებელზე. ამასთან, აღნიშნულ სექტორებში, 2016 წელს, საშუალო ხელფასების წლიური ზრდა უმნიშვნელო იყო და შესაბამისად, 0.8% და 3.0% შეადგინა.



### ფასების ინდექსები

2016 წელს, წლიურმა ინფლაციამ 2.1 პროცენტი შეადგინა. წინა წლებისაგან განსხვავებით, აღნიშნულ პერიოდში შედარებით დაბალი იყო სურსათის ფასების ინდექსის ზრდა, კერძოდ, 1.3%. სასურსათო უსაფრთხოების თვალსაზრისით, უნდა აღინიშნოს, რომ საშუალო ხელფასის პროცენტული ზრდა 2012-2016 წლებში აღემატებოდა როგორც სამომხმარებლო ფასების (ინფლაცია), ასევე სურსათის ფასების ინდექსის ზრდას.



## 2. სურსათის არსებობა

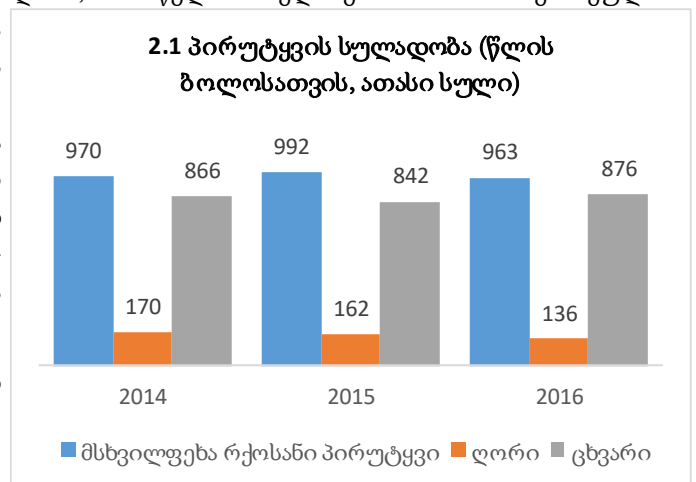
### 2.1 სასოფლო-სამეურნეო პროდუქციის წარმოება

#### პირუტყვის სულადობა

2016 წელს, 2015 წელთან შედარებით, მნიშვნელოვნად შემცირდა მსხვილფეხა რქოსანი პირუტყვის სულადობა, კერძოდ, 29.4 ათასი სულით (3%). ამის მიზეზი ექსპორტის მნიშვნელოვანი ზრდაა. საანგარიშო პერიოდში განხორციელდა 98.8 ათასი სული მსხვილფეხა რქოსანი პირუტყვის ექსპორტი, რაც 44.3 ათასით (81.3%) აღემატება წინა წლის ანალოგიურ მაჩვენებელს. აღნიშნულ პერიოდში ყველაზე მეტად გაზრდილია 160-300 კგ წონის ძროხების ექსპორტი, კერძოდ 36.7 ათასი სულით, რის შედეგადაც 2016 წელს ფურისა და ფურკამეჩის სულადობა 509 ათასამდე შემცირდა და კლებამ 35.7 ათასი სული (6.6%) შეადგინა.

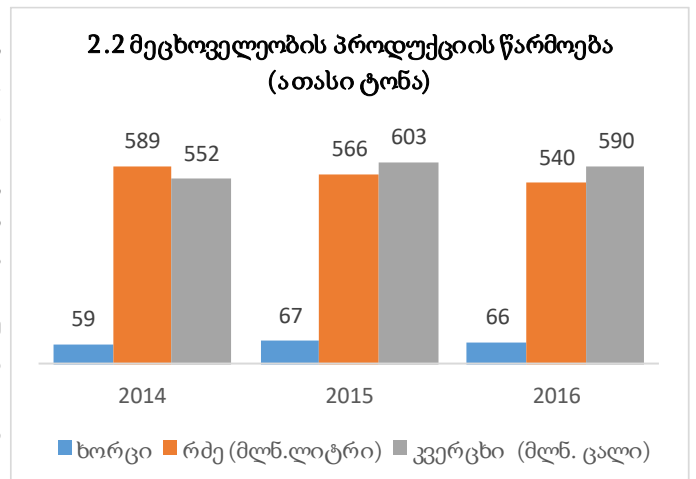
2014-2016 წლებში ღორის სულადობის მაჩვენებელი კლების ტენდენციით ხასიათდება. 2016 წელს, 2015 წელთან შედარებით, ღორის სულადობა 25.3 ათასი ერთეულით (15.7%) შემცირდა, რაც ძირითადად განპირობებულია იმ ფაქტორით, რომ 2016 წელს დაბადებული გოჭების სულადობა, 2015 წელთან შედარებით 87 ათასი ერთეულით (21%) არის შემცირებული. აღნიშნული განპირობებულია როგორც დედა ღორის სულადობის, ასევე გოჭის საშუალო ნამატის შემცირებით. კერძოდ, 2015 წელს გოჭის საშუალო ნამატი 100 დედა ღორისაგან შეადგენდა 1018 სულს, ხოლო 2016 წელს იგივე მაჩვენებელი მხოლოდ 865 სულია. 2015-2016 წლებში მკვეთრად გაზრდილია ღორების დაცემის მაჩვენებელიც (40-45%-ით), რაც ასევე გარკვეულ გავლენას ახდენს ღორის სულადობის შემცირებაზე.

2014-2016 წლებში ცხვრის სულადობა მნიშვნელოვნად არ შეცვლილა. 2015 წელს შემცირების შემდეგ, 2016 წელს აღნიშნული მაჩვენებლის 4%-იანი ზრდა დაფიქსირდა.

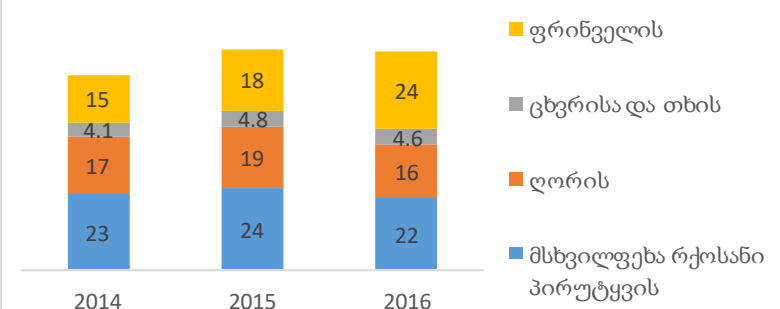


#### მეცხოველეობის პროდუქციის წარმოება

დიაგრამა #2.2 ასახავს მეცხოველეობის პროდუქციის წარმოების მაჩვენებლებს 2014-2016 წლებში. მნიშვნელოვანია აღინიშნოს, რომ 2016 წელს, 2015 წელთან შედარებით, მსხვილფეხა რქოსანი პირუტყვის სულადობის კლებამ გამოიწვია რძის წარმოების შემცირება 26 მლნ ლიტრით (4.6%). აღნიშნულ პერიოდში 2.9 ათასი ტონით (11.9%) შემცირდა მსხვილფეხა რქოსანი პირუტყვის ხორცის წარმოებაც. ამავე პერიოდში, ღორის სულადობის შემცირებამ განაპირობა ღორის ხორცის წარმოების კლება 2.6 ათასი ტონით (13.9%). რაც შეეხება ფრინველის ხორცის წარმოებას, საანგარიშო პერიოდში 5.1 ათასი ტონით (27.7%) გაიზარდა, რამაც გაზარდა მისი წილი ხორცის წარმოების სტრუქტურაში.



#### 2.3 ხორცის წარმოება (ათასი ტონა)

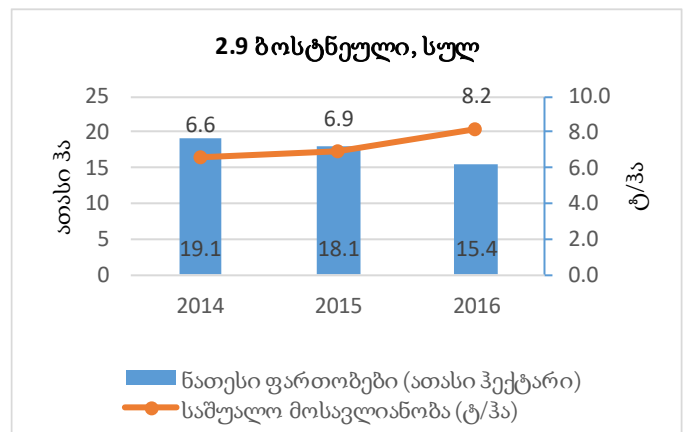
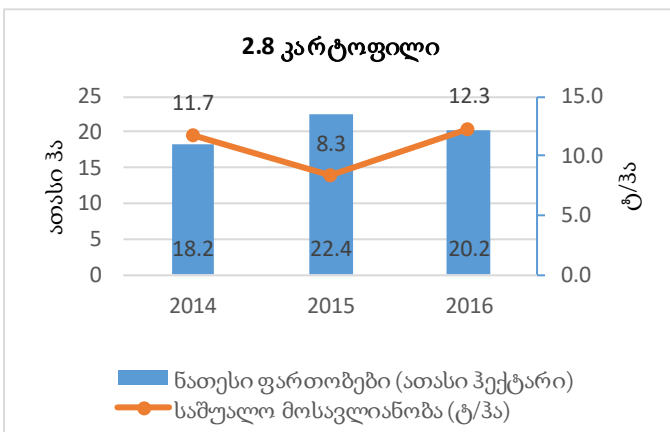
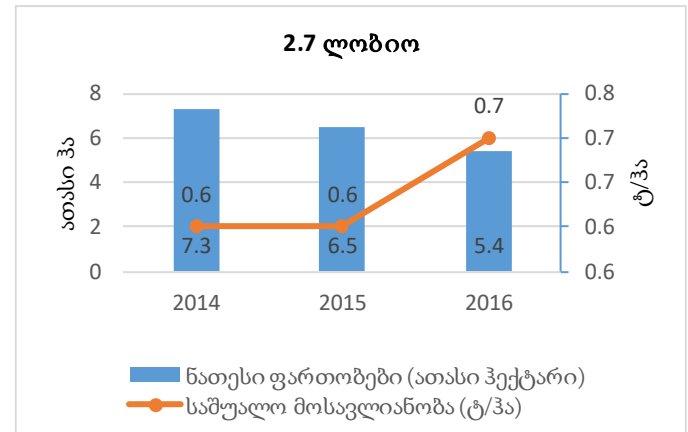
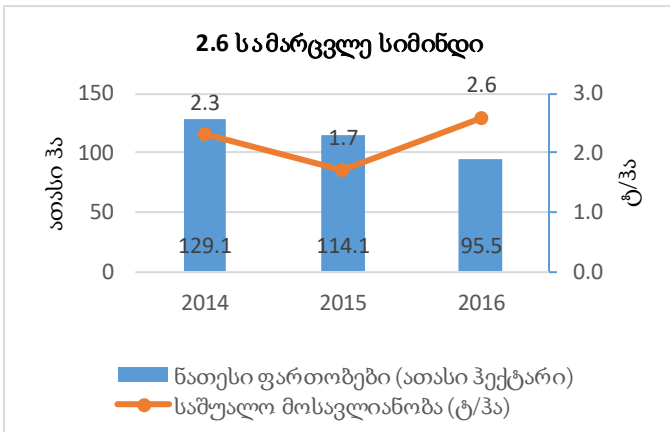
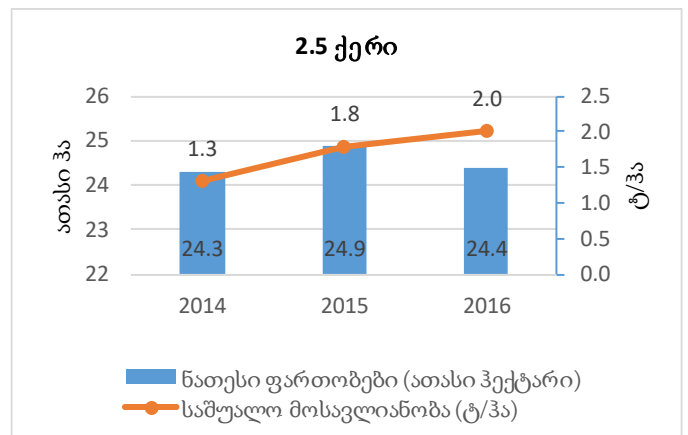
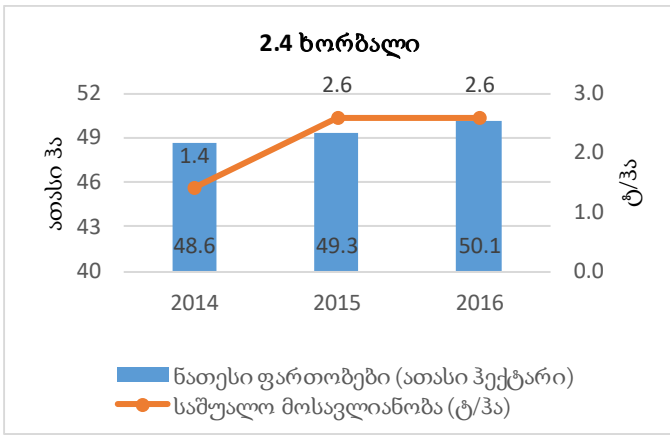


## ნათესი ფართობები და ერთწლიანი კულტურების წარმოება

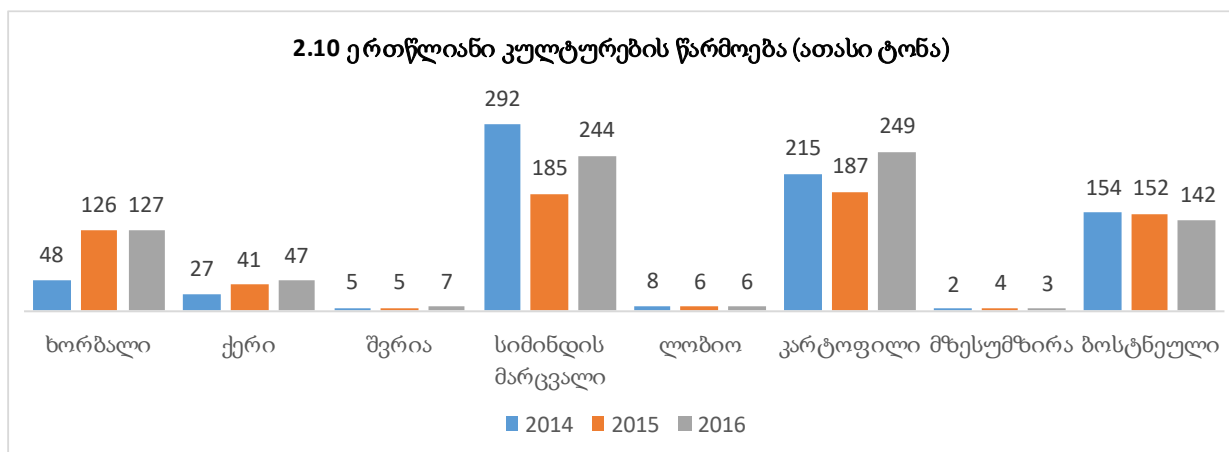
ნათესი ფართობების დინამიკა ბოლო წლებში კლებადი ტენდენციით ხასიათდება. ნათესი ფართობების შემცირებას ქვეყანაში რამოდენიმე მიზეზი აქვს:

- მიმდინარე წლები სოფლის მეურნეობისათვის გარდამავალ პერიოდს წარმოადგენს. სოფლის მეურნეობაში დასაქმებულთა ქცევა უფრო მეტად ხდება მიმართული შემოსავლების ოპტიმიზაციისაკენ, შესაბამისად იცვლება ტენდენცია, რომლის მიხედვითაც მოსახლეობა კუთვნილ მიწაზე თესავდა ტრადიციულ კულტურებს, იმისგან დამოუკიდებლად, შეესაბამებოდა თუ არა მიწის თვისებები დათესილ კულტურას. ბოლო წლებში შეიმჩნევა მოსახლეობის მხრიდან, შემოსავლების ოპტიმიზაციის მიზნით, კულტურების ჩანაცვლება, ახალი კულტურების გავრცელება და შესაბამისად, ტრადიციული კულტურების ნათესი ფართობების კლება. ყველაზე მეტად შემცირდა სიმინდის ნათესი ფართობი, რომელიც ბოლო წლებამდე მთლიანი ნათესი ფართობების თითქმის ნახევარს შეადგენდა. გარდამავალი პერიოდის შემდეგ, მოსალოდნელია გარკვეულ დონეზე საქმიანობის ოპტიმიზაცია და დამუშავებული მიწის ფართობის ზრდა, თუმცა ეს შესაძლებელია გამოიხატოს მრავალწლოვანი კულტურების გავრცელებაში და არა ერთწლიანი კულტურების ნათესი ფართობების ზრდაში;
- ქვეყანაში იზრდება დაინტერესება სასათბურე ტექნოლოგიების მიმართულებით. ბოლო 4 წლის მანძილზე თითქმის გაორმაგდა სათბურების რაოდენობა, რაც ნაწილობრივ ღია გრუნტის ნათესი ფართობების ჩანაცვლებას და მათ შემცირებას ახდენს;
- 2013-2016 წლებში მიმდინარეობდა მცირემიწიანი ფერმერების ხელშეწყობის პროგრამა, რაც პირდაპირ იყო მიმართული მიწის დამუშავებისაკენ და ბუნებრივია ნათესი ფართობების შედარებით მაღალ მაჩვენებელს იწვევდა, თუმცა პროგრამით გათვალისწინებული სუბსიდირების სისტემა ყოველწლიურად კლებად ფინანსურ დახმარებას ითვალისწინებდა, რაც თავის მხრივ კლებადი ტენდენციის ერთ-ერთი ამხსნელი ფაქტორია, ხოლო 2017 წელს აღნიშნული პროგრამა აღარ განხორციელებულა და შესაბამისად მიმდინარე წელსაც ფართობების შემცირების ერთერთი დეტერმინანტი ეს ფაქტორია;
- ქვეყანაში მრავალწლოვანი კულტურების ბაღების გაშენება აქტიურად მიმდინარეობს. მცირემიწიანი ფერმერების ხელშეწყობის პროგრამის შემდეგ, მთავრობამ გადაწყვიტა მეტი ფინანსური ხელშეწყობა მიემართა გრძელვადიანი და მდგრადი განვითარებისათვის, რასაც მრავალწლოვანი ბაღების გაშენება წარმოადგენს. მაგალითისათვის, აღსანიშნავია პროგრამა „დანერგე მომავალი“, რომლის ფარგლებშიც 4 ათას ჰექტრამდე ინტენსიური ტიპის ბაღები გაშენდა. აღნიშნული ფართობი იქამდე პოტენციურად ერთწლიანი კულტურების ნათეს ფართობებს შეადგენდა. ამასთან, ბოლო წლებში, არა მარტო საქართველოში, არამედ მსოფლიოშიც, მრავალწლოვანი კულტურების წარმოება უფრო მომგებიანი ხდება, ხოლო საქართველოში ხელსაყრელი კლიმატური პირობებია მრავალწლოვანი კულტურების ფართო ასორტიმენტისათვის. განსაკუთრებით აღსანიშნავია თხილის და ვაზის ფართობების ზრდის ტენდენცია შესაბამის რეგიონებში, რაც ერთწლიანი კულტურების ნათესი ფართობების ჩანაცვლებას გულისხმობს;
- ერთ-ერთი დეტერმინანტი ნათესი ფართობების შემცირებისათვის შესაძლებელია იყოს ფერმერების მხრიდან პროდუქტიულობის ზრდისაკენ მიმართული ქმედებები. ერთწლიანი კულტურების მაღალი პროდუქტიულობის უზრუნველსაყოფად საჭიროა შესაბამისი სათესლე მასალა, მაღალი ხარისხის სასუქები და პესტიციდები და სოფლის მეურნეობის მომსახურების ისეთი კომპონენტები, რაც ფერმერისათვის მეტ დანახარჯებთან არის დაკავშირებული. შესაბამისად, გარდამავალ პერიოდში, როდესაც ხდება გადასვლა უფრო მაღალი ხარისხის შუალედური საქონლის მოხმარებაზე, შესაძლებელია ნათესი ფართობების შემცირება, რაც მაღალი პროდუქტიულობის ხარჯზე ფერმერისათვის უფრო მომგებიანი იქნება, ვიდრე უფრო მეტ ფართობზე დაბალი პროდუქტიულობის შემთხვევაში ექნებოდა. პროდუქტიულობის ზრდის მაგალითები სახეზე გვაქვს მაგალითად ხორბლის შემთხვევაში, რომელიც მუდმივად 2 ტონაზე ნაკლები იყო, ხოლო 2015 და 2016 წლებისათვის 2.6 ტონას შეადგენდა.

დიაგრამები #2.4-2.9 ასახავს ძირითადი კულტურების ნათეს ფართობებს და საშუალო მოსავლიანობებს. როგორც ზემოთ ავღნიშნეთ, ნათესი ფართობების კლების მიუხედავად, უკანასკნელ წლებში იზრდება საშუალო მოსავლიანობა. განსაკუთრებით ეს ეხება 2016 წელს, როდესაც საშუალო მოსავლიანობა გაიზარდა ყველა ძირითადი კულტურისათვის.



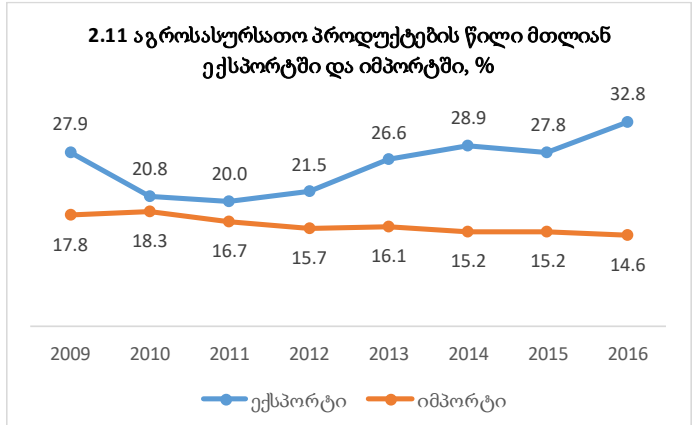
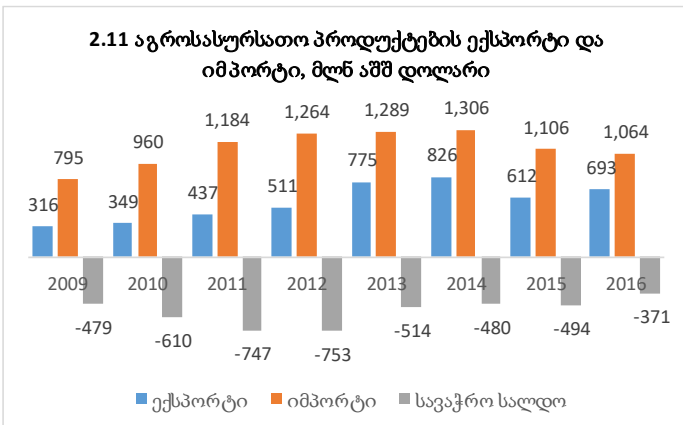
2014-2016 წლებში, მიუხედავად ნათესი ფართობების კლების ტენდენციისა, მოსავლიანობის მკვეთრმა ზრდამ განაპირობა ზოგიერთი ერთწლიანი კულტურის წარმოების ზრდა.



## 2.2 საგარეო ვაჭრობა და თვითუზრუნველყოფა

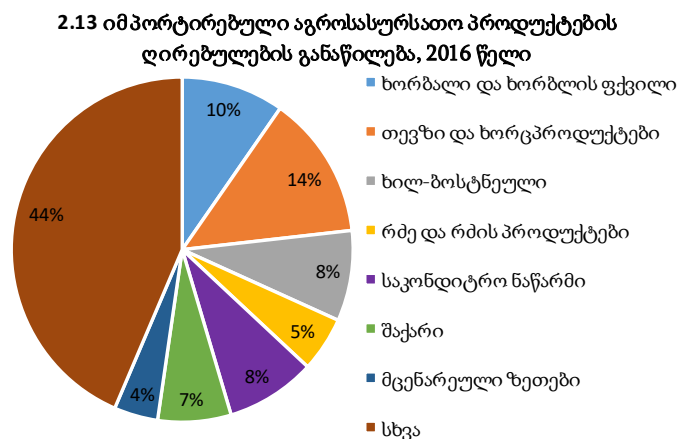
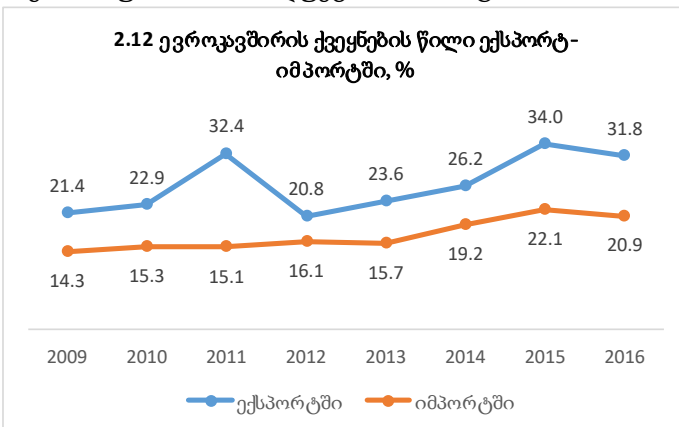
2016 წელს აგროსასურსათო პროდუქტების ექსპორტი 81.3 მლნ აშშ დოლარით (13.3%) გაიზარდა და 693 მლნ აშშ დოლარი შეადგინა. უნდა აღინიშნოს, რომ რუსეთის ფედერაციის მიერ ქართულ პროდუქციაზე ემბარგოს დაწესების პერიოდში, აგროსასურსათო პროდუქციის ექსპორტი მნიშვნელოვნად იყო შემცირებული. აღნიშნული მაჩვენებლის მნიშვნელოვანი ზრდა დაფიქსირდა 2013 წელს, ემბარგოს მოხსნის შემდეგ. ამასთან, 2015 წელს ევროკავშირთან გაფორმდა ღრმა და ყოვლისმომცველი ხელშეკრულება, რაც ევროკავშირის ქვეყნებთან თავისუფალი სავაჭრო რეჟიმის ამოქმედებას გულისხმობს და ხელს უწყობს ექსპორტის კიდევ უფრო ზრდას.

საანგარიშო პერიოდში 42.5 მლნ აშშ დოლარით (3.8%) შემცირდა აგროსასურსათო პროდუქციის იმპორტი. უნდა აღინიშნოს, რომ 2014-2016 წლებში სტაბილურად მცირდება აგროსასურსათო პროდუქციის იმპორტი, რაც სოფლის მეურნეობის განვითარების და ადგილობრივი წარმოების ზრდის შედეგია. სოფლის მეურნეობის სექტორის განვითარებამ გაზარდა ზოგიერთი პროდუქტის თვითუზრუნველყოფის კოეფიციენტი (იხ. დანართი 2). ამ მხრივ, 2014-2016 წლებში, განსაკუთრებით აღსანიშნავია ხორბლის თვითუზრუნველყოფის კოეფიციენტის ზრდა 7%-დან 19%-მდე. ამავე პერიოდში 5 პროცენტული ერთეულით გაიზარდა ხორცის თვითუზრუნველყოფის კოეფიციენტი, რაც ძირითადად ფრინველის ხორცის წარმოების ზრდითაა განპირობებული. 2016 წელს ბოსტნეულის წარმოება უმნიშვნელოდ შემცირდა, რამაც გამოიწვია თვითუზრუნველყოფის კოეფიციენტის შემცირება, 66%-დან 64%-მდე, თუმცა აქვე უნდა აღინიშნოს, რომ ბოსტნეულის ზოგიერთი სახეობის თვითუზრუნველყოფის კოეფიციენტი საკმაოდ მაღალია. რძის და რძის პროდუქტების თვითუზრუნველყოფის კოეფიციენტი 2014-2016 წლებში 90%-დან 82%-მდე შემცირდა, რისი მიზეზიც ცოცხალი მსხვილფეხა რქოსანი პირუტყვის ექსპორტის ზრდა და შესაბამისად, რძის წარმოების შემცირებაა. რაც შეეხება კვერცხს, მისი თვითუზრუნველყოფის კოეფიციენტი 2016 წელს 100%-ს შეადგენდა და მხოლოდ 2 პროცენტული ერთეულით ჩამორჩება წინა წლის ანალოგიურ მაჩვენებელს. სასურსათო უსაფრთხოების თავლსაზრისით, მნიშვნელოვანია ის ფაქტი, რომ 2016 წლის მდგომარეობით, იმპორტის წილი ქვეყანაში მოხმარებული ძირითადი სასოფლო-სამეურნეო პროდუქტების (ხორცი და ხორცპროდუქტები, ხილი, ბოსტნეული, მარცვლოვნები, რძე და რძის პროდუქტები) ღირებულებაში, შეფასებული მიმდინარე საბაზრო ვასებით, 35%-მდეა.



ასევე უნდა აღინიშნოს, რომ ბოლო წლებში გაიზარდა ევროკავშირის ქვეყნების წილი აგროსასურსათო პროდუქციის იმპორტში, რამაც განაპირობა ადგილობრივ ბაზარზე არსებული სურსათის ხარისხის გაუმჯობესება.

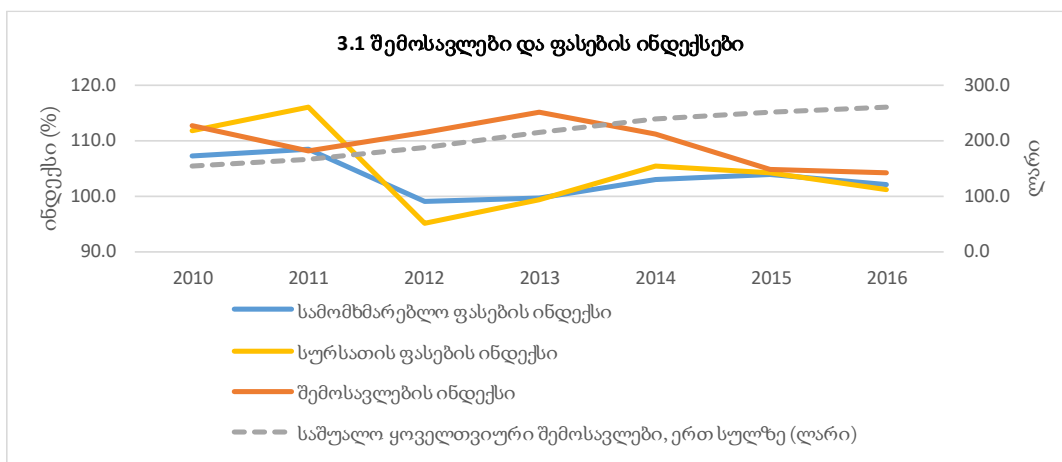
დიაგრამა #2.13-ზე ასახულია აგროსასურსათო პროდუქციის იმპორტის განაწილება ძირითადი პროდუქტების მიხედვით. მიუხედავად უკანასკნელ წლებში მნიშვნელოვანი კლებისა, ხორბალს კვლავ უდიდესი წილი უკავია აგროსასურსათო პროდუქციის იმპორტში.



### 3. სურსათის ხელმისაწვდომობა

#### 3.1 შემოსავლები და ხარჯები

2016 წელს საშუალო ყოველთვიურმა შემოსავალმა, გაანგარიშებულმა ერთ სულზე, 261 ლარი შეადგინა. აღსანიშნავია, რომ შემოსავლები ნომინალურ გამოსახულებაში სტაბილურად იზრდება, თუმცა მისი მსყიდველობითუნარიანობა წლიდან წლამდე იცვლება ინფლაციის გამო და ზოგიერთ წელს შემოსავლების ზრდა არ აისახება მოსახლეობის კეთილდღეობაზე. დიაგრამა #3.1 გვიჩვენებს, რომ 2010-2016 წლებში გამორჩეულია 2012-2013 წლების პერიოდი, როდესაც შემოსავლების ზრდის ინდექსი მნიშვნელოვნად აღემატებოდა სამომხმარებლო ფასების ინდექსს და შესაბამისად შემოსავლების ზრდაც მოსახლეობის კეთილდღეობაზე დადებითად აისახებოდა, თუმცა 2014 წლიდან ეს ორი მაჩვენებელი ნელნელა უახლოვდებოდა ერთმანეთს. 2016 წელს შემოსავლების ზრდის ინდექსი მხოლოდ 2 პროცენტული ერთეულით აღემატებოდა სამომხმარებლო ფასების ზრდის ინდექსს, რაც იმაზე მეტყველებს, რომ 2015 წელთან შედარებით შემოსავლების ზრდის მაჩვენებელი თითქმის გაუტოლდა ფასების საშუალო დონის ზრდას და შესაბამისად, შემოსავლის მსყიდველობითუნარიანობის ზრდა მცირეა.



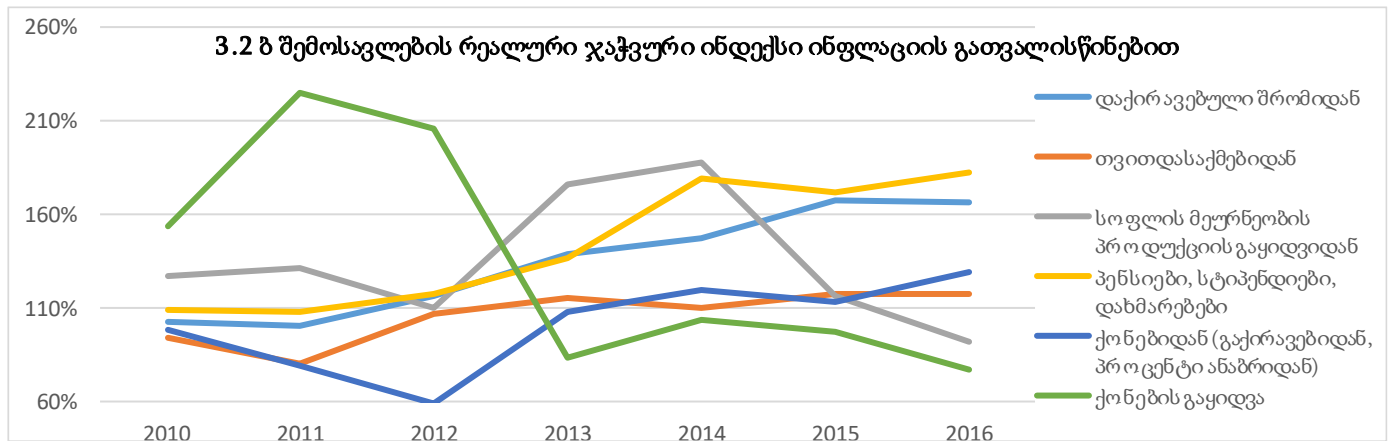
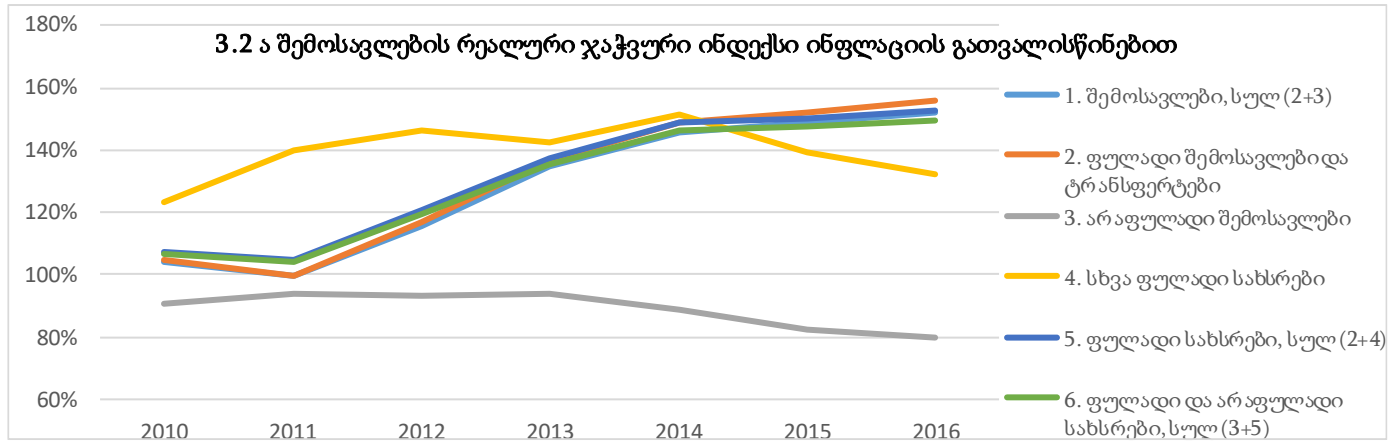
სამომხმარებლო ფასების ინდექსის და შემოსავლების ცვლილების ურთიერთკავშირი ასახულია სხვა მონაცემებშიც. კერძოდ, თუ საწყის წერტილად ავიღებთ 2009 წელს და გავაანალიზებთ მომდევნო წლებში შემოსავლების ზრდის შედეგად მოსახლეობის კეთილდღეობის ზრდას, რაც გამოისახება მსყიდველობითუნარიანობის ცვლილებაში, შევნიშავთ, რომ 2010-2011 წლებში მთლიანი შემოსავლების ზრდის ხარჯზე, მისი მსყიდველობითუნარიანობა მხოლოდ 5%-ით გაიზარდა 2009 წელთან მიმართებაში. 2012 წელს აღნიშნულმა მაჩვენებელმა 18% შეადგინა, ხოლო 2013-2016 წლებში 37%-დან 52%-მდე გაიზარდა, რაც გულისხმობს, რომ 2016 წელს, 2009 წელთან მიმართებაში, ინფლაციის მიუხედავად, მოსახლეობის შემოსავლები რეალურად (მსყიდველობითუნარიანობის მიხედვით) 52%-ით არის გაზრდილი.

ამ მხრივ მნიშვნელოვანია შემოსავლების სტრუქტურის გაანალიზებაც, 2009-2016 წლები გარკვეული თვალსაზრისით შეგვიძლია დავყოთ სამ პერიოდად, 2010-2011, 2012 და 2013-2016. მონაცემების მიხედვით, 2012 წელი წარმოადგენდა „ცვლილებების წელიწადს“, „გარდამავალ პერიოდს“ შემოსავლების ზრდით და ინფლაციის გათვალისწინებით მოსახლეობის კეთილდღეობის ზრდის კუთხით, კერძოდ:

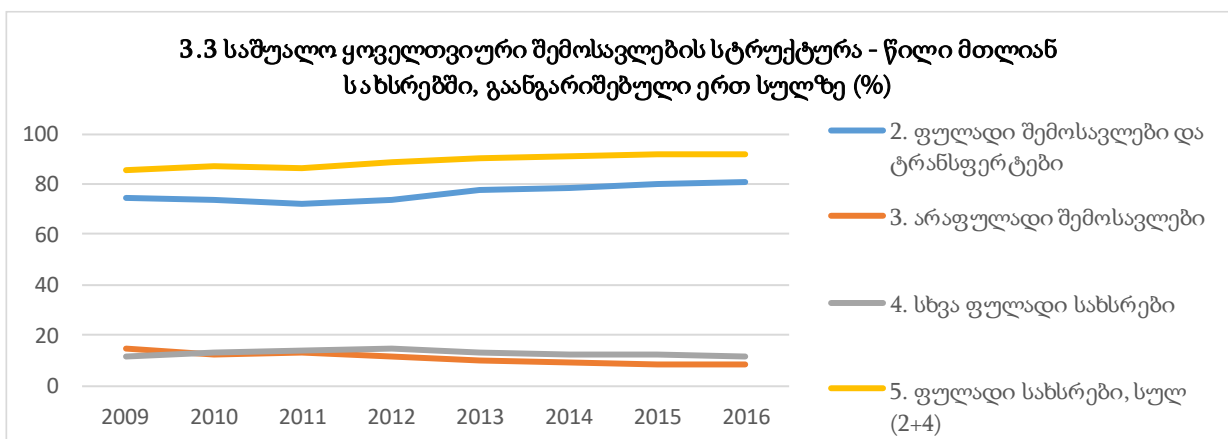
- დაქირავებული შრომიდან მიღებული შემოსავალი: 2009-2010 წლებში შემოსავლების ზრდით გამოწვეული მსყიდველობითუნარიანობის ზრდამ 4% და 2% შეადგინა, 2012 წელს—19%, ხოლო 2013-2016 წლებში - 46%-დან 65%-მდე გაიზარდა.
- თვითდასაქმებიდან მიღებული შემოსავლები: 2009-2010 წლებში, მიუხედავად იმისა რომ ნომინალური მაჩვენებელი თითქმის არ შეცვლილა, ინფლაციის გათვალისწინებით მისი მსყიდველობითუნარიანობა 4% და 13%-ით შემცირდა, 2012 წელს—7%-ით გაიზარდა, ხოლო 2013-2016 წლებში ზრდის პროცენტული მაჩვენებელი 18%-დან 21%-მდე გაიზარდა.
- სოფლის მეურნეობის პროდუქციის გაყიდვიდან მიღებული შემოსავლები: 2009-2010 წლებში ზრდამ 23% და 41% შეადგინა, 2012 წელს - 46%, ხოლო 2013-2016 წლებში ზრდის პროცენტული მაჩვენებელი 54%-დან 113%-მდე გაიზარდა.
- პენსიები, სტიპენდიები, დახმარებები: 2009-2010 წლებში ზრდამ შესაბამისად 5% და 2% შეადგინა, 2012 წელს—14%, ხოლო 2013-2016 წლებში ზრდის პროცენტული მაჩვენებელი 49%-დან 76%-მდე გაიზარდა.

- ქონების გაყიდვიდან მიღებული შემოსავლები: 2009 წლიდან 2012 წლამდე აღნიშნული მაჩვენებელი თითქმის გასამმაგდა, ხოლო 2012 წლის შემდეგ მკვეთრად შემცირდა და 2015-2016 წლებში 2009 წლის ნიშნულს დაუბრუნდა.

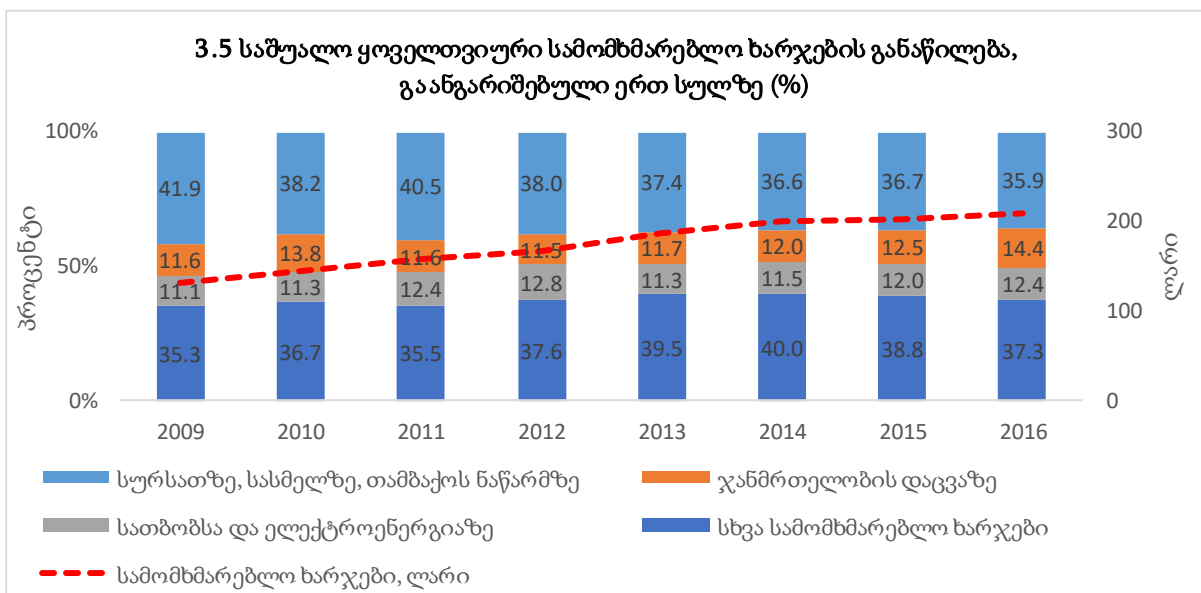
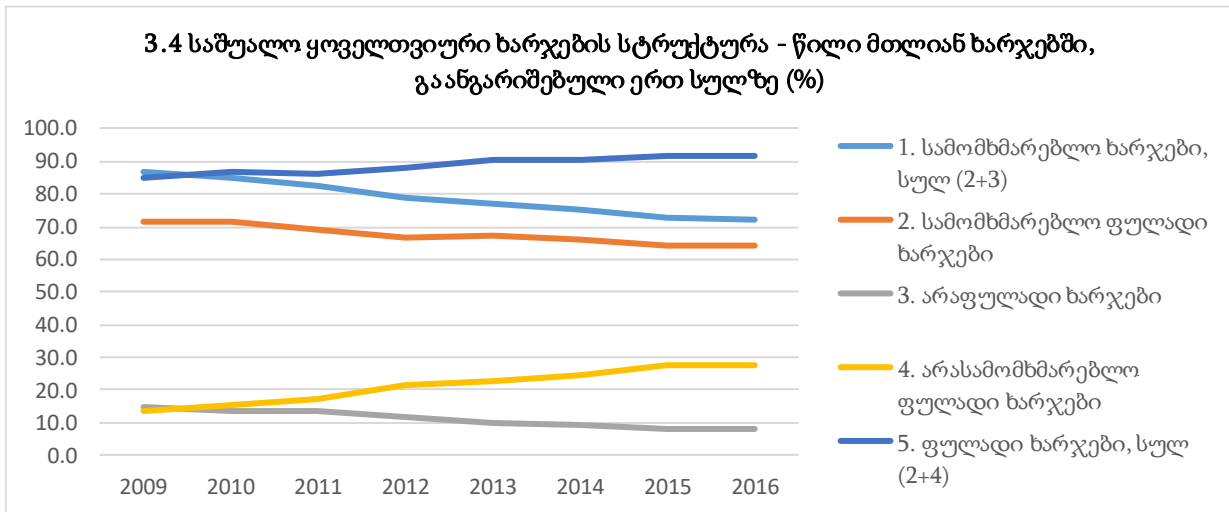
აღნიშნული ტენდენციები მეტყველებს, რომ ინფლაციის მიუხედავად 2013-2016 წლებში მნიშვნელოვნად გაიზარდა მოსახლეობის დაქირავებული შრომიდან, თვითდასაქმებიდან, სოფლის მეურნეობის პროდუქციის გაყიდვიდან და სოციალური დახმარებებიდან მიღებული შემოსავლების მსყიდველობითუნარიანობა, ამის პარალელურად, 2009-2010 და ნაწილობრივ 2012 წლებში ფინანსური პრობლემების მოგვარებას მოსახლეობა ძირითადად ქონების გაყიდვით ცდილობდა.



საინტერესო ტენდენციები შეიმჩნევა აგრეთვე შემოსავლების სტრუქტურის ცვლილებაში. კერძოდ, 2009-2012 წლებში ფულადი შემოსავლების და ტრანსფერტების წილი მთლიან სახსრებში 74%-ის ფარგლებში იყო, ხოლო 2013 წლიდან სტაბილურად იზრდებოდა და 2016 წელს 81% შეადგინა. 2009-2016 წლებში დაქირავებული შრომიდან მიღებული შემოსავლების წილი 32%-დან 38%-მდე გაიზარდა. რაც შეეხება მთლიანი ფულადი სახსრების წილს მთლიან სახსრებში, 2009-2012 წლებში 86-88% ფარგლებში მერყეობდა, ხოლო 2013 წლიდან სტაბილურად იზრდებოდა და 2016 წლის მდგომარეობით 92% შეადგინა. შემოსავლების სტრუქტურის ცვლილება მიუთითებს, რომ ბოლო წლებში მოსახლეობა ნაკლებად არის დამოკიდებული საკუთარი წარმოების პროდუქციის მოხმარებასა და დახმარებებზე, ხოლო ამის პარალელურად იზრდება მათი ფულადი შემოსავლები, რაც პირდაპირ კავშირშია დასაქმების და საშუალო ხელფასის ამსახველ მაჩვენებლებთან.



2016 წელს საშუალო ყოველთვიურმა ხარჯებმა, გაანგარიშებულმა ერთ სულზე, 290 ლარი შეადგინა, საიდანაც 210 ლარი სამომხმარებლო ხარჯებზე მოდის. უნდა აღინიშნოს, რომ სტაბილურად მცირდება როგორც სურსათზე, სასმელსა და თამბაქოზე გაწეული ფულადი ხარჯების, ასევე არაფულადი მოხმარების წილი მთლიან ხარჯებში და 2016 წლის მდგომარეობით აღნიშნულმა მაჩვენებლებმა შესაბამისად 23% და 8% შეადგინა. ამის პარალელურად, გაზრდილია ჯანდაცვაზე გაწეული ხარჯების წილი, რაც დაკავშირებულია საყოველთაო დაზღვევის სისტემასთან და მოსახლეობისათვის ჯანდაცვაზე ხელმისაწვდომობის ზრდასთან. ასევე მნიშვნელოვანია აღინიშნოს, რომ 2009 წლიდან 2016 წლამდე ფულადი ხარჯების წილი მთლიან ხარჯებში 6.6 პროცენტული ერთეულით გაიზარდა და 91.8% შეადგინა. თუ გავითვალისწინებთ, იმ გარემოებასაც, რომ აღნიშნულ პერიოდში არაფულადი მოხმარების წილი მთლიან ხარჯებში 6.6 პროცენტული ერთეულით შემცირდა, შეგვიძლია ვივარაუდოთ, რომ მოსახლეობისათვის საკუთარი წარმოების ან/და უფასოდ მიღებული პროდუქციის გამოყენების საჭიროება მცირდება. მოსახლეობის კეთილდღეობის ზრდაზე მიუთითებს კიდევ ერთი მაჩვენებელი - ბოლო 8 წლის მანძილზე მთლიან ხარჯებში 14.2 პროცენტული ერთეულით შემცირდა სამომხმარებლო ხარჯების წილი და გაიზარდა არასამომხმარებლო ფულადი ხარჯების წილი. ზრდა განსაკუთრებით მნიშვნელოვანი იყო დაზოგვაზე და გასესხებაზე, რომლის წილი მთლიან ხარჯებში 2009 წელს 6.7%-ს შეადგენდა, ხოლო 2016 წელს 17.8% შეადგინა.



### 3.2 სურსათის ფასები

დიაგრამა #3.6-ზე ასახულია ძირითადი სასურსათო პროდუქტების ფასების ცვლილება 2015-2016 წლებში.

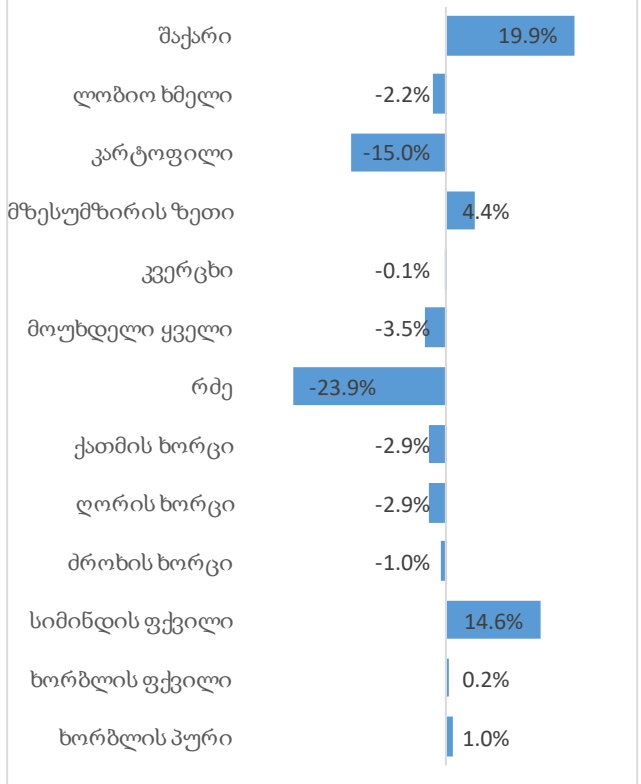
როგორც უკვე აღნიშნეთ, 2016 წელს, 2015 წელთან შედარებით 5%-ით შემცირდა საქართველოში რძის წარმოება. ამავე პერიოდში, სამომხმარებლო ბაზარზე არსებული მოთხოვნის დასაკმაყოფილებლად, მნიშვნელოვნად, 112%-ით გაიზარდა რძის ფხვნილის იმპორტი, რამაც გამოიწვია ბაზარზე არსებული რძის ხარისხის და შესაბამისად, ფასის კლება.

საქართველო არის შაქრის იმპორტიორი ქვეყანა და შესაბამისად, ადგილობრივ ბაზარზე შაქრის ფასი დამოკიდებულია მსოფლიო ბაზარზე შაქრის არსებულ ფასზე. 2015 წლამდე მსოფლიო ბაზარზე შაქრის ფასი სტაბილურად მცირდებოდა, თუმცა 2015 წლიდან ზრდის ტენდენცია აღინიშნება, რაც აისახა ქართულ ბაზარზეც.

კარტოფილის ფასის კლება, 2016 წელს კარტოფილის წარმოების და შესაბამისად, ბაზარზე მიწოდების მნიშვნელოვანი ზრდითაა განპირობებული.

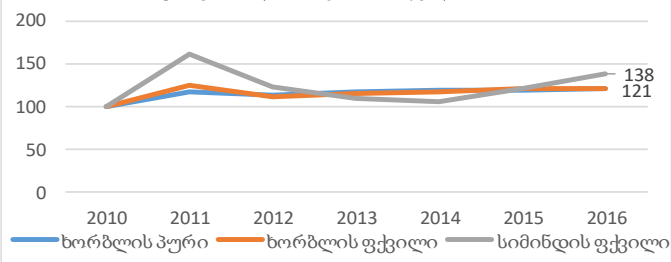
საანგარიშო პერიოდში შემცირდა ხორცის ფასები. უნდა აღინიშნოს, რომ 2016 წელს, 2015 წელთან შედარებით, შემცირდა ძროხისა და ღორის ხორცის როგორც წარმოება, ასევე იმპორტი. თუმცა ამ ფაქტორებს (მიწოდების შემცირება) არ გამოუწვევია აღნიშნული პროდუქტების ფასების ზრდა, რადგან შემცირდა მათი სასურსათო მოხმარება და საიმპორტე ფასი. ამის პარალელურად, საანგარიშო პერიოდში 10%-ით გაიზარდა ფრინველის ხორცის სასურსათო მოხმარება, რაც სავარაუდოდ 2016 წელს ფრინველის ხორცის წარმოების მნიშვნელოვანმა ზრდამ და ბაზარზე ფასის შემცირებამ გამოიწვია.

**3.6 სურსათის ფასების ცვლილებები საქართველოში, 2016 წელი 2015 წელთან შედარებით**

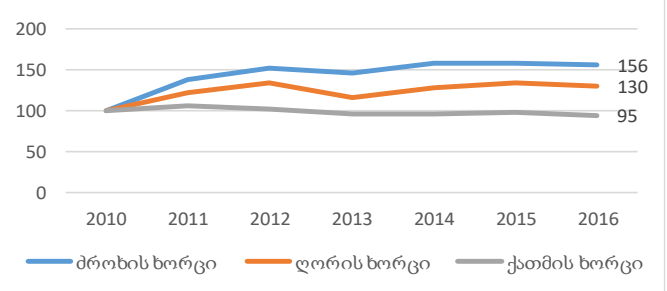


დიაგრამებზე #3.7-3.10 ასახულია ძირითადი სასურსათო პროდუქტების ფასების ინდექსები (2010 წელი = 100). უნდა აღინიშნოს, რომ სასურსათო უსაფრთხოების მხრივ, ფასები ისეთ უმნიშვნელოვანეს პროდუქტებზე, როგორცაა ხორბლის ფქვილი და პური, 2011 წლის შემდეგ თითქმის არ შეცვლილა.

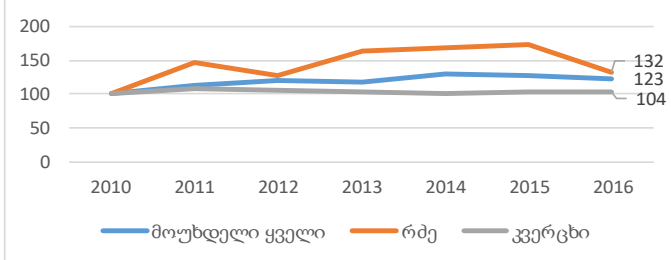
**3.7 პურის, ხორბლის და სიმინდის ფქვილის ფასების დინამიკა: 2010 წელი = 100**



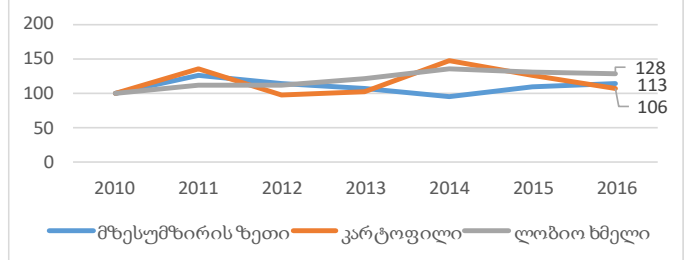
**3.8 ხორცის ფასების დინამიკა: 2010 წელი = 100**



**3.9 ცხოველური წარმოშობის საკვები პროდუქტების ფასების დინამიკა: 2010 წელი = 100**

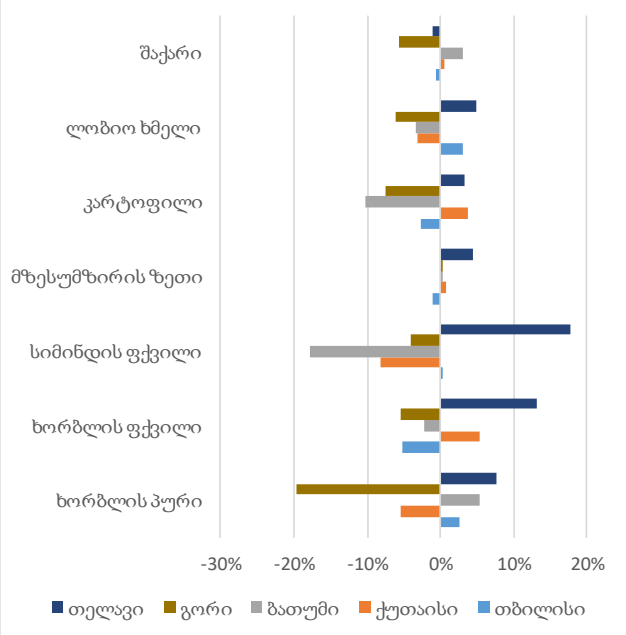


**3.10 მცენარეული წარმოშობის საკვები პროდუქტების ფასების დინამიკა: 2010 წელი = 100**

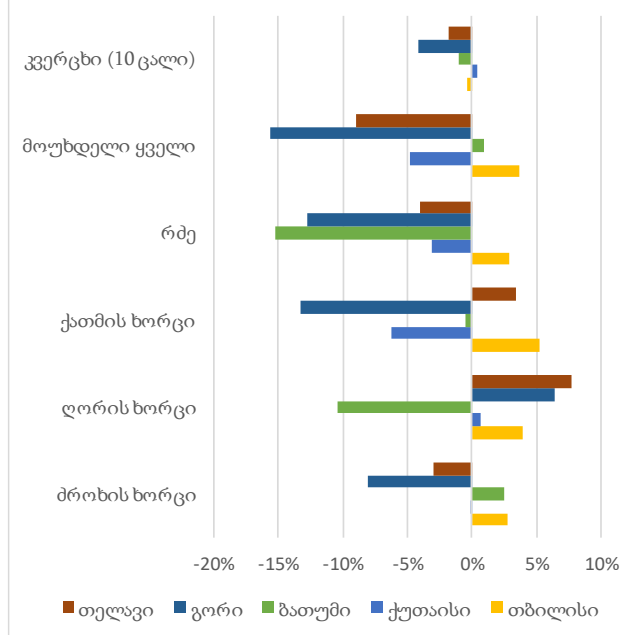


ასევე უნდა აღინიშნოს, რომ 2010-2016 წლებში საშუალო ხელფასის ზრდა მნიშვნელოვნად აღემატება ძირითადი სასურსათო პროდუქტების ფასების ზრდას ამავე პერიოდში, რაც მიუთითებს, რომ სურსათზე ხელმისაწვდომობა გაზრდილია მოსახლეობის დასაქმებული ნაწილისათვის.

**3.11 მცენარეული წარმოშობის საკვები პროდუქტების ფასების გადახრები საქართველოს ქალაქებში ქვეყნის საშუალო მაჩვენებელთან შედარებით**

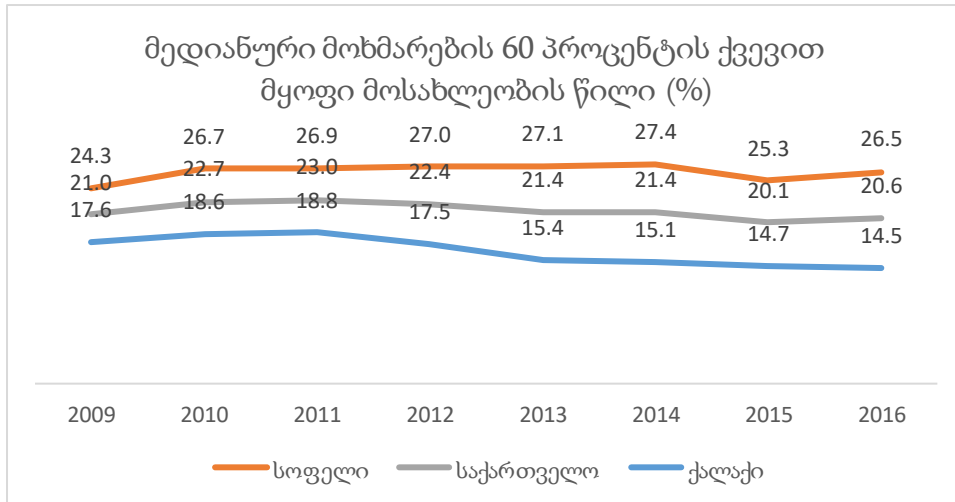


**3.12 ცხოველური წარმოშობის საკვები პროდუქტების ფასების გადახრები საქართველოს ქალაქებში ქვეყნის საშუალო მაჩვენებელთან შედარებით**

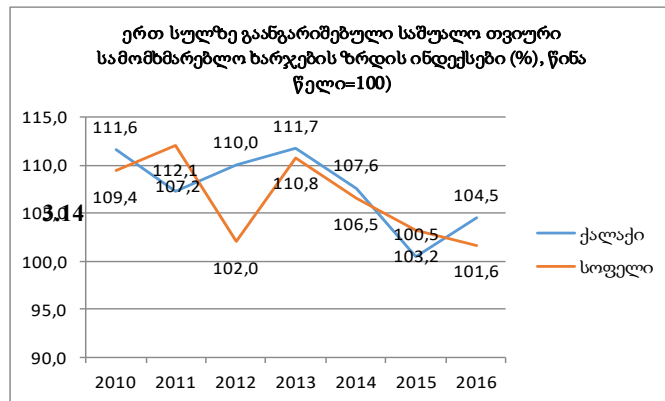


### 3.3 სიღარიბე

2016 წელს ფარდობითი სიღარიბის დონემ, გაანგარიშებულმა მედიანური მოხმარების 60%-ის მიმართ, 20.6% შეადგინა, რაც 0.5 პროცენტული ერთეულით აღემატება 2015 წლის მაჩვენებელს. საანგარიშო პერიოდში ფარდობითი სიღარიბის დონის მცირე ზრდის მიუხედავად, ბოლო წლებში აღნიშნული მაჩვენებელი კლების ტენდენციით ხასიათდება. 2016 წელს ქვეყანაში სიღარიბის დონის ზრდა განაპირობა აღნიშნული მაჩვენებლის ზრდამ სოფლის მოსახლეობაში.



საანგარიშო პერიოდში გაიზარდა მოხმარების მაჩვენებლები. თუმცა, ამავე პერიოდში მოსახლეობის საშუალო ფენის ხარჯები გაიზარდა უფრო მკვეთრად, ვიდრე მათზე ნაკლები შემოსავლების მქონე მოსახლეობის. აღნიშნულმა განაპირობა მედიანური მოხმარების მაჩვენებლის მკვეთრი ზრდა, რამაც გადააჭარბა შედარებით დაბალი შემოსავლების მქონე მოსახლეობის მოხმარების ზრდის მაჩვენებლებს, რაც შესაბამისად აისახა მედიანურ მოხმარების 60%-ის ქვემოთ მყოფი მოსახლეობის წილზე.



2010-2016 წლებში აბსოლუტური სიღარიბის დონე კლებადი ტენდენციით ხასიათდებოდა და აღნიშნულ პერიოდში ჯამში 14.9 პროცენტული ერთეულით შემცირდა და 2016 წელს 21.3% შეადგინა.

# დანართი 1. სტატისტიკური ცხრილები

## ცხრილი დ1. ძირითადი მაკროეკონომიკური მაჩვენებლები

	2009	2010	2011	2012	2013	2014	2015	2016
<b>ა. მშპ საბაზისო ფასებში</b>								
მშპ მიმდინარე ფასებში (მლნ ლარი)	15,546	18,014	20,975	22,505	23,335	25,096	27,468	29,324
აქედან, სოფლის მეურნეობა, ნადირობა, სატყეო მეურნეობა და მეთევზეობა	1,457	1,510	1,855	1,933	2,195	2,328	2,508	2,630
<i>მათ შორის:</i>								
მარცვლოვანი კულტურებისა და სხვა კულტურების მოყვანა, რომლებიც არ შედიან სხვა კატეგორიებში	255	196	321	283	331	351	339	373
ხილის, კაკლის, სასმელებისა და სუნელ-სანელებლების წარმოებისათვის საჭირო კულტურების მოყვანა	198	228	329	274	414	476	499	493
ბოსტნეულის მოყვანა, სპეციალიზებული მეზღვეობა და სანერგე პროდუქციის	146	221	204	193	226	288	283	278
მეცხოველეობა	746	749	843	1,015	1,049	1,018	1,159	1,251
სასოფლო სამეურნეო მომსახურება	42	46	65	72	92	106	128	141
მეტყევეობა და ხე-ტყის დამზადება	64	63	83	86	72	78	88	80
თევზჭერა, მეთევზეობა	7	7	10	10	12	12	12	14
მშპ მუდმივ 2010 წლის ფასებში (მლნ ლარი)	16,809	18,014	19,210	20,390	21,175	22,110	22,819	23,528
აქედან, სოფლის მეურნეობა, ნადირობა, სატყეო მეურნეობა და მეთევზეობა	1,576	1,510	1,638	1,577	1,755	1,784	1,811	1,816
მშპ ერთ სულზე მიმდინარე ფასებში (ლარი)	4,101	4,676	5,447	5,818	5,988	6,492	8,551	9,146
მშპ ერთ სულზე მუდმივ 2010 წლის ფასებში	4,452	4,676	4,977	5,259	5,454	5,698	7,088	7,277
<b>ბ. დასაქმება</b>								
უმუშევრობის დონე (%)	16.9	16.3	15.1	15.0	14.6	12.4	12.0	11.8
დასაქმების დონე (%)	52.9	53.8	55.4	56.8	56.6	58.3	59.7	59.5
ეკონომიკური აქტიურობის დონე (%)	63.6	64.2	65.2	66.9	66.2	66.5	67.8	67.5
დაქირავებით დასაქმებულთა საშუალო თვიური ნომინალური ხელფასი (ლარი)	556.8	597.6	636.0	712.5	773.1	818.0	900.4	940.0
<b>გ. ფასები (საშუალო წლიური წინა წლის საშუალო წლიურთან)</b>								
სამომხმარებლო ფასების ინდექსი	101.7	107.1	108.5	99.1	99.5	103.1	104.0	102.1
სურსათის ფასების ინდექსი	101.4	111.9	116.2	95.0	99.3	105.6	104.2	101.3
უალკოჰოლო სასმელების ფასების ინდექსი	106.0	104.7	111.1	103.9	99.3	100.5	103.7	104.6

**ცხრილი დ2. სურსათის საშუალო ფასები საქართველოსა და 5 ქალაქში  
ლარი/კგ, საცალო ფასები**

	საქართველო							თბილისი						
	2010	2011	2012	2013	2014	2015	2016	2010	2011	2012	2013	2014	2015	2016
ხორბლის პური	1.32	1.56	1.49	1.55	1.56	1.59	1.60	1.33	1.56	1.51	1.58	1.62	1.65	1.65
ხორბლის ფქვილი	1.40	1.73	1.55	1.62	1.63	1.69	1.70	1.38	1.66	1.52	1.58	1.58	1.63	1.61
სიმინდის ფქვილი	1.57	2.52	1.92	1.71	1.67	1.89	2.16	1.68	2.65	2.03	1.80	1.77	1.93	2.17
ძროხის ხორცი	7.94	10.97	12.10	11.59	12.68	12.55	12.43	8.58	12.17	12.76	11.92	13.10	12.72	12.77
ღორის ხორცი	9.07	11.15	12.24	10.62	11.70	12.18	11.83	10.36	12.18	12.80	11.37	12.42	12.70	12.29
ქათმის ხორცი	6.71	7.16	6.92	6.53	6.41	6.56	6.37	7.01	7.35	7.11	6.89	6.65	6.89	6.70
რძე	1.40	2.04	1.78	2.29	2.38	2.42	1.84	1.67	2.20	1.83	2.80	2.93	3.01	1.90
მოუხდელი ყველი	6.16	7.01	7.49	7.31	8.02	7.87	7.60	6.90	7.68	7.78	7.65	8.36	8.05	7.89
კვრცხი (10 ცალი)	2.88	3.10	3.04	3.00	2.90	2.99	2.99	2.91	3.17	3.03	3.02	2.90	3.01	2.98
მხესუმზირის ზეთი	3.35	4.19	3.78	3.54	3.22	3.63	3.79	3.40	4.12	3.72	3.44	3.18	3.57	3.75
კარტოფილი	0.89	1.22	0.87	0.92	1.32	1.11	0.95	0.94	1.27	0.88	0.92	1.36	1.17	0.92
ლობიო ხმელი	3.38	3.78	3.72	4.08	4.58	4.44	4.34	3.71	4.55	3.87	4.14	4.67	4.43	4.48
შაქარი	1.97	2.26	1.80	1.54	1.55	1.58	1.89	1.98	2.22	1.80	1.54	1.54	1.56	1.88

	ქუთაისი							ბათუმი						
	2010	2011	2012	2013	2014	2015	2016	2010	2011	2012	2013	2014	2015	2016
ხორბლის პური	1.39	1.63	1.50	1.53	1.45	1.45	1.52	1.38	1.62	1.59	1.57	1.66	1.62	1.69
ხორბლის ფქვილი	1.46	1.92	1.78	1.70	1.72	1.78	1.79	1.50	1.88	1.59	1.67	1.62	1.72	1.66
სიმინდის ფქვილი	1.22	2.20	1.60	1.55	1.40	1.81	1.99	1.18	2.14	1.39	1.21	1.30	1.47	1.78
ძროხის ხორცი	7.91	10.24	11.54	11.43	12.33	12.66	12.41	7.67	10.22	10.78	11.24	12.01	12.48	12.75
ღორის ხორცი	7.37	9.33	11.52	9.68	10.90	11.77	11.91	7.82	8.46	10.20	8.19	9.50	9.35	10.60
ქათმის ხორცი	6.48	7.37	7.02	6.09	6.18	6.07	5.98	7.25	7.91	6.63	6.17	6.21	6.22	6.34
რძე	1.44	2.13	1.72	1.80	1.85	1.88	1.78	1.17	1.99	1.39	1.39	1.44	1.48	1.56
მოუხდელი ყველი	6.13	6.85	7.05	6.77	7.50	7.48	7.24	6.50	7.19	7.74	7.14	8.07	8.40	7.67
კვრცხი (10 ცალი)	2.92	3.02	3.05	2.98	2.90	3.01	3.00	2.83	2.99	3.19	2.89	2.85	2.93	2.96
მხესუმზირის ზეთი	3.37	4.23	3.86	3.60	3.27	3.67	3.81	3.30	4.06	3.88	3.70	3.26	3.75	3.79
კარტოფილი	0.94	1.27	0.91	0.94	1.28	1.06	0.98	0.84	1.19	0.82	0.81	1.17	0.94	0.85
ლობიო ხმელი	3.14	3.75	3.66	4.02	4.35	4.40	4.20	3.24	3.71	3.38	3.78	4.47	4.46	4.20
შაქარი	1.96	2.30	1.80	1.56	1.55	1.62	1.91	1.95	2.21	1.75	1.53	1.60	1.66	1.95

	გორი							თელავი						
	2010	2011	2012	2013	2014	2015	2016	2010	2011	2012	2013	2014	2015	2016
ხორბლის პური	1.25	1.37	1.26	1.35	1.35	1.26	1.29	1.26	1.59	1.43	1.45	1.49	1.63	1.73
ხორბლის ფქვილი	1.42	1.69	1.54	1.73	1.69	1.68	1.60	1.25	1.48	1.27	1.54	1.67	1.84	1.92
სიმინდის ფქვილი	1.84	2.60	2.31	2.03	1.80	1.99	2.07	1.80	2.90	2.20	1.99	2.00	2.24	2.55
ძროხის ხორცი	7.30	10.23	10.93	10.52	11.58	11.28	11.43	7.83	10.97	11.79	11.08	12.53	12.21	12.06
ღორის ხორცი	9.41	11.51	12.69	10.82	12.03	12.97	12.58	8.73	11.74	12.42	10.99	11.72	12.95	12.75
ქათმის ხორცი	5.99	6.10	6.04	5.79	5.58	5.74	5.53	6.88	7.02	6.55	6.29	6.29	6.56	6.59
რძე	1.24	1.65	1.88	1.55	1.56	1.63	1.61	1.48	2.20	2.03	1.94	1.93	1.72	1.77
მოუხდელი ყველი	5.89	6.78	6.89	6.84	7.30	7.10	6.41	5.60	6.64	6.77	6.91	7.57	7.45	6.92
კვრცხი (10 ცალი)	2.93	3.07	3.05	2.98	2.93	2.87	2.86	2.82	3.19	2.87	3.05	2.96	2.99	2.93
მხესუმზირის ზეთი	3.26	4.01	3.76	3.56	3.19	3.68	3.80	3.41	4.41	3.93	3.84	3.28	3.68	3.96
კარტოფილი	0.84	1.09	0.77	0.90	1.26	0.99	0.88	0.86	1.19	0.90	0.99	1.38	1.19	0.98
ლობიო ხმელი	3.37	3.47	3.28	3.91	4.34	3.97	4.08	3.14	3.13	3.74	4.34	4.89	4.83	4.56
შაქარი	1.95	2.26	1.82	1.51	1.50	1.53	1.79	1.99	2.29	1.91	1.55	1.59	1.58	1.87

## ცხრილი დ3. სიღარიბის მაჩვენებლები

### მოსახლეობის განაწილება (%)

სიღარიბის აბსოლუტურ ზღვარს ქვევით მყოფი მოსახლეობის წილი (%) <sup>1)</sup>								
ჭრილი	2009	2010	2011	2012	2013	2014	2015	2016
<b>საქართველო</b>	<b>33.5</b>	<b>36.1</b>	<b>32.5</b>	<b>28.9</b>	<b>25.6</b>	<b>22.4</b>	<b>20.8</b>	<b>21.3</b>
<i>ქალაქისა და სოფლის მიხედვით</i>								
ქალაქი	31.2	31.3	29.3	24.4	19.9	17.3	16.7	16.9
სოფელი	35.8	40.9	35.6	33.0	31.1	27.2	24.7	25.5
<i>შინამეურნეობაში 18 წელზე უმცროსი ასაკის ბავშვთა რაოდენობის მიხედვით</i>								
უბავშვო შინამეურნეობები	28.3	30.2	27.2	22.2	20.1	16.3	16.8	15.3
ერთბავშვიანი შინამეურნეობები	32.5	36.0	31.0	27.3	24.9	22.7	20.8	20.1
ორბავშვიანი შინამეურნეობები	38.1	38.7	34.6	33.3	27.8	25.0	22.2	25.8
სამ და მეტ ბავშვიანი შინამეურნეობები	43.5	50.0	47.1	42.4	39.8	34.1	29.3	31.8

მედიანური მოხმარების 60%-ის ქვევით მყოფი მოსახლეობის წილი (%)								
ჭრილი	2009	2010	2011	2012	2013	2014	2015	2016
<b>საქართველო</b>	<b>21.0</b>	<b>22.7</b>	<b>23.0</b>	<b>22.4</b>	<b>21.4</b>	<b>21.4</b>	<b>20.1</b>	<b>20.6</b>
<i>ქალაქისა და სოფლის მიხედვით</i>								
ქალაქი	17.6	18.6	18.8	17.5	15.4	15.1	14.7	14.5
სოფელი	24.3	26.7	26.9	27.0	27.1	27.4	25.3	26.5
<i>რეგიონების მიხედვით</i>								
კახეთი	35.2	35.1	34.0	29.6	27.6	28.8	28.5	25.5
თბილისი	14.6	15.3	15.8	13.1	11.9	12.7	11.1	10.4
შიდა ქართლი	29.0	27.7	28.3	28.9	31.2	32.7	30.5	32.6
ქვემო ქართლი	27.9	30.4	34.6	36.7	29.4	29.4	30.8	32.7
აჭარა	24.6	27.1	21.8	23.0	21.9	23.4	21.4	25.4
სამეგრელო	17.7	21.7	24.2	23.3	25.0	23.0	18.3	19.2
იმერეთი	15.1	19.7	20.3	22.1	21.2	19.4	19.6	19.3
დანარჩენი რეგიონები <sup>2)</sup>	26.5	22.8	20.4	19.8	22.1	21.9	19.7	21.4
<i>შინამეურნეობაში 18 წელზე უმცროსი ასაკის ბავშვთა რაოდენობის მიხედვით</i>								
უბავშვო შინამეურნეობები	17.5	18.9	19.4	17.3	17.5	16.1	17.0	16.0
ერთბავშვიანი შინამეურნეობები	21.5	21.4	21.5	20.8	19.9	21.5	19.5	17.9
ორბავშვიანი შინამეურნეობები	23.6	24.6	24.7	25.9	23.1	23.8	21.7	24.6
სამ და მეტ ბავშვიანი შინამეურნეობები	29.4	33.8	33.0	33.9	33.3	32.0	26.4	31.1

1) წინასწარი მონაცემები

**ცხრილი დ4. სასურსათო ხარჯების წილი მთლიან სამომხმარებლო ხარჯებში (%)**

შიდა ქართლი	62.0	54.2	56.6	51.2	47.9	46.2	48.3	42.5
ქვემო ქართლი	53.0	51.8	51.6	47.7	44.3	43.0	42.0	41.0
აჭარა	48.0	48.0	49.4	45.5	41.0	42.3	40.7	38.9
სამეგრელო	59.1	56.8	57.0	56.1	53.1	48.0	45.7	47.7
იმერეთი	55.5	53.2	56.8	50.3	49.3	48.3	47.1	46.2
დანარჩენი რეგიონები <sup>2)</sup>	58.7	54.1	56.9	54.5	51.4	50.4	50.1	51.0
<b>შინამეურნეობაში 18 წელზე უმცროსი ასაკის ბავშვთა რაოდენობის მიხედვით</b>								
უბავშვო შინამეურნეობები	50.3	47.2	49.0	46.8	44.2	42.7	44.0	40.9
ერთბავშვიანი შინამეურნეობები	45.4	41.1	45.0	41.5	40.6	38.6	37.2	37.3
ორბავშვიანი შინამეურნეობები	51.6	45.7	48.9	45.3	42.3	41.7	40.2	40.8
სამ და მეტ ბავშვიანი შინამეურნეობები	52.3	48.0	50.2	44.6	43.1	44.0	40.4	40.7

**სასურსათო ხარჯების წილი მთლიან სამომხმარებლო ხარჯებში (%) <sup>3)</sup>**

<b>სიღარიბის აბსოლუტურ ზღვარს ქვევით მყოფ შინამეურნეობებში <sup>1)</sup></b>								
<b>ჭრილი</b>	<b>2009</b>	<b>2010</b>	<b>2011</b>	<b>2012</b>	<b>2013</b>	<b>2014</b>	<b>2015</b>	<b>2016</b>
საქართველო	55.5	53.3	51.6	49.6	48.7	49.4	48.0	47.2
<b>ქალაქისა და სოფლის მიხედვით</b>								
ქალაქი	48.0	43.9	43.4	42.1	40.5	40.9	41.8	40.6
სოფელი	62.7	61.1	58.9	55.2	54.1	55.4	52.7	52.2
<b>რეგიონების მიხედვით</b>								
კახეთი	58.0	54.6	52.4	43.7	46.0	49.7	45.8	48.8
თბილისი	43.9	39.9	39.3	36.8	36.6	39.1	39.0	39.7
შიდა ქართლი	60.9	54.1	54.5	53.3	47.1	55.2	56.9	52.1
ქვემო ქართლი	62.3	60.9	58.4	55.9	52.8	51.3	53.3	45.9
აჭარა	59.1	56.5	55.7	49.7	46.5	43.1	41.8	42.2
სამეგრელო	64.2	56.3	56.0	57.2	63.3	55.0	58.3	60.8
იმერეთი	57.4	58.6	54.5	56.1	51.2	54.1	48.5	48.6
დანარჩენი რეგიონები <sup>2)</sup>	55.5	57.2	54.5	52.7	54.8	53.5	53.6	50.3
<b>შინამეურნეობაში 18 წელზე უმცროსი ასაკის ბავშვთა რაოდენობის მიხედვით</b>								
უბავშვო შინამეურნეობები	56.0	55.1	52.4	49.5	50.9	50.1	50.3	47.8
ერთბავშვიანი შინამეურნეობები	53.6	52.4	48.2	48.6	46.6	48.4	43.9	43.3
ორბავშვიანი შინამეურნეობები	56.1	51.6	52.8	49.7	49.4	51.0	48.8	48.9
სამ და მეტ ბავშვიანი შინამეურნეობები	56.6	53.8	53.4	51.1	46.6	46.4	47.9	48.0

**სასურსათო ხარჯების წილი მთლიან სამომხმარებლო ხარჯებში (%) <sup>3)</sup>**

<b>მედიანური მოხმარების 60%-ის ქვევით მყოფ შინამეურნეობებში</b>								
<b>ჭრილი</b>	<b>2009</b>	<b>2010</b>	<b>2011</b>	<b>2012</b>	<b>2013</b>	<b>2014</b>	<b>2015</b>	<b>2016</b>
საქართველო	62.9	60.3	59.2	57.2	57.0	55.9	54.9	55.0
<b>ქალაქისა და სოფლის მიხედვით</b>								
ქალაქი	56.3	52.3	50.7	49.2	49.1	47.5	47.9	47.8
სოფელი	67.7	65.9	65.3	62.3	61.4	60.5	59.1	58.9
<b>რეგიონების მიხედვით</b>								

შიდა ქართლი	66.3	58.1	63.7	59.8	59.0	61.6	60.0	55.0
ქვემო ქართლი	65.6	65.3	64.6	58.8	57.0	55.9	55.1	54.9
აჭარა	63.5	62.3	60.7	55.8	52.3	50.8	51.6	49.2
სამეგრელო	70.2	66.4	65.6	62.7	66.5	62.6	61.2	63.8
იმერეთი	65.9	64.9	59.4	61.1	61.2	61.5	55.7	59.0
დანარჩენი რეგიონები <sup>2)</sup>	63.6	62.2	61.8	60.1	61.9	57.8	57.1	57.8
<b>შინამეურნეობაში 18 წელზე უმცროსი ასაკის ბავშვთა რაოდენობის მიხედვით</b>								
უბავშვო შინამეურნეობები	63.1	61.5	60.1	59.0	57.2	56.2	56.0	55.1
ერთბავშვიანი შინამეურნეობები	61.3	58.9	56.8	55.3	55.1	54.7	52.0	53.3
ორბავშვიანი შინამეურნეობები	63.7	59.3	59.5	56.7	58.0	57.5	55.3	55.1
სამ და მეტ ბავშვიანი შინამეურნეობები	63.3	61.8	60.0	57.6	57.8	53.5	55.9	56.8

**შინმოწეული არაფულადი (სასურსათო) ხარჯების წილი მთლიან სასურსათო ხარჯებში (%) <sup>3)</sup>**

<b>სულ საქართველოში</b>								
<b>ჭრილი</b>	<b>2009</b>	<b>2010</b>	<b>2011</b>	<b>2012</b>	<b>2013</b>	<b>2014</b>	<b>2015</b>	<b>2016</b>
<b>საქართველო</b>	15.0	13.8	14.7	13.1	11.0	11.3	10.2	10.0
<b>ქალაქისა და სოფლის მიხედვით</b>								
ქალაქი	2.7	2.4	2.6	1.9	1.9	1.9	1.8	1.6
სოფელი	30.4	28.3	28.9	27.0	22.9	23.4	21.0	21.0
<b>რეგიონების მიხედვით</b>								

<b>ქალაქისა და სოფლის მიხედვით</b>								
ქალაქი	39.5	35.4	37.5	35.3	35.1	33.0	33.6	32.6
სოფელი	62.1	58.2	60.6	56.8	52.8	52.8	51.0	49.8
<b>რეგიონების მიხედვით</b>								

**ცხრილი დ5. შინამოწეული არაფულადი (სასურსათო) ხარჯების წილი მთლიან სასურსათო ხარჯებში (%)**

შიდა ქართლი	25.5	22.4	25.9	24.6	20.6	23.3	21.6	18.8
ქვემო ქართლი	14.0	12.8	15.0	13.4	10.3	12.4	12.9	11.8
აჭარა	11.6	11.9	13.4	11.5	9.0	11.2	9.9	9.4
სამეგრელო	24.9	26.3	24.2	24.7	21.4	17.9	16.3	17.4
იმერეთი	24.0	24.1	25.3	20.3	19.3	18.4	15.8	15.6
დანარჩენი რეგიონები <sup>2)</sup>	27.0	23.0	24.8	21.6	17.9	18.0	18.1	18.2
<b>შინამეურნეობაში 18 წელზე უმცროსი ასაკის ბავშვთა რაოდენობის მიხედვით</b>								
უბავშვო შინამეურნეობები	15.4	14.2	14.7	14.3	11.9	11.5	11.2	10.4
ერთბავშვიანი შინამეურნეობები	12.0	11.5	12.5	11.1	9.0	9.3	8.1	8.4
ორბავშვიანი შინამეურნეობები	16.2	14.3	15.9	13.4	11.3	11.8	10.3	10.2
სამ და მეტ ბავშვიანი შინამეურნეობები	18.9	16.8	17.4	12.5	11.4	13.2	10.1	11.3

**შინამოწეული არაფულადი (სასურსათო) ხარჯების წილი მთლიან სასურსათო ხარჯებში (%) <sup>3)</sup>**

<b>სიღარიბის აბსოლუტურ ზღვარს ქვევით მყოფ შინამეურნეობებში <sup>1)</sup></b>								
<b>ჭრილი</b>	<b>2009</b>	<b>2010</b>	<b>2011</b>	<b>2012</b>	<b>2013</b>	<b>2014</b>	<b>2015</b>	<b>2016</b>
საქართველო	15.2	17.1	15.5	15.9	15.9	16.4	14.0	13.7
<b>ქალაქისა და სოფლის მიხედვით</b>								
ქალაქი	3.1	3.3	2.6	2.7	3.2	3.1	2.7	2.5
სოფელი	26.7	28.5	27.0	25.8	24.3	25.8	22.6	22.3
<b>რეგიონების მიხედვით</b>								

შიდა ქართლი	17.0	22.0	22.7	26.5	23.6	30.8	24.9	22.7
ქვემო ქართლი	17.1	16.8	18.0	18.5	18.1	16.5	18.5	14.9
აჭარა	16.2	16.6	13.2	16.0	11.5	13.0	15.1	15.9
სამეგრელო	26.4	25.8	23.9	22.2	27.2	24.9	24.5	23.6
იმერეთი	18.2	26.5	22.6	23.1	22.9	22.8	17.8	16.2
დანარჩენი რეგიონები <sup>2)</sup>	24.1	24.5	22.4	20.8	20.3	22.2	19.8	19.1
<b>შინამეურნეობაში 18 წელზე უმცროსი ასაკის ბავშვთა რაოდენობის მიხედვით</b>								
უბავშვო შინამეურნეობები	14.4	17.2	14.5	16.6	14.8	14.8	14.5	13.8
ერთბავშვიანი შინამეურნეობები	14.4	15.1	12.8	15.1	14.2	15.9	11.3	12.0
ორბავშვიანი შინამეურნეობები	15.3	16.8	17.4	15.8	18.0	17.8	15.6	13.5
სამ და მეტ ბავშვიანი შინამეურნეობები	19.1	20.5	18.9	16.4	16.8	17.3	14.0	16.5

**შინამოწეული არაფულადი (სასურსათო) ხარჯების წილი მთლიან სასურსათო ხარჯებში (%) <sup>3)</sup>**

<b>მედიანური მოხმარების 60%-ის ქვევით მყოფ შინამეურნეობებში (%)</b>								
<b>ჭრილი</b>	<b>2009</b>	<b>2010</b>	<b>2011</b>	<b>2012</b>	<b>2013</b>	<b>2014</b>	<b>2015</b>	<b>2016</b>
საქართველო	17.7	18.3	18.1	19.2	18.9	19.8	17.1	17.7
<b>ქალაქისა და სოფლის მიხედვით</b>								
ქალაქი	4.1	3.4	3.3	4.1	4.3	3.8	3.5	3.6
სოფელი	27.8	28.6	28.9	28.9	27.0	28.6	25.3	25.4
<b>რეგიონების მიხედვით</b>								

შიდა ქართლი	18.7	19.1	25.1	30.6	28.1	35.4	26.7	24.4
ქვემო ქართლი	14.4	17.4	19.0	19.1	19.4	18.3	19.4	19.1
აჭარა	16.9	17.0	15.2	19.4	13.2	15.3	18.3	19.8
სამეგრელო	30.3	29.4	25.8	22.4	27.5	27.3	26.7	25.3
იმერეთი	22.5	29.3	24.4	26.0	27.9	29.4	20.3	21.1
დანარჩენი რეგიონები <sup>2)</sup>	26.1	22.3	25.0	23.2	22.5	22.4	21.1	20.8
<b>შინამეურნეობაში 18 წელზე უმცროსი ასაკის ბავშვთა რაოდენობის მიხედვით</b>								
უბავშვო შინამეურნეობები	16.6	18.4	16.9	20.3	17.0	18.1	17.0	17.6
ერთბავშვიანი შინამეურნეობები	16.9	16.4	16.4	17.8	17.6	18.0	14.0	16.7
ორბავშვიანი შინამეურნეობები	18.6	17.5	19.8	19.7	21.4	21.8	18.7	17.6
სამ და მეტ ბავშვიანი შინამეურნეობები	20.5	22.2	20.5	18.2	21.0	21.6	18.6	19.4

1) წინასწარი მონაცემები

2) მოიცავს სამცხე-ჯავახეთის, გურიის და მცხეთა-მთიანეთის რეგიონებს

3) რეგიონის დონეზე მონაცემები გაიცემა მხოლოდ მათი რეპრეზენტატულობის შემთხვევაში

4) აღნიშნული მაჩვენებელი არ არის სტატისტიკურად სანდო სიღარიბის აბსოლუტური და ფარდობითი ზღვრები

2017 წლის მონაცემები ხელმისაწვდომი იქნება 2018 წლის ივნისში.

აღწერათაშორისი პერიოდის მოახლეობის გადაანგარიშების შემდეგ მოხდება მონაცემების დაზუსტება

**ცხრილი დნ. საშუალო ყოველთვიური შემოსავლების განაწილება ერთ სულზე**

	2009	2010	2011	2012	2013	2014	2015	2016
<b>1. შემოსავლები, სულ (2+3)</b>	<b>137.1</b>	<b>154.7</b>	<b>167.4</b>	<b>186.6</b>	<b>215.1</b>	<b>239.2</b>	<b>250.4</b>	<b>261.1</b>
<b>2. ფულადი შემოსავლები და ტრანსფერტები</b>	<b>114.7</b>	<b>132.1</b>	<b>141.6</b>	<b>161.5</b>	<b>191.6</b>	<b>214.2</b>	<b>227.1</b>	<b>237.4</b>
დაქირავებული შრომიდან	50.2	56.1	59.3	68.5	82.6	90.4	106.6	110.5
თვითდასაქმებიდან	15.0	15.3	15.1	18.5	20.2	21.1	22.6	22.7
სოფლის მეურნეობის პროდუქციის გაყიდვიდან	7.9	10.5	13.0	13.3	14.0	19.6	22.2	21.2
ქონებიდან (გაქირავებიდან, პროცენტი ანაზრიდან)	1.7	1.9	1.5	1.2	2.1	2.5	2.5	2.8
პენსიები, სტიპენდიები, დახმარებები	20.2	22.8	24.1	26.6	34.6	41.9	41.6	44.8
უცხოეთიდან მიღებული გზავნილები	6.1	6.9	8.0	8.0	9.7	10.0	8.0	8.3
საჩუქრად მიღებული ფული	13.6	18.5	20.6	25.5	28.5	28.8	23.7	27.0
<b>3. არაფულადი შემოსავლები</b>	<b>22.4</b>	<b>22.6</b>	<b>25.8</b>	<b>25.1</b>	<b>23.5</b>	<b>24.9</b>	<b>23.3</b>	<b>23.7</b>
<b>4. სხვა ფულადი სახსრები</b>	<b>17.4</b>	<b>23.9</b>	<b>27.8</b>	<b>31.8</b>	<b>31.4</b>	<b>33.9</b>	<b>34.1</b>	<b>33.1</b>
ქონების გაყიდვა	1.8	3.1	4.4	5.8	2.2	2.5	2.2	2.3
ფულის სესხება ან დანაზოვის გამოყენება	15.6	20.8	23.4	25.9	29.3	31.4	31.9	30.9
<b>5. ფულადი სახსრები, სულ (2+4)</b>	<b>132.1</b>	<b>156.0</b>	<b>169.4</b>	<b>193.3</b>	<b>223.1</b>	<b>248.2</b>	<b>261.2</b>	<b>270.5</b>
<b>6. ფულადი და არაფულადი სახსრები, სულ (3+5)</b>	<b>154.5</b>	<b>178.6</b>	<b>195.2</b>	<b>218.4</b>	<b>246.6</b>	<b>273.1</b>	<b>284.5</b>	<b>294.2</b>

საშუალო ყოველთვიური შემოსავლების განაწილება ერთ სულზე ქალაქის მოსახლეობაში (ლარი)								
	2009	2010	2011	2012	2013	2014	2015	2016
<b>1. შემოსავლები, სულ (2+3)</b>	<b>157.7</b>	<b>176.1</b>	<b>182.5</b>	<b>209.9</b>	<b>243.5</b>	<b>271.6</b>	<b>287.7</b>	<b>300.7</b>
<b>2. ფულადი შემოსავლები და ტრანსფერტები</b>	<b>150.3</b>	<b>168.9</b>	<b>174.5</b>	<b>202.0</b>	<b>235.6</b>	<b>263.9</b>	<b>280.3</b>	<b>293.3</b>
დაქირავებული შრომიდან	78.9	86.5	92.3	105.5	125.5	137.0	162.6	164.6
თვითდასაქმებიდან	22.9	23.1	21.4	28.3	30.3	29.7	32.9	33.9
სოფლის მეურნეობის პროდუქციის გაყიდვიდან	1.1	1.5	1.7	1.4	2.3	2.5	1.6	1.3
ქონებიდან (გაქირავებიდან, პროცენტი ანაზრიდან)	3.2	3.3	2.9	2.1	3.9	4.5	4.4	5.1
პენსიები, სტიპენდიები, დახმარებები	17.7	20.8	22.1	23.9	27.7	37.5	37.4	40.4
უცხოეთიდან მიღებული გზავნილები	9.2	10.1	9.4	10.5	12.8	14.4	10.5	9.6
საჩუქრად მიღებული ფული	17.4	23.6	24.7	30.3	33.3	38.4	30.8	38.3
<b>3. არაფულადი შემოსავლები</b>	<b>7.3</b>	<b>7.1</b>	<b>8.0</b>	<b>7.9</b>	<b>7.9</b>	<b>7.7</b>	<b>7.4</b>	<b>7.4</b>
<b>4. სხვა ფულადი სახსრები</b>	<b>21.5</b>	<b>28.4</b>	<b>34.9</b>	<b>36.2</b>	<b>35.0</b>	<b>38.3</b>	<b>36.7</b>	<b>35.6</b>
ქონების გაყიდვა	3.1	5.2	8.2	7.4	3.0	3.8	3.7	3.0
ფულის სესხება ან დანაზოვის გამოყენება	18.3	23.3	26.7	28.8	32.0	34.5	33.0	32.6
<b>5. ფულადი სახსრები, სულ (2+4)</b>	<b>171.8</b>	<b>197.4</b>	<b>209.4</b>	<b>238.2</b>	<b>270.6</b>	<b>302.2</b>	<b>317.0</b>	<b>328.9</b>
<b>6. ფულადი და არაფულადი სახსრები, სულ (3+5)</b>	<b>179.1</b>	<b>204.5</b>	<b>217.3</b>	<b>246.1</b>	<b>278.6</b>	<b>309.9</b>	<b>324.4</b>	<b>336.3</b>

საშუალო ყოველთვიური შემოსავლების განაწილება ერთ სულზე სოფლის მოსახლეობაში (ლარი)								
	2009	2010	2011	2012	2013	2014	2015	2016
<b>1. შემოსავლები, სულ (2+3)</b>	<b>117.0</b>	<b>133.9</b>	<b>153.2</b>	<b>165.3</b>	<b>188.0</b>	<b>208.5</b>	<b>214.6</b>	<b>223.6</b>
<b>2. ფულადი შემოსავლები და ტრანსფერტები</b>	<b>80.0</b>	<b>96.3</b>	<b>110.6</b>	<b>124.3</b>	<b>149.6</b>	<b>167.2</b>	<b>176.1</b>	<b>184.4</b>
დაქირავებული შრომიდან	22.2	26.5	28.2	34.5	41.5	46.2	52.8	59.2
თვითდასაქმებიდან	7.2	7.8	9.2	9.5	10.6	12.9	12.6	12.2
სოფლის მეურნეობის პროდუქციის გაყიდვიდან	14.5	19.2	23.7	24.2	25.2	35.7	42.0	40.0
ქონებიდან (გაქირავებიდან, პროცენტი ანაზბრიდან)	0.3	0.6	0.2	0.3	0.4	0.7	0.7	0.6
პენსიები, სტიპენდიები, დახმარებები	22.7	24.8	25.9	29.1	41.2	46.2	45.6	49.0
უცხოეთიდან მიღებული გზავნილები	3.0	3.8	6.8	5.6	6.7	5.8	5.5	7.1
საჩუქრად მიღებული ფული	9.9	13.6	16.7	21.0	24.0	19.7	16.9	16.3
<b>3. არაფულადი შემოსავლები</b>	<b>37.0</b>	<b>37.6</b>	<b>42.6</b>	<b>41.0</b>	<b>38.4</b>	<b>41.3</b>	<b>38.5</b>	<b>39.2</b>
<b>4. სხვა ფულადი სახსრები</b>	<b>13.5</b>	<b>19.5</b>	<b>21.1</b>	<b>27.7</b>	<b>28.0</b>	<b>29.8</b>	<b>31.6</b>	<b>30.8</b>
ქონების გაყიდვა	0.6	1.1	0.9	4.3	1.4	1.3	0.8	1.6
ფულის სესხება ან დანაზოგის გამოყენება	12.9	18.5	20.3	23.3	26.6	28.5	30.8	29.2
<b>5. ფულადი სახსრები, სულ (2+4)</b>	<b>93.5</b>	<b>115.8</b>	<b>131.7</b>	<b>151.9</b>	<b>177.6</b>	<b>197.0</b>	<b>207.6</b>	<b>215.2</b>
<b>6. ფულადი და არაფულადი სახსრები, სულ (3+5)</b>	<b>130.4</b>	<b>153.4</b>	<b>174.4</b>	<b>192.9</b>	<b>216.0</b>	<b>238.3</b>	<b>246.1</b>	<b>254.4</b>

**ცხრილი დ7. სამუალო ყოველთვიური ხარჯების განაწილება ერთ სულზე**

	2009	2010	2011	2012	2013	2014	2015	2016
<b>1. სამომხმარებლო ხარჯები, სულ (2+3)</b>	<b>130.4</b>	<b>144.2</b>	<b>157.4</b>	<b>167.0</b>	<b>186.4</b>	<b>199.5</b>	<b>203.1</b>	<b>209.5</b>
<b>2. სამომხმარებლო ფულადი ხარჯები</b>	<b>108.0</b>	<b>121.6</b>	<b>131.5</b>	<b>141.8</b>	<b>162.9</b>	<b>174.6</b>	<b>179.8</b>	<b>185.7</b>
სურსათზე, სასმელზე, თამბაქოს ნაწარმზე	45.3	46.4	53.2	54.0	61.0	63.8	66.0	66.6
ტანსაცმელსა და ფეხსაცმელზე	4.6	4.7	4.8	5.2	6.3	6.9	7.6	7.6
საოჯახო მოხმარების საქონელზე	3.5	4.6	5.0	5.6	7.6	8.2	8.9	7.9
ჯანმრთელობის დაცვაზე	12.6	16.8	15.3	16.3	19.1	20.9	22.4	26.8
სათბობსა და ელექტროენერგიაზე	12.0	13.8	16.3	18.2	18.4	20.1	21.6	23.1
ტრანსპორტზე	9.1	11.7	12.6	14.5	17.4	18.2	19.9	19.4
განათლებაზე	4.3	5.0	4.8	6.1	6.5	6.5	5.6	6.4
სხვა სამომხმარებლო ხარჯები	16.6	18.6	19.5	22.0	26.6	30.0	27.8	28.0
<b>3. არაფულადი ხარჯები</b>	<b>22.4</b>	<b>22.6</b>	<b>25.8</b>	<b>25.1</b>	<b>23.5</b>	<b>24.9</b>	<b>23.3</b>	<b>23.7</b>
<b>4. არასამომხმარებლო ფულადი ხარჯები</b>	<b>20.3</b>	<b>25.8</b>	<b>33.0</b>	<b>45.2</b>	<b>55.7</b>	<b>65.9</b>	<b>76.5</b>	<b>80.3</b>
სასოფლო-სამეურნეო ხარჯები	2.3	2.9	4.0	4.4	5.5	5.7	7.2	8.1
ტრანსფერტებზე	4.0	5.0	5.4	6.4	7.5	9.9	11.1	11.3
დაზოგვაზე ან გასესხებაზე	10.1	11.6	14.3	26.8	33.5	40.3	49.4	51.7
ქონების შეძენაზე	3.8	6.2	9.3	7.6	9.1	10.0	8.8	9.2
<b>5. ფულადი ხარჯები, სულ (2+4)</b>	<b>128.3</b>	<b>147.4</b>	<b>164.5</b>	<b>187.1</b>	<b>218.6</b>	<b>240.5</b>	<b>256.3</b>	<b>266.0</b>
<b>6. ხარჯები, სულ (3+5)</b>	<b>150.7</b>	<b>170.0</b>	<b>190.3</b>	<b>212.2</b>	<b>242.1</b>	<b>265.4</b>	<b>279.6</b>	<b>289.7</b>

სამუალო ყოველთვიური ხარჯების განაწილება ერთ სულზე ქალაქის მოსახლეობაში (ლარი)								
	2009	2010	2011	2012	2013	2014	2015	2016
<b>1. სამომხმარებლო ხარჯები, სულ (2+3)</b>	<b>146.9</b>	<b>163.9</b>	<b>175.7</b>	<b>193.2</b>	<b>215.8</b>	<b>232.1</b>	<b>233.2</b>	<b>243.8</b>
<b>2. სამომხმარებლო ფულადი ხარჯები</b>	<b>139.6</b>	<b>156.8</b>	<b>167.7</b>	<b>185.3</b>	<b>207.9</b>	<b>224.4</b>	<b>225.8</b>	<b>236.4</b>
სურსათზე, სასმელზე, თამბაქოს ნაწარმზე	54.4	55.4	62.2	65.4	73.9	76.4	77.7	79.6
ტანსაცმელსა და ფეხსაცმელზე	5.7	6.1	6.1	6.8	8.1	8.8	9.6	9.8
საოჯახო მოხმარების საქონელზე	4.1	5.6	6.2	7.3	8.7	9.8	10.9	9.3
ჯანმრთელობის დაცვაზე	15.6	21.8	18.5	19.1	20.7	25.1	25.0	33.2
სათბობსა და ელექტროენერგიაზე	16.5	18.6	22.8	24.9	25.6	26.9	28.1	30.1
ტრანსპორტზე	12.2	15.0	16.2	19.7	22.3	23.8	26.5	23.9
განათლებაზე	6.8	8.0	8.1	10.2	11.1	11.6	9.8	11.2
სხვა სამომხმარებლო ხარჯები	24.3	26.3	27.7	31.9	37.5	42.0	38.2	39.3
<b>3. არაფულადი ხარჯები</b>	<b>7.3</b>	<b>7.1</b>	<b>8.0</b>	<b>7.9</b>	<b>7.9</b>	<b>7.7</b>	<b>7.4</b>	<b>7.4</b>
<b>4. არასამომხმარებლო ფულადი ხარჯები</b>	<b>22.7</b>	<b>26.9</b>	<b>36.7</b>	<b>47.5</b>	<b>58.7</b>	<b>72.7</b>	<b>82.5</b>	<b>90.6</b>
სასოფლო-სამეურნეო ხარჯები	0.5	0.8	1.1	1.1	1.1	0.8	1.0	0.9
ტრანსფერტებზე	3.9	4.9	5.1	6.3	7.8	11.2	12.0	12.4
დაზოგვაზე ან გასესხებაზე	13.7	14.7	17.6	32.9	40.3	50.0	60.8	65.6
ქონების შეძენაზე	4.5	6.5	12.9	7.1	9.5	10.8	8.7	11.7
<b>5. ფულადი ხარჯები, სულ (2+4)</b>	<b>162.2</b>	<b>183.6</b>	<b>204.4</b>	<b>232.8</b>	<b>266.5</b>	<b>297.1</b>	<b>308.3</b>	<b>327.1</b>
<b>6. ხარჯები, სულ (3+5)</b>	<b>169.6</b>	<b>190.8</b>	<b>212.4</b>	<b>240.7</b>	<b>274.5</b>	<b>304.8</b>	<b>315.7</b>	<b>334.4</b>

საშუალო ყოველთვიური ხარჯების განაწილება ერთ სულზე სოფლის მოსახლეობაში (ლარი)								
	2009	2010	2011	2012	2013	2014	2015	2016
<b>1. სამომხმარებლო ხარჯები, სულ (2+3)</b>	<b>114.3</b>	<b>125.0</b>	<b>140.1</b>	<b>142.9</b>	<b>158.4</b>	<b>168.7</b>	<b>174.2</b>	<b>177.0</b>
<b>2. სამომხმარებლო ფულადი ხარჯები</b>	<b>77.3</b>	<b>87.4</b>	<b>97.5</b>	<b>101.9</b>	<b>119.9</b>	<b>127.4</b>	<b>135.7</b>	<b>137.8</b>
სურსათზე, სასმელზე, თამბაქოს ნაწარმზე	36.4	37.7	44.8	43.5	48.7	51.9	54.7	54.3
ტანსაცმელსა და ფეხსაცმელზე	3.5	3.5	3.6	3.8	4.7	5.1	5.7	5.5
საოჯახო მოხმარების საქონელზე	2.9	3.6	3.8	4.1	6.5	6.6	6.9	6.6
ჯანმრთელობის დაცვაზე	9.7	12.0	12.3	13.6	17.6	17.0	20.0	20.7
სათბობსა და ელექტროენერგიაზე	7.7	9.1	10.3	12.0	11.5	13.6	15.4	16.4
ტრანსპორტზე	6.1	8.5	9.2	9.7	12.7	12.9	13.6	15.1
განათლებაზე	1.9	2.0	1.7	2.3	2.1	1.7	1.6	1.9
სხვა სამომხმარებლო ხარჯები	9.1	11.0	11.8	12.9	16.1	18.6	17.8	17.3
<b>3. არაფულადი ხარჯები</b>	<b>37.0</b>	<b>37.6</b>	<b>42.6</b>	<b>41.0</b>	<b>38.4</b>	<b>41.3</b>	<b>38.5</b>	<b>39.2</b>
<b>4. არასამომხმარებლო ფულადი ხარჯები</b>	<b>18.0</b>	<b>24.7</b>	<b>29.4</b>	<b>43.1</b>	<b>52.8</b>	<b>59.4</b>	<b>70.8</b>	<b>70.5</b>
სასოფლო-სამეურნეო ხარჯები	4.1	5.1	6.8	7.5	9.7	10.4	13.2	14.9
ტრანსფერტებზე	4.1	5.2	5.7	6.4	7.3	8.8	10.3	10.2
დაზოგვაზე ან გასესხებაზე	6.7	8.6	11.1	21.2	27.0	31.0	38.4	38.5
ქონების შეძენაზე	3.1	5.9	5.9	8.0	8.8	9.2	8.8	6.7
<b>5. ფულადი ხარჯები, სულ (2+4)</b>	<b>95.3</b>	<b>112.1</b>	<b>126.9</b>	<b>145.0</b>	<b>172.8</b>	<b>186.8</b>	<b>206.4</b>	<b>208.2</b>
<b>6. ხარჯები, სულ (3+5)</b>	<b>132.3</b>	<b>149.7</b>	<b>169.6</b>	<b>186.0</b>	<b>211.2</b>	<b>228.1</b>	<b>244.9</b>	<b>247.4</b>

**ცხრილი დ8. დაქირავებით დასაქმებულთა საშუალო ყოველთვიური ნომინალური ხელფასი საქმიანობის სახეების მიხედვით**

ლარი

	2009	2010	2011	2012	2013	2014	2015	2016
<b>სულ</b>	<b>556.8</b>	<b>597.6</b>	<b>636.0</b>	<b>712.5</b>	<b>773.1</b>	<b>818.0</b>	<b>900.4</b>	940.0
სოფლის მეურნეობა, ნადირობა და სატყეო მეურნეობა	264.0	279.2	392.6	424.6	495.0	504.3	578.2	575.3
თევზჭერა, მეთევზეობა	257.2	341.4	271.1	388.9	587.1	503.3	849.5	654.0
სამთომომპოვებითი მრეწველობა	677.7	812.3	838.6	874.5	893.1	902.8	1,047.4	1143.0
დამამუშავებელი მრეწველობა	447.9	510.6	552.2	623.0	683.0	714.0	767.1	777.3
ელექტროენერჯის, აირისა და წყლის წარმოება და განაწილება	766.8	822.9	877.0	919.9	967.6	1,039.1	1,117.2	1180.0
მშენებლობა	626.1	671.0	738.5	890.8	868.2	942.8	1,182.0	1266.9
ვაჭრობა; ავტომობილების, საყოფაცხოვრებო ნაწარმისა და პირადი მოხმარების საგნების რემონტი	517.7	583.6	548.9	650.0	692.5	702.1	783.9	790.3
სასტუმროები და რესტორნები	364.7	377.5	342.4	397.5	437.1	477.5	563.0	625.6
ტრანსპორტი და კავშირგაბმულობა	729.3	787.6	873.8	943.4	1,058.6	1,074.7	1,189.4	1201.5
საფინანსო საქმიანობა	1,319.0	1,276.7	1,386.3	1,402.3	1,505.8	1,590.3	1,691.4	1834.9
ოპერაციები უძრავი ქონებით, იჯარა და მომხმარებლისათვის მომსახურების გაწევა	640.3	596.5	674.3	843.5	848.2	911.2	975.0	1063.3
სახელმწიფო მმართველობა	888.8	973.0	998.8	1,031.2	1,152.1	1,232.2	1,342.7	1326.8
განათლება	269.3	305.1	319.6	355.1	422.9	456.7	483.3	537.0
ჯანმრთელობის დაცვა და სოციალური დახმარება	366.7	446.8	522.9	599.5	667.9	741.8	844.6	914.4
კომუნალური, სოციალური და პერსონალური მომსახურების გაწევა	411.1	460.1	511.5	602.1	680.8	687.2	785.1	804.7

\*საფინანსო საქმიანობის სექტორში ხელფასის მნიშვნელოვანი კლება აიხსნება მეთოდოლოგიური ცვლილებებით, რომელიც ეხება სექტორში შემავალი ერთეულების მოცვას

## ცხრილი დ9. დასაქმების მაჩვენებლები

### უმუშევრობის დონე რეგიონალურ კრილში (%)

	2009	2010	2011	2012	2013	2014	2015	2016
კახეთი	11.0	11.1	8.9	6.5	6.4	5.2	5.9	5.4
თბილისი	29.6	30.1	29.3	29.1	29.1	22.5	21.4	22.0
შიდა ქართლი	16.6	12.7	8.9	10.6	9.8	8.2	9.0	9.2
ქვემო ქართლი	10.7	9.2	9.4	11.0	8.0	9.5	9.4	8.6
აჭარის ა.რ	22.1	17.9	18.0	16.4	18.1	15.8	15.1	13.0
სამეგრელო-ზ. სვანეთი	13.1	14.3	16.5	16.8	15.8	13.4	12.5	10.0
იმერეთი*	13.2	11.6	9.3	10.0	9.3	10.1	8.8	10.8
დანარჩენი რეგიონები**	8.3	8.9	7.1	7.5	6.7	5.1	4.7	4.1
საქართველო	16.9	16.3	15.1	15.0	14.6	12.4	12.0	11.8

### აქტიურობის დონე რეგიონალურ კრილში (%)

	2009	2010	2011	2012	2013	2014	2015	2016
კახეთი	70.5	70.8	70.2	71.8	72.8	72.0	71.4	72.9
თბილისი	53.2	55.5	54.7	56.9	55.3	53.5	56.6	56.7
შიდა ქართლი	61.9	66.0	70.7	71.5	72.3	72.8	70.8	70.2
ქვემო ქართლი	65.0	62.5	64.2	65.0	65.0	68.9	72.8	69.7
აჭარის ა.რ	64.7	64.7	66.8	71.1	69.4	68.6	70.8	68.8
სამეგრელო-ზ. სვანეთი	68.5	66.7	70.7	71.9	70.2	69.3	70.6	71.0
იმერეთი*	66.7	68.7	69.6	69.2	69.9	70.6	70.8	70.8
დანარჩენი რეგიონები**	73.0	71.5	70.6	72.9	72.5	76.3	76.5	75.6
საქართველო	63.6	64.2	65.2	66.9	66.2	66.5	67.8	67.5

### დასაქმების დონე რეგიონალურ კრილში (%)

	2009	2010	2011	2012	2013	2014	2015	2016
კახეთი	62.7	62.9	64.0	67.1	68.2	68.3	67.1	69.0
თბილისი	37.5	38.8	38.7	40.3	39.2	41.5	44.5	44.2
შიდა ქართლი	51.6	57.6	64.4	63.9	65.2	66.8	64.4	63.7
ქვემო ქართლი	58.1	56.8	58.2	57.9	59.8	62.4	66.0	63.8
აჭარის ა.რ	50.4	53.1	54.8	59.4	56.8	57.8	60.1	59.9
სამეგრელო-ზ. სვანეთი	59.5	57.2	59.0	59.8	59.1	60.0	61.8	63.8
იმერეთი*	57.8	60.7	63.2	62.3	63.4	63.5	64.6	63.2
დანარჩენი რეგიონები**	67.0	65.1	65.6	67.4	67.7	72.4	72.9	72.5
საქართველო	52.9	53.8	55.4	56.8	56.6	58.3	59.7	59.5

\*რაჭა-ლეჩხუმისა და ქვემო სვანეთის ჩათვლით

\*\* სამცხე-ჯავახეთი, გურია, მცხეთა-მთიანეთი

## ცხრილი დ10. მეცხოველეობა

პირუტყვის და ფრინველის სულადობა და ფუტკრის ოჯახების რაოდენობა ყველა კატეგორიის მეურნეობებში (წლის ბოლოსათვის, ათასი სული)								
	2009	2010	2011	2012	2013	2014	2015	2016
მსხვილფეხა რქოსანი პირუტყვი	1014.7	1049.4	1087.6	1128.8	1229.7	970	992.1	962.7
აქედან, ფური და ფურკამეჩი	537.6	561.7	587.7	602.4	641.1	563	545	509.3
ღორი	135.2	110.1	105.1	204.3	191.2	169.7	161.5	136.2
ცხვარი	602.3	596.8	576.8	688.2	796	865.9	841.6	875.9
თხა	71.5	57.1	53.6	54.4	60.8	53.7	49.8	60.6
ფრინველი (ათასი ფრთა)	6674.8	6521.5	6360.2	6159.1	6760.7	6657.8	8308.6	8237.8
ფუტკრის ოჯახი (ათასი სკა)	256.5	311.5	328	347.5	398.6	190.7	197.1	205.3

მეცხოველეობის პროდუქციის წარმოება ყველა კატეგორიის მეურნეობებში (ათასი ტონა)								
პროდუქტი	2009	2010	2011	2012	2013	2014	2015	2016
ხორცი (დაკლულ წონაში)	54.3	56.4	49.3	42.6	48.4	59.3	66.7	66.1
მათ შორის:								
მსხვილფეხა რქოსანი პირუტყვის	29.2	26.7	21.3	16.2	20.2	22.8	24.4	21.5
ღორის	8.2	12.8	11.6	11.8	14.9	17.3	18.7	16.1
ცხვრისა და თხის	4.1	4.9	4	2.5	2.8	4.1	4.8	4.6
ფრინველის	12.4	11.6	12	11.7	10.1	14.6	18.4	23.5
აქედან:								
ქათმის	...	...	...	...	...	...	...	22.9
ინდაურის	...	...	...	...	...	...	...	0.4
იხვის და ბატის	...	...	...	...	...	...	...	0.2
რძე (მლნ.ლიტრი)	551.4	587.7	582.1	589.5	604.7	588.8	566.3	540.1
მათ შორის:								
ფურისა და ფურკამეჩის	...	...	...	...	...	578.9	556.5	530.2
ცხვრისა და თხის რძე	6.6	6.7	6.4	6.9	8.8	9.9	9.8	9.9
კვერცხი (მლნ. ცალი)	430.6	444.5	483.1	474	495.3	551.9	602.5	590.4
მატყლი (ფიზიკურ წონაში)	1.8	1.7	1.7	1.6	1.6	2.1	2.3	2
თაფლი	2.5	4.2	2.7	4.1	3.9	1.9	2	2.1

... მონაცემი არ არსებობს გამოკვლევის შერჩევის ზომის სიმცირის გამო.

**შენიშვნა:** 2006-2015 წლების გამოკვლევების შერჩევის ბაზის ძირითად წყაროს წარმოადგენდა 2004 წლის სასოფლო-სამეურნეო აღწერა, ხოლო 2016 წლის გამოკვლევის შერჩევის ბაზა განახლდა და დაეფუძნა 2014 წლის სასოფლო-სამეურნეო აღწერას. აღნიშნულიდან გამომდინარე, 2014-2016 წლების მაჩვენებლების შესადარისობის უზრუნველყოფის მიზნით, განხორციელდა 2014 და 2015 წლების მონაცემების გადაანგარიშება. შესაბამისად, 2014-2016 წლების მონაცემები შესადარისი არ არის 2006-2013 წლების მონაცემებთან.

## ცხრილი დ11. მემცენარეობა

ერთწლიანი კულტურების წარმოება ყველა კატეგორიის მეურნეობებში (ათასი ტონა)								
	2009	2010	2011	2012	2013	2014	2015	2016
ხორბალი	53.9	48.4	96.8	80.7	81	47.5	125.6	126.6
ქერი	19.9	23.3	30.3	20.7	35	26.7	40.9	47.2
შვრია	4.2	2	0.7	1.6	3.4	5.1	5.1	6.5
სიმინდის მარცვალი	291	141.1	269.6	267	363.9	291.6	184.6	243.7
ლობიო	10.2	5.8	8.9	9.6	10.5	7.6	5.5	5.8
კარტოფილი	216.8	228.8	273.9	252	296.6	215.3	186.5	249
მზესუმზირა	2.3	2.6	4.0	3.0	8.6	1.6	4.3	3.2
ბოსტნეული	170.3	175.7	185.8	198.5	204.8	153.6	152.3	141.7
აქედან:								
კიტრი	30.9	28.6	25.5	38.7	31.5	24.3	22.2	18.7
პომიდორი	51.4	56	61.6	63.9	75	54.9	58.1	54.1
ხახვი	10.2	19	14.6	17.8	17	16.5	12.8	18.5
ნიორი	2.4	5.7	5	5.7	7.2	6	5.5	2.9
კომბოსტო	39.6	27.1	35.2	34.5	26	19.3	21.8	19.7
დანარჩენი ბოსტნეული	35.8	39.3	43.9	37.9	48.1	32.6	31.9	27.8
ბალჩეული კულტურები	43.7	40.9	42.8	36.7	66.4	86.1	72.5	72.8

### სასოფლო-სამეურნეო კულტურების ნათესი ფართობები (ათასი ჰექტარი)

	2009	2010	2011	2012	2013	2014	2015	2016
ნათესი ფართობი, სულ	289.7	256.7	262.4	259.6	310.7	274.9	263.7	240
ხორბალი	57.5	50	47	50	45	48.6	49.3	50.1
ქერი	20.6	23.7	16.1	14.2	29.9	24.3	24.9	24.4
სიმინდის მარცვალი	130.1	108.6	121.2	114.8	150.4	129.1	114.1	95.5
ლობიო	5.5	7.2	6	6.4	8.4	7.3	6.5	5.4
კარტოფილი	18	21.2	20.3	25.8	26.2	18.2	22.4	20.2
ბოსტნეული	23.7	24.4	21.7	23.8	20.9	19.1	18.1	15.4
ბალჩეული კულტურები	2.6	2.7	3.3	3.3	2.7	3.8	3.3	3.4
ერთწლიანი ბალახების თივა	5.9	2.5	3.9	0.8	0.9	1.6	2.2	1.7
მრავალწლიანი ბალახების თივა	10.7	6	10.9	8.6	9.3	8.9	11.3	14.4
დანარჩენი ერთწლიანი კულტურები	15.1	10.4	12	11.9	17	14	11.6	9.5

### ერთწლიანი კულტურების საშუალო მოსავლიანობა (ტ/ჰა)

	2009	2010	2011	2012	2013	2014	2015	2016
ხორბალი, სულ	1.1	1.0	2.1	1.7	1.8	1.4	2.6	2.6
ქერი, სულ	1.1	1.1	1.9	1.6	1.3	1.3	1.8	2.0
სამარცვლე სიმინდი	2.4	1.4	2.3	2.4	2.4	2.3	1.7	2.6
ლობიო	1.0	0.6	0.7	0.8	0.5	0.6	0.6	0.7
კარტოფილი	11.5	11.1	13.6	9.9	11.3	11.7	8.3	12.3
ბოსტნეული, სულ	6.8	7.1	7.6	7.1	8.3	6.6	6.9	8.2
ბალჩეული	14.8	15.2	12.1	13.5	24.1	23.1	22.0	22.0
ერთწლიანი ბალახები თივად	2.6	4.5	4.6	6.2	3.9	3.6	4.3	3.6
მრავალწლიანი ბალახები თივად	2.3	4.6	4.5	4.1	4.5	4.1	4.7	3.7

**შენიშვნა:** 2006-2015 წლების გამოკვლევების შერჩევის ბაზის ძირითად წყაროს წარმოადგენდა 2004 წლის სასოფლო-სამეურნეო აღწერა, ხოლო 2016 წლის გამოკვლევების შერჩევის ბაზა განახლდა და დაეფუძნა 2014 წლის სასოფლო-სამეურნეო აღწერას. აღნიშნულიდან გამომდინარე, 2014-2016 წლების მაჩვენებლების შესადარისობის უზრუნველყოფის მიზნით, განხორციელდა 2014 და 2015 წლების მონაცემების გადაანგარიშება. შესაბამისად, 2014-2016 წლების მონაცემები შესადარისი არ არის 2006-2013 წლების მონაცემებთან.

## ცხრილი დ12. საგარეო ვაჭრობა

ცხრილი 1.3. აგროსასურსათო პროდუქტების ექსპორტი და იმპორტი								
1.3.ა. აგროსასურსათო პროდუქტების ექსპორტი და იმპორტი, მლნ აშშ დოლარი								
	2009	2010	2011	2012	2013	2014	2015	2016
ექსპორტი	316,5	349,3	436,6	510,6	774,8	825,8	612,2	692,2
ევროკავშირის ქვეყნების წილი (%)	21,4	22,9	32,4	20,8	23,6	26,2	34,0	31,8
იმპორტი	795,2	959,6	1 183,8	1 263,7	1 288,6	1 306,1	1 106,5	1 062,2
ევროკავშირის ქვეყნების წილი (%)	14,3	15,3	15,1	16,1	15,7	19,2	22,1	20,9
სავაჭრო სალდო	-478,7	-610,3	-747,2	-753,1	-513,8	-480,3	-494,3	-370,0
1.3.ბ. აგროსასურსათო პროდუქტების წილი მთლიან ექსპორტში და იმპორტში, %								
	2009	2010	2011	2012	2013	2014	2015	2016
ექსპორტი	27,9	20,8	20,0	21,5	26,6	28,9	27,8	32,8
იმპორტი	17,8	18,3	16,7	15,7	16,1	15,2	15,2	14,6
იმპორტირებული აგროსასურსათო პროდუქტების ღირებულების განაწილება (მლნ								
	2009	2010	2011	2012	2013	2014	2015	2016
ხორბალი	105,1	174,1	184,2	240,0	184,8	151,8	119,4	86,1
სხვა მარცვლოვნები	14,5	12,7	22,2	15,7	25,9	21,5	21,9	19,0
ხორბლის ფქვილი	14,8	1,5	1,8	1,1	8,0	5,6	10,5	6,8
ხორცი და ხორცპროდუქტები	58,6	71,3	103,9	120,2	122,8	130,1	94,1	93,8
თევზი	24,5	29,4	33,6	36,4	39,3	35,1	32,8	35,0
ბოსტნეული (კარტოფილის ჩათვლით)	15,6	27,1	50,3	38,3	40,4	51,0	39,4	39,7
ხილი (ყურძნის და ბაღჩეული კულტურების ჩათვლით)	15,7	23,8	36,2	35,1	46,3	52,6	40,9	41,4
შაქარი	50,6	75,1	93,9	85,4	68,2	58,8	50,0	66,2
რძე და რძის პროდუქტები	22,6	30,2	34,1	36,8	47,2	49,5	42,3	49,4
მცენარეული ზეთები	28,2	40,0	54,2	51,3	53,8	37,6	43,5	39,6
ფქვილოვანი საკონდიტრო ნაწარმი	19,2	22,4	29,2	30,1	32,7	34,0	29,9	30,5
შოკოლადის ნაწარმი	42,9	46,6	50,5	53,1	61,6	59,6	47,0	50,6
სხვა	303,7	307,2	383,7	410,4	445,8	493,7	425,8	396,7
"სხვა კატეგორიაში" არ შედის თამბაქო								

## დანართი 2. სასურსათო ბალანსები

ხორბლის ბალანსი *			
რესურსები და გამოყენება			
მაჩვენებლები	2014	2015	2016
<b>რესურსები (ათასი ტონა)</b>			
მარაგი წლის დასაწყისში	95	48	73
ადგილობრივი წარმოება	48	126	127
იმპორტი	651	647	552
<b>სულ რესურსები</b>	<b>794</b>	<b>821</b>	<b>752</b>
<b>გამოყენება (ათასი ტონა)</b>			
სათესლედ	14	15	14
პირუტყვის საკვებად	22	57	30
სამრეწველო მოხმარება (სპირტის საწარმოებლად)	5	5	5
სასურსათო მოხმარება	650	643	624
დანაკარგები	13	15	13
ექსპორტი	42	13	16
მარაგი წლის ბოლოს	48	73	50
<b>მთლიანი გამოყენება (მარაგის ჩათვლით)</b>	<b>794</b>	<b>821</b>	<b>752</b>
<b>თვითუზრუნველყოფის კოეფიციენტი, %</b>	<b>7</b>	<b>17</b>	<b>19</b>

\* ხორბლისგან მიღებული პროდუქტები ხორბალზე გადაანგარიშებით

სიმინდის ბალანსი *			
რესურსები და გამოყენება			
მაჩვენებლები	2014	2015	2016
<b>რესურსები (ათასი ტონა)</b>			
მარაგი წლის დასაწყისში	179	189	151
ადგილობრივი წარმოება	292	185	244
იმპორტი	57	71	70
<b>სულ რესურსები</b>	<b>528</b>	<b>445</b>	<b>465</b>
<b>გამოყენება (ათასი ტონა)</b>			
სათესლედ	5	5	4
პირუტყვის საკვებად	153	129	130
სასურსათო მოხმარება	144	136	142
დანაკარგები	10	7	9
ექსპორტი	27	17	7
მარაგი წლის ბოლოს	189	151	173
<b>მთლიანი გამოყენება (მარაგის ჩათვლით)</b>	<b>528</b>	<b>445</b>	<b>465</b>
<b>თვითუზრუნველყოფის კოეფიციენტი, %</b>	<b>91</b>	<b>77</b>	<b>79</b>

\* სიმინდისგან მიღებული პროდუქტები სიმინდზე გადაანგარიშებით

**კარტოვილის ბალანსი  
რესურსები და გამოყენება**

მაჩვენებლები	2014	2015	2016
<b>რესურსები (ათასი ტონა)</b>			
მარაგი წლის დასაწყისში	59	72	30
ადგილობრივი წარმოება	215	187	249
იმპორტი	31	22	37
<b>სულ რესურსები</b>	<b>305</b>	<b>281</b>	<b>316</b>
<b>გამოყენება (ათასი ტონა)</b>			
სათესლედ	34	41	37
პირუტყვის საკვებად	3	3	3
სასურსათო მოხმარება	189	202	208
დანაკარგები	4	3	4
ექსპორტი	3	2	14
მარაგი წლის ბოლოს	72	30	50
<b>მთლიანი გამოყენება (მარაგის ჩათვლით)</b>	<b>305</b>	<b>281</b>	<b>316</b>
<b>თვითუზრუნველყოფის კოეფიციენტი, %</b>	<b>88</b>	<b>90</b>	<b>92</b>

**ბოსტნეულის ბალანსი  
რესურსები და გამოყენება**

მაჩვენებლები	2014	2015	2016
<b>რესურსები (ათასი ტონა)</b>			
მარაგი წლის დასაწყისში	30	32	49
ადგილობრივი წარმოება	154	152	142
იმპორტი	90	87	90
<b>სულ რესურსები</b>	<b>274</b>	<b>271</b>	<b>281</b>
<b>გამოყენება (ათასი ტონა)</b>			
სათესლედ	1	1	1
პირუტყვის საკვებად	2	1	1
სასურსათო მოხმარება	222	206	232
დანაკარგები	7	7	7
ექსპორტი	10	7	11
მარაგი წლის ბოლოს	32	49	29
<b>მთლიანი გამოყენება (მარაგის ჩათვლით)</b>	<b>274</b>	<b>271</b>	<b>281</b>
<b>თვითუზრუნველყოფის კოეფიციენტი, %</b>	<b>66</b>	<b>66</b>	<b>64</b>

**ყურძნის ბალანსი  
რესურსები და გამოყენება**

მაჩვენებლები	2014	2015	2016
<b>რესურსები (ათასი ტონა)</b>			
მარაგი წლის დასაწყისში*	175	123	177
წარმოება	165	215	159
იმპორტი *	1	1	1
<b>სულ რესურსები</b>	<b>341</b>	<b>339</b>	<b>337</b>
<b>გამოყენება (ათასი ტონა)</b>			
სასურსათო მოხმარება:	149	118	138
ყურძნის სახით	11	12	9
ღვინის სახით*	138	106	129
დანაკარგები	3	5	3
ექსპორტი *	66	39	54
მარაგი წლის ბოლოს *	123	177	142
<b>მთლიანი გამოყენება (მარაგის ჩათვლით)</b>	<b>341</b>	<b>339</b>	<b>337</b>
<b>თვითუზრუნველყოფის კოეფიციენტი, %</b>	<b>165</b>	<b>121</b>	<b>150</b>

\* ღვინო ყურძენზე გადაანგარიშებით

**ხორცის ბალანსი  
რესურსები და გამოყენება**

მაჩვენებლები	2014	2015	2016
<b>რესურსები (ათასი ტონა)</b>			
მარაგი წლის დასაწყისში	2.2	2.3	2.3
ადგილობრივი წარმოება	59.3	66.7	66.1
იმპორტი	78.8	71.9	84.3
<b>სულ რესურსები</b>	<b>140.3</b>	<b>140.9</b>	<b>152.7</b>
<b>გამოყენება (ათასი ტონა)</b>			
პირუტყვის საკვებად	0.1	0.1	0.1
სასურსათო მოხმარება	135.9	137.1	136.5
დანაკარგები	0.9	0.9	0.9
ექსპორტი	1.1	0.5	13.0
მარაგი წლის ბოლოს	2.3	2.3	2.2
<b>მთლიანი გამოყენება (მარაგის ჩათვლით)</b>	<b>140.3</b>	<b>140.9</b>	<b>152.7</b>
<b>თვითუზრუნველყოფის კოეფიციენტი, %</b>	<b>43</b>	<b>47</b>	<b>48</b>

მსხვილფეხა რქოსანი პირუტყვის ხორცის ბალანსი

რესურსები და გამოყენება

მაჩვენებლები	2014	2015	2016
<b>რესურსები (ათასი ტონა)</b>			
მარაგი წლის დასაწყისში	0.3	0.2	0.2
ადგილობრივი წარმოება	22.8	24.4	21.5
იმპორტი	8.8	6.5	5.9
<b>სულ რესურსები</b>	<b>31.9</b>	<b>31.1</b>	<b>27.6</b>
<b>გამოყენება (ათასი ტონა)</b>			
პირუტყვის საკვებად	0.1	0.1	0.1
სასურსათო მოხმარება	31.3	30.6	27.1
დანაკარგები	0.1	0.1	0.1
ექსპორტი	0.2	0.1	0.1
მარაგი წლის ბოლოს	0.2	0.2	0.2
<b>მთლიანი გამოყენება (მარაგის ჩათვლით)</b>	<b>31.9</b>	<b>31.1</b>	<b>27.6</b>
<b>თვითუზრუნველყოფის კოეფიციენტი, %</b>	<b>73</b>	<b>79</b>	<b>79</b>

ღორის ხორცის ბალანსი  
რესურსები და გამოყენება

მაჩვენებლები	2014	2015	2016
<b>რესურსები (ათასი ტონა)</b>			
მარაგი წლის დასაწყისში	1.6	1.8	1.7
ადგილობრივი წარმოება	17.3	18.7	16.1
იმპორტი	21.8	21.1	22.5
<b>სულ რესურსები</b>	<b>40.7</b>	<b>41.6</b>	<b>40.3</b>
<b>გამოყენება (ათასი ტონა)</b>			
სასურსათო მოხმარება	38.4	39.2	38.0
დანაკარგები	0.4	0.4	0.3
ექსპორტი	0.1	0.3	0.5
მარაგი წლის ბოლოს	1.8	1.7	1.5
<b>მთლიანი გამოყენება (მარაგის ჩათვლით)</b>	<b>40.7</b>	<b>41.6</b>	<b>40.3</b>
<b>თვითუზრუნველყოფის კოეფიციენტი, %</b>	<b>44</b>	<b>47</b>	<b>42</b>

ცხვრისა და თხის ხორცის ბალანსი

რესურსები და გამოყენება

მაჩვენებლები	2014	2015	2016
<b>რესურსები (ათასი ტონა)</b>			
მარაგი წლის დასაწყისში	0.1	0.1	0.1
ადგილობრივი წარმოება	4.1	4.8	4.6
იმპორტი	1.2	1.6	0.8
<b>სულ რესურსები</b>	<b>5.4</b>	<b>6.5</b>	<b>5.5</b>
<b>გამოყენება (ათასი ტონა)</b>			
სასურსათო მოხმარება	5.1	6.3	4.5
დანაკარგები	0.1	0.1	0.1
ექსპორტი	0.1	0.0	0.8
მარაგი წლის ბოლოს	0.1	0.1	0.1
<b>მთლიანი გამოყენება (მარაგის ჩათვლით)</b>	<b>5.4</b>	<b>6.5</b>	<b>5.5</b>
<b>თვითუზრუნველყოფის კოეფიციენტი, %</b>	<b>79</b>	<b>75</b>	<b>100</b>

ფრინველის ხორცის ბალანსი

რესურსები და გამოყენება

მაჩვენებლები	2014	2015	2016
<b>რესურსები (ათასი ტონა)</b>			
მარაგი წლის დასაწყისში	0.2	0.2	0.3
ადგილობრივი წარმოება	14.6	18.4	23.5
იმპორტი	47	42.7	55.1
<b>სულ რესურსები</b>	<b>61.8</b>	<b>61.3</b>	<b>78.9</b>
<b>გამოყენება (ათასი ტონა)</b>			
სასურსათო მოხმარება	60.6	60.6	66.5
დანაკარგები	0.3	0.3	0.4
ექსპორტი	0.7	0.1	11.6
მარაგი წლის ბოლოს	0.2	0.3	0.4
<b>მთლიანი გამოყენება (მარაგის ჩათვლით)</b>	<b>61.8</b>	<b>61.3</b>	<b>78.9</b>
<b>თვითუზრუნველყოფის კოეფიციენტი, %</b>	<b>24</b>	<b>30</b>	<b>35</b>

რძისა და რძის პროდუქტების ბალანსი

რესურსები და გამოყენება

მაჩვენებლები	2014	2015	2016
<b>რესურსები (ათასი ტონა)</b>			
მარაგი წლის დასაწყისში	16	17	17
ადგილობრივი წარმოება	589	566	540
იმპორტი	71	92	124
<b>სულ რესურსები</b>	<b>676</b>	<b>675</b>	<b>681</b>
<b>გამოყენება (ათასი ტონა)</b>			
პირუტყვის საკვებად	12	12	11
სასურსათო მოხმარება	632	634	643
დანაკარგები	7	8	8
ექსპორტი	8	4	3
მარაგი წლის ბოლოს	17	17	16
<b>მთლიანი გამოყენება (მარაგის ჩათვლით)</b>	<b>676</b>	<b>675</b>	<b>681</b>
<b>თვითუზრუნველყოფის კოეფიციენტი, %</b>	<b>90</b>	<b>87</b>	<b>82</b>

კვერცხის ბალანსი

რესურსები და გამოყენება

კვერცხის ბალანსი	2014	2015	2016
<b>რესურსები (მლნ. ცალი)</b>			
მარაგი წლის დასაწყისში	24	25	28
ადგილობრივი წარმოება	552	602	590
იმპორტი	26	1	4
<b>სულ რესურსები</b>	<b>602</b>	<b>628</b>	<b>622</b>
<b>გამოყენება (მლნ. ცალი)</b>			
საინკუბაციოდ	25	30	29
სასურსათო მოხმარება	538	545	550
დანაკარგები	11	12	12
ექსპორტი	3	13	4
მარაგი წლის ბოლოს	25	28	27
<b>მთლიანი გამოყენება (მარაგის ჩათვლით)</b>	<b>602</b>	<b>628</b>	<b>622</b>
<b>თვითუზრუნველყოფის კოეფიციენტი, %</b>	<b>96</b>	<b>102</b>	<b>100</b>

**ბოსტნეულის ბალანსები**

	2010	2011	2012	2013	2014	2015	2016
<b>პომიდვრის ბალანსი</b>							
წარმოება (ტონა)	56,000	61,600	63,900	75,000	54,900	58,100	54,100
იმპორტი (ტონა)	8,140	10,918	10,959	15,698	20,121	16,528	21,890
ექსპორტი (ტონა)	161	31	2,447	2,197	1,746	495	3,369
თვითუზრუნველყოფის კოეფიციენტი	88%	85%	88%	85%	75%	78%	74%
<b>კიტრის ბალანსი</b>							
წარმოება (ტონა)	28,600	25,500	38,700	31,500	24,300	22,200	18,700
იმპორტი (ტონა)	3,565	5,574	5,925	6,455	7,879	7,874	8,798
ექსპორტი (ტონა)	-	-	41	156	112	179	608
თვითუზრუნველყოფის კოეფიციენტი	89%	82%	87%	83%	76%	74%	70%
<b>ხახვის ბალანსი</b>							
წარმოება (ტონა)	19,000	14,600	17,800	17,000	16,500	12,800	18,500
იმპორტი (ტონა)	30,047	22,095	18,634	19,458	23,015	20,923	20,507
ექსპორტი (ტონა)	4	1	1,464	1,087	754	172	659
თვითუზრუნველყოფის კოეფიციენტი	39%	40%	51%	48%	43%	38%	48%
<b>ნივრის ბალანსი</b>							
წარმოება (ტონა)	5,700	5,000	5,700	7,200	6,000	5,500	2,900
იმპორტი (ტონა)	783	2,542	430	724	1,487	2,572	1,480
ექსპორტი (ტონა)	-	5	81	2	26	224	230
თვითუზრუნველყოფის კოეფიციენტი	88%	66%	94%	91%	80%	70%	70%
<b>კომბოსტოს, ყვავილოვანი კომბოსტოს და ბროკოლის ბალანსი ბალანსი</b>							
წარმოება (ტონა)	27,100	35,200	34,500	26,000	19,300	21,800	19,700
იმპორტი (ტონა)	443	1,357	1,077	887	2,204	3,328	1,346
ექსპორტი (ტონა)	8,353	1,729	257	732	1,149	50	1,120
თვითუზრუნველყოფის კოეფიციენტი	141%	101%	98%	99%	95%	87%	99%
<b>სტაფილოს ბალანსი</b>							
წარმოება (ტონა)	5,500	8,500	2,900	9,900	4,900	2,600	1,800
იმპორტი (ტონა)	1,925	4,718	5,750	9,924	6,215	7,299	5,480
ექსპორტი (ტონა)	646	-	328	1,592	466	663	128
თვითუზრუნველყოფის კოეფიციენტი	81%	64%	35%	54%	46%	28%	25%
<b>ჭარხლის ბალანსი</b>							
წარმოება (ტონა)	4,300	3,400	6,600	7,700	4,100	4,300	2,500
იმპორტი (ტონა)	137	586	51	1,333	1,156	721	974
ექსპორტი (ტონა)	76	-	-	0	-	0	14
თვითუზრუნველყოფის კოეფიციენტი	99%	85%	99%	85%	78%	86%	72%
<b>მწვანლის ბალანსი</b>							
წარმოება (ტონა)	9,100	11,400	10,100	12,700	7,900	13,400	7,700
იმპორტი (ტონა)	265	428	689	334	527	388	375
ექსპორტი (ტონა)	4,433	5,350	6,819	7,477	7,056	5,879	4,554
თვითუზრუნველყოფის კოეფიციენტი	184%	176%	254%	229%	576%	169%	219%
<b>ბადრიჯნის ბალანსი</b>							
წარმოება (ტონა)	11,400	11,200	10,600	6,700	7,200	4,500	4,200
იმპორტი (ტონა)	3,849	5,063	4,196	5,242	6,243	5,895	7,125
ექსპორტი (ტონა)	-	-	26	14	87	77	102
თვითუზრუნველყოფის კოეფიციენტი	75%	69%	72%	56%	54%	44%	37%

ხილის ბალანსები

	2010	2011	2012	2013	2014	2015	2016
<b>თხილის ბალანსი</b>							
წარმოება (ტონა)	28,800	31,100	24,700	39,700	33,800	35,300	29,500
იმპორტი (ტონა)	133	153	329	406	360	629	549
ექსპორტი	17,994	21,655	15,637	30,252	19,944	19,324	27,015
თვითუზრუნველყოფის კოეფიციენტი	<b>263%</b>	<b>324%</b>	<b>263%</b>	<b>403%</b>	<b>238%</b>	<b>213%</b>	<b>972%</b>
<b>კაკლის ბალანსი</b>							
წარმოება (ტონა)	6,100	5,700	4,800	10,800	4,200	5,600	3,600
იმპორტი (ტონა)	21	147	463	334	257	395	846
ექსპორტი	23	44	35	27	42	53	1
თვითუზრუნველყოფის კოეფიციენტი	<b>100%</b>	<b>98%</b>	<b>92%</b>	<b>97%</b>	<b>95%</b>	<b>94%</b>	<b>81%</b>
<b>ვაშლის ბალანსი</b>							
წარმოება (ტონა)	21,100	64,300	45,000	68,600	82,300	25,700	65,200
იმპორტი (ტონა)	1,315	13,974	2,540	5,508	2,624	5,213	11,562
ექსპორტი	2,505	227	693	821	2,288	1,595	652
თვითუზრუნველყოფის კოეფიციენტი	<b>106%</b>	<b>82%</b>	<b>96%</b>	<b>94%</b>	<b>100%</b>	<b>88%</b>	<b>86%</b>
<b>მსხლის ბალანსი</b>							
წარმოება (ტონა)	13,700	17,600	16,100	17,000	14,200	11,600	10,700
იმპორტი (ტონა)	102	237	241	290	357	605	550
ექსპორტი	2	21	82	86	454	176	173
თვითუზრუნველყოფის კოეფიციენტი	<b>99%</b>	<b>99%</b>	<b>99%</b>	<b>99%</b>	<b>101%</b>	<b>96%</b>	<b>97%</b>
<b>ატმისა და ვაშლატამას ბალანსი</b>							
წარმოება (ტონა)	6,900	19,100	7,100	23,700	24,900	23,100	33,300
იმპორტი (ტონა)	33	87	633	132	336	237	424
ექსპორტი	383	323	2,075	3,417	5,161	4,035	5,761
თვითუზრუნველყოფის კოეფიციენტი	<b>105%</b>	<b>101%</b>	<b>125%</b>	<b>116%</b>	<b>124%</b>	<b>120%</b>	<b>119%</b>
<b>ბლისა და ალუბლის ბალანსი</b>							
წარმოება (ტონა)	3,000	2,700	5,100	5,600	5,400	2,500	3,700
იმპორტი (ტონა)	1	24	12	16	3	139	117
ექსპორტი	50	177	144	410	315	172	24
თვითუზრუნველყოფის კოეფიციენტი	<b>102%</b>	<b>106%</b>	<b>103%</b>	<b>108%</b>	<b>106%</b>	<b>101%</b>	<b>98%</b>
<b>სუბტროპიკული ხილის ბალანსი (ლევდი, ბროწეული, ხურმა/კარალიოკი, ფეიხოა, მუშმალა,</b>							
წარმოება (ტონა)	22,400	25,300	26,200	27,800	20,100	21,400	15,800
იმპორტი (ტონა)	1,249	1,938	2,844	3,196	3,189	4,509	4,414
ექსპორტი	7,256	5,260	7,755	8,911	4,038	5,621	5,333
თვითუზრუნველყოფის კოეფიციენტი	<b>137%</b>	<b>115%</b>	<b>123%</b>	<b>126%</b>	<b>104%</b>	<b>105%</b>	<b>106%</b>
<b>ციტრუსის ბალანსი</b>							
წარმოება (ტონა)	52,100	54,900	77,000	110,400	69,800	77,600	65,500
იმპორტი (ტონა)	6,649	12,084	13,486	18,086	16,747	15,490	12,240
ექსპორტი	35,285	13,836	21,601	45,639	31,359	28,286	30,727
თვითუზრუნველყოფის კოეფიციენტი	<b>222%</b>	<b>103%</b>	<b>112%</b>	<b>133%</b>	<b>126%</b>	<b>120%</b>	<b>139%</b>
<b>ძირითადი ხილის და ციტრუსის ბალანსი</b>							
წარმოება (ტონა)	84,406	102,006	115,405	167,507	120,405	124,805	118,312
იმპორტი (ტონა)	25,758	43,285	35,016	46,430	59,410	47,795	52,844
ექსპორტი	65,565	42,965	50,613	92,554	66,430	63,457	124,915
თვითუზრუნველყოფის კოეფიციენტი	<b>189%</b>	<b>100%</b>	<b>116%</b>	<b>138%</b>	<b>106%</b>	<b>114%</b>	<b>256%</b>

**მარცვლეულის ბალანსები**

<b>მარცვლეული</b>							
	<b>2010</b>	<b>2011</b>	<b>2012</b>	<b>2013</b>	<b>2014</b>	<b>2015</b>	<b>2016</b>
<b>ხორბლის ბალანსი</b>							
წარმოება (ტონა)	48,400	96,800	80,700	81,000	47,500	125,600	126,600
იმპორტი (ტონა)	771,569	677,393	931,821	717,537	627,709	630,317	533,708
ექსპორტი (ტონა)	36,515	21,442	166,956	151,472	41,430	12,271	16,107
თვითუზრუნველყოფის კოეფიციენტი	<b>6%</b>	<b>13%</b>	<b>10%</b>	<b>13%</b>	<b>7%</b>	<b>17%</b>	<b>20%</b>
<b>სიმინდის ბალანსი</b>							
წარმოება (ტონა)	141,100	269,600	267,000	363,900	291,600	184,600	243,700
იმპორტი (ტონა)	16,120	25,356	22,983	56,249	57,155	70,583	69,535
ექსპორტი (ტონა)	9,693	2,077	22,980	39,991	26,537	17,146	6,458
თვითუზრუნველყოფის კოეფიციენტი	<b>96%</b>	<b>92%</b>	<b>100%</b>	<b>96%</b>	<b>90%</b>	<b>78%</b>	<b>79%</b>
<b>ქერის ბალანსი</b>							
წარმოება (ტონა)	23,300	30,300	20,700	35,000	26,700	40,900	47,200
იმპორტი (ტონა)	5,195	1,927	395	9,734	3,655	1,741	587
ექსპორტი (ტონა)	2,377	-	11	7,119	-	44	-
თვითუზრუნველყოფის კოეფიციენტი	<b>89%</b>	<b>94%</b>	<b>98%</b>	<b>93%</b>	<b>88%</b>	<b>96%</b>	<b>99%</b>

**შენიშვნა:** ბოსტნეულის, ხილის და მარცვლეულის ცალკეული კატეგორიების ბალანსების ცხრილებში, წარმოების მონაცემებისათვის, 2006-2015 წლების გამოკვლევების შერჩევის ბაზის ძირითად წყაროს წარმოადგენდა 2004 წლის სასოფლო-სამეურნეო აღწერა, ხოლო 2016 წლის გამოკვლევების შერჩევის ბაზა განახლდა და დაეფუძნა 2014 წლის სასოფლო-სამეურნეო აღწერას. აღნიშნულიდან გამომდინარე, 2014-2016 წლების მაჩვენებლების შესადარისობის უზრუნველყოფის მიზნით, განხორციელდა 2014 და 2015 წლების მონაცემების გადაანგარიშება. შესაბამისად, 2014-2016 წლების მონაცემები შესადარისი არ არის 2006-2013 წლების მონაცემებთან.