

ონკოლოგიური პაციენტის  
საექთნო მართვა

სახელწოდება კიბო მოდის უხსოვარი დროიდან. ძველი დროის ექიმები სიმსივნის ჩაზრდას ქსოვილებში ადარებდნენ ცხოველ - კიბოს მარწუხის მაგვარ ფეხებს და აქედან წარმოდგება ავთვისებიანი სიმსივნის სახელწოდება „კიბო“. ძველი ქართველი ექიმები ავთვისებიან სიმსივნეს „კუს“ უწოდებდნენ.

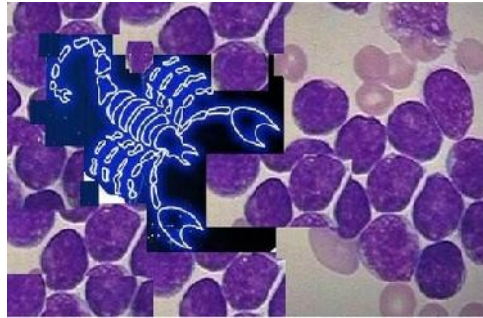
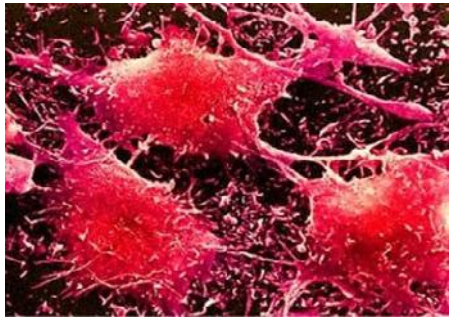


კიბოს შესახებ პირველწყარო ნაპოვნია ეგვიპტის პაპირუსებში 1500 წლის წინ ჩვენს წელთაღრიცხვამდე.



სიმსივნეები იყოფა კეთილთვისებიანად და ავთვისებიანად. ამასთან იგი შეიძლება იყოს თანდაყოლილი და შეძენილი. კეთილთვისებიანი სიმსივნე არ ანადგურებს სხვა ქსოვილებს და არ იკავებს მათ ადგილს. მართალია კეთილთვისებიანი სიმსივნე არ არის აგრესიული, მაგრამ ზოგ შემთხვევაში მას შეუძლია გამოიწვიოს სიცოცხლისათვის საშიში მდგომარეობა. ავთვისებიან სიმსივნეს ახასიათებს სწრაფი ზრდა. ჩაიზრდება ირგვლივ მდებარე ქსოვილებში, ანადგურებს ქსოვილებს და იკავებს მათ ადგილს. იძლევა მეტასტაზებს ქსოვილებში და ორგანოებში.

მეტასტაზების გავრცელება ხდება სისხლისა და ლიმფის საშუალებით.



სიმსივნე შეიძლება იყოს სხვადასხვა ფორმისა და სხვადასხვა ფერის.

ზოგ შემთხვევაში სიმსივნეს კაფსულა არა აქვს, ზოგ შემთხვევაში კი შემოფარგლულია შემაერთებელ ქსოვილოვანი კაფსულით. სიმსივნის ზედაპირი უმეტეს შემთხვევაში სადაა, ზოგჯერ კი ხორკლიანი. სიმსივნე შეიძლება იყოს რბილი, მკვრივი, ელასტიური.

ავთვისებიანი სიმსივნეების კლასიფიკაციას საფუძვლად უდევს მათი ოთხ სტადიად დაყოფის პრინციპი. აქ მხედველობაში მიიღება სიმსივნის ოდენობა, მისი გავრცელება მეზობელ ქსოვილებში და ორგანოებში, მეტასტაზების არსებობა:

1 - ლი სტადია სიმსივნე მცირე ზომისაა, უმეტესად 2სმ-მდე. ლიმფურ კვანძებში არ არის მეტასტაზები.

მე-2 სტადია სიმსივნის ზომა 2-5სმ-ია. ლიმფურ კვანძებში შეიძლება იყოს ერთეული მეტასტაზები.

მე-3 სტადია სიმსივნის ზომა 2-5სმ-ია. ლიმფურ კვანძებში შეიძლება იყოს ერთეული მეტასტაზები.

მე-4 სტადია სიმსივნე ძალიან დიდ ზომას აღწევს. შეჭრილია მეზობელ ქსოვილებში და ორგანოებში. მრავლობითი მეტასტაზებია ლიმფურ კვანძებში და შორეულ ორგანოებში.

ხშირად ისმება კითხვა შეიძლება თუ არა კიბოვანი ავადმყოფის განკურნება? გაბედულად შეიძლება ვთქვათ, რომ კიბოვანი ავადმყოფის განკურნება სავსებით შესაძლებელია, თუ ავადმყოფი თავის დროზე გამოცხადდა გასასინჯად და დაიწყო მკურნალობა.

ონკოლოგიურ ავადმყოფს ფსიქიკა შეცვლილი აქვს, რაც მოვლისას საყურადღებოა. ასეთი ავადმყოფი დაავადების დასაწყის პერიოდში არ უნდა ხდებოდეს უიმედო მდგომარეობაში.

სამედიცინო პერსონალმა პატივი უნდა სცეს და გაითვალისწინოს პაციენტის აზრი, ხოლო მეორე მხრივ დაეხმაროს მას მიიღოს გაცნობიერებული გადაწყვეტილება, რისთვისაც პაციენტს უნდა მიაწოდოს ობიექტური, გასაგები და დროული ინფორმაცია.



ახლობლებს უნდა განუმარტონ, რომ სიმსივნე გადამდები არ არის. უნდა გააცნონ ზოგიერთი აუცილებელი ჰიგიენური ღონისძიება. მაგ: ფილტვისკიბოიანი ავადმყოფი ნახველს უნდა აგროვებდეს სპეციალურ მჭიდროთავსახურიან საფურთხებელში, რომელსაც ყოველდღე უნდა რეცხავდნენ ცხელი წყლით და უკეთებდნენ დეზინფექციას. ნახველს, შარდს და განავალს გამოკვლევისათვის აგროვებენ სპეციალურ ჭურჭელში.



ხანგრძლივად მწოლიარე ავადმყოფს პროფილაქტიკისთვის აწვევენ რეზინის რგოლზე. კანს, რომელზედაც მოსალოდნელია ნაწოლების განვითარება დღეში რამდენჯერმე წმენდენ ქაფურით, სპირტით. ოთახს, რომელშიც ავადმყოფი წევს, ხშირად უნდა ანიავებდნენ. ავადმყოფი ხშირად უნდა გაიყვანონ ჰაერზე. განსაკუთრებით ყურადღებას აქცევენ სწორ კვებას.

ავთვისებიანი სიმსივნის მკურნალობის ძირითადი პრინციპი მდგომარეობს იმაში, რომ ორგანიზმს მოვაშოროთ ავთვისებიანი უჯრედები, შევაჩეროთ ავთვისებიანი უჯრედების ზრდა, გამრავლების პროცესი.

სიმსივნეთა მკურნალობაში წამყვანად ითვლება ქირურგიული მეთოდი. გარდა ამისა გამოიყენება სხივური მეთოდი, ქიმიოთერაპია. ტკივილის დროს ანალგეტიკური საშუალებები. ძლიერი ტკივილის დროს კი ნარკოტიკული საშუალებები. ავადმყოფის მდგომარეობა, რომ შევინარჩუნოთ აუცილებელია ჩატარებული იქნას გადასხმები, მედიკამენტური მკურნალობა (ანტიბიოტიკები, კორტიკოსტეროიდები, ვიტამინები).

### კიბოს რისკის შესამცირებელი ჯანმრთელი ცხოვრების ნაბიჯები

გამოიმუშავეთ ჯანსაღი კვების კულტურა



კვების რაციონში შეამცირეთ ცხოველური ცხიმები



კვების რაციონში გაზარდეთ ხილის, ბოსტნეულისა და მწვანე მწიფის რაოდენობა



მეტი რაოდენობით მიირთვიეთ ვიტამინებით მდიდარი საკვები და ზომიერად მინერალები



კონტროლზე აიყვანეთ საკუთარი წონა, ასევე კვების რაციონში შაქრის, საკონდიტრო და ცომეული ნაწარმის რაოდენობა. ვარჯიშით, სპორტითა და წყლის პროცედურებით გაიკაჟეთ ჯანმრთელობა



უარი თქვით თამბაქოს მოწევაზე. უარი თქვით ნარკოტიკების მიღებაზე



დაიცავით ზომიერება ალკოჰოლური სასმელების მიღებისას



თავი მორიდეთ დასხივებას და მზის სხივებით გადამეტებულ გარუჯვას



**კანის კიბო** - კანის კიბოს გაჩენას წინ უძღვის კიბოსწინარე დაავადებანი: ფურუნკული, კანის შესიება, მოხუცებულობის მეჭექები, ტრავმები, მოყინვა, დამწვრობა, პიგმენტური ხალი. კანის კიბოთი დაავადება ხშირია, სადაც ღია კანით მზის სხივების ქვეშ ხანგრძლივად ეწევიან ფიზიკურ შრომას.

არჩევენ კანის კიბოს ორ ფორმას:

ზერელე ფორმა- სიმსივნე ლოკალიზდება თვალის ქუთუთოებზე, ხელის მტევნებზე, ცხვირის ნესტოებზე, შუბლზე, ლოყაზე. მისი პირველი ნიშანია ლაქების გაჩენა კანზე, რომელიც თანდათან იწყებს ოდენობაში მომატებას, შემდეგ ვითარდება კვანძები, რომელიც წყლულდება. ჩნდება სისველე, იწყება ქავილი. სიმსივნე ჩაიზრდება ქსოვილებში და ორგანოებში.

ღრმად შემღწევი ფორმა - სიმსივნე ვითარდება და იჭრება ღრმა შრეებში. აზიანებს ძვალსა და ხრტილს.

**კანის პიგმენტური სიმსივნე (მელანომა)** - კანის პიგმენტური სიმსივნე (მელანომა) შეიძლება იყოს თანდაყოლილი და შეძენილი. არჩევენ კეთილთვისებიან და ავთვისებიან მელანომას. ავთვისებიანი მელანომა ხშირად თანდაყოლილი ხალისგან ვითარდება, თუმცა შეიძლება განვითარდეს შეძენილი ხალისგან. მელანომა ვითარდება კანზე ყველგან.

მეტად დიდი სიფრთხილე მართებს მას ვისაც აქვს თანდაყოლილი ხალი. მისმა გაღიზიანებამ შეიძლება ბიძგი მისცეს ავთვისებიან პროცესს. ხალის ავთვისებიანად გარდაქმნის ნიშნებად ითვლება ხალის ფართობის გადიდება, გამკვრივება, დაწყლულება, გაწითლება, ნახეთქების და გამონაყარის გაჩენა.

მელანომის გაჩენაში დიდ როლს თამაშობს მზის სხივები და ფიზიოთერაპიული მეთოდები.



**ქვედა ტუჩის კიბო** - ქვედა ტუჩის კიბოს წარმოშობას უმეტეს შემთხვევაში წინ უძღვის ეროზია, ჩანახევი, ლორწოვანის აქერცვლა, სიმშრალე. ტუჩის კიბოსადმი წინასწარ განმწყობ პირობად თვლიან მზის სხივებს. ხელშემწყობ პირობად თამბაქოს, მექანიკურ-ტრავმულ დაზიანებას.

მოხუცებულობის ხანაში ტუჩის ლორწოვანის ატროფიას, ტუჩის ქრონიკულ ანთებას.

ტუჩზე ჩნდება პატარა სიმკვრივე, რომელიც შემდგომ წყლულდება. სიმკვრივე გადადის მეზობელ ქსოვილებზე და ჩნდება მეტასტაზები.

**ზედა ტუჩის კიბო** - ზედა ტუჩის კიბოს დროს ჩნდება შემოსაზღვრული პატარა ფუფხი. ფუფხის მოცილება იწვევს სისხლდენას. შემდგომში ჩნდება წყლული. გარდა წყლულისა შეიძლება გაჩნდეს სიმსივნე, რომელიც ყვავილოვან კომბოსტოს მოგვაგონებს. მეტასტაზები გავრცელებულია ლიმფურ კვანძებში, ყბისქვეშა და ნიკაპქვეშა მიდამოში, სანერწყვე ჯირკვლებში.



**ენის კიბო** - ენის კიბოს წარმოშობა შეიძლება დაიწყოს უმნიშვნელო გამაგრებისაგან ან პატარა წყლულისაგან. სიმსივნის ზრდა აფერხებს მეტყველებას და ჭამის ფუნქციას.

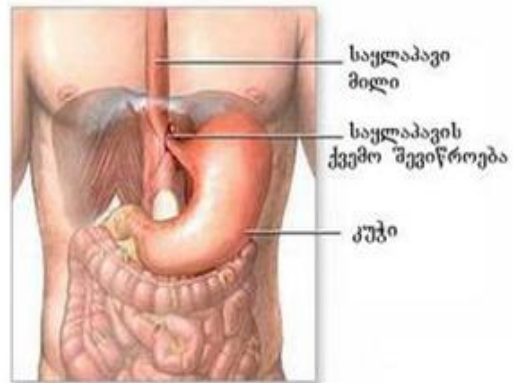
მალე იწყება ტკივილის შეგრძნება, ნერწყვის დენა, პირიდან სუნი, ზოგჯერ სისხლდენა. შორსწასულ შემთხვევაში წყლული იკავებს მთელ ენას და სწრაფად ჩაიზრდება ირგვლივმდებარე ქსოვილებში.



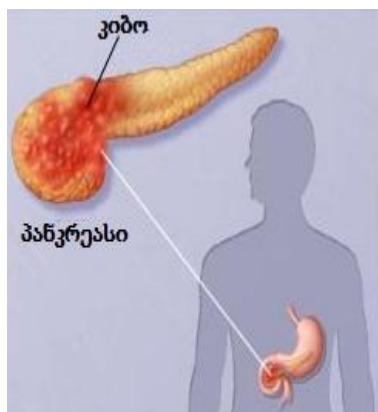
**საყლაპავი მილის კიბო** - საყლაპავი მილის კიბოთი უფრო ხშირად ავადდებიან მამაკაცები და ხანშიშესული ადამიანები. გამომწვევი მიზეზი შეიძლება იყოს თამბაქო, ცხელი ან ცხარე საკვები. საყლაპავი მილის კიბოს ყველაზე პირველი და მნიშვნელოვანი სიმპტომია დისფაგია (ყლაპვის გაძნელება). პირველი ლუკმის გადაყლაპვისთანავე ავადმყოფი უჩივის სლოკინს, შემდეგი ლუკმის გადაყლაპვა შედარებით უფრო მსუბუქად მიმდინარეობს. ყლაპვის პროცესი თანდათან ძნელდება და რთულდება. ავადმყოფი მიმართავს ექიმს მაშინ როდესაც არათუ საჭმლის, არამედ სითხის ყლაპვაც კი შეუძლებელი ხდება. ავადმყოფს ხშირად აწუხებს ამორწყვეა, ლებინება. მოგვიანებით ხდება საყლაპავი მილის სრული დახშობა. ნერწყვი ჭარბად გამოიყოფა. სიმსივნე ჩაიზრდება ირგვლივმდებარე ქსოვილებში. ვითარდება ხმის ჩახლეჩა, გუგის შევიწროება. საკვების მიღების დროს ლუკმის სასულეში გადაცდენა. გარდა დისფაგიისა ავადმყოფი უჩივის მჭიმავი ხასიათის ტკივილს მკერდის ძვლის არეში, წელსა და ხერხემალში. მოგვიანებით ვითარდება ანემია. მეტასტაზებს იძლევა გულმკერდის ზემო ნახევარში.



**კუჭის კიბო** - კუჭის კიბო დასაწყისში უსიმპტომოდ მიმდინარეობს. შემდეგ ვითარდება ტკივილი, რომელიც დაკავშირებულია საკვების მიღებასთან. მოგვიანებით ტკივილს დამოუკიდებელი ხასიათი აქვს. ავადმყოფს აწუხებს კუჭის სავსეობისა და დაჭიმულობის გრძნობა, გულის რევა, ღებინება. ხშირად კუჭში არ ხდება საკვების გადამუშავება, გადაუმუშავებელი საკვები გადადის ნაწლავებში და ვითარდება ფაღარათი, რომელიც ასუსტებს ავადმყოფს და ვითარდება კახექსია.



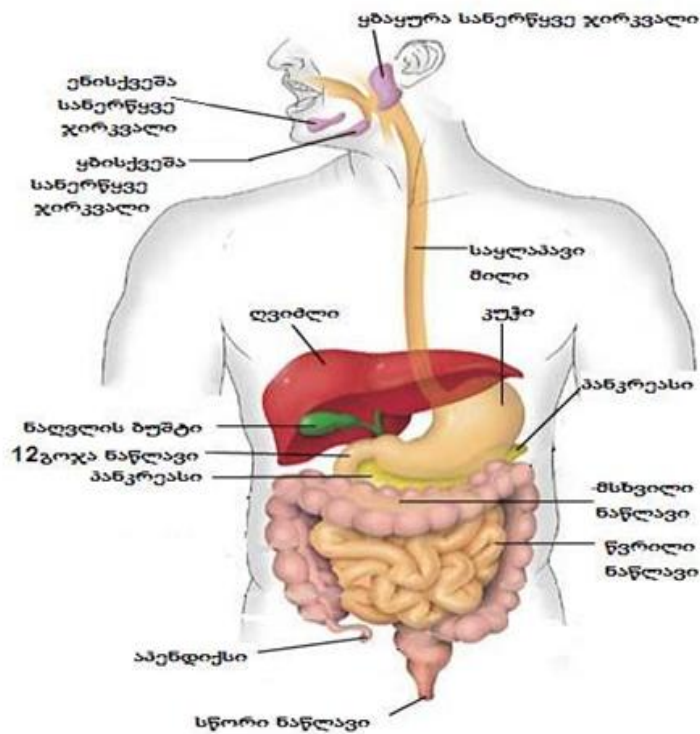
**პანკრეასის კიბო** - პანკრეასის კიბოს დროს დაავადების დასაწყისი უსიმპტომოდ მიმდინარეობს. მოგვიანებით ავადმყოფი უჩივის ტკივილს ეპიგასტრიუმის არეში, ჭამის შემდეგ სიმძიმის შეგრძნებას, ბოყინს, მეტეორიზმს, იწყება კანის ქავილი. ვითარდება მეტასტაზები ღვიძლში, ნაღვლის ბუშტში და სხვა.



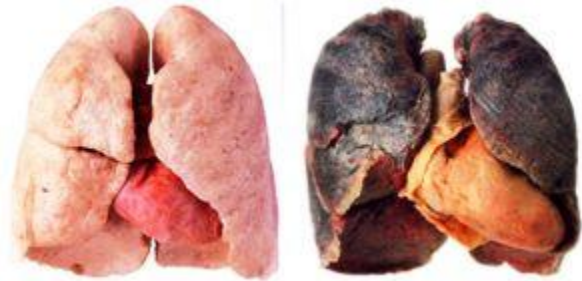
**წვრილი ნაწლავის კიბო** - წვრილი ნაწლავის კიბო კლინიკურად გაუვალობის ნიშნებს იძლევა. ზოგჯერ განავალში შეიმჩნევა სისხლი. ავადმყოფს აწუხებს ხანმოკლე შებერილობა, შეკრულობა, რომელსაც კუჭის აშლილობა ცვლის.

**მსხვილი ნაწლავის კიბო** - მსხვილ ნაწლავში კიბოს განვითარების დროს ზიანდება სიგმოიდური ნაწლავი. ადრეულ სიმპტომად ითვლება მუცლის ტკივილი, მადის დაკარგვა, სიმძიმის შეგრძნება, ბოყინი, გულის რევა, ღებინება, ფაღარათი, განავალში სისხლი.

**სწორი ნაწლავის კიბო** - სწორი ნაწლავის კიბოს ხელშემწყობ ფაქტორად ითვლება ბუასილი, ფისტულა, კოლიტი. სიმპტომებია: სისხლდენა, ტკივილი, განავალში დიდი რაოდენობითაა არა მარტო სისხლი, არამედ ლორწო ცუდი სუნით. მეოთხე სტადიაში სიმსივნე ახშობს ნაწლავის სანათურს და იწვევს გაუვალობას.



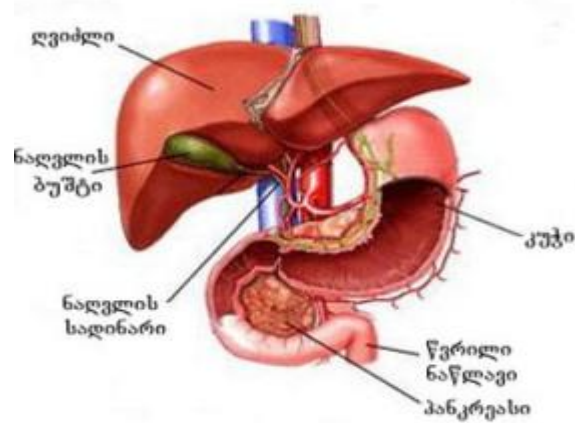
**ფილტვის კიბო** - ფილტვის კიბოს დროს ავადმყოფს აწუხებს საერთო სისუსტე, შრომის უნარი დაქვეითებულია, შემაწუხებელი დაუძლეველი ზოგჯერ ყეფისნაირი ხველა, რომელიც მედიკამენტებით მკურნალობას არ ექვემდებარება. გარდა ამისა ვითარდება ქოშინი, ტკივილი გულმკერდის არეში. მოგვიანებით ნახველში სისხლია, ავადმყოფი წონაში იკლებს, აღინიშნება წელის ტკივილი, ტემპერატურა მომატებულია.



**შარდის ბუშტის კიბო** - შარდის ბუშტის კიბო დიდხანს რჩება მეტასტაზების გარეშე. ძირითადი სიმპტომებია: ჰემატურია, ანურია, შარდში ლორწო, შეშუპება ფეხზე, ტკივილი მენჯში.

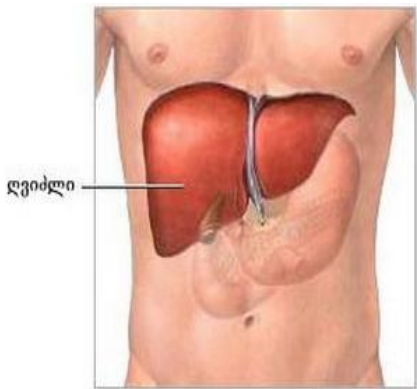


**ნაღვლის ბუშტის კიბო** - ნაღვლის ბუშტის კიბოს საწყისი ეტაპი შემპარავად მიმდინარეობს. ავადმყოფი ხდება, კარგავს მადას, აწუხებს ყრუ ტკივილი მარჯვენა ფერდქვეშა არეში. თუ სიმსივნე ჩაიზარდა სანაღვლე გზებში და გამოიწვია მათი დახშობა ვითარდება სიყვითლე, რომელიც თანდათან ძლიერდება.



**ღვიძლის პირველადი კიბო** - ღვიძლის პირველადი კიბოს ძირითადი სიმპტომია: უმადობა, საერთო სისუსტე, სიგამხდრე, ტკივილი მუცელში, ღებინება, ტემპერატურა მომატებულია, ღვიძლის ძლიერი გადიდების გამო მუცელი დეფორმირებულია. ზოგჯერ ავადმყოფს აღინიშნება სისხდენა, ვითარდება ანემია, მდგომარეობა სწრაფად მძიმდება.

**ღვიძლის მეტასტაზური (მეორადი კიბო)** - ღვიძლში საკმაოდ ხშირია ავთვისებიანი სიმსივნის მეტასტაზები. სიმსივნე ღვიძლში ვრცელდება საყლაპავიდან, კუჭიდან, სანაღვლე გზებიდან, სწორი ნაწლავიდან, საშვილოსნოდან, სარძევე ჯირკვლებიდან, თირკმელებიდან. დაავადების სიმპტომებია: სიყვითლე, ტემპერატურის მომატება, ღებინება, უმადობა, ღვიძლი გადიდებულია, მუცელი დეფორმირებული, ავადმყოფის მდგომარეობა სწრაფად მძიმდება.

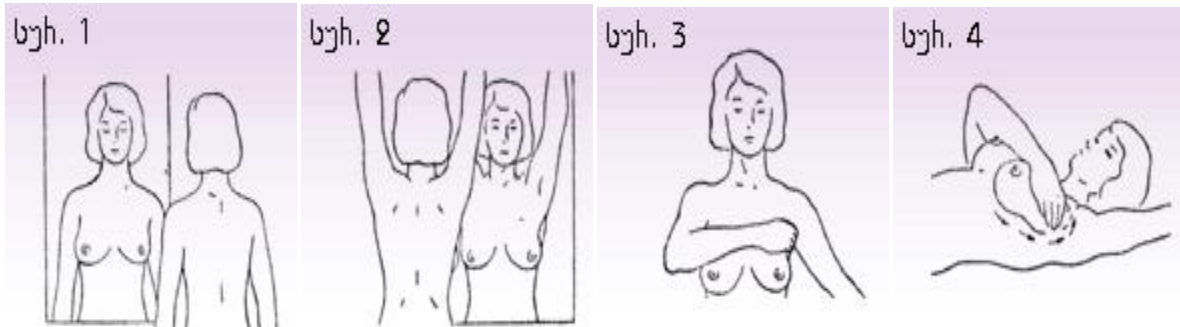
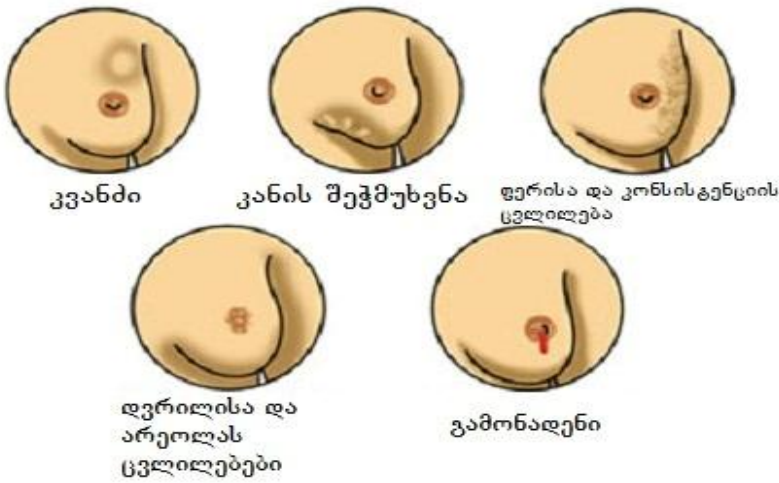


ღვიძლი ადენოკარცინომას მეტასტაზებით

სარბევე ჯირკვლის კიბო - სარბევე ჯირკვლის კიბოს განვითარებას ხელს უწყობს ენდოკრინული დარღვევები, ძუძუთი ბავშვის არასწორი კვება, ტრავმა. თავდაპირველად დაავადება შეუმჩნეველად მიმდინარეობს. პროცესის წინსვლასთან ერთად თავს იჩენს ტკივილი, ჯირკვალის მაგრდება, შესივდება, წითლდება, ვითარდება ძუძუსთავის დეფორმაცია და ჩაბრუნება. ახალგაზრდა ქალებში იგი სწრაფად მიმდინარეობს და ძალიან სწრაფად იძლევა მეტასტაზებს.

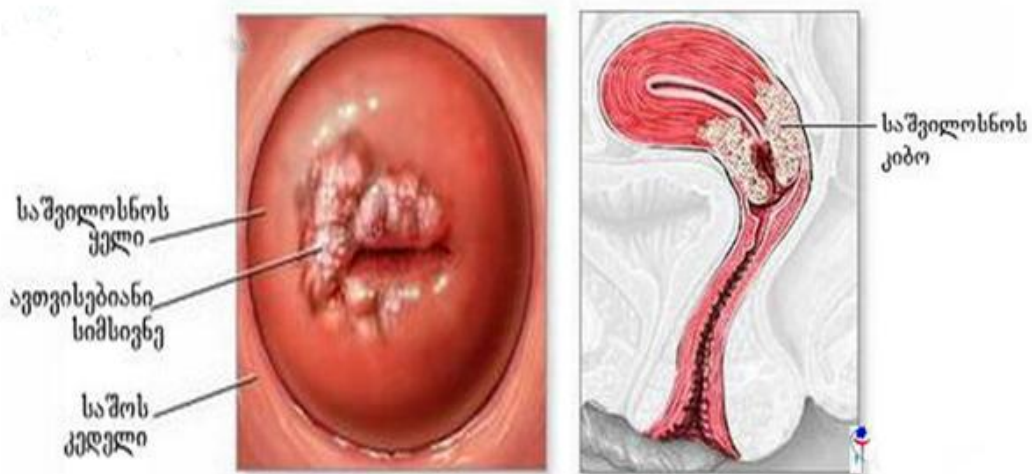
განასხვავებენ სარბევე ჯირკვლის კიბოს რამდენიმე ფორმას: მასტიტის მსგავსს, წითელი ქარის მსგავსს, ჯავშნისებურს, პეჯეტის კიბოს.

### ძუძუს კიბოს ზოგიერთი სიმპტომი

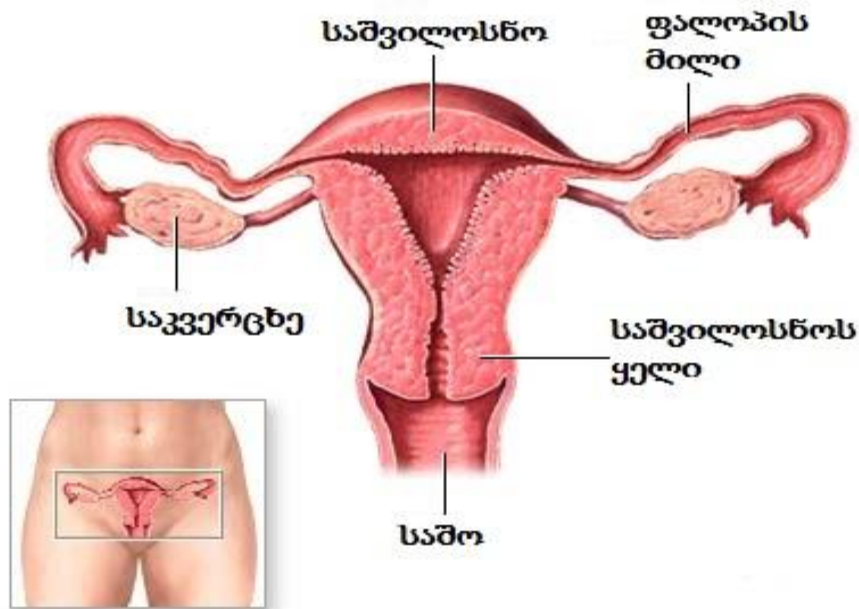


**საშვილოსნოს ყელის კიბო** - საშვილოსნოს ყელის კიბოს დროს საშვილოსნოს ყელზე აღინიშნება უმნიშვნელო დაწყლულება ან მეჭეჭოვანი წანაზარდი. ასეთ შემთხვევაში საშვილოსნოს ყელი დეფორმირებულია და გამკვრივებული. დაავადების ადრეულ სიმპტომად ითვლება მოვარდისფრო წყალ-წყალა თეთრი შლა. ზოგჯერ გავის ძვლის არეში ტკივილის შეგრძნება, სისხლდენა.

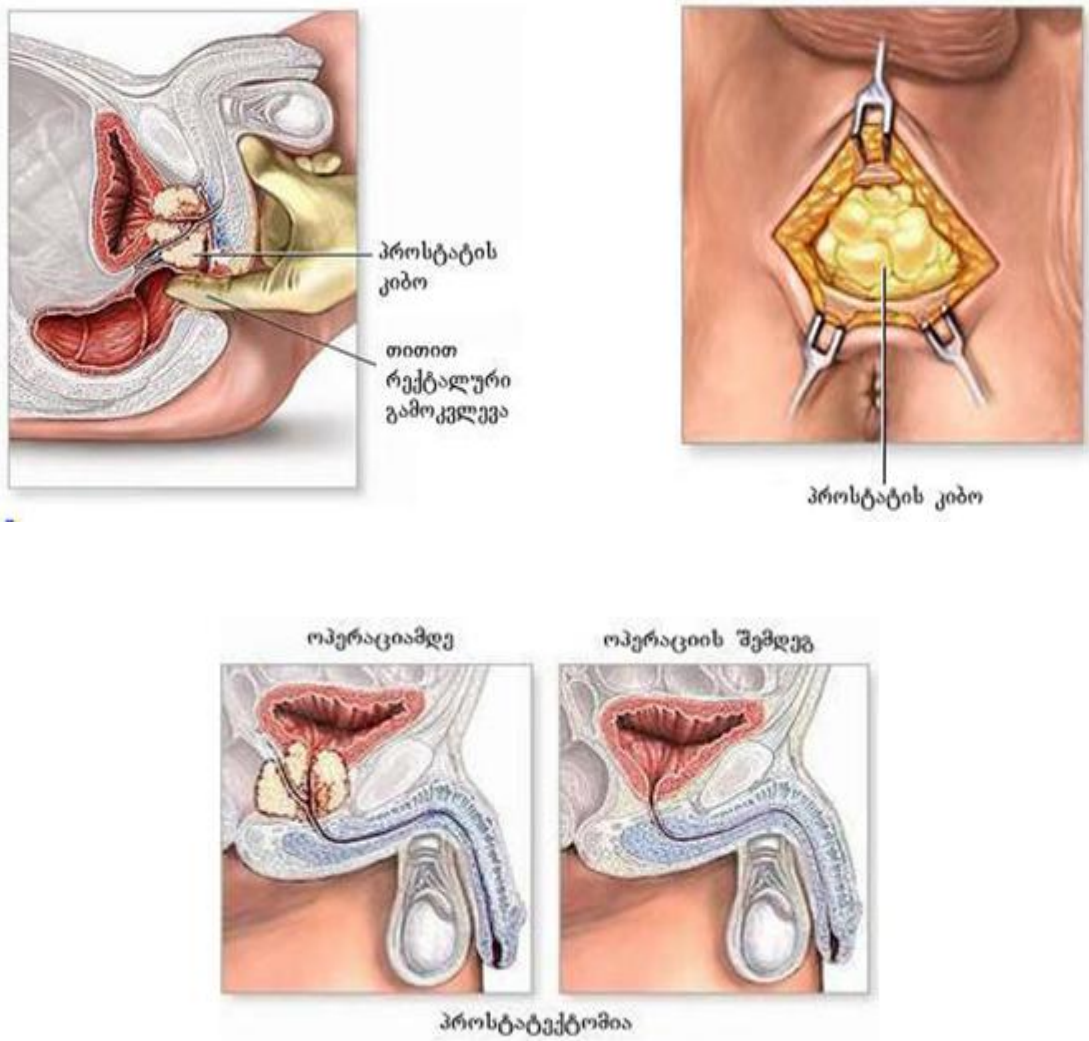
**საშოს კიბო** - სიმსივნე სწრაფად ჩაიზრდება მეზობელ ორგანოებში (შარდის ბუშტში, სწორ ნაწლავში). მალე წყლულდება იძლევა სისხლდენას. მეტასტაზები სწრაფად ვრცელდება. სიმპტომები: თეთრი შლა, სისხლიანი გამონადენი, ტკივილი, შარდვისა და დეფეკაციის გაძნელება.



**საკვერცხის კიბო** - საკვერცხის ავთვისებიანი სიმსივნე შეიძლება განუვითარდეს ყველა ასაკის ქალს, გოგონებსაც კი. საკვერცხის სიმსივნე მუცლის ღრუსაკენ იზრდება. სიმსივნე ზრდის გამო ზეწოლას იწვევს შარდსაწვეთზე, შარდის ბუშტზე, სწორ ნაწლავზე, მენჯის ღრუში მოთავსებულ სისხლძარღვებზე. იმისდა მიხედვით თუ რომელ ორგანოზე ვითარდება მეტი ზეწოლა ვლინდება შესაფერისი ორგანოს ფუნქციის დარღვევა. ადრეულ სიმპტომად თვლიან ტკივილს. ზოგჯერ ავადმყოფი უჩივის მცირე მენჯში სიმძიმის შეგრძნებას. ტკივილს შეიძლება გაფანტული ხასიათი ქონდეს მუცლისა და წელის არეში. მოგვიანებით ვლინდება სიგამხდრე, მუცელი შებერილია, ვლინდება გაუვალობის მოვლენები.



**წინამდებარე ჯირკვლის კიბო** - საწყის სტადიაში დაავადების სიმპტომები სუსტადაა გამოხატული. სიმსივნის ზრდასთან ერთად ვლინდება ავადმყოფის ჩივილი შარდის გახშირებაზე ან მის გაძნელებაზე. ავადმყოფს აწუხებს ტკივილი, ჰემატურია. სიმსივნის სწორ ნაწლავში ჩაზრდის დროს დეფეკაცია შეფერხებულია და ფეკალურ მასაში ურევია სისხლი. მოგვიანებით ტკივილი მუდმივ ხასიათს ღებულობს, რომელიც ვრცელდება მენჯის სიდრემში, ასოს თავზე, გავაში, სათესლე ჯირკვლებში. ავადმყოფს თანდათან უხდება ჭინთვის მომატება შარდვის დროს. წინამდებარე ჯირკვლის კიბო თუ გაიზარდა სწორი ნაწლავის მიმართულებით ეს იწვევს დეფეკაციის გაძნელებას, უკანა ტანის ქავილს, ჭინთვებს და ლორწოს გამოყოფას.

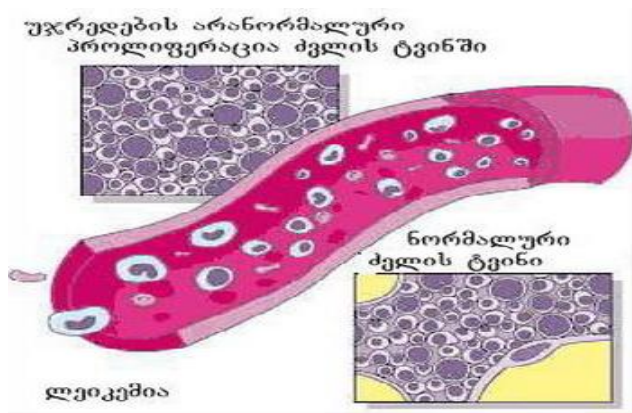


(ბერ-ძნ.prostates წინამდგომი,ektome ამოკვეთა) -გადიდებული წინამდებარე ჯირკვლის ქირურგიული ამოკვეთა.

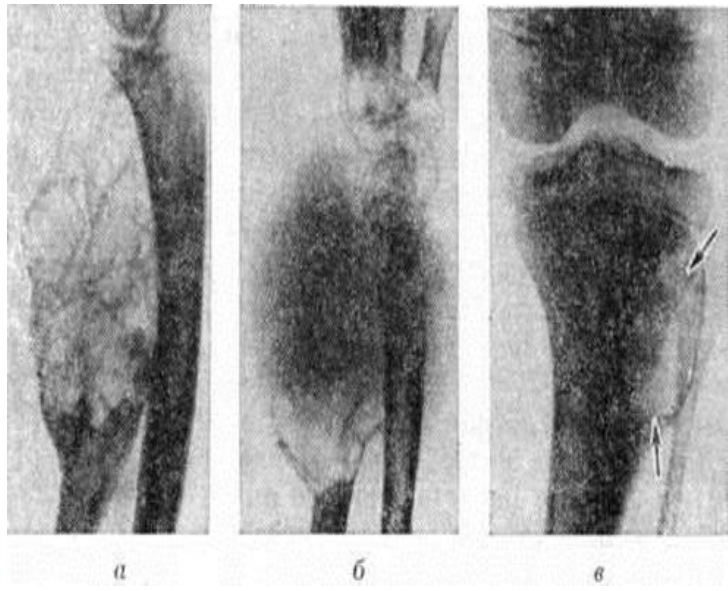
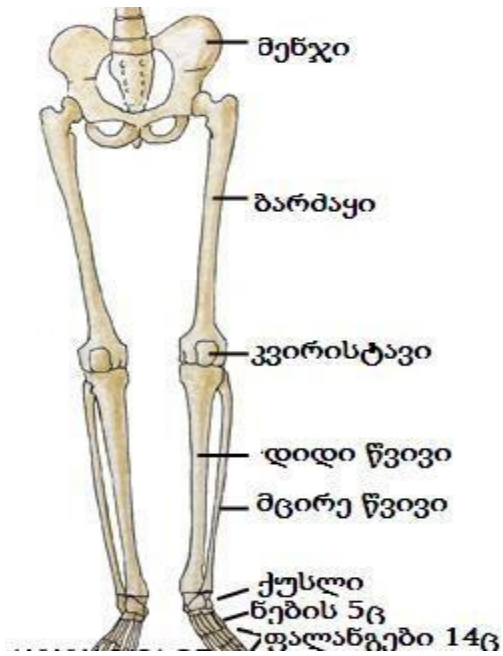
**ლეიკოზი** - მას სისხლის კიბოსაც უწოდებენ. კლინიკური მიმდინარეობის მიხედვით არსებობს მწვავე და ქრონიკული ლეიკოზი.

მწვავე ლეიკოზი გვხვდება 30 წლამდე ახალგაზრდებში. დაავადების საწყისი პერიოდი უსიმპტომოდ მიმდინარეობს. ავადმყოფს აწუხებს საერთო სისუსტე, ძვლებისა და სახსრების ტკივილი. ზოგჯერ დაავადება იწყება უეცრად გრიპის მსგავსი მოვლენებით. მოგვიანებით ვითარდება წყლულოვან ნეკროზული პროცესი პირის ღრუში, კანი და ლორწოვანი ფერმკრთალია, სისხლჩაქცევებია სხეულის სხვადასხვა არეში, ვითარდება ანემია.

ქრონიკული ლეიკოზის დაწყება უმრავლეს შემთხვევაში ავადმყოფისათვის შეუმჩნეველი რჩება თვეებისა და ზოგჯერ წლების განმავლობაში. მხოლოდ შემთხვევით გაკეთებული სისხლის ანალიზით შეიძლება აღმოჩნდეს მაღალი ლეიკოციტები. ავადმყოფს აწუხებს საერთო სისუსტე, უმადობა, ოფლიანობა, ტემპერატურის მომატება, ლიმფური კვანძები გადიდებულია. მოგვიანებით ვლინდება შინაგანი ორგანოების დისტროფიული ცვლილებები: ანგინა, პლევრიტი, პნევმონია.



**ოსტეობლასტოკლასტომა** - ჩონჩხის ძვლების თავისებური სიმსივნეა. ეს დაავადება გვხვდება როგორც ქალებში ისე მამაკაცებში. სიმსივნე უმთავრესად ლოკალიზდება კიდურების ლულოვან ძვლებში ( ბარძაყისა და დიდი წვივის ნაწილებში). დაავადების ხანგრძლივობა წლობით მიმდინარეობს. დაავადების დასაწყისში სიმსივნის ადგილზე შეიმჩნევა უმნიშვნელო წამოსიება, სუსტი ტკივილი, მოგვიანებით სიმსივნე ოდენობაში მატულობს, ძვალი განიცდის დეფორმაციას, მოძრაობა შეზღუდულია და კიდური განიცდის ატროფიას.





ავთვისებიანი სიმსივნე, კიბო - ამ დიაგნოზის გაგონებისთანავე პაციენტთა უმრავლესობისთვის ცხოვრება აზრს კარგავს. ავთვისებიანი სიმსივნეები, რომელთა ხვედრითი წილი დაავადებებს შორის ოცდამეერთე საუკუნეში სულ უფრო და უფრო იზრდება, ჯერჯერობით უკურნებელ პათოლოგიად მიიჩნევა. არსებობს ორგანიზმში კიბოს განვითარების მაუწყებელი ადრეული სიგნალები, რომლებზეც სათანადოდ უნდა მოხდეს რეაგირება და დროულად დაწყებული მკურნალობა ადამიანს ამ სენისაგან იხსნის.

#### **კიბოს მაუწყებელი ადრეული სიმპტომებია:**

მუდმივი ხველა-პერიოდულად ხველა საგანგაშო არ არის, მაგრამ თუ ის სამ თვეზე მეტია გრძელდება და თან სდევს სისხლიანი გამონადენი საჭიროა სპეციალისტის კონსულტაცია.

დეფეკაციის მოშლა-თუ დეფეკაციის პროცესი გართულდა ან განავლოვანი მასები ჩვეულებრივზე გაცილებით მსხვილია, ეს მსხვილი ნაწლავის დაავადებაზე მიუთითებს.

შარდის ცვლილება-თუ შარდში სისხლია, ეს შარდის ბუშტის ან თირკმელების დაზიანების შედეგია.

დაუდგენელი წარმოშობის მუდმივი ტკივილი-საგანგაშო სიმპტომია თავის, მუცლისა და გულმკერდის ღრუს სუსტი, მაგრამ მუდმივი დაუდგენელი წარმოშობის ტკივილი.

ხალის ცვლილება-ხალის ფორმის, ზომისა და შესახედაობის ცვლილება.

ხანგრძლივად შეუხორცებელი ჭრილობა-თუ ჭრილობა არ შეხორცდა სამ კვირაზე მეტ ხანს, ეს რეგენერაციული პროცესების დარღვევაზე მიუთითებს.

დაუდგენელი სისხლდენა-ვაგინალური სისხლდენა, რომელიც არ უკავშირდება მენსტრუალურ ციკლს, შესაძლოა საშვილოსნოს დაზიანების შედეგი იყოს. სწორი ნაწლავიდან სისხლდენა კი მსხვილი და სწორი ნაწლავის დაზიანებაზე მიუთითებს.

კანქვეშა სიმკვრივეები-სიმკვრივე და ქსოვილოვანი წარმონაქმნი კანქვეშა ყოველთვის ავთვისებიანი არ არის - ეს შესაძლოა სრულიად უვნებელი ცისტა იყოს, მაგრამ ასეთი რამის შემჩნევისას აუცილებელია მიმართონ ექიმს, მეტადრე თუ წარმონაქმნი სარძევე ჯირკვალშია.

წონის უმიზეზო კლება-წონის დაკლებას ბევრი ცდილობს, მაგრამ თუ ეს ყოველგვარი ძალისხმევის გარეშე ხდება, სამედიცინო დახმარებაა საჭირო, რადგან მიზეზი შესაძლოა სიმსივნური წარმონაქმნი იყოს.

ყლაპვის გაძნელება-ამ სიმპტომის მიღმა შესაძლოა იმალებოდეს ორი ტიპის სიმსივნე - საყლაპავისა და ხორხის.



**გავიგოთ, გავიაზროთ, შევაფასოთ:**

- სიმსივნეების კლასიფიკაცია.
- როგორია კეთილთვისებიანი სიმსივნე?

- როგორია ავთვისებიანი სიმსივნე?
- რისი საშუალებით ვრცელდება მეტასტაზები?
- შეიძლება თუ არა სიმსივნე იყოს სხვადასხვა ფერისა და სხვადასხვა ფორმის?
- ჩამოთვალეთ ავთვისებიანი სიმსივნეების სტადიები?
- ონკოლოგიურ ავადმყოფთან ქცევის მეთოდები.
- ხანგრძლივად მწოლიარე ონკოლოგიური ავადმყოფის მოვლა.
- ონკოლოგიური ავადმყოფის მკურნალობის წამყვანი მეთოდებია?
- კანის კიბოს გამომწვევი მიზეზები და ძირითადი სიმპტომებია?
- ტუჩის კიბოს გამომწვევი მიზეზები და ძირითადი სიმპტომებია?
- საყლაპავი მილის კიბოს პირველი და მნიშვნელოვანი სიმპტომია?
- კუჭის კიბოს გამომწვევი მიზეზები და ძირითადი სიმპტომებია?
- ნაწლავთა კიბოს გამომწვევი მიზეზები და ძირითადი სიმპტომებია?
- ფილტვის კიბოს გამომწვევი მიზეზები და ძირითადი სიმპტომებია?
- რა არის ჰემატურია?
- რა არის ანურია?
- განმარტეთ ღვიძლის პირველადი კიბო და ღვიძლის მეტასტაზური(მეორადი) კიბო.
- სარძევე ჯირკვლის კიბოს განვითარებას ხელს უწყობს?
- საშვილსნოს ყელისა და საშოს კიბოს გამომწვევი მიზეზები და ძირითადი სიმპტომებია?
- საკვერცხის კიბოს გამომწვევი მიზეზები და ძირითადი სიმპტომებია?
- რას ნიშნავს სიტყვა „პროსტატექტომია“?
- კლინიკური მიმდინარეობის მიხედვით ლეიკოზი არსებობს?
- რა არის ოსტეობლასტოკლასტომა?
- ჩამოთვალეთ კიბოს მაუწყებელი ადრეული სიმპტომები და იმსჯელეთ.



