

# ლოგოპედია

Marlena Modrzejewska - Trocha

Ewelina Ambros - Sabatowska

**ლოგოპედია** - დეფექტოლოგიის დარიგი, რომელიც შეისწავლის მეტყველების ნაკლოვანებებს, მათი გაუმჯობესებას და გამოსწორების ფორმებს. იგი მოიცავს ეტიოლოგიას, მეტყველების პათოგენეზს, მის იდენტიფიკაციას, თავიდან აცილებას და გათავისუფლებას.

ეხება:

- მეტყველების სწორი ჩამოყალიბება სკოლამდელ და სასკოლო ასაკში
- ჩამოყალიბებული მეტყველების სრულყოფა
- გამოთქმის ნაკლოვანებებისგან გათავისუფლება
- მეტყველების სწავლა
- ხმის აშლილობებისგან გათავისუფლება
- კილხვასთან და წერარასთან დაკავშირებული სირთულეებისაგან გათავისუფლება

ლოგოთერაპიის მიზნები დამოკიდებულია პაციენტის მდგომარეობაზე.

თერაპია ინტელექტუალურად ჯანმრთელ ბავშვთან განსხვავებულია ღრმა ინტელექტუალური პრობლემების პირობებში ან ბავშვის ცერებრალური დამბლის (ცდ) შემთხვევაში.

შევეცდები, წარმოვადგინო სხვადასხვა ფორმა/მიდგომა ლოგოთერაპევტის ან ნევროლოგოთერაპევტის გადმოსახედიდან გასწავლებული პაციენტების გათვალისწინებით. (ინტელექტუალური შესაძლებლობები, ასაკი, მოტორული უნარები, სოციალური უნარები)

### **ლოგოპედური თერაპია**

შემეცნებითი, სოციალური და ემოციური განვითარება დაკავშირებულია მეტყველების სწორ განვითარებასთან. შესაბამისად, მნიშვნელოვანია მეტყველების პროცესების ხელშეწყობა პატარა ასაკიდან. საკომუნიკაციო პრობლემები, საკუთარი მთხოვნების სიგნალირების არ ქონა შესაძლოა იყოს ნიშანი ვაშვშვის არასწორი განვითარებისა. არასწორი, გაურკვეველი მეტყველება, სიტყვათა ლექსიკონის მცირე მარაგი - ხშირ შემთხვევაში წარმოადგენენ საგანმანათლებლო პრობლემების სირთულეებს თანატოლებთან მიმართებაში. მეტყველების განვითარების დეფექტები ასევე ზემოქმედებენ ნეგატიურად თვითშეფასების დონეზე, საკუთარი პიროვნების ჩამოყალიბების შეგრძნებაზე, გამოდინარე აქედან, ცხადია რამდენად მნიშვნელოვანია, გარემოსთან სწორი კომუნიკაციის ჩამოყალიბება და მისი განვითარება

### ლოგოთერაპიული ზემოქმედების მიზნები:

- სასუნთქი აპარატის გაუმჯობესება
- არტიკულაციური აპარატის მოტორული გაუმჯობესება
- ყლაპვის და საკვების მიღების ფუნქციების გაუმჯობესება
- ფონეტიკური უნარის დონის ამაღლება
- პირდაპირი და ირიბი სითყვათა ლექსიკონის გამდიდრება
- მეტყველების ნაკლოვანებების გამოსწორება
- ენობრივი უნარების ამაღლება
- კომუნიკაციის ალტერნატიული შესაძლებლების დანერგვა ბავშვებში, რომლებსაც უძძმელდებით ვერბალური კომუნიკაცია (ალტერნატიული კომუნიკაცია)

**ტრადიციული ლოგოპედია** დაკავებულია მეტყველების არტიკულაციის გაუმჯობესებით, მისი ნაკლოვანებების გაუმჯობესებას, შეუჩერებლად მეტყველების და პრობლემების გასაუმჯობესებლად.

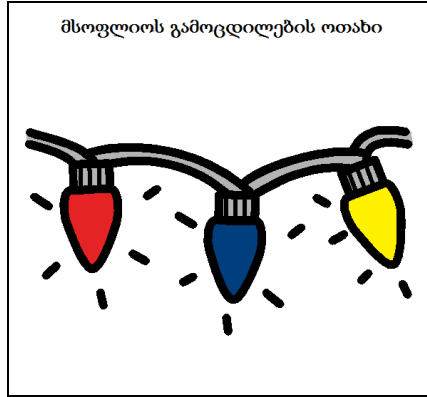
ბავშვებთან მიმართებაში, სხვადასხვა აშლილობების პირობებში, **ლოგოთერაპიის მიზანს** წარმოადგენს კომუნიკაციის სისტემის ჩამოყალიბება, რომელიც ბავშვს გარომოსთან კომუნიკაციის საშუალებას, საკუთარი მოთხოვნების შესახებ ინფორმაციის მიწოდება, ემოციების გადმოცემას და სოციალური მოთხოვნების დაკმაყოფილებას შესაძლებლობების ფარგლებში.

ადამანების უმეტეს ნაწილში ეს სისტემა წარმოდგენილი ავერბალური კომუნიკაციის სახით. თუმცა საზოგადოების სმენადაქვეითებული ნაწილი იყენებს ჟესტების ენას. სხვადასხვა შეზღუდულობის მქონე ბავშვებში გამოიყენება ალტერნატიული არავერბალური კომუნიკაციის სისტემა (Alternative Augmentative Comunication) მაგ. MAKATON, Boardmaker, PCS

ალტერნატიული კომუნიკაციის სისტემაში გამოიყენება სხვადასხვა ტიპის ნივთები და აღჭურვილობა, მაგ: ინფრაწითელი ნიშნები შუბლზე, ჟესტების კრებული, პიქტოგრამები, სურათები, კიბერთვალის სისტემა, კომუნიკატორები, საკომუნიკაციო წიგნები, ცხრილები და ა.შ. თუმცა ხშირად საჭიროა, მოიძებნოს, შემუშავდეს ინდივიდუალური საკომუნიკაციო სისტემა პაციენტთან. ამ დროს ვიყენებთ ხელის, თითების მოძრაობებს, მაგ: ხელის მოჭერა „კი“ ან „არა“ (მარტივი კითხვების პასუხი) თვალის ქუთუთოების ხამხამი ( უბედრუ შემთხვევებში დაზარალებული პირებში), ემოციების წაკითხვის და გადაცემის უნარი ინტონაციის, მოდულაციის, არავერბალური ვოკალიზაციის საშუალებით( ღრმა ინტექტუალური აშლილობების პირობებში).

ალტერნატიული კომუნიკაციისას, მნიშვნელოვანია, გამოყენებული ლოგოპედის მიერ გამოყენებული სისტემა არ იყო მოხლოდ ლოგოპოდის თერაპიულ კაბინეტში, სხვა

მასწავლებლები და აღმზრდელებიც უნდა იყენებდნენ იგივე სისტემას სხვადასხვა ადგილებში, სადაც ბავშვი ფუნქციონირებს მაგ:სკოლა, საბავშვო ბაღი. ლოგოპედიის კაბინეტი აღნიშნულია პიქტოგრამით



## ლოგოთერაპიის დაწყებამდე აუცილებელია შემუშავდეს ინვიდუალური სამუშაო თერაპიული პროგრამა

პაციენტთან მუშაობის დასაწყებად პირველ რიგში აცულებელია სამედიცინო-ფსიქო-პედაგოგიურ ისტორიის შესწავლა. ეს ინფორმაცია მეტად მნიშვნელოვანია თერაპიული სტრატეგიის შესამუშავებლად, არის თუა არა რაიმე ტიპის უკუჩვენების რისკები, სხვადასხვა მეთოდების გამოყენების პირობებში, ცვილილებები ცენტრალურ ნერვულ სისტემაში, დებულობს თუ არა პაციენტი მედიკამენტებს (დასმზვიდებელი, ძილის მომგვრელი და ა.შ) რაც თავის მხრივ ზეგვლანეს მოახდენს თერაპიის მსვლელობაზე და შეისაძლოა მის ხელისშემშლელ ფაქტორად მოგვევლინოს. ფსიქ-თერაპევტული დასკვნებით შეგვიძლია ბავშვის ქცევის პროგრესს, რეგრესს ან სტაგნაციას.

**შემდეგ ნაბიჯზე**, სავალდებულოა, გამოკითხვის ჩატარება მშობლებთან/მასწავლებლებთან/ადმზრდელთან. განსაკუთრებით მნიშვნელოვანია ინფორმაცია ადრეული სათერაპიო კურსების შესახებ, როგორი იყო ბავშვის მეტყველების განვითარების გზა და ასევე სხვა სფეროებში მიღწეული პროგესი და შედეგები (დიდი/პატარა მოტორიკა, სოციო-ემოციური განვითარება და ა.შ)

### დიაგნოზირება

ზემოთ ჩამოთვლილი მოქმედების გარდა, აუცილებელია, სპეციალური დამათებითი კვლევები სრული დიაგნოზისთვის.

### კვლევები:

-სმენის კვლევა (განსაკუთრებით მნიშვნელოვანია ბავშვებში - მეტყველების განვითარების შეფრხებული/დაგვიანებული/სრული არქონის ფაქტორები, შეინიშნება არტიკულაციის პრობლემები - პერსევერაცია, ელიზია, ასვე აუტიზმის სიმპტომები)

-ფონიური კვლევები (არის თუ არა ბგერების გამოცემის რაიმე პრობლემა)

-ლარინგოლოგიური კვლევები (რომ გამოირიცხოს არტიკულაციის შესაძლო წინაღობები/სირთულეები მაგ. ცხვირის დიაფრაგმის დეფორმაცია)

-ორტოდონატიული კონსულტაციები

ლოგოთერაპიის შესამუშავებლად და გასატარებლად თერაპევტის მუშაობა ეყრდნობა **სმენას**. როგორც ფიზიკური სმენა (ხმოვანი ტალღების სმენის უნარი) მუსიკალური სმენა (ხმის

ზირითადი თვისებების გარჩევადობის უნარი) და სევევ მეტყველებითი სმენა - პატარა  
ლემენტების გაღვევადობის უნარი ანუ ბგერების გარჩევის უნარი .

ლოგოთერპიის დაწყებადმე აუცილებელია პაციენტის სემინითი შესაძლებლობის შემოწმება  
სმენის ყველა ტიპში, თუ საჭიროება მოითხოვს, თერაპიული პროგრამა უნად შეიცავდეს კვლევის  
დროს გამოვლენილი სხვადასხვა ნაკლოვანების გაუმჯობესებას.

**სწორი დიაგნოზი** არის შესაბამისი სამუშაო პროგრამის ფუნდამენტი, რომელიც უნდა  
წარმოვიდგინოთ როგორც ერთი კომპლექსური სისტემა, ნაკლოვანებებთან საბრძლოველად.

**ზემოქმედების მიძნები:**

- მეტყველების ნაკლოვანებებისგან გათავისუფლება,
- გადაგვარებული მეტყველების დაბრუნება,
- მეტყველების შეფერხების დაბალანსება,
- შესაბამისი ენობრივი შესაძლებლობის გამომუშავება,
- ალტერნატიული საკომუნიკაციო სისტემის შემუშავება მოთხოვნებისა და  
შესაძლებლობების შესაბამისად

ყველა ინფორმაციის შეგროვების შემდეგ, შეგვიძლია ჩავატაროთ ბავშვის **არტიკულაციური  
დიაგნოზირება** საკვლევი ანკეტის მეშვეობით, რომელიც მოიცავს ვერბალური კომუნიკაციის  
მნიშვნელოვან ელემენტებს განსაკუთრებით მოცემული ენის სოციფიკის გათვალისწინებით.  
საწყის ეტაპზე - ჩემს შემთხვევაში აუცილებლად - მიმდინარეობს ბავშვზე დაკვირვება  
(ყოვლდღიური გარემო, ქცევის წესი) ლოგოპედიურ კვლევამდე. ასევე ვაკვირდები ბავშვის  
ვერბალური/არავერბალური კომუნიკაციურ აქტივობას (სხეულის ენა, კომნიკაციის ინტენცია,  
არტიკულაციის უნარი, საზოგადოებრივი კონტაქტის მოთხვნები და ა.შ)

თერაპიული ღონისძიებების თანმიმდევრული ნიმუშად შეგვიძლია მივიღოთ **თინვიდუალური  
ლოგპედური თერაპიის საცდელი პროგრამა** ბავშვის მეტყველების ნაკლოვანებების  
გასაუმჯობესებლად, რომელსაც მეტყველების შეფერხება აქვს, ან არასწორი  
განვითარება(სხვადასხვა ტიპის დისლალია)

არტიკულაციის აშლილობის თერაპიის ეტაპები:

-**მოსამზადებელი ეტაპი** - მეტყველების და სმენის ორგანოების გაუმჯობესება;

-**ლოგოპედური ჩარების ეტაპი** - იზოლაციის პირობებში ბგერების სწორი არტიკულაციის  
გამიმუშავება

-გამომუშავებული ბგერის გამყარების ეტაპი - იზოლაციაში, დამარცვლა (ყველა შესაძლო პოზიციის გამოყენებით) სხვადასხვა პატარა ტექსტებში.

-გამომუშავებული ბგერის ავტომატიზაციის ეტაპი - მეტყველების აღქმა, კინესთეზიური მოტორიკის და სმენის ავტოკონტროლის დახმარებით

სანიმიშო ილთ (ინდივიდუალური ლოგოპედური თერაპია) უნდა შეიცავდეს შემდეგ ელემენტებს:

1. ლოგოპედურ დიაგნოსს.
2. აშლილი ბგერების გამაუმჯობესებელ სავარჯიშოებს.
  - სუნთქვითი ვარჯიშები
  - არტუკლაციის ორგანოების ვარჯიში: ენა, ტუჩები, რბილის სასა, ყბები.
  - ემისიურ-ხმოვანი ვარჯიშები
3. მეტყველების ნაკლოვანებების კორექციის ვარჯიშები.
  - იზოლაციაში ბგერების წარმოქმნა.
  - გაუმჯობესებული ბგერების გამყარება სხვადასხვა წერილობით მასალაზე (გამოთქმა, წამოძახილი, შეძახილი) შემდეგ უკვე დავალებებში.
  - გამომუშავებული ბგერების გამყარება ტექსტებში (ლექსები, სიმღერები, გამონათქვამები, ანდაზები, დიალოგები)
  - მეტყველების სწორი გამოთქმის ავტომატიზაცია სპონტანურ საუბრებში (ილუსტრაციის აღწერა, პატარა ისტორიების, დიალოგების მოყოლა)
  - ვარჯიში კითხვაში, წერაში ბგერების გასამყარებლად
  - ბგერების გამყარების ვარჯიში კომპიუტრული პროგრამების გამოყენებით.
4. ლოგოპედური თერაპიასთან დაკავშირებული ვარჯიშები.
  - ორთოფონიური ვარჯიშები (ჯგუფურ გაკვეთილებში მონაწილეობა)
  - ფონეტიკური სმენის გამაუმჯობესებელი ვარჯიშები.
  - ლოგორიტმული ვარჯიშები.
  - პირიდაპი და ირიბი სიტყვათა ლექსიკონის გამამდიდრებელი ვარჯიშები,

- მხედველობით-მოტორულ-სმენითი, მახსოვრობის, სივრცითი ორიენტაციის ვარჯიშები
- ბავშვებში სწორად საუბრის უნარის გამომუშავება (პოლონურად ან ქართულად ☺) გრამატიკის წესებისა და თვისებების გათავალისწინებით.

თერაპევტის ეფექტური და პოზიტიური საქმიანობის პირობაა აღმზრდელთან, მშობლებთან, პედაგოგებთან, ფსიქოლოგთან თანამშრომლობა. მეტყველების კორექციის ისტრუქტაჟი, ვაჯიშების ჩვენება, პროგნოზის ინფორმირება და ასევე პრაქტიკული რჩევები.

### ლოგოპედური ვარჯიშების აღწერილობა:

1. **სუნთქვითი ვარჯიშები** -მეტყველებისთვის სუნთქვის გამომუშავება, ამოსუნთქვის ფაზის გახანგრძლივება, ჟანგბადის ეკონომიურად მოხმარების ვარჯიშები, საუბრისა და სუნთქვის სინქრონიზაცია.

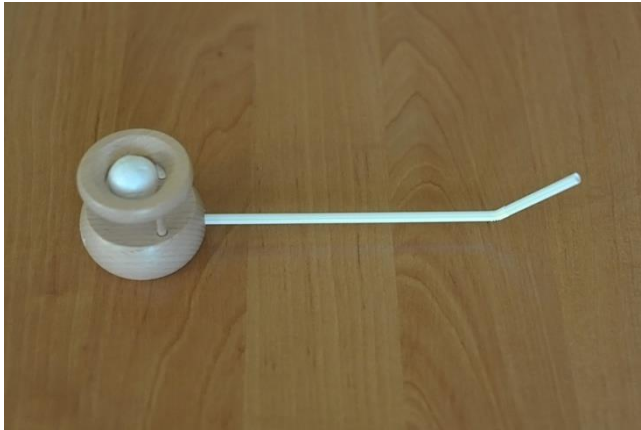
სუნთქვითი ვარჯიშებს სისტემატური ხასიათი უნდა ქონდეს, რათა გავზარდოთ ფილტვების მოცულობა, მასთან ერთად სუნთქვითი უნარი, რაც პირდაპირ კავშირშია კომუნიკაციასთან. ვარჯიშებს უნდა იყოს სახალსო და მიმზიდველი შესბამისი სირთულით, ვიწყებთ იოლი დავალებებით და ეტაპობრივად ვართულებთ. დასწყისში მხოლოდ სასუნთქი აპარატის ვარჯიში, შემდეგ გადავდივარ უფრო რთულ - სხვადასხვა გიმნასტიკური ელემენტების დაკავშირებით(ხელების, ფეხების, ანგაჟირება, ბგრეხესი წარმოთქმა, სიმღერა, საუბარი)

სუნთქვითვი ვარჯიშები უნდა იყოს ინდივიდუალური, ბავშვის შესაძლებლობების შესაბამისი.

სუნთქვითი ვარჯიშების დროს შეიძლება სხვადასხვანაერი გართობა:



სასუნთქი ვარჯიშის ლოტოდრონი.



საწრიპით ბურთის დაბერვა



კომპლექსური სუნთქვითი ვარჯიშები - ფერების შეცნობა და გამყარება



ფერადი ბუმბულების შებრევა, შეჯიბრი ბურთების დაბერვაში

ერთ ვარჯიშში რამოდენიმე მიზნების გაერთიანება - სუნთქვის ვარჯიში და ფერების შესწავლა.

2. ხმოვანი ვარჯიშები (ემისიური) - სწორი ტონის გამომუშავება, მოდალციური ვარჯიშები ნიმუში:

- ხმოვანი ბგერების გააგრძელებული გამოთქმა (ა..., ო..., და ა.შ.)

- იგივე ხმოვნების რამოდენიმეჯერ გამეორება (ა - ა - ა)

ხმადაბლა/მაღალა გამოთქმა

- ჩიტების ჭიკჭიკის, ცხოველების ხმების მიზანძვა კომპიუტერული პროგრამების



გამოყენებით:

კომპიუტერული პროგრამა "ცხოველები" - ცხოველების ხმების გამოცნობა, მიზანძვა და იდენტიფიკაცია

სმენითი ვარჯიშის გაერთიანება ხმოვანთან, ცხოველების სახელების გამყარება.

3. არტიკულაციური აპარატის ვარჯიშები:

არტიკულაციური აპარატი მდგომარეობა არის სწორი გამოთქმის პირობა, შებამისად სწორი არტიკულაციისათვის საჭიროა გამართული და სწორი საარტიკულაციო აპარატი.

არტიკულაციის აპარატის ვარჯიშის მიზნები:

- ენის, ტუჩების, რბილის სასის, ქვედა ყბის მოძრაობის გამააქტიურებელი ვარჯიშები,
- გაცნობიერებული კომუნიკაციის უნარების ათვისება, არტიკულაციური აპარატის მოძრაობების შეგრძნება
- პირის ღრუში მგრძობელობის გაზრდა, ბგერების სწორად წარმოსათქმელად
- მოტორული კოორდინაციის გაუმჯობესება არტიკულაციური აპარატის ფარგლებში
- სწორი ყლაპვის შესწავლა

ვარჯიშების კრებული და პროპორციები დამოკიდებულია დასახულ მიზნებზე.

ვარჯიშის ხანგრძლივობა და სიხშირე დამოკიდებულია ბავშვის შესაძლებლობებზე. ვცდილობთ ვარჯიში იყოს მრავალფეროვანი, სახალისო და მიმზიდველი..

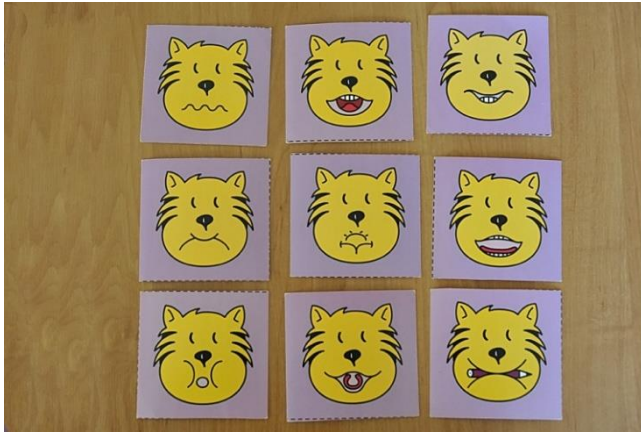
არტიკულაციური ვარჯიშები უნდა შესრულდეს მაღალი სიზუსტით, შესაბამისად სიჩქარე დაუშვებელია, ასევე არც ვარჯიშების ჭარბი რაოდენობაა რეკომენდირებული ერთი გაკვეთილს დროს. სასრველია გამეორება მოხდეს სხვა სიტუაციებში, იმ დრომდე სანამ სრულად არ იქნება გამართული არტიკულაციის აპარატი.

მეტყველების აპარატის გიმნასტიკას ვიწყებთ მარტივი/იოლი ვარჯიშებით, ეტაპობრივი გართულებით. დასაწყისში შეგვიძლია გამოვიყენოთ ნატურალრი სიტყვები, ცხოველების მიბაძვა/იმიტაცია მაგ: ესნის ვარჯიში:

- თეფშის გატლანკვა, როგორც კატა
- ტურების გატლანკვა (ტაფლი, შოკოლადი, ბეზე)
- მთქნარება
- სატუარას წუწნა
- ენს წვერით კბილებზე შეხება
- ჭიხვინი

ტურების სავარჯიშოები:

- ბუშტი -ლოყების დაბერვა
- "კოცნა"- ტურებით ხმაური
- პირის გაღება/დახურვა თევზივით
- გოჭის ჭყვიტინი
- მოტოციკლის იმიტაცია ტურების ვიბრაციით
- სხვადასხვა მიმიკა



კატის გამოყენება მიმიკისთვის

ყბის ვარჯიში:

- პირის ფართე გაღება
- ძროხის ცოხნის მიბადვა
- საღეჭი რეზინის ღეჭვა/იმიტაცია.

რბილი სასის ვარჯიშები:

- ფართდე გაღებული პირი, გამოყოფილი ენა - ღმად სუნთქვა
- ენა გამოყოფილი ხველება.
- ჰაერის პირის ღრუში მოთავსება, ლოყების დაბერვა და ცხვირით გამოშვება
- პატარა ფერადი ფურცლების მიკრობა საწრუპით და მათი გადატანა სხვა ადგილზე

ზემოთ მოცემული სანიმუშო ვარჯიშები ძირითად გამოიყენება ინტელექტუალურად ნორმალურ ბავშვებში, ასევე ეფექტური შეიძლება იყოს მცირედ და ღრმა ინტელექტუალური აშლილობის მქონე ბავშვებში, ანუ ოლიგოფრონოლოგოპედიის თერაპიის დროს.

განსაკუთრებით, როდესაცნა ლოგპედი იყენებს ლოგპოდიურ თერაპიის წესებს.

ლოგპოდიური თერაპიის წესები განსამზღვრავენ ზოგად წესებს, რომელსაც თრაპეკტი იცავს თერაპიის დროს..

1. თერაპიის ადრეული დაწყების პრინციპი - ადრეული ინტერვენცია ამცირებს თერაპიის ხანგრძლივობას და ზრდის მის ეფექტურობას.

- ინდივიდუალურობის პინციპი - უშუალო, ინდივიდუალური მიდგომა თითოეულ პაციენტთან. მისი განხილვა შეიძლება შემდეგ ასპექტებში:
  - თერაპიის პროგრამა უნდა იყოს შემუშავებული კონკრეტული პაციენტისათვის, მისი კონკრეტული აშლილობებისა და ნაკოვანებებზე ფოკუსირებული.
  - თერაპიული საშუალებები, მეთოდები და დახმარება უნდა შეესაბამებოდეს პაციენტის ფსიქო-ფიზიკურ შესაძლებლობებს.
  - ვარჯიებს უნდა ქონდეს ინდივიდუალური ხასიათი, თუმცა ხანდახან რეკომენდირებულია ჯგუფური თერაპია (რელაქსაციური ლოგორიტმული, სუნთქვითი, სმენით ვარჯიშები)
- თერაპიაში, პაციენტის ყველა შესაძლებლობის გამოყენების პრინციპი - აუცილებელია გრძნობათა ორგანოების მაქსიმალური ანგაჟირება და პაციენტის უნარების გამოყენება
- კომლექსური ზემოქმედების პრინციპი - მოთხოვნადია ვარჯიშების კომპლექსური ხასიათი, სხვადასხვა აქტივობის დაკავშირება ერთმანეთთან ლოგოპედიურ თერაპიის მსვლელობისას შესაძლოა ემოციურ აშლილობებზე ზემოქმედება, პედაგოგიურ თერაპიის ელემენტები, მოტორული გაჯანსაღება და ა.შ
- აქტიური და გაცნობიერებული მონაწილეობის პრინციპი - პაციენტმა უნდა აცნობიერებდეს ვარჯიშების საჭიროებას და მათში მონაწილეობის აუცილებლობას. რეკომენდირებულია პაციენტის დაინტერესება თერაპიით, სხვადასხვა საშუალებებით (შექება, ჯილდო).
- ოახლოს გარმოცვასთან თანამშრომლობის პრინციპი - პაციენტის უახლოსე ადამიანებმა უნდა იცოდნენ მისი დიაგნოზის, შეზღუდულობის დონის, და თერაპიული პროგრამის შესახებ (კურსის ხანგრძლივობა, მეთოდი, მოსალოდნელი შედეგები და ა.შ)
- სისტემატიურობის პრინციპი - დაგეგმილი ვარჯიშების სისტემატიური ხასიათი. შედგენილი ლოგოპედიური თერაპიის პროგრამა მოიცავს სხვადასხვა ეტაპებს, რომელთა თანმიმდევრობა უპირობოთ უდა იყოს დაცული. შემდეგ ეტაპზე გადასვლა განპირობებულია წინა ეტაპის გამყარებით.
- ეტაპობრივი გართულების პრინციპი - თერაპიას ყოველთვის ვიწყებთ იოლი დავალებებით, ეტაპობრივად დავალებებს ვართულებთ, უცხო ვარჯიშებით .

ოლიგოფრენოლოგოპედია -ეს არის ლოგოპედიის სფერო, რომელიც მოიცავს გონებაჩამორჩენილი პირების მკურნალობს სდა რეაბილიტაციას



**ჩემი უფლებაა!**  
**შეზღუდული შესაძლებლობების მქონე ბავშვებისა და მოზარდების სწავლების თანამედროვე მეთოდებისა და**



Projekt współfinansuje  
**POWIAT TCZEWSKI**

## **მსუბიქი დონით გონებაშეზღუდული ბავშვების ლოგოპედური დიაგნოზირება და თერაპია**

ლოგოპედური დიაგნოზირება არ არის ერთმოქმედებიანი ღონისძიება, იგი გაგრძლებადი პროცესია, რომელიც მოიცავს ბავშვზე დაკვირვებას, აღმზრდელებთან, მასწავლებლებთან, სხვა სფეროების სპეციალისტებთან კონტაქტი, გამოკითხვა და კონულტაციები, როგორც ზემოთ ავლინებულს.

ინტელექტუალურად ჩამორჩენილი ბავშვების ლოგოპედური თერაპია სპეციფიურია, ვინაიდან ბავშვების მეტყველების პრობლემები ერთმანეთისგან განსხვავებულია, შესაბამისად თერაპიის პროცესიც ინდივიდუალურ ხასიათს ღებულობს, თითოეული ბავშვის, ინდივიდუალურად განხილვა და მათ შესაძლებლობებთან თერაპიის კურსის შესაბამისობაში უნდა იყოს.

ჩემი შეფასებით, ინტელექტუალური აშლილობების მქონე ბავშვების ლოგოპედური თერაპია ეს არის საკომუნიკაციო პროცესების მაქსიმალურად გაუმჯობესება, გარემოში ინდივიდუალური ცხოვრების წესით ფუნქციონირებისათვის, და არა გამართული, უშეცდომო მეტყველების გამომუშავება.

## **მსუბუქი ინტელექტუალური აშლილობის მქონე ბავშვის თვისებები**

დაბალი დონით, ინტელექტუალური აშლილობის მქონე ბავშვის სრული სურათისთვის, მნიშვნელოვანია ფსიქიკისა და მოტორიკის ერთიანი თეზის თანახმად, ინფორმაცია როგორც მის ორიენტაციულ-შემეცნებითი პროცესებზე რომელიც მოიცავს აზროვნებას, დაეტალურად შეცნობას, ყურადღებას, მახსოვრობას, წარმოსახვას და მეტყველების, ასევე ემოციუ-მოტივაციური პროცესების შესახებ და სოციალური ზრდასრულობა. მე მხოლოდ მეტყველებაზე ვარ ფოკუსირებული.

## **სუსტი ინტელექტუალური აშლილობის მქონე ბავშვების მეტყველების ნაკლოვანებები**

მეტყველება მნიშვნელოვანი ფაქტორია ადამიანის ფსიქიური განვითარებისათვის, ასევე მისი ურთიერთობა გარემოსთან. მეტყველების შეფრხებული განვითარება (მშგ) დაკავშირებულია საუბრის პრობლემებთან, რომელიც წარმოიშვა მეტყველების ჩამოყალიბების დროს. მშგ მახასიათებელი ძირითადი სიმპტომია შესამჩნევი, მეტყველების განვითარების დაგვიანება კონკრეტულ ეტაპზე. მშგ მჭიდრო კავშირშია ინტელექტუალურ აშლილობასთან..

სუსტი ინტ. აშლილობის მქონე ბავშვების მეტყველება დიდად არ განსხვავდება ნორმალურ ბავშვების მეტყველებისაგან, ფორმით ან შემადგენლობით. თუმცა ზოგადად შეინიშნება ირიბ სიტყვათა მარაგის სიმცირე პირიდაპირთან შედარებით..

მეტყველების დარღვევის ერთერთი ყველაზე ხშირი მიზეზი ინტელექტუალურ ნაკლოვანებების მქონე ბავშვებში არის არტიკულაციის ორგანოების არასწორი აგებულება. სხვა გამომწვევ

მიძეებში ასვე ვხვდებით შემცნებით დეფიციტს, ბასტრაქტული აზროვნების შეზღუდულობა, რაც ხშირ შემთხვევაში რთული წინანადების წარმოთქმის სირთულის მთავარი მიზეზი ხდება. ასვე მეტყველების დარღვევაზე შესაძლოა იმოქმედოს მოტორული შეზღუდულობამ, რაც ორგანიზმის ზოგად მოტორულ შეზღუდულობასთანაა დაკავშირებული - ტუჩები, ენა, მეტყველების ორგანოების არაკოორდინირებული მოძრაობა.

ასვე ასათვალისწინებელია ფსიქოლოგიური ფაქტორები. აუცილებელია შესბამისი მოტივაცია სასაუბროდ, სმენითი ხანმოკლე მეხსიერება, ბასტრაქციული აზროვნების შეზღუდულობა, კულტურული, ოჯახური, ემოციური გარემოს ზემოქმედება.

**ინტელექტუალური აშლილობის მქონე ბავშვების ლოგოპოდეური თერაპიის მეთოდიკა:**

ლოგოპედური თერაპია ინტ. აშლილ. მქონე ბავშვებში ხანგრძლივი პორცესია, ხშირად შეუძლებელია დასახული ეფექტების მიღწევა მოკლე დროში, გამომდინარე აქედან, თავიდან რომ ავიცილოთ ბავშვის ინტერესის დაკრგვა, ანი მისი მშობლების, თერაპია უნდა იყოს მიმზიდველი და საინტერესო.

იმის გათვალისწინებტ რომ თერაპიას უნდა ქონდეს ინდივიდუალური ხასიათი, მნიშვნელოვანია არა მარტო შემოწმებული მეთოდების გამოყენება ასვე თერაპევტი უნდა იყოს სიახლის მიებაში, რათა აქტივობა გაჯერებული იყოს სიამოვნების მომგვრეილი მომენტებით.



ლოგოპედური პროგრამების პაკეტი, რომლებიც მაღლა წევენ ლოგოთერაპიის მიმზიდველობას და ეფექტურობას.

ლოგოპედის ინტ. შეზღუდულობის მქონე ბავშვთან მუშაობა მოითხოვს ფართე ცოდნასა ინტ. შეზღ. შესახებ და ბავშვის სპეცფიური განვითარების შესახებ. აუცილებელია ბავშვის ოჯახის გარემოს გაცნობა და მათთან კონტაქტი, მშობლების ანგაჟირება თერაპიის პროცესებში, თერაპიის სისტემატურობის დასაცავად და ეფექტურობის ასამაღლებლად.

ინტ. შეზღ. მქონე ბავშვებში გამოყენებული მეთოდები უნდა იყოს უკეთესად მაღალი სიზუსტით შემუშავებული ვიდრე ინტ. ნორმალური ბავშვის განვითარების პირობებში..

ლოგოპედური თერაპიის მიმდინარეობის პირობებში, აუცილებელია შემდეგი წესების გათვალისწინება:

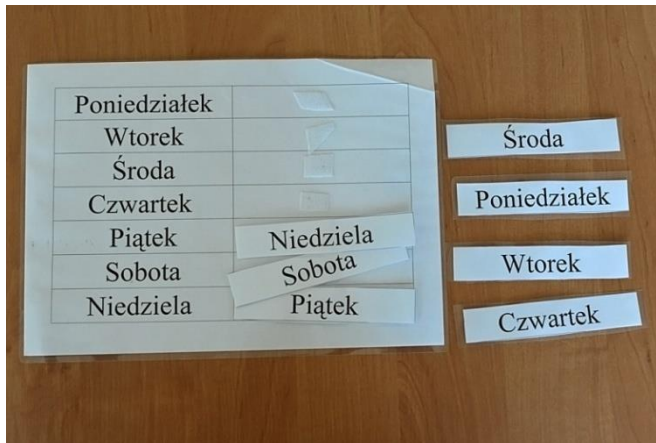
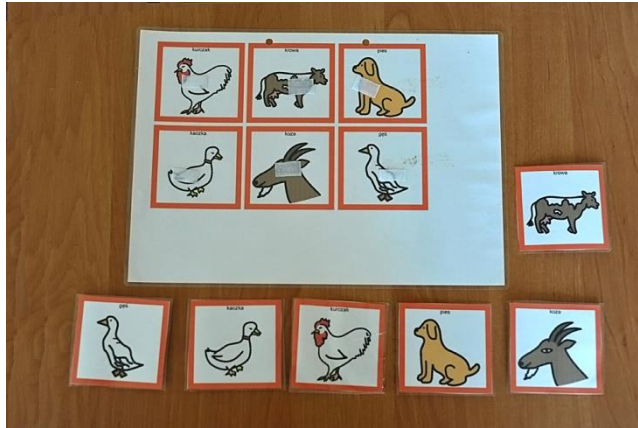
ბავშვის ასაკის მიუხედავად, ვარჯიშებს უნდა ქონდეს გართობითი ხასიათი.



წიგნების კითხვა ტერაპევტის მიერ, ბავშვის პირდაპირი ჩართულობით



- გართობა უნდა იყოს გაჟერებული ნაირფეროვანი, მრავალმხრივი აკადემიური საშუალებებით.



- არ შეიძლება გაკვეთილების გახანგრძლივება, თავიდან რომ ავიცილოთ ინტერესის დაკრგვა.
- აუცილებელია ეტაბობრივი გართულება - იოლიდან -> რთულისაკენ.
- გაკვეთილებს თან უნდა ახლავდეს ლოგოპედის მიერ გააზრებული დახმარების აღმოჩენა ტექნიკურ და ორგანიზაციულ საკითხებთან დაკავშირებით.

ჩამოთვილი წესების უნივერსალურობა არა მხოლოდ ლოგოპედოურ თერაპიის მსველოლობისას არის სასრგებლო, არამედ აკადემიურ-რევალიდაციურ გაკვეთილების მიმდინარეობისას.

### მეტყველების დარღვევის მიზეზები დაუნის ჯგუფის ბავშვებში

დაუნის ჯგუფის ბავშვებისთვის დამახასიათებელია განვითარების: შეფერხებული ტემპი, არაჰამონიულობა და დისფუნქციები. ეს პროცესები ასევე ზემოქედებს მეტყველებაზე. თითქმის დაუნის ჯგუფის ყველა ბავშვს აღენიშნება მეტყველების და საუბრის პრობლემები.

მეტყველების დარღვევები და მისი განვითარება შესაძლოა, განპირობებული იყოს ცენტრალური/გარე ნერვული სისტემის ტრამვებით ან მეტყველების ორგანოების დისფუნქციით. ასევე ხშირად ვხვდებით შემდეგ მიზეზებს:

- ხორხის უარყოფითი ანატომიური აგებულება,
- asymetryczne ustawienie więzadeł głosowych,
- ცხვირის დიაფრაგამის უარყოფითი აგებულება,
- პირის ღრუს ნაკლოვანებები: ვიწრო, მაღალი სასა, მოკლე რბილი სასა, ზედმეტად დანაოჭებული, სქელი, მძიმე, კუნთივანი, სუსტად მოძრავი ენა, კბილების არასწორი განლაგება
- nieprawidłowy zgryz,
- კუნთების ჰიპოტონია (დაბალი დაჭიმულობა), hypotonia mięśniowa (obniżone napięcie), კუნთების ზოგადი სირბილე, მასთან ერთად ფონაციური და სასუნთქი კუნთების სირბილე.
- სასუნთქი სისტემის დარღვევები; ხშირი ინფექციები, გაციების და სურდოიანის ცხვირის მიდრეკილება.

შეგვიძლია დავასკვნათ, რომ დაუნის ჯგუფის ბავშვებში, მეტყველების პრობლემები განპირობებულია ძირითადად ინტელექტუალური დარღვევებითა და არტიკულაციის ორგანოების რბილი კუნთები

როგორც წესი სუნთქვის ტემპის არასწორი განაწილება: მოკლე ამოსუნთქვა, ამუსუნთქვისას საუბარი, ჩასუნთქვისას საუბარი. ფონაცია ხშირად შეცვლილია და ჩახლექილია. ხმა დონე არის დაბალი. ამ მოვლენების მიზეზები უნდა ვეძებოთ სუნთქვის ფუნქციონალურ ან ანატომიურ დარღვევებში: პრობლემების ხორხის ჩამოყალიბების საწყის ეტაპზე. საუბრის ტემპი ან აჩქარებულია. შესამჩნევია გამოთქმის პრობლემები.

### დაუნის ჯგუფის ბავშვების ლოგოპედური თერაპია

დორული დახმარება ბავშვის მეტყველების გასავითარებლად შესაძლებელია ხომოვანი გართობით, უსტყოვო კომუნიკატებზე მნიშვნელობის მინიჭებით, ნივთების ასოცირება სიტყვებთან, სიტყვიერი ცნებების შესწავლით, მოტვაციითა და ბავშვის თავსიფუალი ურთიერთგაგების დაინტერესების გაზრდით.

რეკომენდირებულია სახის, პირის ღრუს მასაჟი, სახის კუნთების სტიმულაცია ეხმარება არტიკულატორების კუნთოვან გაუმჯობესებას, აიოლებს კბერის, ღეჭვის და ყლაპვის პორცესებს.

დიდი მიშვნელობა აქვს კომუნიკაციის განვითარებას უსტყვო ფაზაში. კომუნიკაციის დამყარების პრიველი პირობაა მხედველობითი კონტაქტის დამყარება და შენარჩუნება. ამ უნარის ათვისება, ზემოქმედებს იმიტირების/მიზამდვის განვითარებას.

მოქმედების შემდგომ ეტაპზე, ლოგოპედური ჩარევა მოიცავს დაუნის ჯგუფის ბავშვის მეტყველების განვითარებას. ეს შეიძლება იყოს: სუნთვისა და ყლაპვის დისფუნქციების კორექცია, წარმოთქმული წინანადების გაგების სავარჯიშოები(კითხვები, დავალება და ა.შ), სიტყვათა მარაგის გამამიდრებელი სავარჯიშოები, ფონეტიკუ-სუნტქვითი ვარჯიში, არტიკულაციური ვარჯიშები.

მეტყველების ჩამოყალიბება და სტიმულირება, დაუნის ჯგუფის ბავშვებში, არის ხანგრძლივი, აუჩქარებელი პროცესი განსხვავებული ეფეტებით. ეს ბავშვები გამოხატავენს აქტობისა და შეცნობის მოთხოვნებს. აქვთ შედარებით მაღალი მზაობა მიმიკაზე რაც აუცილებლად უნდა გამოვიყენოთ ტერაპიულ პროცესებში.

### არავერბალური კომუნიკაცია დაუნის ჯგუფის ბავშვებში

ბავშვს, რომელთა მეტყველების განვითარების პროცესი მიმდინარეობს ძალიან ნელა, რომელთაც ლოგოპედურმა ინტენსურმა ვარჯიშებმა არ მოუტანა მოსალოდნელი შედეგები საჭიროებნ კომუნიკაციის ალტერნატიულ საშულაებას. სისტემის დამკვიდრება არ ნიშნავს მეტყველების ლოგოპედური თერაპიაზე უარს. თუმცა, მოსალოდნელია რომ ვერასდროს ვერ მოხდება იმ შედეგის მიღწევა, რომ ბავშვმა მოახერხოს საზოგადოებისთვის გასაგებ ენაზე კომუნიკაცია, შესაბამისად ალერანტიული მეთოდების არჩევა კარგი შანსია მათთან საკომუნიკაციოდ.



კომუნიკაციური დაფა GoTalk20+ გამოიყენება არავერბალური კომუნიკაციის დროს, არა მხოლოდ დაუნის ჯგუფის ბავშვებში.



BigMac იძლევა ვარჯიშების მიმდინარეობისა, ბავშვის უანრების შეგრძნებაზე ზემოქმედების საშუალებას, მაგ: ვარჯიში დასრულებულია - თუ მისთვის ვარჯიში მოსაწყენია - დააჭერს stop ღილაკს

**ნევროლოგპედი** - ლოგოპედიის სპეციალიზაცია, მის კველვის საგანს წარმოადგენს სხვადასხვა საკომუნიკაციო აშლილობების (ცენტრალური ნერვული სისტემის დაზიანებით გამოწვეული როგორც ბავშვებში ასევე ზრდასრულ პირებში) დიაგნოზირება და თერაპია.

ბავშვის ნევროლოგპედიური დიაგნოზირებისას ფასდება:

- 1) მეტყველების აპარატის აგებულება და ფუნქციონირება,
- 2) ორალური რეფლექსური ფუნქციები, მათი განვითარება და მომწიფება
- 3) სუნთქვა,
- 4) ორალური ზონის კუნთების დაჭიმულობა
- 5) კვების ფუნქციები - ყლაპვა, კბეჩა, ღეჭვა
- 6) პირდაპირი და ირიბი მეტყველება,
- 7) ენობრივი უნარები, კულტურულ-სოციალური კომუნიკაცია, შემეცნებით ფუნქციები და სხვ.

**ზრდასრულის ნევროლოგპედიურ დიაგნოზისას** (მაგ: შეხებითი აფაზია ან მოტორული აფაზია უბედური შემთხვევისას, ცენტრალური ნერვული სისტემის ტრამმეებისას) ფასდება:

- 1) სპონტანური მეტყველება,
- 2) დასახელების უნარი
- 3) გამეორების უნარი,

- 4) საუბრის გაგება,
- 5) კითხვის უნარი,
- 6) წერის უნარი და ა.შ.

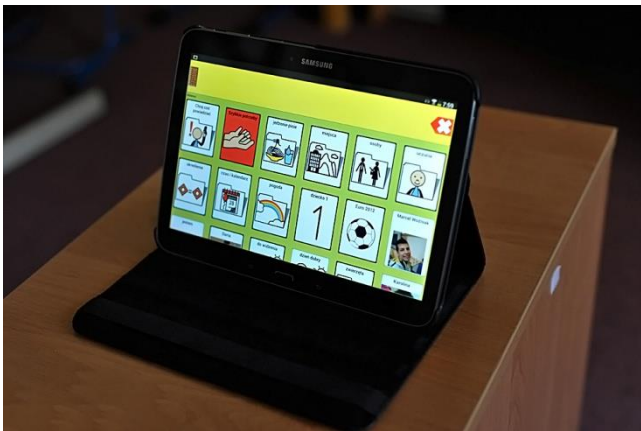
### აფაზიის ლოგოპედური თერაპია

ლოგოპედური თერაპია მოტორული აფაზიის დროს (მეტყველების აპარატის მოძრავის ნაწილის დაზიანება) ან შეხებითი აფაზიისას (მეტყველების აპარატის შეგრძნებითი ორგანოს დაზიანება) სარგებლოა სტიმულაციური მეთოდები - მოტორული დახმარება (ჟესტების გამოყენებით), სიტყვების სურათებთან შესატყვისება, პასუხის გაცემისას დახმარება, მელოდური ინტონაციის თერაპია.

### ლოგოთერაპია აუტისტ ბავშვებში

ვერბალური და არავერბალურის კომუნიკაციის ნატურალური განვითარების პირობებში ლოგოპედურ თერაპიის მსვლელობისას მისი წესების დაცვით, სასრგებლოა მოქმედების გეგმის შემუშავება, მაგ: დღის გეგმა რომელიც აწესრიგებს მოქმედებებს, რაც თავის მხრივ დადებითად მოქმედებს აუტისტური ბავშვის ტერაპიულ პრცესზე, არა მხოლოდ ლოგოპედის თვასაზრისით. მნიშვნელოვანია მოტვაციის გამოყენება (სხვადასხვა ტიპის პრიზები, გართობა) ბავშვის სამუშაო სურვილის სტიმულაციისათვის.

აუტისტურ ბავშვთან მუშაობისას, რომელიც ვერ მეტყველებს ვერბალურად, კარგი ალტერნატივაა „მოლაპარაკე“ გამოყენება, ხშირ შემთხვევაში მეტყველების პრობლემები არ ამცირების მათი აზროვნების უნარს, კლანშეტი სპეციალური პორგრამით შესაძლებელეს ხდის მათთან კომუნიკაციას, ასევე მათ უადვილებთ სხვა ადამიანებთან კონტაქტს და კომუნიკაციას.



მოლაპარაკე

ცერებრალური დამბალით პარალიზებული ბავშვები თვისებები:

**ცდპ ბავშვების** დიდ ნაწილს აღენიშნება მეტყველების დარღვევები.

ბავშვის ლოგოთერაპიაში, გასათვალისწინებელია რამოდენიმე პარალელური ზემოქმედების მიმართულებები:

- მოტორული გაუმჯობესება და გრძნობათა ორგანოების სტიმულაცია,
- შემცნებით პროცესების გაუმჯობესება,
- სოციო-ემოციური გაუმჯობესება,
- მეტყველების ჩამოყალიბება და გაუმჯობესება, კომუნიკაციის სხვადასხვა ფორმების განვითარება.

ცდ ბავშვის ლოგოპედური რეაბილიტაცია უნდა წარმოადგენდეს კომპლექსური რეაბილიტაციის ერთერთ მნიშვნელოვან ელემენტს, რაც მოითხოვს სხვადასხვა სპეციალისტების მჭიდრო თანამშრომლობას და ძალისხმევას.

მეტყველების აშლილობების გამომწვევი ძილითადი მიზეზები (Z. Kułakowska მიხედვით)

1. გონებრივი ჩამორჩენილობა პერნატალური ენცეფალოპათიით
2. სმენის აშლილობა
3. მოტორული აშლილობა ცენტრალური სისტემის დაზიანების გამო (მაგ: სპასტიკურ ბავშვებში მეტყველების აშლილობით, რომლებსაც დაზიანებული აქვთ პირის ღრუს, ენის და ხორხის კუნთების ტონუსი)
4. ფსიქიური და ემოციური ფაქტორები (მაგ: მეტყველების სტიმულაციის არქონა, მშობლების უარყოფითი დამოკიდებულება, მოუთმენლობა, ვერბალური კონტაქტის შეზღუდულობა).

ცდ მქონე ბავშვების მეტყველება არის მონოტონური, ტემპი კი მეტნაკლებად შენელებული (ბრადილალია) - ეს დემონარება, გარკვეული დოზით გამოწვეულია სალაპარაკო პარატის კუნთების უუნარობით. ასეთ ბავშვებში, შეინიშნება აკუსტიკური აგნოზია, დისლალია, მეტყველების შეფერხებული განვითარება, ორგანული ენის დაბმა, ორგანული, დისგრამატიზმი და მეტყველების პროსოდის აშლილობა (მონოტონია, მონდინამია, ბრადილია), ამის გარდა მეტყველების აშლილობას ტან ახლავს ყლაპვის (დისფაგია), ხმის (აფონია) და ლექვის პრობლემები.

**მეტყველების ფუნქციური დარღვევა** - ცდ ბავშვებში სიტყვებში ბგერების დამატება/გამოტოვება, ასევე არტიკულაციური დარღვევები და არასწორი გრამატიკული ფორმების გამოყენება

საუბრის **გაგების** დარღვევებს თან ახლავს ინტელექტუალური ნაკოლვანება.

პარალიზების დონის მიუხედავად ბავშვებში ვხვდებით სიტყვიერ ექსპრესიის დარღვევას, ამასთანავე პარალიზის დომინანტური მხარე განსაზღვრავს გაგებას (მარცხენა მხარის პარალიზი - გაგების დონე დაბალია). მეტყველების ღრმა აშლილობა, ან საერთოდ არ ქონა გვხვდება ტეტრაპლეგიურ და ტრიპლეგიურ ბავშვებში.

ცდ, დაუნის ჯგუფის, ღრმა ინტელექტუალური აშლილობის და სხვა დარღვევების შემთხვევაში, როდესაც შეუძლებელია ვერბალური კომუნიკაციის ჩამოყალიბება, აუცილებელია, როგორც დამხმარე ან წამყვანის საკომუნიკაციო საშუალების ალტერნატიული და დამხმარე კომუნიკაციის დანერგვა,

*მარლენა მოდჟევესკა-ტროხა*

## AAC სიმბოლოების ლოგოპედის კაბინეტში

### 1. ლოგოპედის PCS სიმბოლო:



### 2. PCS სიმბოლოები ლოგოპედიის ოთახში



სურათები, PCS, კონსპექტები განთავსებულია კედლის დაფაზე. მოთავსებულია ყოვოდლლიური ატვიობების გეგმაში და გამოიყენება პრიზების, ჯილოდების მისაღებად. თითოეული ბავშვისთვის, ინვიდუალურადაა შერჩეული AAC კომუნიკაციის სისტემა და მაღალტექნოლოგიურ ინდივიდუალური აღჭურვილობა



კომუნიკატორები



## ალტერნატიული და დამხმარე კომუნიკაცია

კომუნიკაცია ნიშნავს - საუბარი, გაცვლა, კავშირი. კომუნიკაცია ეს არის ადამიანებს შორის ინფორმაციის გაცვლის პროცესი. იგი წარმოადგენს სოციალური ქცევის ყველაზე ხშირ ფორმას, რამდენადაც ადამიანის დამახასიათებელ თვისებას წარმოადგენს სიტყვიერი კომუნიკატის მიწოდება მიღება. საკომუნიკაციოდ აუცილებელია შემდეგი პირობა - მიწოდებელი, კომუნიკატი, მიმღები. პროცესის მონაწილეებს შორის მიმწოდებელმა უნდა მოახდინოს კომუნიკატის კოდირება ხოლო მიმღებმა დეკოდირება და მათ შორის უკუ კავშირი.

ადამიანთაშორის კომუნიკაციაში გამოირჩევა ორი ძირითადი სტილი:

- ვერბალური - ვერბალური კომუნიკაცია ეს არის სიტყვიერ კომუნიკატების ფადაცემის პროცესი
- არავერბალური - არავერბალური კომუნიკაცია კი მიზანდ ისახვას კონტაქტს სიტყვების გარეშე; მასში გვხვდება სხვადასხვა არავერბალური ექსპრესიის არხები: მიმიკა, მხედველობითი კონტაქტი, ჟესტები და ა.შ.

საზოგადოების უმრავლესობა, ინფორმაციის მისაწოდებლად გამოიყენებს მეტყველებას, ასევე, მიმართავს მეტნაკლებდ გაცნობიერებულ ე.წ სხეულის ენას, ანუ ზემოთ ხსენებულ ჟესტებს, მიმიკას, სხეულის პოზას და სხვა. თუმცა, გასაცნობიერებელია ფაქტი, რომ ჩვენთან ერთად ასევე არსებობენ ადამიანები, რომლებსაც არ შეუძლიათ საუბარი. ამ შეზღუდულობის ყველაზე ხშირი მიზეზი უნდა ვეძიოთ ტვინის სპეციფიურ დარღვევებში, გენეტიკურ დაავადებებში ან განვითარების მნიშვნელოვან პრობლემებში. ხშირ შემთხვევაში, ზემოთ ჩამოთვლილი მიზეზებს დამატებით თან ახლავს შემეცნებითი პრობლემები, გონებრივი დარღვევები, საუბრის გაგების სირთულეები. ასევე ვხვდებით მეტყველების მქონე პირებში საუბრის გაგების შესაძლებლობას, თუმცა საკუთარი აზრის გამოხატვის შეზღუდულობა, ამცირებს სხვა პირების დათანხმებას. მათ შორის ეს ეხება - ცდ მოქნე პირებს. მათის ფიზიკური შეზღუდულობა, გასაგები ჟესტიკულაციის უუნარობა, უკონტროლო მიმიკა, ქმნის შტაბეჭიდლებას მათი უუნარობის შესახებ საზოგადოებასთან ურთიერთობაში. მეტყველების არმქონე პირების ოჯახის წევრები, მეგობრები პოულობენ მათთან კომუნიკაციის მეთოდებს. კომუნიკაცია ეყრდნონა არვერბალურ კავშირს: მიმიკის დისკრეტულ სიგნალებზე, შეთანხმებულ მოძრაობებზე, თვალის გამომეტყველება. ასეთი ფორმით კომუნიკაცია არ არის სრულფასოვანი, შეძლებული ხასიათის, მეტყველების არმქონე პირი დამოკიდებულია თუ რა კითხვას დასუვამენ მას. მას არ შეუძლია საკუთარი აზრის, შეფასების ან სურვილის გადმოცემა მისთვის სასურველ მომენტში. ამი გარდა, მისი კომუნიკატების გაუგებარია უახლოსი პირთათვის. დამოუკიდებლად დამეგობრების შეზღუდვა, ახალი პირების გაცნობა მათთან კომუნიკაციის არ ქონა, ნაცნობებთან უკონტაქტობა და მეგობრებთან დისტანცირება ზრდის იზოლაციის შეგრძნებას და მეტყველების არმქონე პირის მარტობას. ასეთი ადამიანებისათვის, დამხმარე ალტერნატიული კომუნიკაცია შეიძლება გახდეს ურთიერთგაგების ძირითადი საშუალება.

ალტერნატიული სისტემები ხომავან მეტყველებასთან მიმართებაში ასრულებს ორ ფუნქციას. ემსახურება მეორე ადამიანთან კონტაქტის დამყარებას, საკუთარი აზრის, ემოციის, შფასების გამოხატვას. ალტერნატიული სისტემების მეორე ფუნქცია მსგავსია სასაუბრო ენის ფუნქციებისა - სამყაროს შეცნობა. სიტყვების გამოყენებს წესებით ვამყარებთ კავშირს გარე სამყაროსთან. სავალდებულო წესებში, პირველ რიგში აღსანიშნავია:

- რეალობის სიმბოლიზაცია საგნებზე, მქმედებებზე, ადგილებზე, სივრცით ურთიერთობებზე, ემოციებზე სიტყვიერი მნიშვნელობის მინიჭებით;
- სიმბოლოების დაჯგუფება სხვადასხვა კრიტერიუმებით: მსგავსება, ურთიერთსაპირისპირო, გამოყენება, დანიშნულება, ანალოგია;
- ცნებების შექმნა;
- სიტაქსის გამოყენების წესები;
- ცნებების სემანტიკური არეალის განსაზღვრა, ენობრივი სქემების დანერგვა;

ალტერნატიული და დამხმარე კომუნიკაცია იყენებს ურთიერთგაგების არავერბალურ მეთოდებს, არის მეტყველების დანამატი ან სუბსტიტუტი. აქ საჭიროა ორი ცხნების გარჩევა ერთმანეთისგან:

*ალტერნატიული კომუნიკაცია დეფინირებულია როგორც „ხომავანი მეტყველების შემცველი სუბსტიტუტური საშუალებები“ (W. Loebel). დეფინიცია მიუთითებს ფაქტს, რომ ადამიანის ურთიერთგაგება სხვა პირებთან მიმდინარეობს საუბრისგან განსხვავებული ფორმით. სიტყვების ნაცვლად იყენებს სივრცით-შეხებით (ნივთები, მინიატურა), მექანიკურ (ჟესტები), გრაფიკულ(სურათები, პიქტოგრამები, ასოები, ნახატები და ა.შ)) ნიშნებს, შეტყობინების მისაწოდებლად.*

*დამხმარე კომუნიკაცია - ეს არის საუბრუს უნარის დამხმარე პროცესი, რომელიც თავის მხრივ განმარტავს მის გამოყენებას, მაშინ როდესაც გვსურს საუბრის შევსება, გაძლიერება ან განვითარება.*

1983 წელს შეიქმნა ალტერნატიული და დამხმარე კომუნიკაციის საერთაშორისო ასოციაცია, საიდანაც წარმოიშვა ტერმინი და მნიშვნელობა „ალტერნატიული და დამხმარე კომუნიკაცია“ (ინგ. *Augmentative and Alternative Communication*). პრაქტიკაში ვხვდებით მის შემოკლებულ ტერმინს.

### ალტერნატიული და დამხმარე კომუნიკაციის სახეები

საზოგადოებასთან კონტაქტი უდაოდ არის ადამიანის ყველაზე მნიშვნელოვანი მოთხოვნილება, კომუნიკაცია იძლევა საკუთარი თავისა და ჩვენს ირგვლ არსებული რეალობის შეცნობის საშუალებას, აწესირებს სამყაროს, ნივთების, მოვლენების შესაბამისი სახელების მიცემით, განსაზღვრავს მათ თვისებებსა და ურთიერთ ზემოქმედებას. სხვა ადამიანებთან ურთიერთგაგების უნარი, წარმოადგენს საკუთარი უნარჩვევების აღმოჩენისა და გამოცდის წაყაროს. მეტყველების განუვითარებელმა ხასიათმა შესაძლოა მნიშვნელოვნად დაარღვიოს ბავშვის ზოგადი განვითარება, ამიტომაც მნიშვნელოვანი ადრეულ პერიოდში ინტერვენცია და სტიმულაცია. შესაბამისად შერჩეული ინდივიდუალური ხასიათის მეთოდები

და საუკეთესო ალტერნატიული დამხმარე კომუნიკაციის საშუალებების გამოყენებით. საკომუნიკაციოდ, არსებობს მრავალი არავერბალური მეთოდი, რომელთა შორისაც შვედელია გამოვარჩიოთ ყველაზე მნიშვნელოვანი, ესენია:

1. ერთმნიშვნელოვანი სიმბოლოების სისტემა ( მოცემულ სიტუაციასთან ასოცირებული -ნივთები, მაგ: ნერწყვი - საკვების წინაპირობა)

2. ჟესტებზე დაყრდნობილი სისტემები

- Makaton;
- Coghamo
- ჟესტების ენა;
- თითების ანბანი;
- ფონოჟესტები

3. შეხებითი სისტემები

- წერტილოვანი ანბანი
- Braille-ის სისტემა

4. გრაფიკული სისტემები

- პიქტოგრამები
- PCS- სურათების სისტემა
- Bliss-ის სისტემა
- MÓWik

კომუნიკაციის მეთოდის არჩევისას, უპირველეს ყოვლისა, გასათვალისწინებელია:

- ზოგადი განვითარების დონე;
- მეტყველების ან ენის დაზიანების ტიპი;
- მოტორული აპარატის შეზღუდულობა;
- სიზუსტის აშლილობა;
- პიროვნული თვისებები;
- იმ პირის რეკომენდაციები, ვინც ავარჯიშებს პირს, რომელიც არ ლაპარაკობს

## ქესტების სისტემა

ქესტების სისტემა განკუთვნილია შშმ პირებისთვის, რომელთაც სხვადასხვა მიზეზების გამო მაგ: სენსორული ნაკოლვანებები, მეტყველების აპარატის დაზიანებები (ცერებრალური დამბლა), ემოციური აშლილობები, ვერასოდეს შეძლებენ საუბრის უნარის ათვისებას იმ დონეზე რომ საზოგადოებასთან სრულფასოვანი კონტაქტი იქონიონ. მეთოდის არჩევანი დამოკიდებულია შესაწავლილ უნარჩვებსა და შესაძლებლობებზე, ასევე მოცემული ბავშვის ინდივიდუალური განვითარების გზის ცოდნის საფუძველზე, მაგალითისთვის, ასეთი მეთოდებია:

### A. Makaton-ის სისტემა

Makaton ეს არის არავერბალური კომუნიკაციის სისტემა, ქესტებისა და სიმბოლოების გამოყენებით ([www.makaton.pl](http://www.makaton.pl)). შემუშავებულია მისი ექსპერიმენტალური პოლონური ვერსია, პოლონური წესების, ტრადიციებისა და წესჩვეულებების გათვალისწინებით. პოლონური ვერსია შეიქმნა Margaret Walker ავტორისა და პოლონეთის მაკატონის პასუხისმგებელი პირის მრავალწლიანი თანამშრომლობის საფუძველზე (2001 წლიდან).

ეს მეთოდი სრულიად თავისუფალია და ღიაა. პოლონური ვერსიის ავტორი საკუთარ კვლევებზე დაყრდნობით - აგროვებს და აანალიზებს მშობლების, სპეციალისტების გამოცდილებას - ცნებებს რომლებიც საუკეთესოდ გადმოცემენ კომუნიკაციის პრობლემების მქონე პირთა მოთხოვნებს. თითოეულ ქვეყანას აქვს მეთოდის საკუთარი ადაპტაციის ფორმა, ორიგინალური ბრიტანული ვერსია გაჯერებულია ბრიტანული ტრადიციებითა და კულტურით, შესაბამისად მისი გამოყენება პოლონეთში ვერ უზრუნველყოფს მაქსიმალურ ეფექტს, ამიტომ პოლონეთში მაკატონის ბრიტანული ვერსია არ გამოიყენება! მაკატონის მიზანია - ძირითადი კომუნიკაციის ნიშნების დამკვიდრება და მათზე დაყრდნობით სრულყოფილი კომუნიკაციის სისტემაზე გადასვლა, რომელიც შეიძლება იყოს მეტყველება (რაც საუკეთესო ეფექტია) ან ქესტებისა და სიმბოლოების სისტემის უკეთესი გაგება (Kaczmarek B.B.).

Makaton-ის მნიშვნელოვანი თვისებები:

- მექანუკური ნიშნები (ქესტები);
- გრაფიკული ნიშნები (სიმბოლოები);
- მეტყველება;
- საბაზისო ლექსიკონი;
- დამატებითი ლექსიკონი.

მექანიკური ნიშნები - ქესტები

მაკატონში ყოველ ცნებას თან ახლავს შესაბამისი ჟესტი - მექნიკური ნიშანი. მაკატონის მექნიკური ნიშნები მარტივია და ადვილად გასაგები. ჟესტები შექმნილია ნატურალური ჟესტიკულაციის ბაზაზე (ხატოვანი ნიშნები - რეალური ქმედების/ნივთების აღმნიშვნელი ჟესტები) შევსებულია მოცემული ქვეყნის ჟესტების ენის ნიშნებით (პოლონეთის შემთხვევაში - პოლონური ჟესტების ენა), ამიტომ ყოველი ქვეყნის მიერ მოცემული მეთოდის ადაპტირება მოითხოვს საკუთარი ჟესტების ენის შემუშავებას. (ბრიტანული ჟესტების რეპერტუარი განსხვავდება პოლონურისაგან). მაკატონის ჟესტებს არ აქვს საბაზისო ხასიათი, იგი ვერ გახდება მეტყველების შემცვლელი საშუალება, მას მხოლოდ დამხმარე ფუნქციის შესრულება შეუძლია. ჟესტებისა და მეტყველების შესწავლა მიმდინარეობს ერთდროულად. ლოგოპედური თერაპია მიმდინარეობს მექნიკური ფორმების დამკვიდრების პარალელურად, მეტყველების ათვისების შემდეგ, ჟესტების შესწავლა წყდება.



## Makaton-ის სიმბოლოები

მაკატონში ყველა შესწავლილ, მნიშვნელობას აქვს შესაბამისი ჟესტი, ასევე აქვს შესაბამისი სიმბოლო (გრაფიკული ნიშანი).

მაკატონში გრაფიკული სიმბოლოები შავ-თეთრი ნახატებით, წრფივი სურათებით, მნიშვნელობის მაქსიმალურად ამსახველი ნახატებითაა წარმოდგენილი (შავი ფიგურა, თეთრი-ფონი). გამოირჩევა გამჭირვალეობით და სიმარტივით, რაც იძლევა მათი ხელით დახატვის საშუალებას (საბეჭდი აღჭურვილობის და კომპიუტერის გარეშე).

მაკატონის სიმბოლოები ძირითად წარმოდგენილია ნახატებით, რომლებიც საგრძნობლად ამარტივებს მათ ასოცირებას კონკრეტულ მოქმედებასთან/ნივთთან. ასევე გვხვდება არბიტრალური (აბსტრაქციული) სიმბოლოების პატარა ჯგუფი, რომელთაც არ გააჩნიათ ვიზუალური კავშირი კონკრეტულ ცნებასთან მაგ: მათემატიკური, ვალუტის სიმბოლოები და ა.შ

პიქტოგრამული სისტემისგან განსხვავებით, მაკატონის სიმბოლოებს არ აქვთ სიმბოლოში სიტყვიერი განმარტება მითითებული. სისტემაში დაშვებულია სიტყვიერი განმარტების ქვეშ მიწერა მომხმრებლის მოთხოვნების შესაბამისად.

მაკატონის სიმბოლოები სასრგებლოა მეტყველების დასახმარებლად პარალელური რეაბილიტაციის პროცესის ფარგლებში. ლოგოპედური თერაპია მიმდინარეობს გრაფიკული ფორმების დანერგვის პარალელურად. თუმცა, ინტელექტუალური აშლილობის მქონე მრავალი მოსწავლისთვის, შესაძლოა სიმბოლოები გახდნენ ერთადერთ (ალტერნატიულ) შესაძლო საკომუნიკაციო საშუალებად.

მაკატონის სიმბოლოები ხასიათდება დამატებითი საკომუნიკაციო ფორმის საშუალებით, რაც მოცემულ მომენტში შესაძლოა უუნარო აღმოჩნდეს, როდესაც ბავშვმა/ზრდასრულმა ადამიანმა უკვე აითვისა მეტყველება საკომუნიკაციო დონეზე.

მაკატონის პროგრამა მოიცავს ორი ტიპის ლექსიკონს:

- საბაზისო ლექსიკონი;
- დამატებითი ლექსიკონი.



### B. Coghamo ჟესტების სისტემა.

Coghamo – ეს არის ბელგიური სახელის აბრევიატურა რაც შშმ პირების ჟესტიკულაციურ კომუნიკაციას ნიშნავს - Co - comunication; Ha (pour) - handicapem; Mo – moterus. Coghamo არის ურთიერთობის ჟესტიკულაციური სისტემა, რომელიც შეიმუშავეს „La Famille“ (პარალიზებული ბავშვების სარეაბილიტაციო ცენტრი) თანამშრომლებამა Michel Magis (ფსიქოლოგი) და Marie Gabrielle Tytgat (ლოგოპედი). მეთოდი ეყრდნობა ბელგიურ ჟესტების ენას და მაკატონის ინგლისურ სისტემას. იგი ხასიათდება სიმარტივით, და ჟესტების განზოგადებით, რაც თავის მხრივ იოლის ხდის ჯგუფურ კომუნიკაცია. უფრო მეტიც, Coghamo სიტემა არის ელასტიური და თავისფუალი, არ არის მომხმარებლების მიერ ახალი ჟესტების დამატების შეზღუდვა.

### C. ჟესტების ენა

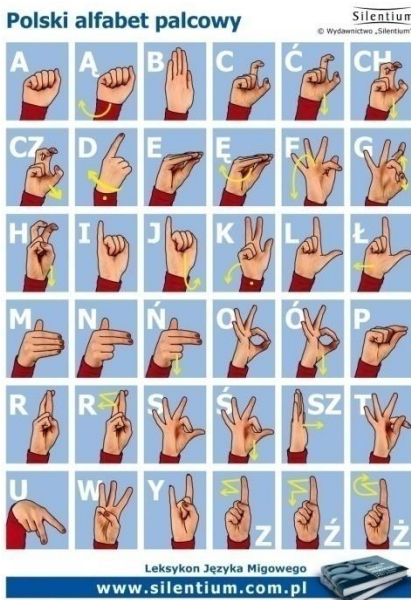
როგორც B. Szczepankowski წერს „ჟესტების ენა, ეს ის ენაა, რომლის საშუალებით ურთიერთობენ სმენიანაკლული პირები (ყრუ, ყრუმუნჯი) მოცემულ ქვეყანაში. ეს იმას ნიშნავს რომ მსოფლიოში მრავალი ჟესტების ენაა. თითოეულ მათგანს გააჩნია ნიშნების კონვენციონალური სისტემა და გრამატიკული წესები“

მრავალი ათეული წლების მანძილზე, ჟესტების ენამ განიცადა მრავალი სახის ცვლილებები მომხმარებლების ინტერესებიდან გამომდინარე. როგორც B. Szczepankowski ამბობს „ ყოველი ჟესტების ენა, გაჯერებულია სპეციფური ლექსიკონით, იდეოგრაფული ნიშნებით, რომლებიც აღნიშნავენ კონკრეტულ სიტყვებს, ხნდახან გამონათქვამებს. მათი რიცხვი რაოდენიმე ათეული ათასი შეიძლება იყოს, ისინი არიან ენებორვი კომუნიკაციის ბაზისი“. საყურადღებოა ჟესტების ენის გრამატიკული სტრუქტურა, პოზიციურ-სივრცული ხასიათით - წინადადების მნიშვნელობა დამოკიდებულია ნიშნების თანმიმდევრობაზე. ასეთი

გრამატიკის შემუშავება განპირობებულია იმ ფაქტით, რომ იდეოგრაფული ნიშნებს აქვთ მუდმივი ფორმა - არ იბრუნის და არ გააჩნიათ სქესი, აქედან გამომდინარე გრამატიკული სტრუქტურა უნდა მოეწყოს სხვა ფორმით. გრამატიკის ეს ტიპი არ იძლევა პოლონურ ენაში შესტების ენიდან სასუბრო ენაზე ან პირიქით სისტემა სიტყვით გადათარგმნის საშუალებას. ამიტომ თარგმნისას აუცილებელია წინადადებების სტრუქტურალური აგება, ცვლილება და გრამატიკულად გამართვა. შესტების ენა ასევე ხასიათდება წარმოთქმის სივრცითი ორგანიზებით, რაც ნაკლები ნიშნების გამოყენებით რეალობის მაღალის სიზუსტით განმარტების კარგი შესაძლებლობაა, ხმოვანი მეტყველებისგან განსხვავებით.

**D. თითების ანბანი**

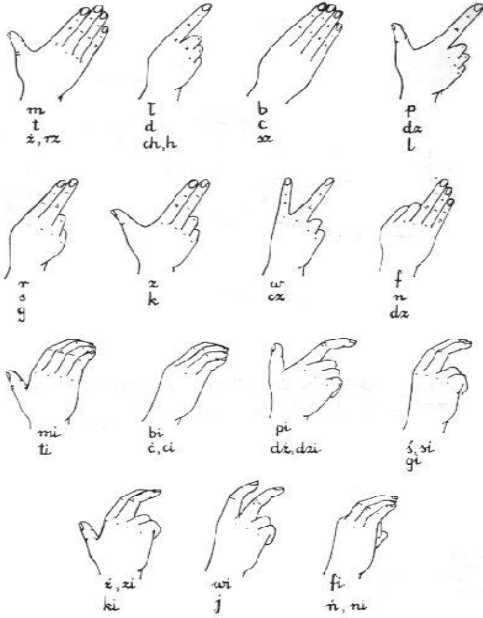
დღეისათვის თითების ანბანი არის შესტების ენის ინტეგრალური ნაწილი. შესტების ენა იდეოგრაფული ნიშნების გარდა გაჯერებულია დაქტილოგრაფული ნიშნებით. დაქტილოგრაფული ნიშნები ეს არის თითების ანბანი, რიგობითი და რაოდენობით ციფრების, წილადების და ა.შ. დაქტილოგრაფია, როგორც ურთიერთობის მეთოდი, დაყრდნობილია ორივე ან ერთი ხელის თითების შესბამის განლაგებაზე. თითოეულ ასობგერას გააჩნია თავისი ნიშანი. თითების ანბანი გამოიყენება სპეციალური მიზნებისათვის, იმ სახელების მიწოდება რომლებიც არ გვხვდება იდეოგრაფულ ნიშნებით, საკუთარი სახელების მიწოდება და ა.შ. ამის გარდა თითების ანბანის სახელებით ხდება სინონიმების, მსგავსი მნიშვნელობის სიტყვებისა და ახალი ცნებების მიწოდება. მათი შესტური ნიშნებით (ახალი სიტყვების წერა) თითების ანბანს აქვს დამატებითი, დამხმარე ხასიათი. (M. Mieszkowicz)



**E. ფონოჟესტები**

ფონოჟესტები - ეს არის ცალი ხელით სპეციალური მოძრაობა საუბრათან ერთად, რაც წარმოთქმული წიანანდების მაღალი სიზუსტით გაგებას აიოლებს. ფონოჟესტები თან ერთვის არტიკულაციურ მოძრაობას და მათთან მჭიდროდ არიან სინქრონიზირებულნი, დაკავშირებული. საუბრისას როდესაც მსმენილი თვალს ადევნებს ტუჩების მოძრაობას და მას თან ერთვის ხელის მოძრაობა მას უადვილდება ხმოვანი

მეტყველების გაგება წარმოთქმის მომენტში. მათი გამოყენება შეიძლება სხვადასხვა რთულად გასაგები ბგერების საჩვენებლად, ან როგორც სრუყოფილი სისტემა სრული ღრმა დაყრუების შემთხვევებში. მიუღებელია მისი როგორც სრული ენის აღქმა, ფონოჟესტები არ განმარტავენ რაიმე სიტყვას, წინადადებას ან შინაარსს, მას მხოლოდ დამატებითი დამხმარე ფუნქციები შეიძლება გააჩნდეს.



## შეხებითი სისტემები

### A. Braille-ის სისტემა

ბრაილის სისტემა ეს არის, წერტილოვანი წერის სისტემა უსინათლოთათვის. იგი შეიქმნა XIX საუკუნეში, უსინათლო ლუდოვიკო ბრაილის მიერ. ეს არის უნივერსალური ენა და ჰპოვა მსოფლიოს ყველა ენაში თავისი გამოყენება, არა ლათინურ ანბანშიც კი.

სისტემის ბაზისია მართკუთხა ექვსწერტილი, რომლის სხვადასხვა კონფიგურაცია და პოზიცია იძლევა 63 ნიშანს. ექვსწერტილის წერტილები პირობითადაა დანომრილი, მარცხენა სვეტი ზევიდან ქვევით 1,2,3 - მარჯვენა სვეტი 4,5,6. ყველა ნიშანი დაყოფილია 7 სერიად, 1 სერია აგებულია ექვსწერტილის ზედა წერტილებით (1,2,4,5) მომდევნო 4 სერია პირველი სერიის გამეორება სხვადასხვა მოდიფიკაციებით, 2 სერია 3 პუნქტის დამატებით, 3 სერია 3 პუნქტის დამატებით, 4 სერია 6 პუნქტის დამატებით, 5 სერია განთავსებულია ქვედა დონეზე. 6 სერია აგებულია მარჯვენა ნიშნებზე დაყრდნობით (4 ასევე 4,5) რომლის წარმოსახვაც ხდება როგორც 1 სერია. 7 სერია შედგება 3 ქვედა ნიშნისგან. სისტემაში ასევე გამოიყენება რთული ნიშნები, ორ ან მეტი პოზიციის დაკავება ([www.braille.pl](http://www.braille.pl)).

a	b	c	d	e	f	g	h	i	j
·	:	·	·	·	·	·	·	·	·
k	l	m	n	o	p	q	r	s	t
:	:	:	:	:	:	:	:	:	:
u	v	w	x	y	z	ą	ć	ę	ł
·	·	·	·	·	·	·	·	·	·
ń	ó	ś	ź	ż					
·	·	·	·	·					
1	2	3	4	5	6	7	8	9	0
·	·	·	·	·	·	·	·	·	·

### B. წერტილოვანი ანბანი

ანბანი ძირითად განკუთვნილია უსინათლო ყოველმხრივ პირებისთვის, რომელთაც სმენის დაკარგვამდე ათვისებს ნატურალური ენა (ხმოვანი მეტყველება, წერის, კითხვის და გამოთვლის ხელოვნება) ანუ იცნობენ ასოებს, ციფრებს, რიცხვებს, სიტყვებს, სასვენი ნიშნებს, ზოგადი მათემატიკური მოქმედებებს. მოცემული ანბანი განკუთვნილია იმ პირთათვის ვისაც ადრე არ ქონდა შეხება ყოველმხრივ ადამიანებთან, შესაბამისად არ იცნობენს ჟესტების ენას, თითების ანბანს. მათთვის ახალ სიტუაციაში როგორცაა მაგ: სმენის ან მხედველობის უეცარი ან პროგრესული დაკარგვა, მათ გაუჭირდებათ ჟესტების შესწავლა, ან ხელის მოძრაობა ასობგერის საჩვენებლად. თუმცა ეს არ ნიშნავს იმას, რომ სხვა ყოველმხრივ პირები ვერ შეისწავლიან და გამოიყენებენ წერტილოვან ანბანს.

წერტილოვანი ანბანი ჟესტებთან მიმართებაში უფრო ნელი ტემპით ხასიათდება, ტუმცა ბევრად უფრო მარტივია, რაც მის შესწავლის დროს ამცირებს. ინფორმაციის მიწოდების სიჩქარე კარგად შესწავლის შემდეგ შესაძლოა იყოს ჟესტების ენაზე უფრო მარალი. სპეციალური ხელთათმანის გამოყენებით მას მეტად უნივერსალური სახე აქვს და განსაკუთრებით სასარგებლო ყოველმხრივ ადამიანის კავშირს სხვა ადამიანებთან ვისაც ადრე შეხება არ ქონიათ ყოველმხრივებთან.

მოცემული მეთოდის ძირითადი იდეა მდგომარეობს შემდეგში - ყველა ციფრის, სობგერა და საჭირო ნიშანი მოტავსებული მარცხენა ხელის მტევანზე. პრაქტიკამ აჩვენა მისი ათვისების სიმარტივე. ადამიანი ნორმალური შესაძლებლობებით, აშლილობების გარეშე შეძლებს მის 2-4 სთ შესწავლას, ყოველმხრივ ადამიანს რა საკვირველია მეტი დრო დაჭირდება.

მოცემული ანბანის დადებითი თვისებაა მისი უნივერსალური ხასიათი. სპეციალური ხელთათმანის გამოყენებით ყოველმხრივ ადამიანს შეუძლია კონტაქტი იმ პირებთან რომლებამც საერთოდ არ იციან კომუნიკაციის ეს ფორმა ან სხვა ფორმები.

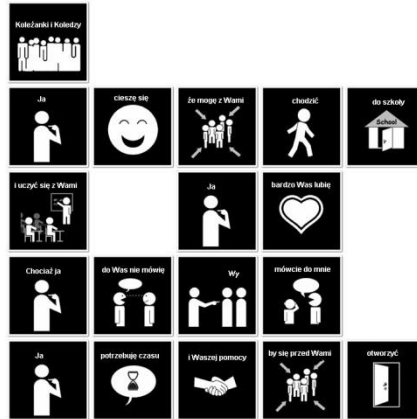
წარმატების მთავარი პირობა - ყოველმხრივმა ადამიანმა უნდა იცოდეს წერტილოვანი ანბანი რომ შეძლოს სიტყვიერი ურთიერთგაგება. საკომუნიკაციო ხელთათმანი ეს არის ჩვეულებრივი ხელთათმანი რომელზეც შესაბამის ადგილებში მოთავსებულია სხვადასხვა ასოები, ციფრები და ნიშნები. ყოველმხრივ პირი

იმაგრებს ხელზე ხელთათმანს და აჩენს მოსაუბრეს, მოსაუბრე კი თითის შეხებით გადასხემს მას ინფორმაციას სიტყვა სიტყვით.

## გრაფიკული სისტემები

### A. პიქტოგრამები

შერჩეული ალტერნატიული კომუნიკაციის მეთოდები გამოიყენება როგორც მუნჯ ბავშვებში ისე ზრდასრულ პირების შემთხვევაშიც. პიქტოგრამული ენა დაყრდნობილია ნიშან-სურათოვან სისტემაზე. პიქტოგრამებს აქვთ გრაფიკული ნიშნების ფორმა. პიქტოგრამები, სხვას სისტემებისგან განსხვავდებიან სტილით, თეთრი ფიგურები შავ ფონზე. თითოეულ სურათს გააჩნია თავისი განმარტება, სიმბოლოს ზედა ნაწილში. პიქტოგრამები დაყოფილია 26 კატეგორიად: ქმედებები, ობიექტები, გრძნობები, ურთიერთობები და სხვა.

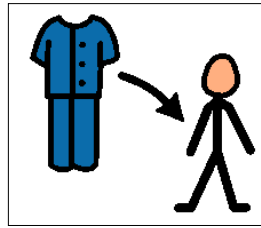
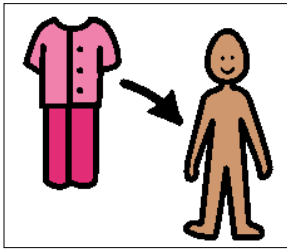


შეიძლება გამიყოს პიქტოგრამების მომხმარებელთა ორი ჯგუფი. ამ დაყოფის კრიტერიუმად გამოყენებულია ვოკალური უნარები და ამ უნარებით წინადადების შექმნა და მიწოდება. პირველი ჯგუფი აერთიანებს პირებს რომელთაც ესმით ვოკალური მეტყველება. მათ შეუძლიათ სიტყვების ხმოვანი სტრუქტურის იდენტიფიკაცია და იციან წინადადების აგების წესები. მეორე ჯგუფის მომხმარებლებს არ აქვთ ჩამოყალიბებული ვოკალური გაგების უნარი. ასეთ პირებს უწევთ ნიშნების გაგების შესწავლა. ამიტომ, პიქტოგრამული სისტემის დანერგვა ამ ჯგუფებისთვის განსხვავებულია და სპეციალურ მომზადებას მოითხოვს.

### B. PCS – Picture Communication Symbols

PSC - PICTURE COMMUNICATION SYMBOLS სისტემა შეიმუშავა ლოგოპედმა რ. ჯონსონმა. სისტემა დაფუძნებულია ფერდ სურათებზე.

3000 სიმბოლო დალაგებულია სხვადასხვა კატეგორიებად: ადამიანები, განმარტებითი სიმბოლოები, საკვები, თავისუფალი დრო, არსებითი სახელები და ა.შ სიმბოლოები წარმოადგენენ კონკრეტულ სიტყვებს, გამონათქვამებს და წინადადებებს. საყურადღებოა სხვადასხვა კატეგორიების სიმბოლოების მრავალი ვარიანტი, რაც ყველაზე სასურველი სიმბოლოს არჩევის შანს იძლევა. მაგ:



PCS სიმბოლოების მაგალითები



PCS სისტემის მოძიება შესძლებელი იყო ჯონსონების სიმბოლოების გამოცემაში, 1989 წელს შეიქმნა პირველი კომპიუტერული პროგრამა Boardmaker. ჩვენს ბიბლიოთეკაში 2001 წლიდან პროგრამა ხელმისაწვდომია პოლონურ ენაზე. ჩვენს ცენტრში ალტერნატიული კომუნიკაციის ძირითადი ნაწილს წარმოადგენს, და გამოიყენება ყოველდღიურ საქმიანობაში.



**C. Bliss სიმბოლოების საკომუნიკაციო სისტემა**

ეს არის სისტემა, სადაც სიტყვები წარმოდგენილია ნახატების სახით. როგორც A. Lechowicz წერს „ნახატები“ (სიმბოლოები) არის მოცემული სიტყვის მნიშვნელობის გრაფიკული ილუსტრაცია“

ამ სისტემის მნიშვნელობა მის სიმარტივეშია, სიტყვების წარმოდგენა მარტივი გეომეტრიული ფიგურების სახით : კვადრატი, წრე, წრფე, და სხვ. ყოველ სიმბოლოს აქვს მნიშვნელობათა დიდი სპექტრი. როგორც ავტორი წერს „სისტემა არის მაღალი სიზუსტით გააზრებული. როდესაც უბარლო სიმბოლოს ემატება შემდეგი გრაფიკული ელემენტი, წარმოიქმნება ახალი სურათი და ლოგიკურად იცვლება სიმბოლოს მნიშვნელობა. ახალი გრაფიკული ელემენტი ეს ინოვაციაა, რომელიც დამატებით განმარტებას სძენს სიმბოლოს, ან სრულიად ცვლის“

სიმბოლოებით კომბინირება ეხმარება აზრის სრულფასოვან გამოხატვას. ამ სისტემის ყველა მომხმარებელს გააჩნია ინდივიდუალური დაფა, ნიშნების ალბომი და ამ ფორმით ეკონტაქტება საზოგადოებას.

შსაძლოა ბლისის სიმბოლოების ფერილობითი წარმოდგენაც. საუბრისას მათი განლაგება ხორციელდება მშობლიური ენის წესებისამებრ. სიმბოლოების ხატვისას საყურადღებოა წესების დაცვა, ვინაიდან სხვადასხვა ელენეტების ზომა, ან მათ შორის დისტანცია და ა.შ. ამ სისტემაში ყველა სიმბოლოს გააჩნია თავის განმარტება სიმბოლოს ზედა ნაწილში, რაც საშუალებას აძლევს სხვა პირებამაც ისარგებლონ ამ სისტემით.

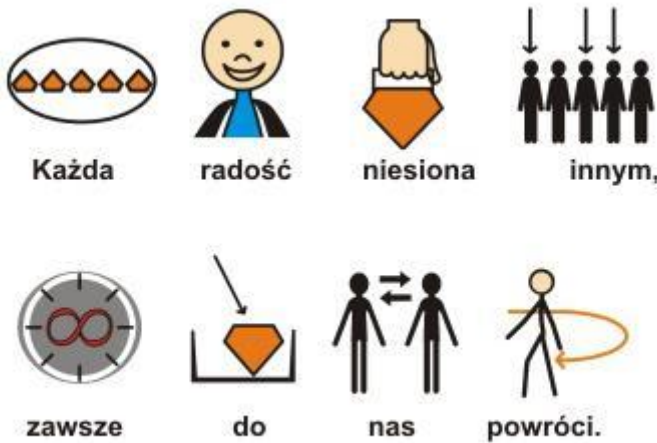
## ბლისის სიმბოლოების ნიმუში



### D. MÓWik

MÓWik არის ერთადერთი სრული პოლონური პროგრამა მეტყველების შეზღუდულობის მოქმედი პირთათვის. შესაძლებელია მისი გამოყენება მობილური საშუალებებით ანდროიდის სისტემაზე. მობილური საშუალებები (სმარტფონი, პლანშეტი, სენსორული ეკრანი) სულ უფრო და უფრო ხელმისაწვდომი ხდება ჩვენს ბაზარზე. მისი მოქმედების პრინციპი ძალიან მარტივია - მომხმარებელი ირჩევს სიმბოლოს, შემდეგ კი მოწყობილობა ხმამაღლა იძახის. MÓWik განკუთვნილია იმ პირთათვის, რომლებსაც სხვადასხვა მიზეზების გამო არ შეუძლიათ საუბარი, ან ნაკლოვანებებით საუბრობენ რაც მსმენელისთვის გაუგებარს ხდის მათ წინადადებებს. ეს პრობლემა გასაკუთრებით ეხება ზრდასულ ადამიანებს აფაზიით, ტვინის სისხლჩაქცევის, ტრამვების, სიმსივნის დროს, აუტისტები, პარალიზი, დაუნის ჯგუფი და სხვა თავისუფლად საუბრის ხელის შემშლელი დაავადებები და შეზღუდულობები. პირს რომელსაც არ შეუძლია საუბარი, ყოველთვის ფუნქციონირებს მისი ინტელექტუალურ ემოციური და სოციალური შესაძლებლობების დონის დაბლა. იგი აღქმულია „თუ ვერ საუბრობს ე.ი ვერ აზროვნებს, არ აქვს საკუთარი შეხედულება, არ უჩნდება კომენტარის, კითხვის დასმის, საუბრის მოთხოვნა“. ასეთ სიტუაციაში ფრუსტრაციის რისკი ძალიან მაღალია, რაც გამოიწვევს საკუთარ თავში ჩაკეტვას, სწავლის სურვილის დაკრავას, განსაკუთრებით, დეპრესიას ზრდასრულებში.

„MÓWik pro“-ში შექმნილი დინამიური დაფები შესაძლებელს ხდის მარტივად და სწრაფად ავარჯიშებას წინადადება, პოლონური გრამატიკის წესების დაცვით. მომხმარებელმა, სავალდებულო არაა იცოდეს გრამატიკა - აპლიკაციის დამხმარებით შეუძლია მისი შესწავლა ყოველდღიური პრაქტიკული საუბრისას, არა მოხლოდ ლოგოპედიურ ვარჯიშებზე..



დავიმახსოვროთ!!!

AAC ყოველ მომხმარებელს აქვს განსხვავებული უნარები და შესაძლებლობები, შესაბამისად შეუძლებელია კონკრეტული მეთოდისა და მოწყობილობის უმაღლესი ეფექტურობა. მეთოდის შერჩევა უნდა განხორციელდეს ინდივიდუალურად, პაციენტის შესაძლებლობებზე მორგებით მისი უნარების, შესაძლებლობის და სურვილის გათვალისწინებით. AAC მრავალი მომხმარებელი, სასუბროდ, ყოველდღიურად იყენებს სხვადასხვა მოწყობილობას და მეთოდს.

ეველინა ამბროს-საბატოვსკა