

ინკლუზიური განათლება

მოსწავლე, ოჯახი და სკოლა

წიგნზე მუშაობდნენ:

თათია პაჭკორია
სალომე მაზმიშვილი
თამუნა კბილცეცხლაშვილი
ქეთევან იაშვილი
მეიკო ჭელიძე

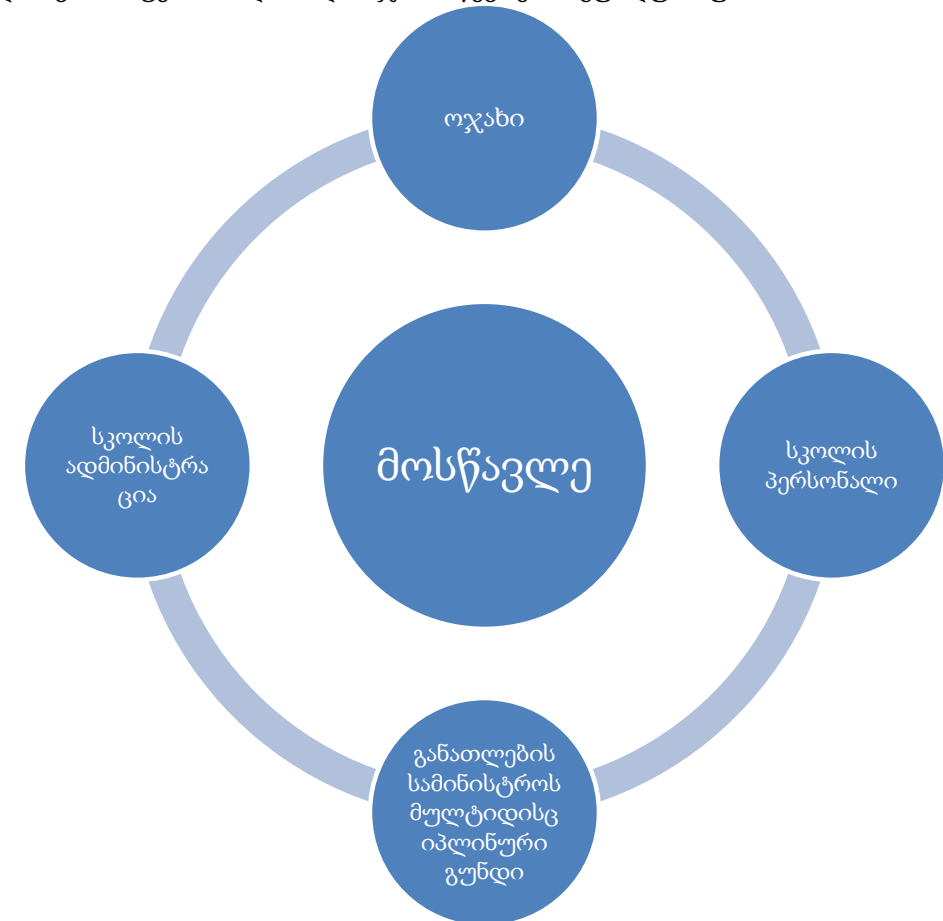
რედაქტორი-სტილისტი
მანანა მიქელაძე

დიზაინერი

.....

ოჯახი, სკოლა და საზოგადოება გავლენის ურთიერთ შემავსებელი სფეროებია. ეს ის სამი სოციალური სფეროა, რომელშიც ბავშვი იზრდება და ვითარდება. ამიტომ მნიშვნელოვანია ამ სამი სფეროს თანამშრომლობა, რომლის ცენტრალური ფიგურა ბავშვია.

სკოლა, ის ადგილია, სადაც მოსწავლე თავისი ცხოვრების ხანგრძლივ და მეტად მნიშვნელოვან პერიოდს ატარებს. ამ პერიოდში უყალიბდება შეხედულებები, ღირებულებები. სკოლა - ეს სიტყვა აერთიანებს არაერთ ადამიანს. თითოეული მათგანის წარმატებული მუშაობა, მიმართული ბავშვის ინტერესებსა და საჭიროებებისკენ მოსწავლის წარმატების მიღწევის საწინდარია, ეს კი გულისხმობს სხვადასხვა პროფესიონალისა და ოჯახის წევრების გუნდურ მუშაობას.



თითოეულ მათგანს მნიშვნელოვანი როლი აქვს მოსწავლის სწავლასა და განვითარების პროცესში. აღნიშნული გუნდის ერთობლივი მუშაობა განსაკუთრებულ მნიშვნელობას იძენს იმ შემთხვევაში, თუ სკოლაში ირიცხება სპეციალური საგანმანათლებლო საჭიროების მქონე მოსწავლე.

ვინ არის სპეციალური საგანმანათლებლო საჭიროების მქონე მოსწავლე?

ტერმინი - სპეციალური საგანმანათლებლო საჭიროება, გულისხმობს სწავლის სირთულეებს, რომლის დაძლევა მოსწავლეს სპეციალური დახმარების გარეშე უჭირს. მოსწავლეს, რომელსაც გააჩნია სპეციალური საგანმანათლებლო საჭიროება, ექმნება სირთულეები და სჭირდება დახმარება შემდეგ სფეროებში: კითხვა, წერა, ანგარიში, ინფორმაციის გადამუშავება, საკუთარი აზრის და შეხედულებების გამოხატვა, სხვების აზრის გაგება, საშინაო და საკლასო დავალებების შესრულება, ქცევა, თანატოლებთან და პედაგოგებთან ურთიერთობა. სპეციალურ საგანმანათლებლო საჭიროებას შეიძლება იწვევდეს: სხვადასხვა სახის სენსორული და ფიზიკური დეფიციტი, თუკი ის ზეგავლენას ახდენს სასწავლო პროცესზე, ინტელექტუალური განვითარების დარღვევა, გრძელვადიანი მკურნალობის/ჰოსპიტალიზაციის საჭიროება, ეროვნულ უმცირესობათა წარმომადგენლობა, სოციალური დაუცველობა. ზემოთ ჩამოთვლილი მიზეზების გამო შესაძლოა მოსწავლე ვერ სძლებდეს ეროვნული სასწავლო გეგმით გათვალისწინებულ მიზნებს და საჭიროებდეს ინდივიდუალური სასწავლო გეგმით სწავლებას.

ტერმინის, სპეციალური საგანმანათლებლო საჭიროება, დამკვიდრება აუცილებელი გახდა მას შემდეგ, რაც სპეციალისტებმა აღიარეს, რომ სირთულეები სწავლის პროცესში მხოლოდ შეზღუდული შესაძლებლობის მქონე ბავშვს არ ახასიათებს. ბევრი მოსწავლე წარუმატებელია სკოლაში, მიუხედავად იმისა, რომ თვალსაჩინო დაზიანება თუ განვითარების დარღვევა არ გააჩნია. შესაბამისად, განსაზღვრა იმისა, აქვს თუ არა მოსწავლეს სპეციალური საგანმანათლებლო საჭიროება, დამოკიდებულია არა მის სამედიცინო დიაგნოზზე, ან შეზღუდული შესაძლებლობების სტატუსზე, არამედ სირთულეებზე სწავლის პროცესში.

სპეციალური საგანმანათლებლო საჭიროების მქონე მოსწავლე (შემდგომში - სსსმ მოსწავლე), რომელსაც, თანატოლების უმრავლესობასთან შედარებით, აქვს სწავლასთან დაკავშირებული სირთულეები, ვერ ძლებს ეროვნული სასწავლო გეგმით გათვალისწინებულ მინიმალურ მოთხოვნებს და საჭიროებს სპეციალურ საგანმანათლებლო მომსახურებას. კერძოდ, ეროვნული სასწავლო გეგმის მოდიფიცირებას და ინდივიდუალური სასწავლო გეგმის შემუშავებას.

ვინ არის შეზღუდული შესაძლებლობის მქონე პირი?

ტერმინი - შეზღუდული შესაძლებლობა ნიშნავს გარკვეული მოქმედების განხორციელების, გარკვეულ მოქმედებაში მონაწილეობის მიღების და რეალურ ცხოვრებისეულ სიტუაციაში ან გარემოში ჩართულობის შესაძლებლობის შეზღუდვას. შეზღუდული შესაძლებლობა დამოკიდებულია პიროვნულ ფაქტორებზე (მაგალითად, ნერვ-კუნთოვანი დაავადებების შედეგად სიარულის უუნარობა) ან გარემო ფაქტორებზე (მაგალითად, ადამიანის ფუნქციების შეზღუდვა გარკვეული დაბრკოლებების და წინაღობების გამო). ისტორიულად, შეზღუდული შესაძლებლობა განიმარტება ინდივიდის ფიზიკური, გონებრივი ან ფსიქოლოგიური უნარების

დაქვეითების საფუძველზე. შედარებით თანამედროვე მიდგომის მიხედვით, შეზღუდული შესაძლებლობა განიმარტება ეკოლოგიურ და გარემო ფაქტორებზე დაყრდნობით.

მოსწავლის ჯანმრთელობის მდგომარეობას მისი სამედიცინო დიაგნოზი ასახავს, თუმცა, მნიშვნელოვანია იმის ხაზგასმა, რომ სამედიცინო დიაგნოზის არსებობა ავტომატურად არ გულისხმობს შეზღუდული შესაძლებლობის სტატუსს. ხშირია შემთხვევები, როდესაც გარკვეული დიაგნოზის მქონე ბავშვები (მაგალითად, ეპილეფსია და სხვა) საკმაოდ კარგად არიან ადაპტირებულნი, როგორც სასწავლო გარემოში, ასევე სოციალურში. ჯანდაცვის საერთაშორისო ორგანიზაციის კლასიფიკაციით, შეზღუდული შესაძლებლობა არის დაზიანების/დარღვევის შედეგად გამოწვეული უნარის დროებითი ან ქრონიკული შეზღუდვა ფიზიკურ ან ფსიქიკურ სფეროში, რაც მნიშვნელოვან გავლენას ახდენს ადამიანის ცხოვრების სხვადასხვა სფეროზე. საგულისხმოა, რომ ორი ერთნაირი დაზიანების და / ან სამედიცინო დიაგნოზის მქონე ბავშვს, შესაძლებელია განსხვავებული სახის შეზღუდვები ჰქონდეს და თავისი ასაკისთვის დამახასიათებელ ყოველდღიურ საქმიანობებს განსხვავებულად უძლავდებოდნენ. შეზღუდული შესაძლებლობის მქონე პირის სტატუსის მინიჭება რთული და ხანგრძლივი პროცესია, რომელიც შესაბამისი პროფესიონალების ჩართულობით ხორციელდება და ეფუძნება, ერთის მხრივ, მოსწავლის სამედიცინო დიაგნოზს, ხოლო მეორეს მხრივ, მისი ფუნქციონირების დონის დეტალურ ანალიზს. ტერმინი - შეზღუდული შესაძლებლობის სტატუსის მქონე ბავშვი - განმარტებისას, გამოყოფენ ბავშვების შემდეგ ძირითად კატეგორიებს: გონებრივი განვითარების დარღვევით, მეტყველების განვითარების დარღვევით, მხედველობის დაზიანებით; ორთოპედიული დაზიანებებით, ემოციური დარღვევებით, აუტიზმით, თავის ტვინის ტრავმით, ჯანმრთელობასთან დაკავშირებული სხვა პრობლემებით.

რას არის ინკლუზიური განათლება?

ინკლუზია ინგლისური სიტყვაა და ქართულად ჩართვას ნიშნავს. ინკლუზიური განათლება გულისხმობს სპეციალური საგანმანათლებლო საჭიროების მქონე მოსწავლის ჩართვას ზოგადსაგანმანათლებლო პროცესში თანატოლებთან ერთად.

სპეციალური საგანმანათლებლო საჭიროების მქონე მოსწავლეთა განათლების უფლების შესახებ საუბარია, როგორც სხვადასხვა საერთაშორისო დოკუმენტებში, ისე საქართველოს კანონში ზოგადი განათლების შესახებ.

ქვემოთ მოყვანილია ამონარიდები საერთაშორისო აქტებიდან და დეკლარაციებიდან ინკლუზიური განათლების შესახებ:

სალამანკას დეკლარაცია (1994)

”ყველა ბავშვს აქვს უფლება ისწავლოს... ყველა ბავშვს აქვს უფლება მონაწილეობა მიიღოს ბავშვებზე ორიენტირებულ საგანმანათლებლო პროცესში, რათა მოხდეს მისი ინდივიდუალური საჭიროებების დაკმაყოფილება; ინკლუზიური განათლების

განხორციელება სათანადო პირობებით უზრუნველყოფს მასში ჩართულ ბავშვებს; ინკლუზიური განათლება განაპირობებს ინკლუზიური საზოგადოების წარმოშობასა და ეფექტურობას”.

ბავშვთა უფლებების კონვენცია, მუხლი 23

”შეზღუდული შესაძლებლობის მქონე ბავშვს უფლება აქვს მიიღოს განათლება, რათა შეძლოს ღირსეულად ცხოვრება. ასეთ ბავშვზე სახელმწიფო განსაკუთრებულად უნდა ზრუნავდეს”.

კანონი ზოგადი განათლების შესახებ

მუხლი 5.

”სპეციალური საგანმანათლებლო საჭიროების მქონე მოსწავლისათვის, აუცილებლობის შემთხვევაში, სკოლა ეროვნული სასწავლო გეგმის ფარგლებში, შეიმუშავებს ინდივიდუალურ სასწავლო გეგმას”.

მუხლი 9.

”სპეციალური საგანმანათლებლო საჭიროების მქონე მოსწავლისათვის იქმნება ეროვნულ სასწავლო გეგმაზე დაფუძნებული ინდივიდუალური სასწავლო გეგმა ან/და დამატებითი სასწავლო პროგრამა, რომლის შესაბამისადაც ხორციელდება მისი სწავლება, სოციალური ადაპტაცია და საზოგადოებრივ ცხოვრებაში ინტეგრაცია. ასეთ შემთხვევებში აღნიშნული მოსწავლის დაფინანსებას უზრუნველყოფს სახელმწიფო.”

ინკლუზიური განათლების მიზანია, ყველა ბავშვს მიეცეს თანაბარი შესაძლებლობა თანატოლებთან ერთად ისწავლოს და საცხოვრებელ ადგილთან ახლოს მიიღოს ხარისხიანი განათლება ინკლუზიური განათლების საერთაშორისო მოდელის მიხედვით, სპეციალური საგანმანათლებლო საჭიროების მქონე მოსწავლე ზოგადსაგანმანათლებლო სკოლის და კლასის სრულუფლებიანი წევრია. ის სრულად უნდა მონაწილეობდეს სასკოლო და საკლასო აქტივობებში, სკოლაში მიმდინარე აკადემიურ (მაგ. წერა, კითხვა) და არა აკადემიურ (მაგ. დასვენებებზე თანატოლებთან თამაში) პროცესებში. ინკლუზიური განათლება აღიარებს მრავალფეროვნებასა და განსხვავებულობის აუცილებლობას მოსწავლეების სწავლების პროცესში. განსხვავებული საგანმანათლებლო შესაძლებლობების და საჭიროების მქონე მოსწავლეების განათლება, რასაკვირველია, სწავლების განსხვავებული მიდგომების, სტრატეგიებისა და მეთოდების გამოყენებას გულისხმობს. ყველას მიმართ სწავლებისა და ქცევის მართვის ერთნაირი სტრატეგიების გამოყენება უარყოფს ბავშვებს შორის განსხვავებულობას და მათ ინდივიდუალობას. სწორად დაგეგმილი ინკლუზიური განათლების პირობებში, ყველა მოსწავლეს ეძლევა საკუთარი პოტენციალის სრულად სრულად რეალიზების შესაძლებლობა.

განათლების ინკლუზიური მიდგომის თანახმად, სპეციალური საგანმანათლებლო საჭიროების მქონე ბავშვის ზოგადსაგანმანათლებლო სკოლასა და მის სასწავლო პროცესში ჩართვა უმთავრესი პრიორიტეტია. მოსწავლეების სპეციალიზირებული პროფილის მქონე სკოლებსა და კლასებში განაწილება უნდა ხდებოდეს გამონაკლის

შემთხვევებში და რეკომენდირებულია მხოლოდ მაშინ, როცა ზოგადსაგანმანათლებლო კლასში ჩართულობა ვერ უზრუნველყოფს ბავშვის საგანმანათლებლო თუ სოციალურ საჭიროებებს, ან როცა ეს აუცილებელია ამ ბავშვის ან სხვა ბავშვების კეთილდღეობისთვის. ამ შემთხვევაში, მშობლებს აქვთ უფლება მიიღონ კვალიფიციური და ამომწურავი კონსულტაცია განათლების იმ ფორმის შესახებ, რომელიც ყველაზე მეტად შეესაბამება მათი შვილების საჭიროებებს, რათ სწორი არჩევანი გააკეთონ. ინკლუზიური განათლება ინკლუზიური საზოგადოების ფორმირების აუცილებელი წინაპირობა.

თუ სკოლას ჰყავს სპეციალური საჭიროებების მქონე მოსწავლე, სკოლამ აუცილებლად უნდა განსაზღვროს თუ რას აკეთებს იმისთვის, რათა ამ მოსწავლეს განათლებისთვის ადეკვატური პირობები შეუქმნას.

მოსწავლეს შეიძლება ჰქონდეს ინდივიდუალური საგაკვეთილო განრიგი.

ზოგიერთი დიაგნოზის გათვალისწინებით და ბავშვის საჭიროებიდან გამომდინარე შესაძლოა მოხდეს ისე, რომ მოსწავლე გაკვეთილებს ესწრებოდეს კვირაში რამდენიმე დღე, წინასწარ განსაზღვრულ დღეებში ან დადიოდეს სკოლაში ყოველდღე, მაგრამ ესწრებოდეს მხოლოდ გარკვეულ გაკვეთილებს. გაკვეთილები, რომელსაც მოსწავლე დაესწრება შეთანხმებული უნდა იყოს მშობელთან. შესაძლოა სსსმ მოსწავლე, დიაგნოზიდან გამომდინარე, ვერ ახერხებდეს სკოლაში მოსვლას დილის საათებში (წამლის მიღების აუცილებლობა დილის საათებში; ქუჩაში გამოსვლის შეუძლებლობა ახალგაზვიდებულ მდგომარეობაში; დილით ადრე გაღვიძების შეუძლებლობა), ამ შემთხვევაშიც მოსწავლისათვის შეიმუშავდება ინდივიდუალური საგაკვეთილო განრიგი. სასურველია საგაკვეთილო ცხრილი სკოლამ შეადგინოს სსსმ მოსწავლის საჭიროებების გათვალისწინებით (გაკვეთილების გადანაწილება ცხრილში ისე, რომ სსსმ მოსწავლე ახერხებდეს მისთვის აუცილებელ ძირითად საგნებზე დასწრებას მიუხედავად მისი ინდივიდუალური საგაკვეთილო განრიგისა). მოსწავლის ინდივიდუალურ საგაკვეთილო განრიგის განსაზღვრაში სკოლას დახმარებას უწევს განათლების სამინისტროს მულტიდისციპლინური გუნდის წევრი.

ხშირ შემთხვევაში მნიშვნელოვანია, რომ სკოლამ სპეციალური საგანმანათლებლო საჭიროების მქონე მოსწავლეს შეუდგინოს ინდივიდუალური სასწავლო გეგმა. თუ მოსწავლეს სწავლის სირთულეები აქვს, მისი შეფასების კრიტერიუმები უნდა შედგეს მისი ინდივიდუალური გეგმიდან და მისი შესაძლებლობებიდან გამომდინარე. მასწავლებელს არ უნდა მოერიდოს ორი აბსოლუტურად სხვადასხვა შესაძლებლობების მქონე მოსწავლისთვის ერთი და იმავე ქულის დაწერა, რადგან ქულა ამ ორი მოსწავლის შესაძლებლობების რეალიზების დონეს უნდა გამოხატავდეს.

იმისათვის, რომ სპეციალური საგანმანათლებლო საჭიროების მქონე, სწავლის სირთულეების მქონე მოსწავლეების სწავლების პროცესი იყოს უფრო ეფექტური და მოსწავლის შესაძლებლობების განვითარებაზე ორიენტირებული, აუცილებელია მათი სწავლება ხდებოდეს ინდივიდუალური სასწავლო გეგმის მიხედვით.

რა არის ინდივიდუალური სასწავლო გეგმა?

ინდივიდუალური სასწავლო გეგმა არის ეროვნულ სასწავლო გეგმაზე დაყრდნობით შემუშავებული სასწავლო გეგმა სსსმ მოსწავლისათვის, რომელიც წარმოადგენს სასკოლო სასწავლო გეგმის ნაწილს. იგი მაქსიმალურად უნდა ითვალისწინებდეს სსსმ მოსწავლის ყველა საგანმანათლებლო საჭიროებას და მისი დაკმაყოფილების გზებს, მოსწავლის ინტერესებსა და ინდივიდუალურ შესაძლებლობებს, აგრეთვე, ყველა დამატებით აქტივობას, რომელიც აუცილებელია გეგმით გათვალისწინებული მიზნების მისაღწევად. ინდივიდუალური სასწავლო გეგმა იქმნება სასწავლო წლის დაწყებამდე არაუგვიანეს ერთი კვირისა ან მოსწავლის სპეციალური საგანმანათლებლო საჭიროების გამოვლენიდან ერთი თვის ვადაში.

ამ დოკუმენტში განსაზღვრულია მოსწავლის ინდივიდუალური სასწავლო მიზნები მისი შესაძლებლობებიდან გამომდინარე. ეს მიზნები შესაძლოა განსხვავებული იყოს მოსწავლის საფეხურის შესაბამისი სასწავლო პროგრამის მიზნებისგან, თუმცა ძირითადად მაინც ეროვნულ სასწავლო გეგმას ეყრდნობა. მნიშვნელოვანია, რომ მოსწავლისათვის ინდივიდუალური მიზნების განსაზღვრა არ ნიშნავს მოსწავლის სასწავლო პროცესისგან მოწყვეტას, პირიქით, ინდივიდუალური გეგმა კიდევ უფრო უნდა უწყობდეს ხელს მოსწავლის ჩართვას სასკოლო და საკლასო აქტივობებში.

სწავლის პროცესში სირთულეების გამოვლენის შემდეგ, სკოლამ უნდა უზრუნველყოს სსსმ მოსწავლისათვის ინდივიდუალური სასწავლო გეგმის შედგენა.

სსსმ მოსწავლისათვის ი.ს.გ. შედგენის პროცესის პირველი ეტაპია მოსწავლის სხვადასხვა უნარების შეფასება (მოსწავლის რა უნარების შეფასებაა აუცილებელი და ვინ ახდენს ამ უნარების შეფასებას, იხ. ქვემოთ თავი: ვინ მონაწილეობს ინდივიდუალური სასწავლო გეგმის შედგენასა და განხორციელებაში).

მოსწავლის უნარების შეფასების და მისი ძლიერი და სუსტი მხარეების, მისი შესაძლებლობების განსაზღვრის შემდეგ, იწყება მუშაობა ინდივიდუალური სასწავლო გეგმის შედგენაზე.

როგორც აღვნიშნეთ, ინდივიდუალურ სასწავლო გეგმაში გათვალისწინებულია მოსწავლის ინდივიდუალური მიზნები.

გრძელვადიანი მიზანი ეს არის ის მიზანი, რომელსაც მოსწავლემ უნდა მიაღწიოს სასწავლო წლის ბოლოს ამა თუ იმ საგანში. გრძელვადიანი მიზანი შედარებით ზოგადია და მოსწავლის გარკვეული უნარების განვითარებაზეა ორიენტირებული.

გრძელვადიანი მიზნები იწერება ეროვნულ სასწავლო გეგმაში, საგანში მოცემული მიმართულებების მიხედვით. სხვადასხვა საგნებში, ეროვნული სასწავლო გეგმის მიხედვით, სხვადასხვა ძირითადი მიმართულებებია გამოყოფილი.

მაგალითად, ქართულის საგანში გამოყოფილია შემდეგი მიმართულებები: ზეპირმეტყველება, კითხვა, წერა. მათემატიკის საგანში: რიცხვები და მოქმედებები, კანონზომიერებები, ალგებრა, გეომეტრია და სივრცის აღქმა.

მიმართულებები საგნებში ყველა საფეხურზე ერთი და იგივეა, კლასების მიხედვით იცვლება მოსწავლის მიერ მისაღწევი მიზნები. ინდივიდუალური გრძელვადიანი მიზნები სწორედ ამ მიმართულებებში განსაზღვრულ მიზნებს უნდა ეფუძნებოდეს, იმ განსხვავებით, რომ მოსწავლის შესაძლებლობებიდან გამომდინარე, შესაძლოა მოდიფიკაცია განიცადოს - გამარტივდეს ან ფორმა იცვალოს.

მოკლევადიანი მიზნები ეს არის საფეხურები, რომლებსაც გრძელვადიანი მიზნისკენ მივყავართ. მოკლევადიანი მიზნები უფრო კონკრეტული და სპეციფიკურია. მოკლევადიანი მიზანი ძირითადად გაწერილია 4-6 კვირაზე. მოკლევადიანი მიზნების ერთობლიობას და თანმიმდევრულობას ლოგიკურად უნდა მივყავდეთ გრძელვადიანი მიზნისკენ.

მიზნის შესაბამისი აქტივობები არის ის მოქმედებები, რომლებსაც მოსწავლე ახორციელებს გაკვეთილზე და რომელთა მიზანია მოკლევადიანი მიზნის მიღწევა. ეს არის ის მოქმედებები, რომლებსაც მოსწავლე ახორციელებს საკლასო ოთახში/რესურს ოთახში/ სახლში და რომლებიც ხორციელდება განსაზღვრულ დროში კონკრეტული მიზნის მისაღწევად.

ინდივიდუალური სასწავლო გეგმის შედგენის შემდეგ უნდა ჩატარდეს ისგ ჯგუფის წევრების მინიმუმ ერთი მიმდინარე და ყოველი სემესტრის ბოლოს, ერთი შემაჯამებელი შეხვედრა. შეხვედრებზე განიხილება გეგმის შესრულების მიმდინარეობა და გეგმაში შესატანი ცვლილებები.

მნიშვნელოვანია, რომ გრძელვადიანი და მოკლევადიანი მიზნები შესაძლოა შეიცვალოს მას შემდეგ, რაც გადაიხედება გეგმის განხორციელებისა და მიზნების მიღწევის პროცესი და განისაზღვრება - ხომ არ გაჩნდა მიზნებში ცვლილებების შეტანის საჭიროება: მიზნების გათულება ან გამარტივება, მოსწავლის მიღწევებიდან და შესაძლებლობებიდან გამომდინარე. გეგმის განხორციელების მონიტორინგის შედეგად, ინდივიდუალური სასწავლო გეგმა ექვემდებარება პერიოდულ ცვლილებებს.

ისგ ნიმუში

რა უნდა ვიცოდეთ ინდივიდუალური სასწავლო გეგმის შესახებ?

ინდივიდუალური სასწავლო გეგმა შეიძლება შემუშავდეს ყველა საგანში ან რომელიმე კონკრეტულ საგანში/საგნებში სსსმ მოსწავლის საჭიროების შესაბამისად. *მაგალითად, თუ მოსწავლეს აღვნიშნავთ მხოლოდ მოტორული უნარების განვითარების დარღვევები, მას შესაძლოა დასჭირდეს ინდივიდუალური სასწავლო გეგმა მხოლოდ სპორტის საგანში ან თუ მოსწავლეს სირთულეები აქვს მათემატიკის საგანში, მისი საფეხურით გათვალისწინებული მიზნების მიღწევაში, მას ინდივიდუალური სასწავლო გეგმა დასჭირდება მხოლოდ მათემატიკის საგანში.*

ინდივიდუალური სასწავლო გეგმა დგება იმ საგანში/საგნებში, რომელშიც მოსწავლეს სირთულეები აქვს ეროვნული სასწავლო გეგმით გათვალისწინებული მიზნების მისაღწევად. იმის გადასაწყვეტად თუ, რომელ საგნებში მოხდება მოსწავლისათვის ინდივიდუალური სასწავლო გეგმის შედგენა, სკოლის პერსონალს დახმარებას უწევს საქართველოს განათლების და მეცნიერების სამინისტროს მულტიდისციპლინური გუნდის წევრი.

შერჩეულ საგნებში განისაზღვრება სასწავლო შედეგები, სწავლების სტრატეგიები და სასწავლო (როგორც საკლასო, ისე საშინაო) აქტივობები. მნიშვნელოვანია, ასევე განისაზღვროს:

1. დრო, რომელსაც მასწავლებელი დაუთმობს შერჩეულ მიზანს, აქტივობასა თუ მასალას;
2. მოსწავლისათვის საჭირო დამატებითი და/ან ინდივიდუალური მეცადინეობები, მეცადინეობების დრო, ადგილი და ხანგრძლივობა;
3. დამატებით და/ან ინდივიდუალურ მეცადინეობებზე პასუხისმგებელი პირი; სსსმ მოსწავლისათვის დამატებითი დამხმარე პერსონალის (სანიტარი, ძიმა) საჭიროება;
4. სასწავლო პროცესში გამოსაყენებელი მასალა (სახელმძღვანელოები და მოსწავლისათვის საჭირო დამატებითი საგანმანათლებლო მასალა) და მასალის უზრუნველყოფაზე პასუხისმგებელი პირი (რომელიც შეიძლება იყოს მშობელიც);
5. მოსწავლისათვის საჭირო დამატებითი ტექნიკური რესურსი (ავტობუსით მომსახურების საჭიროება, კომპიუტერთა სარგებლობის აუცილებლობა, მისთვის საჭირო სასკოლო ავეჯის აუცილებლობა, დასვენების საჭიროება და სხვ.).

რა უნდა ვიცოდეთ სსსმ მოსწავლის სწავლებასთან დაკავშირებულ საკითხებზე?

სსსმ მოსწავლის აკადემიური მიღწევის შეფასება, დასწრება და გაცდენები

1. სსსმ მოსწავლის აკადემიური მიღწევის შეფასება ხდება იმავე პრინციპით, რომლითაც ხდება ნებისმიერი სხვა მოსწავლის აკადემიური მიღწევის შეფასება. თუ სსსმ მოსწავლე განათლებას იღებს ინდივიდუალური სასწავლო გეგმის მიხედვით, ფასდება მის მიერ ინდივიდუალური სასწავლო გეგმით განსაზღვრული მიზნების მიღწევის დონე. სსსმ მოსწავლე, რომელიც წარმატებით სძლევს ინდივიდუალურ სასწავლო გეგმას, ფასდება მაღალი ქულით.

მნიშვნელოვანია, მასწავლებელს ახსოვდეს, რომ ის სსსმ მოსწავლის შეფასებას ახდენს არა ეროვნულ სასწავლო გეგმაში ასახული მიზნების მიღწევის მიხედვით არამედ მოსწავლის ისგ-ით გათვალისწინებული მიზნების მიღწევის შედეგით.

მაგალითად, მესამე კლასის მოსწავლეებისათვის ეროვნული სასწავლო გეგმით გათვალისწინებული მიზანი ზეპირმეტყველებაში, გაკვეთილის თემიდან გამომდინარე, შესაძლოა იყოს მასწავლებლის მიერ წაკითხული მასალის გაგება და შინაარსის გადმოცემა. სსსმ მოსწავლეს, ინდივიდუალური სასწავლო გეგმიდან გამომდინარე, შეიძლება ევალუბოდეს წაკითხული მასალიდან მხოლოდ მთავარი გმირის გამოყოფა და

აღწერა გარეგნული მახასიათებლების მიხედვით. თუ კლასი ყვება „უბედური ქორბუდას“ შინაარსს, სსსმ მოსწავლე ასახელებს მთავარ გმირს, ქორბუდას და ასახელებს მის გარეგნულ მახასიათებლებს. სსსმ მოსწავლე, ამ შემთხვევაში, შესაძლოა შეფასდეს ისეთივე მაღალი ქულით, როგორც მისი თანაკლასელები, რადგან მან შეძლო ისგ-ით გათვალისწინებული მიზნის მიღწევა.

2. სსსმ მოსწავლისთვის სემესტრული, წლიური, საერთო წლიური და საფეხურის საერთო ქულების გამოანგარიშება ხდება იმავე პრინციპით, როგორც სხვა მოსწავლეებისათვის.

3. გამონაკლისის შემთხვევაში დასაშვებია სსსმ მოსწავლეს არ ქონდეს სემესტრული შეფასება ერთ ან რამდენიმე საგანში. გამონაკლისი დაიშვება მულტიდისციპლინური გუნდის დასკვნის საფუძველზე. გამონაკლის შემთხვევაში, მოსწავლის საგნის სემესტრული ქულა წარმოადგენს საგნის წლიურ ქულას. თუ სსსმ მოსწავლე რომელიმე საგანში მოცემულ სემესტრში არ ფასდება, ეს ხელს არ უშლის მას გადავიდეს მომდევნო კლასში.

4. თუ სსსმ მოსწავლეს აქვს მოწყვლადი ჯანმრთელობის მდგომარეობა და არსებობს ამის დამადასტურებელი საბუთი მის პირად საქმეში, სსსმ მოსწავლის მიმართ არ ვრცელდება ეროვნულ სასწავლო გეგმაში გაცდენების მუხლში აღნიშნული ღონისძიებები, რომლებსაც სკოლა ჩვეულებრივ ატარებს მოსწავლის მიერ სკოლის გარკვეული საათების გაცდენის შემთხვევაში.

სსსმ მოსწავლეთა შინ სწავლება

იმ შემთხვევაში, თუ სსსმ მოსწავლეს ესაჭიროება ხანგძლივი ჰოსპიტალიზაცია, ან ჯანმრთელობის გაუარესების გამო, ვერ დადის სკოლაში, სკოლა მიმართავს მულტიდისციპლინურ გუნდს, რომლის დასკვნის საფუძველზეც სსსმ მოსწავლის განათლების მიღება უზრუნველყოფილ უნდა იქნეს შინ სწავლების მეთოდით. ამ შემთხვევაში მოსწავლე ირიცხება სკოლაში, მაგრამ არ ესწრება გაკვეთილებს; სკოლა უდგენს მას სწავლების სპეციალურ გეგმას, რომლის მიხედვითაც მოხდება სსსმ მოსწავლის შინ სწავლება.

მაგალითი 1: სსსმ მოსწავლეს აქვს ბავშვთა ცერებრალური დამბლის დიაგნოზი. დიაგნოზიდან გამომდინარე აღენიშნება ალერგია სიცივეზე (რისი სამედიცინო დოკუმენტაციაც არსებობს), რის გამოც ზამთარში მისი სახლიდან გამოყვანა საფრთხეს უქმნის მოსწავლის ჯანმრთელობას. ამ შემთხვევაში მოსწავლეს უფლება აქვს ისარგებლოს შინ სწავლების სერვისით, მულტიდისციპლინური გუნდის წევრის დასკვნის საფუძველზე.

მაგალითი 2: სსსმ მოსწავლეს აქვს ეპილეფსიის დიაგნოზი (რისი სამედიცინო დოკუმენტაციაც არსებობს). ხშირი გულყრების გამო მისთვის სახიფათოა სახლიდან გამოსვლა, გულყრა შესაძლოა განვითარდეს გავიძეებიდან მოკლე პერიოდის გასვლის შემდეგ, გადაღლის ფონზე და ა.შ. რაც საფრთხეს უქმნის მოსწავლის ჯანმრთელობას. ამ შემთხვევაში მოსწავლეს უფლება აქვს ისარგებლოს შინ სწავლების სერვისით, მულტიდისციპლინური გუნდის წევრის დასკვნის საფუძველზე.

მულტიდისციპლინური გუნდი განსაზღვრავს და სკოლასთან და მშობელთან ათანხმებს იმ საგნების ჩამონათვალს, რომელიც შინ სწავლებით უნდა დაძლიოს სსსმ მოსწავლემ.

შინ სწავლების მეთოდით გათვალისწინებული ინდივიდუალური სასწავლო გეგმა მაქსიმალურად უნდა იყოს მიახლოებული ეროვნულ სასწავლო გეგმასთან. სკოლა ვალდებულია დაადგინოს განრიგი, რომლის მიხედვითაც საგნის და სპეციალური მასწავლებელი განახორციელებენ სსსმ მოსწავლესთან ვიზიტებს. სკოლამ/ისგ ჯგუფმა უნდა განახორციელოს შინ სწავლების პროცესის მონიტორინგი.

შინ სწავლების პროცესში ჩართული უნდა იყოს სსსმ მოსწავლის მშობელი, რომელიც დაეხმარება მოსწავლეს ყოველდღიური დავალებების შესრულებაში.

შინ სწავლების პროცესში ინტერნეტისა და ვიდეოკონფერენციების გამოყენება, თუკი სკოლას ამის შესაძლებლობა აქვს, ეფექტურია დროისა და ფინანსების დაზოგვის მიზნით. ვიდეოკონფერენციის გამოყენება საშუალებას მისცემს მასწავლებელს, ვიზიტების შუალედში, სკოლიდან გაუსვლელად აწარმოოს სსსმ მოსწავლის სახლში მეცადინეობის პროცესზე დაკვირვება; გაუწიოს კონსულტაცია სსსმ მოსწავლესა და მის მშობელს, მეურვეს ან სხვა პირს, რომელიც მოსწავლის სახლში მეცადინეობაზე პასუხისმგებელი და ა.შ.

მინიმალური დატვირთვა სსსმ მოსწავლის შინ სწავლების შემთხვევაში:

კლასი	I-IV	V-VI	VII-IX	X-XII
მინიმალური (ასტრონომიული) საათები კვირის მანძილზე	5 სთ	6 სთ	8 სთ	8 სთ

სკოლა ვალდებულია შინ სწავლების რეჟიმზე გადაიყვანოს ის მოსწავლეები, რომლებსაც სჭირდებათ მკურნალობა ერთ თვეზე მეტი ვადით და აღნიშნული ცნობილი ხდება **სკოლისათვის სამედიცინო დაწესებულების მიერ გაცემული ცნობის საფუძველზე**. ასეთ შემთხვევაში მოსწავლის შინ სწავლებაზე გადასვლის მომენტიდან, არ გავრცელდება ეროვნულ სასწავლო გეგმაში გაცდენების მუხლში აღნიშნული ღონისძიებები, რომლებსაც სკოლა ატარებს მოსწავლის მიერ სკოლის გარკვეული საათების გაცდენის შემთხვევაში.

ვინ მონაწილეობს ინდივიდუალური სასწავლო გეგმის შედგენასა და განხორციელებაში?

თითოეული სსსმ მოსწავლისათვის სკოლამ უნდა განსაზღვროს, ინდივიდუალური სასწავლო გეგმის შესამუშავებლად **სამუშაო ჯგუფი** (შემდგომში - ისგ ჯგუფი), რომელიც უზრუნველყოფს სსსმ მოსწავლისათვის ინდივიდუალური სასწავლო გეგმის შემუშავებას და ხელს შეუწყობს მის განხორციელებას. სამუშაო ჯგუფში ერთიანდებიან მშობელი/მშობლები, საგნის მასწავლებლები, სკოლის ადმინისტრაციის წევრი/წევრები,

ფსიქოლოგი, ლოგოპედი ან სპეციალური მასწავლებელი, სოციალური მუშაკი, სკოლის ინკლუზიური განათლების კოორდინატორი, თუკი სკოლას ჰყავს ასეთი.

ინდივიდუალური სასწავლო გეგმის შედგენა იწყება ინფორმაციის მოგროვებით ბავშვის ძლიერი და სუსტი მხარეების შესახებ **აკადემიური, შემეცნებითი, ქცევითი, ემოციური, მოტორული** და სხვა სფეროების მიხედვით.

საგნის მასწავლებლის როლი ისგ-ს შედგენასთან, განხორციელებასთან და სსსმ მოსწავლის სწავლების პროცესთან მიმართებაში:

- მოსწავლის **აკადემიური** უნარების შეფასება (ე.წ პედაგოგიური შეფასება): ყველა მასწავლებელი საკუთარ საგანში განსაზღვრავს მოსწავლის ძლიერ და სუსტ მხარეებს. *მაგალითად, ქართულის მასწავლებლის კომპეტენციაში შედის შეაფასოს მოსწავლის წერის, კითხვის და თხრობის უნარები. მათემატიკის მასწავლებლის კომპეტენცია კი მოსწავლის არითმეტიკული უნარების შეფასებაა.* *ქართულის მასწავლებელმა ზუსტად, კონკრეტული წინადადებებით და ადვილად გასაგებად უნდა აღწეროს თუ რა ძლიერი მხარეები აქვს მოსწავლეს, მაგალითად, კითხვაში, როგორ კითხულობს, და გარდა ამისა, რა სირთულეებს აწყდება კითხვის პროცესში. მაგ. მოსწავლე კითხულობს ასო-ასო, ცნობს ყველა ასოს (ძლიერი მხარე), მოსწავლეს არ შეუძლია სამი ასოს სიტყვაში გაერთიანება და სიტყვის სრულად ამოკითხვა (სუსტი მხარე).* *მნიშვნელოვანია მასწავლებელს ახსოვდეს, რომ კონკრეტული სსსმ მოსწავლის ძლიერ და სუსტ მხარეებს აღწერს და თანაკლასელების უნარებს არ ადარებს.*
- მას შემდეგ, რაც საგნის მასწავლებელი საკუთარ საგანში მოსწავლის და ძლიერ მხარეებსა და საჭიროებებს გამოყოფს, მასწავლებელი შეადგენს ინდივიდუალურ მიზნებს მოსწავლისათვის იმ საგანში, რომელსაც ის ასწავლის. მასწავლებელი განსაზღვრავს მოსწავლის საჭიროებებზე მორგებულ მიზნებსა და აქტივობებს, რათა შესაბამისად იქნეს დაკმაყოფილებული სსსმ მოსწავლის სასწავლო მოთხოვნები და მოსწავლე მაქსიმალურად იყოს ჩართული საგაკვეთილო პროცესში.
- სპეციალური საგანმანათლებლო საჭიროების მქონე მოსწავლისათვის ინდივიდუალური სასწავლო გეგმას ათანხმებს და განიხილავს მშობლებთან, დამხმარე სპეციალისტებთან (ფსიქოლოგი, სპეციალური პედაგოგი) და სხვა მასწავლებლებთან.
- საგნის მასწავლებელი ახდენს გაკვეთილის ადაპტირებას სსსმ მოსწავლის ინდივიდუალური მიზნების შესაბამისად. განსაზღვრავს გაკვეთილის მიზანს და გაკვეთილზე სსსმ მოსწავლისათვის მისაღწევ მიზანს.
- პერიოდულად განახლებს მოსწავლის ინდივიდუალური სასწავლო გეგმას: მოსწავლის მიერ მიღწეული შედეგების მიხედვით, ამარტივებს ან ართულებს მიზნებს,

შეაქვს მიზანში/აქტივობებში ცვლილებები მოსწავლის არსებული საჭიროების მიხედვით.

- პერიოდულად, სემესტრის/წლის ბოლოს ახდენს სსსმ მოსწავლის მიღწევების ანალიზს და მონიტორინგს და აფასებს მოსწავლის აკადემიურ მიღწევას. მიღწეული შედეგების მიხედვით. **(იხ. ზემოთ სსსმ მოსწავლის აკადემიური მიღწევის შეფასება)**
- საგნის მასწავლებლები, პერიოდულად (თვეში ან თვენახევარში ერთხელ), ახდენენ შეხვედრას და ერთმანეთში ინფორმაციის გაზიარებას მოსწავლისათვის სხვადასხვა საგნებში დასახული მიზნების შესახებ, იმისათვის, რათა მათ მუშაობას ჰქონდეს შეთანხმებული ხასიათი.

სკოლის ფსიქოლოგის როლი ისგ-ს შედგენასთან, განხორციელებასთან და სსსმ მოსწავლის სწავლების პროცესთან მიმართებაში

მოსწავლის შემეცნებითი, ემოციური, ქცევითი, ფუნქციური უნარ-ჩვევების, კომუნიკაციისა და მეტყველების შეფასებას ახდენს სკოლის ფსიქოლოგი. მას შეუძლია ასევე მოახდინოს სწავლისა და ქცევითი სირთულეების იდენტიფიკაცია.

სკოლის ფსიქოლოგი, მოსწავლის შესახებ ინფორმაციის მიღების მიზნით, აქტიურად თანამშრომლობს მოსწავლის მშობლებთან/მეურვესთან და სსსმ მოსწავლის სასწავლო პროცესთან დაკავშირებულ ყველა სხვა პირთან.

სკოლის ფსიქოლოგი მონაწილეობას იღებს ინდივიდუალური სასწავლო გეგმის შედგენაში და სსსმ მოსწავლის შემეცნებითი უნარების გათვალისწინებით, კონსულტაციას უწევს საგნის პედაგოგებს საგაკვეთილო პროცესის დაგეგმვაში, გააცნობს საგნის მასწავლებლებს და მშობლებს სწავლებისა და ქცევის მართვის სხვადასხვა სტრატეგიებს.

სკოლის ფსიქოლოგი გარკვეული პერიოდულობით ესწრება სსსმ მოსწავლის ინდივიდუალურ სასწავლო გეგმით გათვალისწინებულ გაკვეთილებს, ახორციელებს დაკვირვებას ბავშვის ქცევაზე, საკლასო აქტივობებში მის ჩართულობაზე.

სკოლის ფსიქოლოგი დამატებით ახორციელებს ინდივიდუალური მუშაობას სსსმ მოსწავლესთან/მოსწავლეებთან მათი კოგნიტური, ქცევითი, სოციალური, ფუნქციური და სხვა უნარების გაუმჯობესების მიზნით. აწარმოებს მოსწავლის მიღწევის დონის მონიტორინგს.

საჭიროების შემთხვევაში (მოსწავლისთვის სსსმ სტატუსის მინიჭება, ისგ-ს შედგენისას კონსულტაციის მიღება და ასევე, იმ შემთხვევაში თუ სსსმ მოსწავლესთან დაკავშირებით არსებული რაიმე პრობლემის მოგვარების პროცესში ესაჭიროება დახმარება) სკოლის ფსიქოლოგი უკავშირდება მულტიდისციპლინური გუნდის წევრს.

სპეციალური მასწავლებლის როლი ისგ-ს შედგენასთან, განხორციელებასთან და სსსმ მოსწავლის სწავლების პროცესთან მიმართებაში:

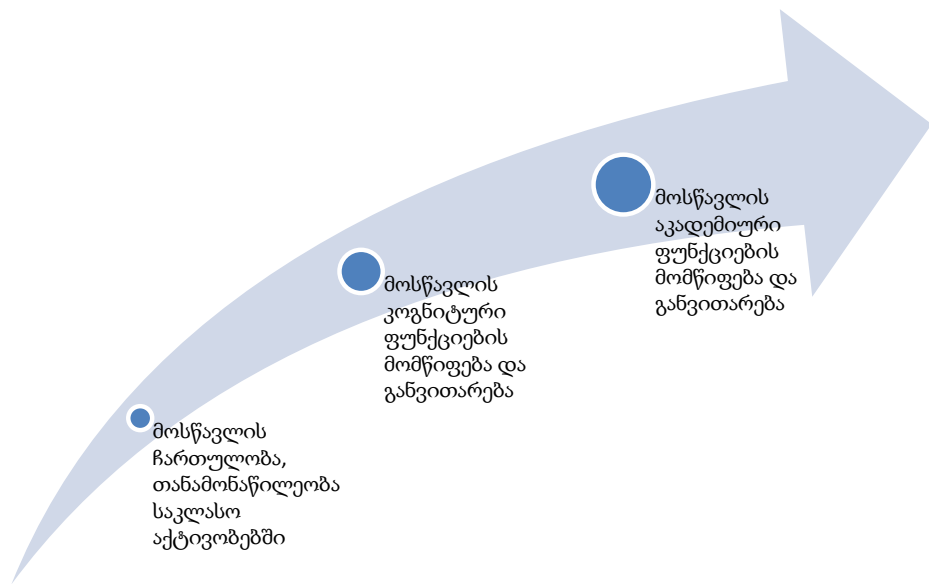
სკოლაში, რომელშიც სპეციალური საგანმანათლებლო საჭიროების მქონე მოსწავლე სწავლობს, განსაკუთრებით დიდ მნიშვნელობას იძენს სპეციალური მასწავლებლის მუშაობა. სპეციალური მასწავლებელი, ერთ-ერთი ძირითადი რგოლია იმ ჯგუფისა, რომელიც მოსწავლის ირგვლივ არის შეკრული.

სპეციალური მასწავლებელი არის პიროვნება, რომელსაც აქვს შესაბამისი კვალიფიკაცია იმისთვის, რომ შეაფასოს მოსწავლის სწავლებასა და სწავლასთან დაკავშირებული სპეციალური საჭიროებები; განსაზღვროს და განახორციელოს სწავლების შესაბამისი სტრატეგიები სპეციალური საგანმანათლებლო საჭიროების მქონე მოსწავლეთა ხარისხიანი განათლების უზრუნველსაყოფად; კონსულტაცია გაუწიოს სპეციალური საგანმანათლებლო საჭიროების მქონე მოსწავლეს, მის მშობელს, მასწავლებელს და სხვა სპეციალისტებს მოსწავლის სწავლასა და საგანმანათლებლო სივრცეში ინტეგრაციასთან დაკავშირებით.

სპეციალური მასწავლებელი მნიშვნელოვან როლს ასრულებს სპეციალური საგანმანათლებლოს საჭიროების მქონე მოსწავლის აკადემიური უნარების განვითარების ხელშეწყობაში, მისი ქცევის, სოციალური უნარებისა და დამოუკიდებლობის ხარისხის გაზრდაში.

სპეციალური მასწავლებლის ფუნქცია-მოვალეობები სკოლაში:

სპეციალური მასწავლებლის ნებისმიერი აქტივობის მთავარი მიზანი სსსმ მოსწავლის სასწავლო პროცესში ჩართულობისკენაა მიმართული. მოსწავლეთა მონაწილეობა-ინკლუზიური სკოლის მთავარი პრინციპია. სკოლის კურსი და სტრატეგია, განსაკუთრებული საგანმანათლებლო საჭიროებების მქონე მოსწავლეებთან მიმართებაში, ეფუძნება მათ სრულფასოვან მონაწილეობას სკოლის ცხოვრებასა და აქტივობებში. ეს მონაწილეობა განვითარების ერთერთი უმნიშვნელოვანესი პირობაა. მასწავლებელთან, გამოცდილ თანაკლასელებთან ერთად სხვადასხვა აქტივობებში ჩართულობა, სსსმ მოსწავლეს იმ კოგნიტური ფუნქციების განვითარებაში ეხმარება, რომლებიც ჯერ არ არიან მომწიფებულნი, მაგრამ მომწიფების პროცესში იმყოფებიან. ადამიანი სხვა ადამიანებთან აქტიური ინტერაქციის პროცესში ვითარდება და არა გარემოსგან მოწყვეტით ან განმარტოვებით(ვიგოდსკი).სკოლის გარემოში, სსსმ მოსწავლის სხვა ადამიანებთან ურთიერთობისას მნიშვნელოვანი როლი აკისრია სპეციალურ მასწავლებელს. მას ერთგვარი შუამავლის ფუნქცია აქვს სსსმ მოსწავლესა და სკოლას შორის.



სპეც.მასწავლებელი საგნის მასწავლებელს კონსულტირებას უწევს და ეხმარება ინდივიდუალური სასწავლო გეგმის შედგენაში. სპეციალური მასწავლებელი საგნის მასწავლებელს ეხმარება გაკვეთილს დაგეგმვაში, მოსწავლის სუსტი და ძლიერი მხარეების განსაზღვრაში და მათი გათვალისწინებით, აქტივობების, ასახსნელი მასალის მიწოდების სწორი სტრატეგიების შერჩევაში. სპეც. მასწავლებელი ეხმარება მასწავლებელს სსსმ მოსწავლისათვის ადეკვატური სასწავლო გარემოს შექმნაში, რომელიც ხელს უწყობს სსსმ მოსწავლის სენსო-მოტორულ, კოგნიტურ, ემოციურ, სოციალურ განვითარებას და მოსწავლის ინდივიდუალური შესაძლებლობების მაქსიმალურ გამოვლენას.

სსსმ მოსწავლის კლასში ყოფნისას ხშირად იქმნება ისეთი გარემო, რომელშიც სსსმ მოსწავლე თავს გარიყულად გრძნობს. მისთვის სირთულეს წარმოადგენს თანატოლებთან ურთიერთობა. სპეც. მასწავლებელი ასეთ შემთხვევაშიც მნიშვნელოვან როლს ასრულებს, მას შეუძლია ხელი შეუწყოს სსსმ მოსწავლესა და დანარჩენ მოსწავლეებს შორის პოზიტიური ურთიერთობების ჩამოყალიბებასა და ჯგუფთან მიკუთვნებულობის ხარისხის გაზრდას. ზემოთ ხსენებულის მიღწევა შესაძლებელია ჯგუფური აქტივობების დაგეგმვით, ისეთი საკლასო აქტივობების შერჩევით, რომელიც ერთის მხრივ, განავითარებს მოსწავლეების თანამშრომლობით უნარებს - თითოეული მოსწავლე ჯგუფის თანამონაწილედ იგრძნობს თავს და მეორეს მხრივ, სსსმ მოსწავლეს დაეხმარება თავისი შესაძლებლობების გამოვლენაში. როდესაც ადამიანები ცდილობენ ერთად განახორციელონ ხვადასხვა აქტივობები, ისინი ასევე ცდილობენ გააერთიანონ და ერთმანეთთან შეათანხმონ მათი განსხვავებული პერსპექტივები, წარმოდგენები, აზრები, ქმედებები; ცდილობენ შეცვალონ საკუთარი ქცევა იმისთვის, რომ მოარგონ

ისინი სხვების ქცევებს. ასეთი ურთიერთქმედებები და ურთიერთგაგება წარმოიშვება ადამიანებს შორის ინტერაქციის პროცესში.

კლასის მართვა რთული და შრომატევადი პროცესია, მასწავლებელსა და მოსწავლეს შორის არსებული თანამშრომლობითი ურთიერთობა მნიშვნელოვნად განაპირობებს მოსწავლის ჩართულობას სასწავლო პროცესში, მის მოტივაციას სწავლისადმი. ზოგჯერ კლასში თავს იჩენს ხოლმე ისეთი პრობლემები(მოსწავლის/ების მხრიდან პრობლემური ქცევის/ების გამოვლენა), რომლის მოგვარებაც მხოლოდ ერთი ადამიანისთვის დიდ დაბრკოლებას წარმოადგენს და ის საჭიროებს კომპეტენტური ადამიანის დახმარებას. სპეც.მასწავლებელი საგნის მასწავლებელს ეხმარება კონკრეტული მოსწავლის, ან კლასის ქცევის მართვაში. ის არის ადამიანი, რომელიც ფლობს პრობლემური ქცევის მართვის სტრატეგიებს, შეუძლია დაადგინოს პრობლემური ქცევის/ების გამომწვევი მიზეზი/ები, საჭიროების შემთხვევაში დახმარებისთვის მიმართოს სკოლის ფსიქოლოგს და მათ ერთად შეიმუშავონ ქცევის მართვის სტრატეგიები კონკრეტული სიტუაციისათვის. რთული ქცევა არ არის ერთადერთი მიზეზი, რის გამოც მასწავლებელს პრობლემები ექმნება მოსწავლესთან ურთიერთობაში. ხშირად მასწავლებელსა და სსსმ მოსწავლეს შორის არ ხერხდება თანამშრომლობა იმის გამო, რომ მოსწავლეს კომუნიკაციის დამყარების პრობლემები აქვს. საგნის მასწავლებელს ასეთ დროს კონსულტირებას უწევს სპეც.მასწავლებელი და დამხმარე ან ალტერნატიული ტექნოლოგიების გამოყენებით უზრუნველყოფს მოსწავლესთან კომუნიკაციის დამყარებას. ამგვარი საშუალებები შეიძლება იყოს სურათებით კომუნიკაცია, ერთად შემუშავებული სიმბოლოები, დამხმარე ილუსტრაციები. (მაგ. კლასში იმყოფება მოსწავლე, რომელის აკადემიური სფეროს განვითარება დიდი განსხვავებით არ ჩამორჩება თანაკლასელების აკადემიური სფეროს განვითარებას, მაგრამ მას აქვს პრობლემები მეტყველების განვითარებაში, ვერბალურად ვერ გადმოსცემს საკუთარ აზრს, შეხედულებებს, ვერ პასუხობს მასწავლებლის მიერ დასმულ შეკითხვებს... ასეთ დროს სპეციალური მასწავლებელი და საგნის მასწავლებელი მოსწავლესთან მუშაობისას იყენებენ სურათებით კომუნიკაციას, როგორც დამხმარე საშუალებას. სურათზე გამოსახული ობიექტებით მოსწავლეს შეუძლია გამოხატოს თავისი აზრი, სურვილი. წინასწარ შეთანხმებული სიმბოლოები, რომლის მნიშვნელობა ცნობილია, როგორც სსსმ მოსწავლისათვის, ასევე მასწავლებლებსა და თანაკლასელებისთვის, ასევე შეიძლება გამოიყენონ, რათა კომუნიკაცია მოსწავლესთან მისთვის შესაძლებელი ფორმით დაამყარონ. სსსმ მოსწავლე საჭიროებს ინდივიდუალურ სასწავლო გეგმას, რომლის შედგენაში აქტიურად მონაწილეობს სპეციალური მასწავლებელი. ის, მოსწავლის ინტერესებისა და შესაძლებლობების გათვალისწინებით, ახდენს ეროვნული სასწავლო გეგმის მოდიფიცირებას. სპეც.მასწავლებელი უშუალოდ გაკვეთილის მიმდინარეობის პროცესში ეხმარება მასწავლებელს ისგ-თი გათვალისწინებული მიზნების შესაბამისი აქტივობების განხორციელებაში, მოსწავლეს განუმარტავს მასწავლებლის ინსტრუქციებს და ა.შ. სპეციალური მასწავლებელი მონაწილეობს სსსმ მოსწავლის ირგვლივ მიმდინარე სასკოლო აქტივობებში. ამისთვის აუცილებელია, რომ ის კარგად იცნობდეს მოსწავლეს, მის შესაძლებლობებს, ინტერესებს, ამიტომ სპეც.მასწავლებელი აქტიურად თანამშრომლობს როგორც მოსწავლის მასწავლებლებთან, ასევე მის მშობელთან,

აღმზრდელთან (თუ ბავშვი სკოლა-პანსიონში ირიცხება). კარგად იცნობს მოსწავლის ირგვლივ არსებულ გარემოს, შესაბამისად, შეუძლია რეკომენდაციები მისცეს მშობელს ან აღმზრდელს მოსწავლის სწავლებასთან თუ ურთიერთობასთან მიმართებაში. მოსწავლის საგანმანათლებლო საჭიროებების შეფასების საფუძველზე შეუძლია რეკომენდაციები მისცეს მოსწავლის მშობელს, თუ რომელი სპეციალისტის ჩართვაა საჭირო ბავშვთან მუშაობის პროცესში. მოსწავლის მშობელთან, აღმზრდელთან თანამშრომლობის საფუძველზე, სპეც.მასწავლებელი ახორციელებს მოსწავლის მიერ უკვე დასწავლილი უნარების გენერალიზებას-გამოვლენას სხვადასხვა გარემოში.

სპეციალური მასწავლებელი სსსმ მოსწავლის განათლებასა თუ სასწავლო პროცესში ჩართულობაზე ზრუნავს არა მხოლოდ მოსწავლის სკოლაში ყოფნისას, არამედ იმ შემთხვევაშიც, თუ მოსწავლე სხვა სკოლაში გადადის. ის აქტიურად თანამშრომლობს ახალი სკოლის სპეც.მასწავლებელთან თუ საგნის მასწავლებლებთან, დეტალურად აცნობს სსსმ მოსწავლის მიერ მიღწეულ შედეგებს, საჭიროებებს, ყველაფერს, რაც კი სსსმ მოსწავლის სწავლასთან არის დაკავშირებული. ამ გზით ის ზრუნავს სსსმ მოსწავლის მომავალ მიღწევებზე.

სპეც.მასწავლებელი, როგორც ვთქვით, აქტიურად მონაწილეობს სსსმ მოსწავლისთვის ისგ-ს შედგენაში. მას აქვს უფლება გამოიყენოს სხვადასხვა სპეციალისტთა შეფასებები(ფსიქოლოგი, ლოგოპედი), რომელთა შედეგების გათვალისწინებით, მოსწავლეზე დაკვირვებით, მშობელთან გასაუბრებისა თუ აკადემიური უნარების შეფასების საფუძველზე ადგენს ისგ-ს, შემდეგ კი მონაწილეობს, როგორც ამ გეგმის განხორციელებაში, ასევე მისი განხორციელების მონიტორინგში, გეგმის გადახედვის პროცესში; იგი უშუალოდ გაკვეთილის პროცესში აკვირდება ისგ-ს განხორციელების პროცესს, საგნის მასწავლებლებთან ერთად მსჯელობს თუ რამდენად ერგება შედგენილი ისგ მოსწავლის შესაძლებლობებსა და ინტერესებს. ან რომელიმე მიზანი ხომ არ არის ჩასამატებელი ან ამოსაღები, აქტივობები სწორად არის თუ არა შერჩეული და ა.შ.

სპეც.მასწავლებელი აქტიურად მონაწილეობს სსსმ მოსწავლის ირგვლივ მიმდინარე პროცესებში, სასწავლო თუ სააღმზრდელ გარემოში, თუმცა, გარდა იმისა, რომ ის კონსულტირებას უწევს და გარკვეულ რეკომენდაციებს აძლევს სსსმ მოსწავლესთან მომუშავე ადამიანებს(მასწავლებელი, აღმზრდელი, მშობელი, მეურვე) , ის თავად არის ამ რეკომენდაციების შემსრულებელი. მოსწავლის საჭიროებებიდან გამომდინარე, სპეც.მასწავლებელი სსსმ მოსწავლესთან გეგმავს ინდივიდუალურ მეცადინეობებს (რესურს ოთახში, კლასში, სააღმზრდელოში). ინდივიდუალური მეცადინეობების სიხშირესა თუ ხანგრძლივობას თავად სპეც.მასწავლებელი განსაზღვრავს მოსწავლის საჭიროებებისა და არსებული გარემოს გათვალისწინებით. ინდივიდუალური მეცადინეობები მიმართულია სსსმ მოსწავლის აკადემიური, სოციალური უნარების, ქცევის გაუმჯობესებისკენ. გარდა ინდივიდუალური მეცადინეობებისა, სპეც.მასწავლებელმა მოსწავლე შესაძლებელია ჩართოს ჯგუფურ აქტივობებშიც, ჯგუფური სამუშაოს დაგეგმვა განსაკუთრებით მაშინ ხდება სასურველი, როდესაც მოსწავლეს პრობლემები აქვს კომუნიკაციის დამყარების პროცესში, თანამშრომლობითი უნარების განვითარებაში და ა.შ.

სპეციალური მასწავლებლის ფუნქცია-მოვალეობები საკმაოდ ვრცელია, მისი შესრულება თავისთავად მოითხოვს გარკვეულ ცოდნას;

სპეციალური მასწავლებლის პროფესიული ცოდნა:

სპეციალურ მასწავლებელი ფლობს ინფორმაციას ინკლუზიური განათლების ისტორიული და ფილოსოფიური საფუძვლების, ინკლუზიური განათლების რაობის შესახებ. იცნობს ქვეყანაში დამკვიდრებულ ტერმინოლოგიას და ზრუნავს სასწავლო პროცესში არაეთიკური ტერმინების (გონებაშეზღუდული, დეფექტური, ინვალიდი, უნარშეზღუდული და ა.შ.) აღმოფხვრასა და ადექვატური პროფესიული ტერმინების დამკვიდრებაზე.

სპეციალური მასწავლებელი იცნობს სხვადასხვა სახის დარღვევებს, რომლებიც ხელს უშლის ინდივიდს სწავლასა და დამოუკიდებელ ფუნქციონირებაში, იცის რა გავლენას ახდენს ესა თუ ის დარღვევა მოსწავლის სწავლასა და განვითარებაზე და შესაბამისად, შეუძლია განსაზღვროს სსსმ მოსწავლის სწავლების მეთოდოლოგიები, სწავლების სტრატეგიები და დამხმარე ტექნოლოგიები.

ინკლუზიური განათლების კოორდინატორის როლი ისგ-ს შედგენასთან, განხორციელებასთან და სსსმ მოსწავლის სწავლების პროცესთან მიმართებაში:

- უზრუნველყოფს სსსმ მოსწავლის სასწავლო პროცესთან დაკავშირებული ყველა პირის ერთობლივ შეხვედრებს თვეში ერთხელ, რომლის ფარგლებშიც მოხდება ინფორმაციის გაცვლა და საჭიროების შემთხვევაში შესაბამისი ცვლილებების შეტანა სასწავლო პროცესში;
- ორგანიზებას უკეთებს სსსმ პირთა დოკუმენტაციას (ისგ-ს შედგენის ვადების კონტროლი, სამედიცინო დოკუმენტაცია და სხვ.) წლის ბოლოს ინდივიდუალური სასწავლო გეგმების თავმოყრას და მათ დოკუმენტირებას პორტფელითების სახით.
- აქტიურად თანამშრომლობს მშობელთან და ფლობს ინფორმაციას სსსმ მოსწავლის სწავლის პროცესის, დამატებითი სასკოლო მომსახურების საჭიროების შესახებ: სპეციალური საგაკვეთილო განრიგი, სასკოლო ავტობუსი, კვება, სპეციალური აღჭურვილობა და სხვ.
- აწვდის დირექციას ინფორმაციას სსსმ მოსწავლის სწავლასთან დაკავშირებული სირთულეებისა და საჭიროებების შესახებ: სსსმ მოსწავლის რეგულარული დასწრება სკოლაში, დამატებითი მატერიალური რესურსის აუცილებლობა და სხვ.

ისგ ჯგუფის კოორდინატორის ფუნქციები სსსმ მოსწავლის სწავლების პროცესთან, ისგ-ს შედგენასთან და განხორციელებასთან მიმართებაში:

ისგ ჯგუფს უნდა ჰყავდეს **კოორდინატორი**. კოორდინატორი წარმართავს ერთ კონკრეტულ სსსმ მოსწავლესთან დაკავშირებულ ჯგუფის წევრების მუშაობას და

პასუხისმგებელია ჯგუფის საქმიანობაზე; ჯგუფის კოორდინატორი მიზანშეწონილია იყოს სსსმ მოსწავლის დამრიგებელი. ისე ჯგუფის კოორდინატორი პასუხისმგებელია აკონტროლოს ინდივიდუალური სასწავლო გეგმის შედგენის ვადები; წლის ბოლოს საგნის მასწავლებლები ისე კოორდინატორს აბარებენ წერილობით დოკუმენტაციას საკუთარ საგანში მოსწავლისათვის დასახული მიზნებისა და მოსწავლის მიერ მიღწეული შედეგების შესახებ; კოორდინატორთან ინახება მოსწავლის სრული ინდივიდუალური სასწავლო გეგმა სასწავლო წლის ბოლოს.

- ისე-ს ჯგუფის შეხვედრებზე იწარმოება სხდომის ოქმები. ყველა სხდომის ოქმი ინახება მოსწავლის პირად საქმეში;
- ინდივიდუალური სასწავლო გეგმა შედგენისთანავე დასამტკიცებლად წარედგინება პედაგოგიურ საბჭოს.
- ისე ჯგუფმა სასწავლო წლის ბოლოს სკოლის ადმინისტრაციას უნდა მიაწოდოს, სსსმ მოსწავლის პირად საქმეში შესატანად, მოსწავლის შესახებ წარმოებული სრული დოკუმენტაცია (ინდივიდუალური სასწავლო გეგმა, სამედიცინო დაწესებულების მიერ გაცემული ცნობები და სხვ.).

საქართველოს განათლებისა და მეცნიერების სამინისტროს მულტიდისციპლინური გუნდის როლი სკოლაში ინკლუზიური განათლების დანერგვა- განხორციელებასთან და სსსმ მოსწავლის სწავლების პროცესთან მიმართებაში:

განათლებისა და მეცნიერების სამინისტროს მულტიდისციპლინური გუნდი წარმოადგენს სპეციალისტთა გუნდს, რომლის ძირითად ფუნქციას საჯარო სკოლებში ინკლუზიური განათლების ხელშეწყობა წარმოადგენს. სხვა ფუნქციებთან ერთად, მულტიდისციპლინური გუნდი ახორციელებს მოსწავლეების საგანმანათლებლო საჭიროების შეფასებასა და სკოლების ადმინისტრაციის, პედაგოგებისა და მშობლების კონსულტირებას, სსსმ მოსწავლის სწავლებასთან დაკავშირებულ საკითხებზე. გუნდის წევრები ახორციელებენ სპეციალური საგანმანათლებლო საჭიროების მქონე მოსწავლის შეფასებასა და მისთვის განათლების საუკეთესო ფორმის შერჩევას. მულტიდისციპლინური გუნდი ფუნქციონირებს თბილისსა და რეგიონებში. გუნდის შემადგენლობაში შედის: ფსიქოლოგი, სპეც. მასწავლებელი, ოკუპაციური თერაპევტი.

მულტიდისციპლინური გუნდის შეფასება გულისხმობს კომპლექსური და სიღრმისეული ინფორმაციის მოძიებას სსსმ მქონე პირის საგანმანათლებლო პროცესში ჩართვასთან დაკავშირებული საჭიროებებისა და ძლიერი მხარეების შესახებ შემდეგი სფეროებიდან: აკადემიური, შემეცნებითი, ფსიქოემოციური, სოციალური, ქცევითი, კომუნიკაციური, მოტორული, ფუნქციური; ამასთანავე, მოიცავს ინფორმაციას მოსწავლის სამედიცინო, სოციალური და საგანმანათლებლო ისტორიისა და საგანმანათლებლო გარემოს რესურსებისა და ბარიერების შესახებ; მულტიდისციპლინური გუნდის შეფასება ხორციელდება როგორც სსსმ განსაზღვრის, ასევე საგანმანათლებლო ფორმის, გარემოს შერჩევისა და ინდივიდუალური სასწავლო გეგმის შედგენის მიზნით;

მულტიდისციპლინური გუნდის ფუნქციები:

1. შეზღუდული შესაძლებლობის მქონე მოსწავლეების იდენტიფიკაცია და შეფასება; მათი ინდივიდუალური საჭიროებების და შესაძლებლობების განსაზღვრა:

- გუნდის წევრი განსაზღვრავს მოსწავლისთვის სსსმ პირის სტატუსის მინიჭებისა და მოხსნის საკითხს;
- გუნდის წევრი იღებს გადაწყვეტილებას თბილისისა და რეგიონების განვითარების შეფერხების, სენსორული, ქცევისა და ემოციური დარღვევის მქონე სპეციალური საგანმანათლებლო საჭიროების მქონე მოსწავლეების სპეციალიზირებულ სკოლებში მოსწავლის ჩარიცხვის თაობაზე;
- გუნდის წევრი ადგენს დასკვნას სპეციალური საგანმანათლებლო საჭიროების მქონე მოსწავლისთვის სენსორული (სმენისა და მხედველობის დარღვევების, მკვეთრად გამოხატული ფიზიკური შესაძლებლობების შეზღუდვის მქონე პირები) სკოლის გამოსაშვები გამოცდებისთვის ტესტირების პროცედურის განსხვავებული წესით ჩატარების შესახებ და გამოცდების ეროვნულ ცენტრთან ერთად ადგენს აბიტურიენტებისათვის ტესტირების პროცედურის განსხვავებულ წესს.
მაგალითად, დიაგნოზიდან გამომდინარე, სსსმ მოსწავლისათვის შეიძლება დაიშვას შემდეგი გამონაკლისები:
 - *გაზრდილი საგამოცდო დრო: თუ მოსწავლეს დიაგნოზიდან გამომდინარე აქვს შესრულების ნელი ტემპი, გუნდის წევრი ადგენს მოსწავლისათვის საჭირო დროის რაოდენობას და აძლევს მას რეკომენდაციას გაზრდილი საგამოცდო დროის შესახებ;*
 - *დამხმარე ასისტენტი ფიზიკური შეზღუდვის შემთხვევაში: თუ მოსწავლე დამოუკიდებლად ვერ ახერხებს მაუსის გამოყენებას, გუნდის წევრი ოკუპაციური თერაპევტი აძლევს მას რეკომენდაციას საგამოცდო პროცესში დამხმარე პირის გამოყენების უფლების შესახებ;*
 - *საგამოცდო სივრცის დროებით დატოვების შესაძლებლობა: დიაბეტის ან სხვა ქრონიკული დაავადებების შემთხვევაში, მოსწავლეს შესაძლოა მიეცეს გამოცდის რამდენიმე წუთით დატოვების შესაძლებლობა საკვების მიღების ან დასვენების მიზნით; აღნიშნულ რეკომენდაციას გასცემს გუნდის წევრი, შესაბამისი სამედიცინო დოკუმენტაციის საფუძველზე.*
 - *გაზრდილი შრიფტი: მცირემხედველი მოსწავლეების შემთხვევაში საგამოცდო მასალა შესაძლოა მიწოდებულ იქნას გაზრდილი შრიფტით. მულტიდისციპლინური გუნდის წევრი ახდენს მოსწავლისათვის სასურველი შრიფტის შერჩევას და აძლევს მას რეკომენდაციას შრიფტის გაზრდის შესახებ.*
 - *საგამოცდო ინსტრუქციის მიწოდება ახლო მანძილიდან: სმენის დაქვეითების შემთხვევაში მოსწავლეს შესაძლოა საგამოცდო ინსტრუქცია მიეწოდოს ახლო მანძილიდან.*
 - *სხვა: მოსწავლის საჭიროებებიდან და სამედიცინო დიაგნოზიდან გამომდინარე.*

- გუნდის წევრი ადგენს დასკვნას სპეციალური საგანმანათლებლო საჭიროების მქონე აბიტურიენტებისათვის და მაგისტრანტებისთვის (სენსორული (სმენისა და მხედველობის) დარღვევების, მკვეთრად გამოხატული ფიზიკური შესაძლებლობების შეზღუდვის მქონე პირები) ტესტირების პროცედურის განსხვავებული წესით ჩატარების შესახებ და გამოცდების ეროვნულ ცენტრთან ერთად ადგენს აბიტურიენტებისათვის ტესტირების პროცედურის განსხვავებულ წესს.

- შეზღუდული შესაძლებლობის მქონე, როგორც სკოლაში ჩარიცხული, ასევე სკოლამდელი (პირველკლასელთა) ასაკის მოსწავლის აკადემიური/წინა აკადემიური და კოგნიტური უნარების განვითარების შეფასება, მისთვის სპეციალური საგანმანათლებლო საჭიროების განსაზღვრის მიზნით. შეფასების შედეგებზე დაყრდნობით, მოსწავლის უნარების შესახებ დასკვნის და რეკომენდაციების დაწერა.

- გუნდის წევრი ახდენს მშობლების ინტერვიუებას სპეციალური საგანმანათლებლო საჭიროების მქონე მოსწავლის აკადემიური, ფუნქციონალური, ემოციური განვითარების შესახებ დამატებითი ინფორმაციის მოპოვების მიზნით.

- იმ შემთხვევაში, თუ სსსმ მოსწავლეს ესაჭიროება ხანგრძლივი ჰოსპიტალიზაცია, ან ჯანმრთელობის გაუარესების გამო ვერ დადის სკოლაში, გუნდის წევრი ახორციელებს ბინაზე ვიზიტს მოსწავლის შეფასების მიზნით და განსაზღვრავს უნდა ხდებოდეს თუ არა სსსმ მოსწავლის განათლების მიღება შინ სწავლების მეთოდით.

2. კვალიფიციური დახმარების გაწევა სკოლისთვის ინკლუზიური განათლების განვითარების/დანერგვის პროცესში:

- გუნდის წევრი წარმართავს სამუშაო შეხვედრებს პედაგოგებთან, მათთვის სპეციალური საგანმანათლებლო საჭიროების მქონე მოსწავლის შესაძლებლობების, მისი ძლიერი და სუსტი მხარეების, სსსმ მოსწავლის უფლებების გაცნობის მიზნით.

- გუნდის წევრი ახდენს რეკომენდაციების მიცემას სკოლის დამატებითი რესურსისათვის (სკოლის ფსიქოლოგი, სპეც.მასწავლებელი, ინკლუზიური განათლების კოორდინატორი და ა.შ.). რეკომენდაციები სკოლაში ჩარიცხული სპეციალური საგანმანათლებლო საჭიროების მქონე მოსწავლეების შეფასებასთან, მათთვის აკადემიური, კოგნიტური, სამეტყველო, სოციალური უნარების განმავითარებელი ინდივიდუალური გეგმების შემუშავებასთან და რესურს ოთახებში განსახორციელებელი აქტივობების დაგეგმვასთან დაკავშირებით.

- გუნდის წევრი კონსულტაციებს უწევს პედაგოგებს ინდივიდუალური სასწავლო გეგმების შემუშავების, გეგმების სასწავლო პრაქტიკაში ეფექტური განხორციელების და გაკვეთილის დაგეგმვის პროცესში.

- გუნდის წევრს ევალება სკოლების პრაქტიკული და მეთოდოლოგიური დახმარება ინკლუზიური განათლების დანერგვისა და განვითარების პროექტების განხორციელებაში: რეკომენდაციების მიცემა სკოლებისათვის რესურს ოთახების აღჭურვის, პანდუსებისა და დამატებითი რესურსის (სკოლის ფსიქოლოგი, სპეც. მასწავლებელი) აუცილებლობის შესახებ.

სკოლებისათვის მიცემულ კონსულტაციებს შესაძლოა ჰქონდეს როგორც რეგულარული, ისე ერთჯერადი ხასიათი, საჭიროებიდან გამომდინარე.

3. რეკომენდაციები მშობლებისათვის:

- გუნდის წევრი, სპეციალიზირებული პროფილის/საჯარო სკოლაში ჩასარიცხი მოსწავლის შეფასების საფუძველზე, რეკომენდაციას აძლევს მშობელს მოსწავლისათვის საუკეთესო განათლების ფორმის შესახებ; გააცნობს მშობელს სპეციალური საგანმანათლებლო საჭიროების მქონე მოსწავლის უფლებებს;

- გუნდის წევრის ფუნქციაა სწავლის პროცესში მშობლისათვის რეკომენდაციის გაწევა ბავშვის საგანმანათლებლო პროცესის უფრო ეფექტურად წარმართვის მიზნით.

სკოლის დირექტორის როლი სკოლაში ინკლუზიური განათლების განხორციელებასთან და სსსმ მოსწავლის სწავლების პროცესთან მიმართებაში:

სკოლის დირექტორის ძირითადი ფუნქციაა სკოლის ყოველდღიური ხელმძღვანელობა და მართვა, რომლის საშუალებითაც უზრუნველყოფილი იქნება სკოლის საქმიანობის ყველა სფეროში მაღალი სტანდარტების მიღწევა. დირექტორის მთავარი ფუნქცია ისაა, რომ უზრუნველყოს ისეთი სასწავლო პროცესის არსებობა, რომელიც საშუალებას მისცემს ყველა მოსწავლეს, მიიღოს მაღალი ხარისხის განათლება.

სკოლის ხელმძღვანელობამ მთავარი და გადაამწყვეტი როლი უნდა ითამაშოს სპეციალური საგანმანათლებლო საჭიროებების მქონე ბავშვების საჯარო სკოლებში სწავლის უზრუნველყოფაში. აუცილებელია შეიქმნას უფრო მოქნილი მენეჯმენტი, რათა სკოლას შეეძლოს სპეციალური საგანმანათლებლო საჭიროების მქონე მოსწავლეების მხარდასაჭერა და მშობლებთან თუ საზოგადოებასთან მჭიდრო ურთიერთობის დამყარება.

სკოლის, რომელშიც ინკლუზიური განათლება ხორციელდება, დირექტორის უმთავრეს დანიშნულებას წარმოადგენს ინკლუზიური განათლებისადმი კეთილგანწყობილი გარემოს შექმნა, თანამშრომლების გუნდად შეკვრა, შეთანხმება, მათი წახალისება და ხელშეწყობა.

სკოლა უნდა იყოს პასუხისმგებელი თითოეული ბავშვის წარმატებასა და წარუმატებლობაზე. მხოლოდ კონკრეტული მასწავლებელი არ აგებს პასუხს მოსწავლის განათლებაზე. მთლიანად სკოლამ, ანუ მთელმა საგანმანათლებლო გუნდმა უნდა გაიზიაროს პასუხისმგებლობა სპეციალური საჭიროებების მქონე ბავშვთა განათლებაზე. ამ პროცესს ხელმძღვანელობს სკოლის დირექტორი. სკოლის დირექტორს თავად უნდა სწამდეს ინკლუზიური განათლების პრინციპებისა და მიზნების, წინააღმდეგ შემთხვევაში საქმე გვექნება "მშრალ" პასუხისმგებლობებთან, რასაც არასოდეს არ მოყოლია გრძელვადიანი დადებითი შედეგი არც მოსწავლეებისათვის და არც სკოლისათვის.

რა არის საჭირო იმისთვის, რომ სკოლაში წარმატებით ხორციელდებოდეს ინკლუზიური განათლება?

კადრების მომზადება. იმისათვის, რომ სკოლაში რეგულარულად დაინერგოს სწავლების ახალი მეთოდები, გაუმჯობესდეს სასწავლო გეგმები, დამკვიდრდეს კვლევის ახალი მეთოდოლოგიები, დაკმაყოფილდეს მოსწავლეთა მოთხოვნები, დირექციამ ყურადღება უნდა მიაქციოს თანამშრომელთა პროფესიულ განვითარებას. სკოლის ხელმძღვანელობა მართებულია სათანადოდ აფასებდეს მასწავლებლების კომპეტენციის გაზრდას ინკლუზიური განათლების მიმართულებით და ხელს უწყობდეს ამ პროცესს.

სკოლების აღჭურვილობა. იმისათვის, რომ სრულყოფილად დაკმაყოფილდეს სპეციალური საგანმანათლებლო საჭიროების მქონე მოსწავლის საჭიროებები აუცილებელია სკოლის ფიზიკური გარემოს ადაპტირება და სკოლის აღჭურვა შესაბამისი ინვენტარით. ფიზიკური შეზღუდვის მქონე მოსწავლეების სკოლაში სწავლისა და დამოუკიდებლად გადაადგილებისათვის აუცილებელი პირობაა სკოლის ინფრასტრუქტურის ადაპტაცია. ეს სკოლის ფიზიკური გარემოს შეზღუდული შესაძლებლობის მქონე მოსწავლეების ინდივიდუალურ საჭიროებაზე მორგებას გულისხმობს. მართებულია, დირექციამ იზრუნოს სკოლის უნივერსალურ დიზაინზე, რაც ყველა მოსწავლისათვის ხელმისაწვდომ გარემოს გულისხმობს. უნივერსალური დიზაინი ნიშნავს ბარიერებისაგან თავისუფალ გარემოს. სხვაგვარად მას ასევე უწოდებენ ”შედევად დიზაინს”, ”ხელმისაწვდომ გარემოს” და ”დამხმარე ტექნოლოგიებს”.

- სკოლას, რომელშიც ინკლუზიური განათლება ხორციელდება, აუცილებლად უნდა ჰქონდეს როგორც შიდა, ასევე გარე პანდუსები, რათა ეტლით მოსარგებლე მოსწავლე უპრობლემოდ შემოვიდეს და გადაადგილდეს სკოლის შენობაში;
- სასურველია ჰქონდეს ლიფტი;
- სანიტარულ კვანძში გათვალისწინებული უნდა იყოს სპეციალური ტუალეტი;
- დერეფნებსა და საკლასო ოთახებში დონეების სხვაობისას უნდა მოეწყოს მცირე დახრა;
- ყველა საკლასო ოთახის კარი დამზადებული უნდა იყოს ეტლის სიგანის გათვალისწინებით.

სკოლის, რომელშიც ინკლუზიური განათლება ხორციელდება, ერთ-ერთი შემადგენელი და მნიშვნელოვანი ნაწილია რესურს ოთახი, სადაც სპეციალური საგანმანათლებლო საჭიროების მქონე მოსწავლეები დაისვენებენ, მოამზადებენ

გაკვეთილებს, სადაც მათ ჩაუტარდებათ დამატებითი გაკვეთილები, სადაც ისინი შეხვდებიან ფსიქოლოგებს, სპეციალურ მასწავლებლებს და ა.შ.

შესაბამისად, სკოლამ უნდა გამოყოს ერთი ოთახი და ეს ოთახი აღჭურვოს შესაბამისი ავეჯით, სასწავლო ვიზუალური მასალით, წიგნებითა და კომპიუტერით.

სწავლების მეთოდის დანერგვა. სასურველია სკოლის დირექციამ ყურადღება გაამახვილოს სსსმ მოსწავლის სწავლების მეთოდებთან დაკავშირებით და უზრუნველყოს ინდივიდუალური სასწავლო გეგმების შედგენის ვადების მონიტორინგი, ხელი შეუწყოს მასწავლებელს ინდივიდუალური სასწავლო გეგმის განხორციელებაში.

რა არის სოციალური სამუშაო?

ყველა საზოგადოებაში არსებობს რიგი სოციალური პრობლემებისა, რომელთა დაძლევა ადამიანი საკუთარი ძალებით, რესურსებით ვერ ახერხებს. საზოგადოება და თავისთავად სახელმწიფო ვალდებულია დახმარება გაუწიოს კონკრეტულ ადამიანს და გამოსავალი ნახოს პრობლემური სიტუაციიდან, დაძლიოს ის პრობლემები, რომელიც ადამიანის კეთილდღეობას აფერხებს.

სხვა ასაკობრივი ჯგუფებისგან განსხვავებით, ბავშვებს ყველაზე ნაკლები ძალაუფლება გააჩნიათ საზოგადოებაში. მათ მშობლების, ოჯახის, უფროსების, საზოგადოების და სახელმწიფო პოლიტიკის წყალობით უწევთ იმ პირობებში ცხოვრება, არსებობა, თავის გატანა, რომელიც ისევ ოჯახის, საზოგადოების თუ სახელმწიფო პოლიტიკის წარმატებისა თუ წარუმატებლობის შედეგია. სოციალური პრობლემებისა და საჭიროებების დასაძლევად სოციალური პოლიტიკის აქტიური არსებობაა გადამწყვეტი. იგი სოციალური უზრუნველყოფის სისტემას უნდა სწავლობდეს და სოციალური საჭიროებების დახმარებასა და დაკმაყოფილებას ახორციელებდეს. სოციალური პოლიტიკა ჩვენი ყოველდღიურობის განუყოფელი ნაწილია.

სწორედ ასეთი საკითხებით არის სოციალური სამუშაო დაკავებული, რომელიც როგორც მოსახლეობის მოთხოვნებზე, ასევე საზოგადოების ინტერესებზეა ორიენტირებული. მისი მოვალეობაა: პრევენცია, სირთულეების/პრობლემების თავიდან აცილება, დაძლევა და ასევე შესაძლებლობების შექმნა განათლების სფეროში, თავისუფალი დროის დაგეგმვაში, პროფესიულ საქმიანობაში და ა.შ. სოციალურმა სამუშაომ საზოგადოებრივი პირობების შესაცვლელ პოლიტიკაზე უნდა იქონიოს ზეგავლენა.

სოციალური სამუშაოს დანიშნულება ადამიანის სოციალური ფუნქციონირების გაუმჯობესებაა, რაც ადამიანის მოთხოვნილებათა ადეკვატურ დაკმაყოფილებას ნიშნავს. მნიშვნელოვანია, რომ ნებისმიერმა ადამიანმა, ჩვენს შემთხვევაში კი მოსწავლემ, მიაღწიოს თვითრეალიზაციას და საზოგადოების პროდუქტიული წევრი გახდეს. სოციალურმა სამუშაომ მოსწავლესთან ერთად უნდა იმუშაოს, რათა ხელი შეუწყოს შესაძლებლობების აღმოჩენაზე, გააზრებაზე, გათავისებასა და გამოყენებაზე.

სოციალური სამუშაო პროფესიად ქცეული საქმიანობაა, რომელიც პიროვნებაზეა ორიენტირებული. თანამედროვე სოციალურ სამუშაოს ადამიანის უფლებები და სოციალური სამართლიანობა უდევს საფუძვლად.

სოციალური სამუშაო ადამიანს იღებს თავისი თავისებურებებით, განვითარების დონით, სოციო-კულტურული გარემოთი, ეკონომიკური სიტუაციით და ა.შ. „სოციალური სამუშაო მიზნად ისახავს ინდივიდების, ჯგუფების და საზოგადოების დახმარებას მათი სოციალური ფუნქციონირების აღდგენითა და გაუმჯობესებით და მათთვის შესატყვისი სოციალური პირობების შექმნის გზით.“ (NASW, 2001)

სოციალური მუშაკის ამოცანები და მიზანი სკოლაში

სკოლაში სოციალური მუშაკის ამოცანაა:

- დაეხმაროს მოსწავლეს გაუმჯობესოს საკუთარი პოტენციალი, უნარები და შესაძლებლობები;
- დაეხმაროს მოსწავლეს რესურსების, ძლიერი მხარეების აღმოჩენაში, გააზრებასა და გამოყენებაში;
- სხვადასხვა პროფილის მქონე ორგანიზაციები გახადოს მოსწავლის მოთხოვნილებების და შესაძლებლობების მოპასუხე;
- საჭიროების შემთხვევაში ხელი შეუწყოს მოსწავლეს და მის გარემოში მყოფ სხვა ადამიანთა შორის ურთიერთობის გაუმჯობესებას;
- იშუამდგომლოს მოსწავლეს, ოჯახს და სკოლას შორის;
- დაეხმაროს მოსწავლეს და მასწავლებელს მოსწავლის სასწავლო პროცესში ჩართვაში, სასწავლო თემებით დაინტერესებასა და მოტივაციის ამაღლებაში;
- საჭიროების შემთხვევაში ხელი შეუწყოს მოსწავლის ოჯახს მოსწავლისათვის საჭირო საგანმანათლებლო მასალის და/ან დამხმარე საშუალებების მოპოვებაში;
- გაუწიოს კონსულტაციები მოსწავლეს, ოჯახს და პედაგოგიურ კოლექტივს;
- საჭიროების შემთხვევაში გაუწიოს სოციალური ადვოკატირება მოსწავლეს;
- დაეხმაროს მოსწავლეს და მასწავლებელს ემოციების, გრძნობების მართვაში.

სკოლაში სოციალური მუშაკის მიზანია, ძირითად კანონებსა და ადამიანის უფლებათა კონვენციაზე დაყრდნობით, დაეხმაროს თითოეულ მოსწავლეს, განსაკუთრებით გარიყულს, დაჩაგრულს, სპეციალური საგანმანათლებლო საჭიროების თუ რაიმე სხვა სახის პრობლემის მქონეს, სასწავლო პროცესში ჩართვაში, ცხოვრების და თანაცხოვრების თვითგანსაზღვრასა, სოლიდარული ურთიერთობებით პრობლემათა დაძლევაში, თვითშეფასებისა და საკუთარი შესაძლებლობის რწმენის გაზრდაში.

სოციალური მუშაკის მიზანია სოციალური მომსახურების განვითარება, სოციალური და ეკონომიური სამართლიანობისა და პიროვნების ღირსების პატივისცემის ხელშეწყობა, სოციალური პრობლემების თავიდან არიდება, აღმოჩენა და დაძლევა.

სოციალური მუშაკის ვალდებულებები და ფუნქციები:

სოციალური მუშაკს სოციალური მიზნებიდან გამომდინარე ეკისრება რიგი ვალდებულებებისა და ფუნქციებისა, რომელთაგან შეიძლება გამოიყოს:

- საგანმანათლებლო და აღმზრდელობით პროცესში ჩართულობა, პროცესის ხელშეწყობა იმისათვის, რომ მოსწავლე ქმედითუნარიანი და წარმატებული გახდეს (შესაძლებლობების აღმოჩენა, წარმოჩენა და მათი ზღვარის აღიარება);
- მოსწავლის მხარდაჭერა, წახალისება ცხოვრებისეული სირთულეების საკუთარი ძალით დაძლევისა და გადალახვაში (დახმარება, შუამავლობა ოჯახთან, სოციუმთან, საგანმანათლებლო დაწესებულებასთან, თანატოლებთან და ა.შ. საჭიროების შემთხვევაში მათთან მუშაობა);
- გარიყული და დისკრიმინირებული მოსწავლის ინტერესების დაცვა;
- მოსწავლის, მისი ოჯახის, თემის და იმ დაწესებულებების ინფორმირება, კონსულტაცია, შუამავლობა, კოორდინაცია და ა.შ., რომელთაგანაც მოსწავლეს უშუალო შეხება აქვს;
- საჭიროებისამებრ მოსწავლის პატრონაჟი - ხანგრძლივი თანხლება (ხანგრძლივი თანხლება - პატრონაჟი არ უნდა იყოს მუდმივი ხასიათის. პატრონაჟის დაწყებისას სოციალურმა მუშაკმა მიზნად უნდა დაისახოს, რომ მისი „ზედამხედველობის“ ქვეშ მყოფ მოსწავლეს გარკვეულ დროში აღარ დაჭირდეს სოციალური მუშაკის თანხლება, დახმარება);
- დახმარება თვითდახმარებისთვის (პრობლემების, კონფლიქტების, სირთულეების დამუშავება, საკუთარი ინტერესების დაცვა, გამოსავალი გზის დასახვა და განხორციელება).

სოციალური მუშაკი სკოლაში საჭიროების შემთხვევაში თანამშრომლობს სხვადასხვა სპეციალისტთან, ვისაც მოსწავლესთან უშუალო შეხება აქვს. ეს სპეციალისტები შესაძლოა იყვნენ სკოლაში დასაქმებული თუ მოსწავლის კერძო პედაგოგები, ექიმები, აღმზრდელი მიძები, ფსიქოლოგები, ფსიქიატრები და კანონთან კონფლიქტში მყოფ მოსწავლეების შემთხვევაში, იურისტები, ადვოკატები და ა.შ. სოციალური მუშაკი იბრძვის მოსწავლის უფლებებისთვის და ორგანიზაციებსა და მოსწავლეს შორის შუამავლის როლს ასრულებს.

განვიხილოთ მაგალითი, რომელიც უფრო გასაგებს ხდის ისგ გუნდში შემავალი სპეციალისტების მუშაობის პროცესსა და მის მნიშვნელობას.

შემთხვევა 1

ქცევა არის ადამიანის მიზანმიმართული მოქმედება რომელსაც გააჩნია წინაპირობა და შედეგი.

ნებისმიერი ქცევა გარკვეულ მიზანს ემსახურება

ქვევა მაშინ არის პრობლემური/ არასასურველი თუ ის:

- ❖ ხელს უშლის ბავშვს სოციალურ ურთიერთობებში - არ ამყარებს ურთიერთობას თანატოლებთან, არ ყავს მეგობრები;
- ❖ სახიფათოა თავად ბავშვისთვის ან სხვებისთვის- ურტყამს ბავშვებს, იზიანებს თავს და ა.შ;
- ❖ ხელის შემშლელია ბავშვის განვითარებისთვის-უარს ამბობს დავალების შესრულებაზე, სწავლაზე და ა.შ.
- ❖ ის ხდება არასწორ ადგილას თუ დროს - ჭამა გაკვეთილზე, ოთახში ბურთით თამაში და ა.შ;

ქვევა არ ხორციელდება ვაკუუმში. მის განხორციელებას აქვს გარკვეული წინაპირობა და აუცილებლად ახლავს გარკვეული შედეგი.

წინაპირობა (წინმსწრები მოვლენა)	ქვევა	შედეგი
მასწავლებელმა მოსწავლეს დავალება მისცა	მოსწავლე უარს ამბობს დავალების შესრულებაზე და ყვირილს იწყებს	მასწავლებელი ეუბნება კარგი, თუ არ გინდა ნუ დაწერ- მოსწავლე არ წერს დავალებას. ამით ის იღებს სასურველ შედეგს, არ ასრულებინებენ დავალებას.

განვიხილავთ შემთხვევას, რომელშიც აღწერილია მეექვსე კლასის მოსწავლის პრობლემური ქცევის მართვის შემთხვევა, პრობლემის იდენტიფიცირება, პრობლემური ქცევის სავარაუდო მიზეზის/ების დადგენა, სამიზნე ქცევის/ების განსაზღვრა და ჩარევის სტრატეგიების შერჩევა.

პრობლემა:

- ღიზიანდება მაშინ, როცა დავალებას სწორად ვერ ასრულებს, რთულია და უშვებს შეცდომას;
- სხვა მოსწავლეს აქვს მასწავლებელი.

I ეტაპი: ინფორმაციის შეგროვება:

- სკოლის ფსიქოლოგისა და სპეციალური მასწავლებლის მიერ საგნების მასწავლებლებისგან ინფორმაციის მიღება მოსწავლის პრობლემური ქცევის შესახებ;

- სკოლის ფსიქოლოგისა და სპეციალური მასწავლებლის მიერ დაკვირვების წარმოება საგაკვეთილო პროცესში, დასვენებაზე და სააღმზრდელო გარემოში.

II ეტაპი: შეგროვილი ინფორმაციის საფუძველზე პრობლემური ქცევის გამოყოფა:

- ყვირის, ამბობს რომ არ უნდა სკოლაში ყოფნა და სწავლა;
- დგება ადგილიდან და მიდის მასწავლებლის მაგიდასთან;
- გადაადგილდება საკლასო ოთახში ნებართვის გარეშე;
- უარს ამბობს დავალების შესრულებაზე და საგაკვეთილო პროცესში ჩართვაზე, მაშინ როცა დანარჩენი მოსწავლეები წერენ დავალებას;
- ზოგჯერ გამოდის კლასიდან და გარბის;
- ურტყამს ან ჩემეტს კლასელებს;
- უხევეს რეგულებს ან ფურცლებს თანაკლასელებს.

III ეტაპი: მოსწავლის პრობლემური ქცევის/ების სავარაუდო მიზეზების განსაზღვრა:

- სასწავლო პროცესიდან გაქცევა, თავის არიდება;
- ყურადღების მიქცევა.

IV ეტაპი: მოსწავლის პრობლემური ქცევის მართვის სტრატეგიების შერჩევა და შერჩეული სტრატეგიების გაცნობა სკოლის ადმინისტრაციისათვის:

- მოსწავლეს შეეცვალა ადგილი საკლასო ოთახში, მოსწავლე უნდა იჯდეს იმ ბავშვებისგან მოშორებით, ვის მიმართაც ავლენდა აგრესიულ ქცევებს. სასურველია იჯდეს მასწავლებელთან ახლოს, პირველ მერხზე, დაფის პირდაპირ. იმ ორ თანაკლასელს შორის, ვის მიმართაც ყველაზე იშვიათად ვლინდება პრობლემური ქცევა;
- რადგან მოსწავლის ქვევა უარესდება იმ შემთხვევაში, როცა დავალება ურთულდება ან უშვებს შეცდომას, ყველა მასწავლებელი აძლევს მისი შესაძლებლობების შესაბამის დავალებას, ამასთან არ უბრაზდება და ეხმარება დაშვებული შეცდომის გამოსწორებაში, ერთად ასრულებენ სწორად. იმ შემთხვევაში თუ მოსწავლე უარს იტყვის დავალების შესრულებაზე, მოგვიანებით ისევ სთავაზობს მასწავლებელი იმავე ან სხვა დავალებას, რასაც დანარჩენი მოსწავლეებიც ასრულებენ. ამისთვის სასურველია მასწავლებელს წინასწარ გამზადებული ჰქონდეს რამდენიმე აქტივობა. თუკი მოსწავლემ ერთხელ განაცხადა უარი დავალების შესრულებაზე ეს არ ნიშნავს, რომ გაკვეთილის დასრულებამდე არ უნდა ჩაერთოს და იჯდეს საქმის გარეშე, 2-3 წუთის შემდეგ ისევ ვაძლევთ დავალებას და შესაძლოა შევთავაზოთ რაიმე ტიპის სასიამოვნო აქტივობა, რასაც გააკეთებს დაავალების შესრულების შემთხვევაში;

- როცა მოსწავლე შეასრულებს მიცემულ დავალებას, მასწავლებელი აქებს მას და უწერს შესაბამის ნიშანს, ან აკეთებინებს სასურველ აქტივობას, რაზეც წინასწარ იყენენ შეთანხმებულელები, პერიოდულად კი ამოწმებს ხომ არ სჭირდება დახმარება;
- როგორც კი მოსწავლე დგება ადგილიდან, მასწავლებელი კიდებს ხელს და სვამს საკუთარ ადგილზე და არ აძლევს კლასიდან გასვლის ნებას, როგორც მანამდე ხდებოდა;
- არც ერთი მასწავლებელი არ უშვებს გაკვეთილიდან დაუკითხავად. თუ გამოვიდა კლასიდან, ისევ ჰკიდებს ხელს და სვამს თავის ადგილზე, მოსწავლის წინააღმდეგობის მიუხედავად;
- ყოველი სასწავლო დღის ბოლოს მოსწავლის აღმზრდელი დამრიგებლისგან იღებს ინფორმაციას კონკრეტული დღის შესახებ: რა წარმატება ჰქონდა მოსწავლეს, რა არასასურველი ქცევა გამოავლინა და ა.შ. ამ ინფორმაციაზე დაყრდნობით განსაზღვრავს სააღმზრდელო გარემოში მოსწავლესთან მუშაობის დღის განრიგს. თუ სკოლაში ყოფნისას ავლენდა სასურველ ქცევებს და არ მიუღია შენიშვნა საგნების მასწავლებლებისგან, მაშინ სააღმზრდელოში ეძლევა საშუალება მისთვის სასურველი აქტივობების შესრულების: თამაში, კომპიუტერული გასართობი პროგრამებით სარგებლობის უფლება. მაგრამ თუ სასწავლო პროცესში, დასვენებაზე მოსწავლის მიერ კვლავ გამოვლინდა არასასურველი ქცევა/ები, მაშინ სააღმზრდელო პროცესში იმ დღეს არ ეძლევა მისთვის სასურველი ნივთები ან კომპიუტერთან ჯდომის უფლება. აღმზრდელი მოსწავლეს უხსნის რის გამო ისჯება;
- თანაკლასელები გაფრთხილებულელები არიან, რომ თუ მოსწავლე სასწავლო პროცესში გამოავლენს პრობლემურ ქცევას, ყურადღებას არ აქცევენ და აგრძელებენ საკუთარ საქმიანობას.(ამით მოსწავლე ვერ მიიღებს ყურადღებას, რაც ერთ-ერთი მთავარი მიზეზი იყო მისი პრობლემური ქცევების გამოვლენის).

V ეტაპი: მუშაობის შედეგად მიღებული შედეგები:

- მოსწავლის მხრიდან შემცირდა პრობლემური ქცევის/ების გამოვლენის სიხშირე და ინტენსივობა;
- სასწავლო პროცესში გაიზარდა მოსწავლის ჩართულობის ხარისხი;
- საკლასო ოთახიდან გასვლისთვის მოსწავლე ნებართვას ითხოვს მასწავლებლისგან;
- გაიზარდა მოსწავლის მოტივაცია მასწავლებლების მიერ მიცემული დავალებების შესრულებისადმი;

- საგრძნობლად გაუმჯობესდა მოსწავლის დამოკიდებულება იმ თანაკლასელებისადმი, რომელთა მიმართაც ავლენდა არასასურველ ქცევებს, აგრესიას;
- შეიცვალა თანაკლასელების დამოკიდებულებაც მოსწავლის მიმართ, თუ აქამდე ისინი თავს არიდებდნენ მოსწავლესთან ურთიერთობას და ყოველთვის აგრესიით ეკონტაქტებოდნენ, ამჯერად უფრო შემწყნარებლები არიან და ცდილობენ დაეხმარონ მოსწავლეს, როდესაც უჭირს დავალების შესრულება.

თითოეული შემთხვევა ინდივიდუალურია და ბუნებრივია, ინდივიდუალურ სტრატეგიების განსაზღვრას მოითხოვს.

აქვე განვიხილავთ ჩატარებული კვლევის შედეგებს(ABA მეთოდის ეფექტიანობა აუტისტური სპექტრის აშლილობის მქონე ბავშვებთან ინკლუზიურ განათლებაში, 2013), რომელმაც კიდევ ერთხელ დაგვანახა სსსმ მოსწავლესთან სპეციალური მასწავლებლისა და ფსიქოლოგის ერთობლივი მუშაობის მნიშვნელობა და საჭიროება. ჩატარებული კვლევა ეხებოდა საქართველოში აუტისტური სპექტრის აშლილობის მქონე ბავშვებთან, ABA(ქცევის გამოყენებითი ანალიზი) მეთოდის ეფექტიანობას ინკლუზიურ განათლებაში. სამიზნე ჯგუფის წევრების ასაკი 7-დან 9 წლამდე მერყეობდა.

კვლევის ჰიპოთეზა:

- ❖ მასწავლებლესა და მხარდამჭერს (დამხმარე თერაპევტი, მასწავლებლის ასისტენტი, სპეციალური მასწავლებელი, ფსიქოლოგი) შორის ბავშვთან ურთიერთობის ტიპების სისტემური გადანაწილება დადებით გავლენას ახდენს აუტისტი ბავშვის უნარების გამოვლინებაზე საკლასო გარემოში;
- ❖ ABA მეთოდით შესწავლილი უნარები გენერალიზდება საკლასო გარემოში.

კვლევის ჩასატარებლად შეირჩა 5 ცდისპირი, რომელთაც 2 წლიანი ABA(ქცევის გამოყენებითი ანალიზი) თერაპიის კურსი ჰქონდათ გავლილი. კვლევის გეგმის შესაბამისად უნდა მომხდარიყო დაკვირვება საკლასო გარემოში, იმის გამოსარკვევად თუ რა უნარებს ავლენდნენ ცდისპირები დამოუკიდებლად, დამხმარე პირის გარეშე. წინასწარ ცნობილი იყო ის უნარები, რომლებსაც ცდისპირები მკურნალობის პერიოდში დაეუფლნენ. (მაგ. ფერების ცნობა/დასახელება, რიცხვების წერა, თვლა). კვლევა მიმდინარეობდა ერთი თვის განმავლობაში. პირველი ორი კვირა ხდებოდა ცდისპირებზე დაკვირვება საგაკვეთილო პროცესებში, დამკვირვებლის ჩარევის გარეშე, შემდეგი ორი კვირა კი პასიური დამკვირვებელი აქტიური დამკვირვებელი გახდა და კონსულტაცია გაუწია საგნების მასწავლებლებს: დეტალურად გააცნო მათ სსსმ მოსწავლის ძლიერი და სუსტი მხარეები. ორი კვირის განმავლობაში დამხმარე, სპეციალური მასწავლებელი საგნების მასწავლებლებთან ერთად გეგმავდა საგაკვეთილო პროცესებს, სპეციალური მასწავლებელი საგნის მასწავლებელს ურჩევდა ასახსნელი მასალის მიწოდების გზებს, უკვე ნასწავლი თემის დამოკითხვის მეთოდებს, ინსტრუქციების მიცემის ფორმას (მაგ. ინსტრუქციები უნდა ყოფილიყო ძალიან მკაფიო, ერთი ან მაქსიმუმ ორსაფეხურიანი), საშინაო თუ საკლასო დავალებების მიცემის სიდიდესა თუ შინაარსობრივ მხარესთან დაკავშირებულ საკითხებთან დაკავშირებით.

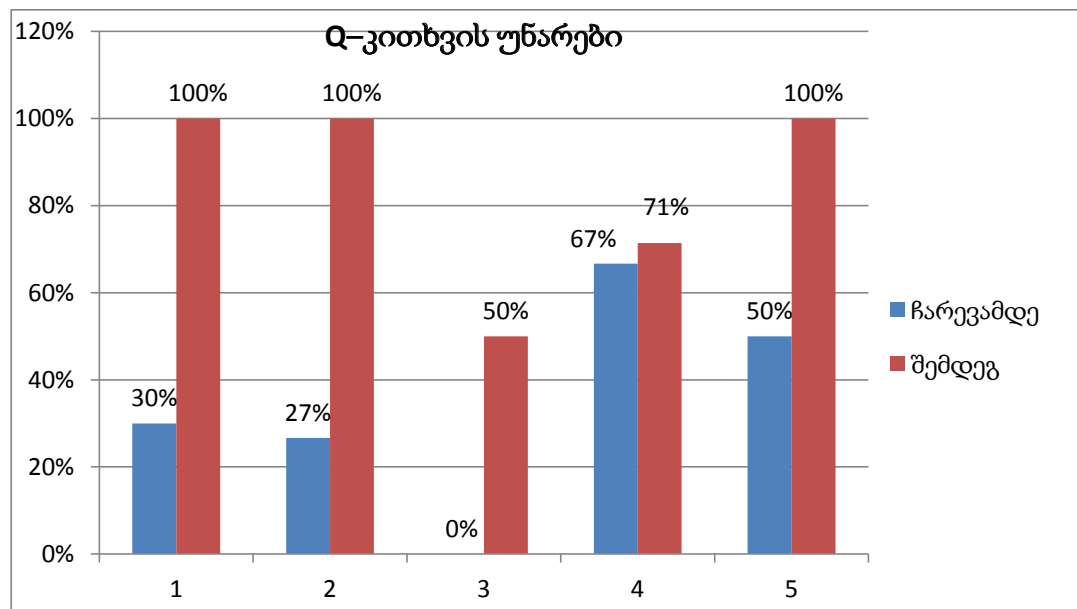
დაკვირვების ბლანკებში ინიშნებოდა ცდისპირის მიერ გამოვლენილი ყოველი უნარი, რომელიც მან ორ წლიანი თერაპიის პერიოდში შეისწავლა და მის გენერალიზებას ახდენდა სასწავლო გარემოში. ჩატარებული ექსპერიმენტის შედეგების შედარებისას აღმოჩნდა, რომ თითოეული ცდისპირის მიერ უკვე შესწავლილი უნარების გენერალიზებისა და მისი საგაკვეთილო პროცესში ჩართულობის ხარისხი მკვეთრად გაუმჯობესდა ექსპერიმენტში დამხმარე, სპეციალური მასწავლებლის და ფსიქოლოგის ჩართვის შემდეგ.

ქვემოთ მოყვანილ გრაფიკში ნაჩვენებია ცდისპირთა მიერ უკვე შესწავლილი უნარების გამოვლენის პროცენტული მაჩვენებლები ექსპერიმენტის ჩატარებამდე და ჩატარების შემდეგ.

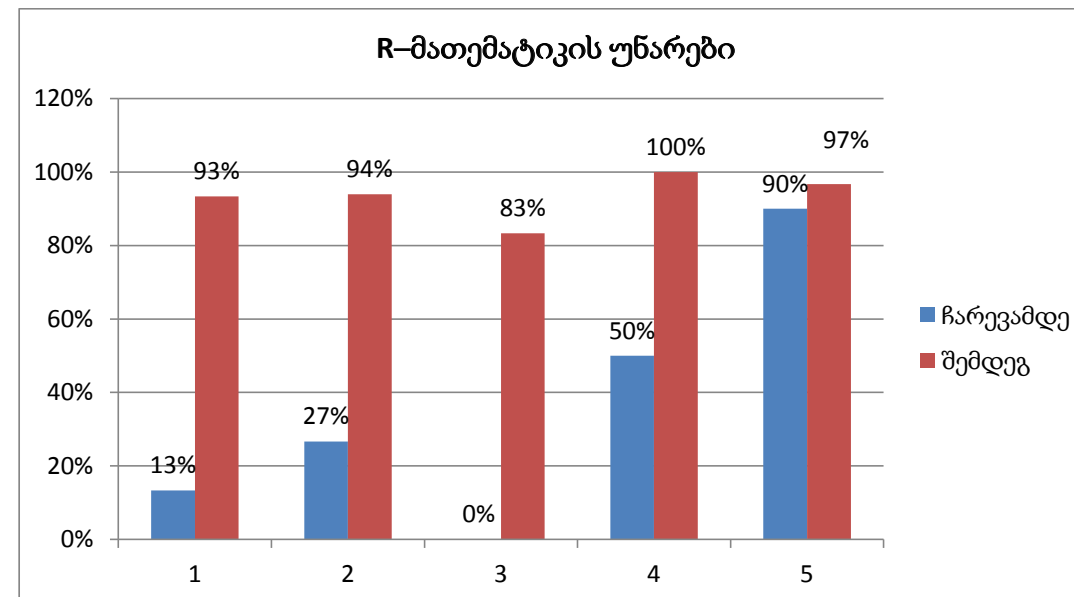
ციფრებით აღნიშნულია ცდისპირთა პირობითი სახელები. ლურჯი ფერით მოცემულია ცდისპირთა მიერ შესწავლილი უნარების გამოვლენის პროცენტული მაჩვენებლები ექსპერიმენტის ჩატარებამდე(სპეციალური მასწავლებლის, ფსიქოლოგის ჩართვამდე), ხოლო წითლად აღნიშნულია ცდისპირთა მიერ შესწავლილი უნარების გამოვლენის პროცენტული მაჩვენებლები ექსპერიმენტის ჩატარების შემდეგ(სპეციალური მასწავლებლის, ფსიქოლოგის ჩართვა საგაკვეთილო პროცესში, მათ მიერ საგნის მასწავლებლის კონსულტირება სსსმ მოსწავლის სწავლებასთან დაკავშირებულ საკითხებზე).

გრაფიკები ეხება კითხვისა და ანგარიშის უნარებს.

გრაფიკი N1



გრაფიკი N2



როგორ მოცემულ მონაცემებიდან ჩანს, ექსპერიმენტის ჩატარებამდე ზოგჯერ საერთოდ არ ვლინდებოდა ცდისპირის მიერ შესწავლილი უნარის გამოყენება, იმ მარტივი მიზეზის გამო, რომ მასწავლებელი არ ფლობდა ინფორმაციას მოსწავლის შესაძლებლობებზე, მისი საგაკვეთილო აქტივობებში ჩართვის გზებზე. მიღებული შედეგების საფუძველზე შეიძლება ითქვას, რომ მასწავლებლისა და მხარდამჭერს შორის ბავშვთან ურთიერთობის ტიპების სისტემური გადანაწილება (აკომოდაცია, ასიმილაციის ბალანსი) დადებით გავლენას ახდენს კოგნიტურ პროცესებსა და აუტისტი ბავშვის მიერ შესწავლილი უნარების გამოვლინებაზე საკლასო გარემოში. ამგვარად, სასწავლო პროცესში განხორციელდება ინკლუზიური განათლების სამივე პრინციპი: **განთავსება, ჩართულობა, მიღწევები.**

საგანმანათლებლო რესურს-ცენტრის ფუნქცია-მოვალეობები ინკლუზიურ განათლებასთან მიმართებაში:

რესურს-ცენტრი წარმოადგენს საქართველოს განათლებისა და მეცნიერების სამინისტროს ტერიტორიულ ორგანოს. რესურს-ცენტრის ძირითადი მისიაა, დაეხმაროს

სკოლებს საკუთარი ფუნქციის უკეთ განხორციელებაში. იგი აწვდის სკოლას ინფორმაციასა და რესურსებს, დააკავშირებს სხვადასხვა დაინტერესებულ ორგანიზაციებთან, ვისაც ასევე შეუძლია დაეხმაროს სკოლას სახელმძღვანელოებით ან ტრენინგებით. რესურს-ცენტრი ეხმარება სკოლებს სხვადასხვა პრობლემის მოგვარებაში, საჭირო კონსულტაციებით. რესურს-ცენტრი ახორციელებს სამოქმედო ტერიტორიაზე არსებული საჯარო სამართლის იურიდიული პირების (ზოგადსაგანმანათლებლო დაწესებულებების, საადმინისტრაციო და საგანმანათლებლო-საადმინისტრაციო დაწესებულებების, პროფესიული საგანმანათლებლო დაწესებულებების და სკოლამდელი აღზრდის დაწესებულებების) ზედამხედველობას. კერძოდ, საჭიროების შემთხვევაში, იგი კონტროლს უწევს სამინისტროს მიერ დამტკიცებული ეროვნული სასწავლო გეგმების, სტანდარტებისა და სპეციალური საგანმანათლებლო პროგრამების შესრულებას, სამინისტროს წარუდგენს რეკომენდაციებს და წინადადებებს საჯარო სკოლების რეორგანიზაციის, ლიკვიდაციისა და ახალი საგანმანათლებლო დაწესებულებების დაფუძნების შესახებ და ა.შ. გარდა ამისა, რესურს-ცენტრი, სამინისტროსთან შეთანხმებით, უზრუნველყოფს სპეციალური საჭიროებების მქონე ბავშვებზე ზრუნვას. ხელს უწყობს ამ კატეგორიის ბავშვებისათვის ინკლუზიური სწავლების მეთოდების დანერგვას. ასევე, ასრულებს მეურვეობისა და მზრუნველობის ორგანოს ფუნქციებს კანონმდებლობით დადგენილი წესით: უზრუნველყოფს შვილად აყვანის, ობოლ და მშობელთა მზრუნველობას მოკლებულ ბავშვთა შვილობილად (ბავშვის დროებით მიმღებ ოჯახში განთავსება) აყვანის პროცესის კოორდინაციას, შესაბამისი ბანკის წარმოებას და სამინისტროსთან პერიოდულ ანგარიშგებას.

რესურს-ცენტრი - ეს ის დაწესებულებაა, რომელიც მისი დებულებების გათვალისწინებით, სკოლებისა და მოქალაქეების განცხადებაზე ახდენს რეაგირებას. ის უზრუნველყოფს განმცხადებლის მულტიდისციპლინურ გუნდთან დაკავშირებას. არის შემთხვევები, როდესაც მასწავლებელი ვერ უმკლავდება სიტუაციას და ითხოვს მულტიდისციპლინური გუნდის დახმარებას და ჩარევას /ან მშობელი ითხოვს, ან დირექცია ითხოვს - ასეთ დროსაც რესურს-ცენტრი უზრუნველყოფს მულტიდისციპლინური გუნდის ჩართვას საქმეში და ანდა პირიქით, დაინტერესების შემთხვევაში, შეიძლება მულტიდისციპლინური გუნდის წევრი დააკავშიროს სკოლასთან ან მისწოდოს ბავშვთან დაკავშირებული საჭირო ინფორმაცია. სახელი-გვარი, საკონტაქტო ინფორმაცია, სხვა პირადი ინფორმაცია. საჭიროების შემთხვევაში ამღვეს დირექტორების საკონტაქტო ინფორმაციებს. საგანმანათლებლო რესურს-ცენტრი ხელს უწყობს სკოლებში დანიშნული ტრენინგის ჩატარების პროცესებს ინკლუზიურ განათლებასთან დაკავშირებით, ზოგ შემთხვევაში, საჭიროებიდან გამომდინარე, რესურს-ცენტრმა შესაძლოა დაუთმოს ფართი შეხვედრისათვის. რესურს-ცენტრი, როგორ მედიატორის როლის შემსრულებელი, მულტიდისციპლინური გუნდის მიერ გაკეთებულ დასკვნებსა და სხვა ნებისმიერ ინფორმაციას, საჭიროებიდან გამომდინარე, აგზავნის შესაბამის სკოლებში.

მოსწავლე, ოჯახი და სკოლა

ოჯახი

ოჯახს უმთავრესი მნიშვნელობა ენიჭება ბავშვის განვითარებაში. ოჯახი ის სისტემაა, რომელიც სხვადასხვა ელემენტებისგან ანუ ოჯახის წევრებისგან შედგება. ელემენტებს შორის არსებობს სპეციფიკური ურთიერთობები და კომუნიკაციის ფორმები. ოჯახს, ოჯახურ გარემოსა და საცხოვრებელ პირობებს ძალზედ დიდი მნიშვნელობა აქვს ნებისმიერი პიროვნებისთვის და პიროვნების ჰარმონიული განვითარებისთვის. ოჯახი ის კერაა, სადაც ბავშვი ჩასახვის დღიდან ვითარდება, იზრდება, სადაც მას, იდეალურ შემთხვევაში, მოუთმენლად ელიან, მასზე ზრუნავენ, თბილი ხელით ეხებიან, სადაც სხვადასხვა განწყობები და მდგომარეობები დედისგან გადაეცემა.

ბავშვებს სჭირდებათ მშვიდი ცხოვრება, გარემო, სადაც მათზე ზრუნავენ, აფასებენ, აღიარებენ, პატივს სცემენ, კარგად ეპყრობიან, მათ გრძნობებს და რეაქციებს გაგებით ეკიდებიან. ის მოთხოვნები, რასაც ოჯახი ბავშვს უყენებს, მის შესაძლებლობებს, რესურსებს უნდა შეესაბამებოდეს (არ უნდა იყოს ძალზედ მარტივი ან პირიქით ძალზე რთული შესასრულებელი ან შეუძლებელი). მნიშვნელოვანია, რომ ოჯახში ბავშვმა თვითდისციპლინა ისწავლოს. კარგად ესმოდეს და გაითავისოს საზოგადოებაში არსებული და ცხოვრებისათვის მნიშვნელოვანი წესები და რუტინები. ასწავლეთ ბავშვებს დაგეგმონ თავიანთი დღე და განუვითარეთ უნარი, თავად განსაზღვრონ მოვალეობები, შესაძლებლობები, ინტერესები და ა.შ. თუ ოჯახის წევრებს საკუთარი რესურსებით გიჭირთ ამის გაკეთება და სირთულეები გექმნებათ ბავშვთან, წინააღმდეგობებს აწყდებით და გამოუვალ მდგომარეობამდე ხვდებით, დახმარებისთვის შეგიძლიათ მიმართოთ დამხმარე სპეციალისტებს, რომლებიც სიტუაციისამებრ მოგაწვდიან საჭირო ინფორმაციას, მოგცემენ რეკომენდაციებს, დაგეხმარებიან იმ ინსტიტუციებთან ურთიერთობაში, რომლის სერვისებიც შეგიძლიათ ისარგებლოთ.

ოჯახში ბავშვის ღირსების გრძნობა უნდა გაძლიერდეს, თვითრწმენა ჩამოუყალიბდეს, ბავშვის ინტერესებსა და მოთხოვნილებებს პატივისცემით უნდა მოეპყრონ. მნიშვნელოვანია ბავშვის პიროვნების და გრძნობების აღიარება. ისინი საჭიროებენ სათუთ მოპყრობას და რაც არ უნდა რთული იყოს მათი გაგება, მათ მდგომარეობაში შესვლა, უნდა შეეცადოთ გაიგოთ მისი საქციელი, გრძნობები და მდგომარეობა. ოჯახში პიროვნება ფორმირდება, ყალიბდება, სწავლობს ურთიერთობებს, კომუნიკაციის და საკუთარი გრძნობების გამოხატვის ფორმებს, სტრესის დამღვევის გზებს, საზოგადოებაში არსებულ ნორმებსა და წესებს და ა.შ. ოჯახში არსებული საზოგადოებრივი ღირებულებები, ნორმები და შესაძლებლობები (მაგ. სიღარიბე, სიდუხჭირე, კეთილდღეობა და ა.შ.) როგორც წესი, თაობიდან თაობას გადაეცემა.

ბავშვი მშობლების ქცევის კოპირებას ახდენს, ვინაიდან მშობელი ბავშვის იდეალია და შვილი მას ბაძავს. უფრო მეტიც, ოჯახს ბავშვის პირველ მასწავლებელს უწოდებენ. მშობელთა მონაწილეობა ბავშვის აღზრდისა და განვითარების პროცესში საშუალებას იძლევა საკლასო სწავლება ისე გაფართოვდეს, რომ ბავშვის მიერ შინ გამოვლენილ ინტერესებს მიესადაგოს. ამგვარი ორმხრივობა სახლსა და სკოლას შორის კარგად ასახავს ურთიერთ პატივისცემისა და ურთიერთ დახმარების პრინციპებს.

ინკლუზიური განათლება და მშობლები

არაერთგვაროვანი დამოკიდებულება ინკლუზიური განათლების მიმართ თავად შეზღუდული შესაძლებლობის მქონე ბავშვების მშობელთა შორისაც შეიმჩნევა. მათი უმეტესი ნაწილი დადებითად აფასებს ინკლუზიურ განათლებას და სოციალური ინტეგრაციის იმ შესაძლებლობებს, რასაც სწავლების ეს ფორმა იძლევა. მშობელთა გარკვეულ ნაწილს კი (უმეტესად მძიმე შეზღუდულობის მქონე ბავშვების მშობლებს) მიაჩნია, რომ ზოგადსაგანმანათლებლო კლასში მათი შვილების ჩართვა კიდევ უფრო გააღრმავებს მათ იზოლაციას, ისინი არა მარტო ვერ აითვისებენ სასკოლო პროგრამით გათვალისწინებულ მასალას, არამედ თანატოლების მხრიდან უარყოფითი ემოციების გამოხატვაც მათზე უარყოფითად იმოქმედებს. მიუხედავად აზრთა სხვადასხვაობისა, ინკლუზიურ განათლებაში ჩართული ყველა პროფესიონალი ერთხმად აღიარებს, რომ ინკლუზია შეუძლებელია განხორციელდეს მშობელთა მაქსიმალური მონაწილეობისა და აქტიურობის გარეშე.

შეზღუდული შესაძლებლობის მქონე ბავშვების მშობლებსა და სკოლას შორის უნდა ჩამოყალიბდეს პარტნიორული ურთიერთობები. მშობლები ინფორმაციულსა და პროფესიულ დახმარებას საჭიროებენ, რათა უკეთ გაიაზრონ მშობლისა და ოჯახის როლი ბავშვის განათლებისა და განვითარების საქმეში. სკოლის ადმინისტრაციამ, პედაგოგიურმა კოლექტივმა, გადაწყვეტილებების მიღების დროს, მშობლები აქტიურ პარტნიორებად უნდა მოიაზრონ.

მნიშვნელოვანია, რომ როგორც მშობლებმა, ასევე მასწავლებლებმა არ დააკნინონ ბავშვის შესაძლებლობები, თავადაც ირწმუნონ და ბავშვსაც გაუმყარონ რწმენა. ჩაუნერგონ წარმატების მიღწევის სურვილი. ეს არის წარმატებული სწავლისთვის მნიშვნელოვანი ფაქტორი. სპეციალური საგანმანათლებლო საჭიროების მქონე მოსწავლეებთან მუშაობისას, უაღრესად მნიშვნელოვანია თანამშრომლობის მაღალი დონის დამკვიდრება და ერთობლივი მუშაობა.

მშობლები და საზოგადოებრივი აზრი

ინკლუზიური განათლების პოლიტიკის განხორციელების დროს განსაკუთრებული მნიშვნელობა უნდა მიენიჭოს საზოგადოებაში პოზიტიური დამოკიდებულების შექმნას. ინკლუზიური განათლების პრინციპების წარმატება, უპირველეს ყოვლისა, საზოგადოების მხრიდან სოლიდარობასა და თანაგრძნობაზეა დამოკიდებული.

სპეციალური საგანმანათლებლო საჭიროებების მქონე ბავშვების განათლება არ არის მხოლოდ სკოლების საქმე. ის მოითხოვს ოჯახების თანამშრომლობას, საზოგადოებრივი და მოხალისეთა ორგანიზაციების მობილიზებას, ასევე ზოგადად საზოგადოების მხარდაჭერას.

მშობლებს მნიშვნელოვანი როლის თამაში შეუძლიათ სპეციალური საგანმანათლებლო საჭიროებების მქონე ბავშვებისადმი საზოგადოებრივი აზრის ჩამოყალიბების საქმეში. მათ შეუძლიათ დახმარება გაწიონ ინსტრუქციული

რესურსების შემუშავებაში, სწავლის შესაძლებლობათა დახვეწაში, ბავშვის მიერ ბავშვის დახმარების მობილიზებისათვის, სირთულეების მქონე მოსწავლეების მხარდასაჭერად.

მშობლებმა ხელი უნდა შეუწყონ ბავშვებში, მასწავლებლებსა და ზოგადად, მთელ საზოგადოებაში დადებითი დამოკიდებულების შექმნას სპეციალური საგანმანათლებლო საჭიროებების მქონე პირების მიმართ. მათ შეუძლიათ დიდი როლი ითამაშონ შეზღუდული შესაძლებლობის მქონე ბავშვების საზოგადოებაში ინტეგრაციასთან დადებითი დამოკიდებულება შეიქმნას.

მშობლებმა უნდა ჩამოაყალიბონ ასოციაციები, ორგანიზაციები და კლუბები, ებრძოლონ ცრურწმენებს და დაეხმარონ საზოგადოების ნაწილს არასწორი ინფორმაციის გადალახვაში.

მშობლების მხრიდან კარგი პრაქტიკისა და წარმატებული გამოცდილების მაგალითების პოპულარიზებამ განაპირობა მრავალი ახალი საგანმანათლებლო და სარეაბილიტაციო პროგრამების შემუშავება და დაფინანსება.

მშობლები და შვილები

ყველა ადამიანი განსხვავებულია. სწორედ ეს გახლავთ ინდივიდუალიზმი. არ არსებობს ორი ერთნაირი ადამიანი. მშობლებს გააჩნიათ განსხვავებული აღზრდის მეთოდები, დამოკიდებულება და შეხედულებები, რომელიც წარსული გამოცდილებით არის განპირობებული.

მშობლები ერთმანეთისგან პროფესიებით, ინტერესებით, სოციუმით, სოციალური მდგომარეობით, ცხოვრების სტილით და ა.შ. განსხვავდებიან. ზოგიერთი დედ-მამა იმდენად არის საკუთარ პროფესიულ ცხოვრებაში, სამსახურში ჩართული, რომ შვილისთვის, მასთან საუბრისთვის და ურთიერთობისთვის დრო არც კი რჩება. შესაბამისად, ასეთი მშობელი ნაკლებად არის ჩახედული ბავშვის შინაგან სამყაროში, მის მდგომარეობაში, არ იცის თუ რას განიცდის, რა უხარია მის შვილს. აქვს თუ არა მას პრობლემები თანატოლებთან, პედაგოგებთან, თავის სოციუმთან. მშობლის გამუდმებული სტრესული მდგომარეობა, დროის უქონლობა, შესაძლო ნაკლები ინტერესი კი, სკოლის და მშობლის ურთიერთობაზე არც თუ ისე დადებითად აისახება. არსებობს ტენდენცია, რომ შვილის სკოლაში მიყვანით პასუხისმგებლობა სასწავლო პროცესზე, ბავშვის დისციპლინაზე, მის აკადემიურ მოსწრებაზე, სასწავლო პროცესში ჩართულობასა და წარმატებაზე, თანატოლებთან ურთიერთობაზე მხოლოდ სკოლის ადმინისტრაციასა და პედაგოგს ეკისრება. საკუთარი წვლილის შეტანის საკითხი მშობლისთვის საერთოდ არ არის აქტუალური.

ზოგიერთი მშობელი კი ზედმეტი აქტიურობით გამოირჩევა, რომელიც შფოთურ მდგომარეობას მოგვაგონებს. ასეთი მშობლები მიდრეკილნი არიან, არც შვილს მისცენ მოსვენება და დამოუკიდებლად რაიმეს გაკეთების საშუალება და არც მასწავლებელს. ამ შემთხვევაში პედაგოგს ძალიან რთული მისია და ფუნქცია აკისრია. მისი დამოკიდებულება, თითოეული დაგეგმილი ნაბიჯი, კარგად გააზრებული და აწონილ-

დაწონილი უნდა იყოს, ვინაიდან მის კომუნიკაციის და ურთიერთობის დამყარების უნარზეა დამოკიდებული მშობელთან ურთიერთპატივისცემაზე დაფუძნებული წარმატებული თანამშრომლობა.

მშობლის დამოკიდებულება შეზღუდული შესაძლებლობის მქონე შვილის მიმართ

გამოცდილება გვიჩვენებს, რომ მშობლები, რომელთაც შეზღუდული შესაძლებლობების მქონე შვილები ჰყავთ, სხვადასხვა სახის დამოკიდებულებებს, რეაქციებს ავლენენ შვილის მიმართ.

მწუხარება

ზოგიერთი მშობელი თავს უბედურად მიიჩნევს შვილის მდგომარეობის გამო. ეცოდება ის, იმედგაცრუებულია. მშობელს უფლება აქვს ქონდეს ასეთი გრძნობა, მაგრამ ეს არასოდეს არ უნდა გამოიტანოს სააშკარაოზე, არ უნდა აგრძნობინოს შვილს.

ამბივალენტულობა

ასეთი დამოკიდებულება ჩნდება მაშინ, როცა მშობლები იმის დამტკიცებას ცდილობენ, რომ მათი შვილის პრობლემა არ იცვლება, ვერ გადაიჭრება. დიდი ინფორმაცია აქვთ, ამიტომ იბნევიან და თვითონ ცდილობენ განსაზღვრონ თუ როგორ უნდა იცხოვროს ბავშვმა.

ოპტიმიზმი

მიუხედავად პრობლემებისა, იმედით უყურებენ ბავშვის მომავალს. ყურადღებას აქცევენ ბავშვის პიროვნებას, მის ძლიერ მხარეებს და ამ ძლიერ მხარეებზე დაყრდნობით ცდილობენ ბავშვის საჭიროებების მოგვარებას.

ხშირად მშობლებს უჭირთ სწორი ბალანსის მოძებნა, ან აჭარბებენ ან კიდევ მალავენ და უგულებელყოფენ პრობლემებს.

მშობელს და ბავშვს შორის ურთიერთობის და ინტერაქციის გასაუმჯობესებლად მნიშვნელოვანია:

- ხშირად ვესაუბროთ;
- მოვერიდოთ გაუგებრობებს;
- შევეცადოთ ჩავწვდეთ მისი საქციელის არსს;
- არ დავადანაშაულოთ;
- დრო დავუთმოთ მისი პრობლემის გადაწყვეტას;
- აქცენტს გავაკეთოთ მის დადებით საქციელზე, ძლიერ მხარეებზე;
- თუ იმსახურებს, შევაქოთ და წავახალისოთ;
- დავაკვირდეთ, რა აინტერესებს;
- გამოვწახოთ საერთო ენა;
- ვისაუბროთ მისთვის საინტერესო თემაზე;

- გავიზიაროთ მისი ინტერესები;
- დავეხმარეთ საინტერესო ინფორმაციის მოპოვებაში;
- მხარი დავუჭიროთ მის ინიციატივას და დავეხმაროთ ჩანაფიქრის შესრულებაში;
- დავეხმაროთ მიაღწიოს წარმატებას და თვითკმაყოფილებას;
- დავარწმუნოთ მის შესაძლებლობებში და ძალებში;
- პატივი ვცეთ მის აზრს, გრძნობებს, განცდებს და ა.შ.
- მივცეთ გადაწყვეტილების მიღების საშუალება;
- მივცეთ არჩევანის გაკეთების საშუალება;
- ჩვენი დამოკიდებულება და ურთიერთობა დავაფუძნოთ პატივისცემაზე და ა.შ.

მშობელმა ცალსახად უნდა დააფიქსიროს თავისი დამოკიდებულება ისე, რომ არ შეუღალხოს ბავშვს ღირსება არ დააკნინოს ის და სასოწარკვეთილებაში არ ჩააგდოს.

ბავშვებს სჭირდებათ მშობლების მზრუნველობა, მათი აღიარება და სითბო. ესაუბრეთ მარტივი ენით, არ გადატვირთოთ, ამან შესაძლოა ინტერესი შეამციროს. დაარწმუნეთ თავიანთ შესაძლებლობებში და საჭიროების შემთხვევაში დაეხმარეთ მათ გამოვლენაში. მიეცით საშუალება ბოლომდე მიიყვანოს ის საქმე, რასაც წამოიწყებს. შესაძლოა არც კი იცოდეს მისი გაკეთება, მაგრამ ინტერესი და სურვილი ჰქონდეს თავად გამოსცადოს. გამოუმუშავეთ ადრეული ასაკიდან პასუხისმგებლობის გრძნობა. ამგვარი მიდგომით აღზრდილი ბავშვები ცხოვრებაში უფრო უსაფრთხოდ გრძნობენ თავს, პოზიტიური დამოკიდებულება აქვთ საკუთარი “მე“-ს მიმართ და უფრო მომწიფებულები და დამოუკიდებლები არიან.

ფსიქოპიგიენისთვის ძალზედ მნიშვნელოვანია განცდილზე საუბარი. არ დაგენანოთ დრო საუბრისთვის, გაუზიარეთ ერთმანეთს დღის მოვლენები, განცდები, სირთულეები, დადებითი ემოციები და ა.შ. განსაკუთრებით მნიშვნელოვანია ჩაკეტილი ბუნების მქონე ბავშვებისთვის ღიად საკუთარ განცდებსა და მდგომარეობაზე საუბარი. წახალისეთ ისინი, აგრძნობინეთ, რომ შეუძლიათ თქვენთან საუბარი. არ განსაჯოთ. იყავით ემპათიურები.

მშობლებმა უნდა იზრუნონ რათა შვილებმა:

- განავითარონ უნარ-ჩვევები;
- ადექვეტურად მოიქცნენ;
- შეიძინონ მეგობრები;
- მიიღონ განათლება,

ანუ გახდნენ საზოგადოების სრულუფლებიანი წევრები.

დასავლეთის ქვეყნებში დიდი ყურადღება ეთმობა მშობელსა და ბავშვს შორის ურთიერთობის, ინტერაქციის გაუმჯობესებას. შემუშავებულია მრავალი პროგრამა, რომელიც ითვალისწინებს მშობლების განათლებას ბავშვის განვითარებაში. მშობელი ვალდებულია იზრუნოს შვილის სასწავლო შესაძლებლობების გაუმჯობესებაზე. სასურველია მშობლები ბავშვის განვითარების შესახებ საკუთარი განათლების

ამაღლებას უთმობდნენ სათანადო დროს. მშობელმა შვილის გრძნობები და მოქმედებები უნდა გაიაზროს.

სკოლისა და ოჯახის ერთობლივ მუშაობაში განსაკუთრებული მნიშვნელობა ენიჭება მშობელთა პედაგოგიზაციას, მათში ელემენტარული პედაგოგიური კულტურის ამაღლებას, საერთო მიზნის - ბავშვის სრულფასოვან პიროვნებად ჩამოყალიბების მისაღწევად.

სკოლა

ოჯახის შემდეგ სკოლა უმნიშვნელოვანესი ინსტანციაა, სადაც ბავშვი უმეტეს დროს ატარებს, სოციალურ კონტაქტებს ამყარებს, წარმატებებს აღწევს, სტრესულ სიტუაციებს უმკლავდება, დადებითი თუ უარყოფითი ემოციებით იმუხტება, მისი პიროვნება ფორმირდება.

სკოლის მუშაობა თითოეული მოსწავლის სასწავლო პროცესში ჩართულობისკენაა მიმართული. მოსწავლის ჩართულობა, ინკლუზია, პედაგოგიური კოლექტივის კეთილგანწყობასა და კვალიფიკაციაზეა დამოკიდებული. სკოლა უნდა ქმნიდეს სწავლისადმი კეთილგანწყობილ გარემოს, სადაც ყველა მოსწავლე თანაბრად ჩაერთვება სასწავლო პროცესში. ყურადღების ცენტრში მოსწავლე მისი მოთხოვნებით, შესაძლებლობებით და საჭიროებებით მოექცევა.

სასწავლო პროცესში ჩართულობისთვის ერთ-ერთი მნიშვნელოვანი ფაქტორია სასწავლო თემების რელევანტურობა. მეცნიერები ამტკიცებენ, რომ მოსწავლეები ბევრად უფრო მარტივად ითვისებენ და ინტერესდებიან ისეთი თემებით, რომლებიც მათთვის უკვე ნაცნობია. მიზეზი გახლავთ ის, რომ მოსწავლეს შეუძლია ნაცნობ ინფორმაციას მიაბას, დაუკავშიროს და დაიხსომოს ის სიახლე, რომელსაც ეცნობა. სწორედ ამიტომ დიდი მნიშვნელობა აქვს სასწავლო პროცესში წინარე ცოდნის გააქტიურებას, რომლის მეშვეობითაც ინტერესის გაღვივება, მოტივირება და წახალისება შეგვიძლია.

ინკლუზიური სწავლისადმი კეთილგანწყობილი გარემო მნიშვნელოვანია არა მარტო მოსწავლეებისთვის, არამედ მასწავლებლების და მშობლების განვითარებისათვის. ასეთ გარემოში მოსწავლეები ყოველდღიურ უნარ-ჩვევებს და ცხოვრების ჯანსაღ წესს სწავლობენ, სადაც მათი შესაძლებლობების დაფასება, წახალისება, შექება და აღიარება ხდება. ყოველივე ეს სკოლის მუშაობის ხარისხს განაპირობებს.

პარტნიორული ურთიერთობა სკოლასა და მშობელს შორის

მოსწავლესთან ერთად სასწავლო პროცესში აქტიურ პარტნიორების ფუნქციას მშობლები ასრულებენ. სკოლისა და ოჯახის ურთიერთობა ძალზედ მნიშვნელოვანია მოსწავლისთვის. პატივისცემასა და კეთილგანწყობაზე დაფუძნებული ურთიერთობა მშობლებსა და მასწავლებლებს შორის დადებითად აისახება მოსწავლეებზე, როგორც მათ აკადემიურ დასწრებაზე, მათ დამოკიდებულებაზე პედაგოგების მიმართ, სასწავლო პროცესში ჩართულობაზე, ასევე სწავლის ხარისხსა და წარმატებაზე.

სკოლისა და მშობლის ურთიერთობა თანამშრომლობით ხასიათს უნდა ატარებდეს. განსაკუთრებით ისეთ შემთხვევებში, როცა ბავშვს რაიმე სახის სირთულე ექმნება სასკოლო გარემოში, სასწავლო პროცესში, თანატოლებთან ურთიერთობისას და ა.შ. ხშირად პედაგოგები გამოუვალ მდგომარეობაში ხვდებიან, არ იციან თუ როგორ მიუდგნენ მოსწავლეს, მიუხედავად მრავალი მცდელობისა, მოსწავლესთან ურთიერთობისას არაფერი გამოსდით. ასეთ შემთხვევაში შესაძლოა მშობელმა გაუწიოს მასწავლებელს დახმარება. მშობელთან საუბრის შედეგად ისეთი ინფორმაცია მიიღოს, რომელიც პრობლემის გადაჭრის გზას გამოავლენს. და პირიქით, ხშირად მშობლები საჭიროებენ მასწავლებლის და სკოლის მხრიდან ინფორმაციულ და პროფესიულ დახმარებას, თუნდაც იმისათვის, რომ უკეთ გაიაზრონ მშობლის და ოჯახის როლი ბავშვის განათლების და განვითარების პროცესში. მნიშვნელოვანია, რომ სკოლის ადმინისტრაციამ, პედაგოგიურმა კოლექტივმა მშობლები აქტიურ პარტნიორებად მოიაზრონ. ბავშვზე მიღებული რაიმე სახის გადაწყვეტილება, რომელსაც სკოლა იღებს, მშობელთან უნდა იყოს შეთანხმებული.

მშობელთა პარტნიორობაზე სალამანკას დეკლარაციაში წერენ:

სპეციალური საგანმანათლებლო საჭიროებების მქონე ბავშვების განათლება არის მშობლებისა და პროფესიონალების საზიარო, საერთო ამოცანა. მშობლების მხრიდან დადებითი დამოკიდებულება ხელს უწყობს სკოლასა და სოციალურ ინტეგრაციას. მშობელს მხარდაჭერა სჭირდება სპეციალური საჭიროებების მქონე ბავშვის მშობლის როლის პასუხისმგებლობის ასაღებად. ოჯახებისა და მშობლების როლის გაზრდა შესაძლებელია საჭირო ინფორმაციის მარტივ და გასაგებ ენაზე ჩამოყალიბებით; ინფორმაციული უზრუნველყოფა და მშობლის უნარების ტრენინგი არის განსაკუთრებულად მნიშვნელოვანი ამოცანა იმ კულტურულ გარემოში, სადაც სწავლა-აღზრდის ნაკლები წეს-ჩვეულებებია. მშობლებსა და მასწავლებლებს შესაძლოა დასჭირდეთ ერთად, როგორც თანაბარ პარტნიორებად მუშაობის, სწავლის მხარდაჭერა და წახალისება.

შვილების სპეციალურ საგანმანათლებლო საჭიროებებთან დაკავშირებით მშობლები არიან პრივილეგიების მქონე პარტნიორები და მათი აზრი გათვალისწინებული უნდა იყოს იმ განათლების ტიპის არჩევაში, რომელიც მათ საკუთარი შვილებისთვის სურთ.

სკოლის ადმინისტრატორებს, მასწავლებლებსა და მშობლებს შორის უნდა განვითარდეს კოოპერაციული და მხარდამჭერი პარტნიორობა. მშობელი გადაწყვეტილების მიღების პროცესში აქტიური პარტნიორი უნდა იყოს. მშობლებმა სახლში და სკოლაში მონაწილეობა უნდა მიიღონ საგანმანათლებლო აქტივობებში (სადაც ისინი დააკვირდებიან ეფექტურ ტექნიკებს და ისწავლიან ექსტრაკურსულარული აქტივობების ორგანიზებას), ბავშვების სწავლის ზედამხედველობასა და მხარდაჭერაში.

მთავრობებმა მშობელთა უფლებებთან დაკავშირებული პოლიტიკური და კანონმდებლობითი უწყებებით უნდა უზღვევდნენ მშობელთა პარტნიორობის ხელშეწყობას. უნდა განვითარდეს მშობელთა ასოციაციები და მათი წარმომადგენლები

ჩართულნი უნდა იყვნენ შვილების საგანმანათლებლო პროგრამების შემუშავებასა და დანერგვაში. ამასთან დაკავშირებით უნდა მოხდეს შეზღუდული შესაძლებლობის მქონე პირთა ორგანიზაციების კონსულტირება.

ზემოთ აღნიშნულიდან გამომდინარე პარტნიორული დამოკიდებულება, თანამშრომლობა ორივე მხარის მზაობაზე და ინტერსზეა დამოკიდებული. მასწავლებლები და მშობლები ერთობლივი მუშაობით ინაწილებენ პასუხისმგებლობას და თანამშრომლურ ურთიერთობას აღწევენ. კონტაქტი, ურთიერთ პატივისცემა, განსხვავებული აზრის დაფასება და ბავშვთა ინტერესების წინ წამოწევა, მყარ საფუძველს ქმნის კეთილგანწყობისა და კარგი ურთიერთ დამოკიდებულებისთვის.

აღსანიშნავია, რომ მშობლების სკოლაში ჩართულობა განსაკუთრებით დაწყებით საფეხურზე არის მნიშვნელოვანი, რადგან ბავშვს უჩნდება განცდა, რომ სკოლა და ოჯახი ერთიანი სივრცეა.

სკოლები მშობლებთან ურთიერთობის სხვადასხვა ფორმას მიმართავენ, რომელთაგანაც, ძირითადად, გავრცელებულია შემდეგი ფორმები:

- ზეპირი გადაცემა (მასწავლებელი მოსწავლეს სთხოვს, მშობელს გადასცეს ინფორმაცია);
- მშობლებთან წერილობითი ურთიერთობა (წერილის გაგზავნა);
- დარეკვა მოსწავლის სახლში ან მშობლის პირად ტელეფონზე;
- მოკლე ტექსტური შეტყობინების გაგზავნა;
- მშობლების საყურადღებოდ სკოლაში ინფორმაციის გაკვრა;
- ელექტრონული ფოსტის საშუალებით წერილის გაგზავნა.

სკოლამ ყველაფერი უნდა გააკეთოს თანამშრომლობაზე დაფუძნებული ურთიერთობის დასამყარებლად და თითოეული ბავშვისა და მშობლის მოთხოვნილებების გასათვალისწინებლად. რეალურად ეს ნიშნავს მშობლებთან პარტნიორობის, ურთიერთ პატივისცემის ჩამოყალიბებას.

მასწავლებლებს უნდა ესმოდათ, რომ მშობლებს განსხვავებული მოთხოვნილებები აქვთ. მასწავლებლებმა უნდა გამოავლინონ ადაპტაციისა და სათანადო დამოკიდებულების უნარი მშობლებთან თანამშრომლობის პროცესში, ასევე შეეძლოთ განსაზღვრა იმისა, თუ რა შედეგებს შეიძლება მოელოდნენ ამ ურთიერთობიდან.

მასწავლებლებს უნდა ჰქონდეთ სხვადასხვა შესაძლებლობების, ინტერესების მქონე მშობლებთან ურთიერთობის განვითარების სურვილი და უნარი.

მასწავლებლების მსგავსად, მშობლებიც მნიშვნელოვნად განსხვავდებიან ერთმანეთისაგან. მათ გააჩნიათ აღზრდის და განათლების განსხვავებული გამოცდილება, რაც სკოლის მუშაობის შესახებ მათი პირადი შეხედულებების ჩამოყალიბების საფუძველს ქმნის. საკუთარი შვილების სასკოლო განათლებაში მათი როლის შესახებ შეხედულებები მშობლებში დიდად განსხვავდება.

- მშობლებს განსხვავებული წარმოდგენები აქვთ საკუთარ თავზე, შეხედულებები, განსხვავებულად უყურებენ სკოლასთან თანამშრომლობის, საკუთარი წვლილის შეტანის საკითხს და აქვთ განსხვავებული მოსაზრებები მასწავლებლებთან ურთიერთობის შესახებ თავიანთი ბავშვების განათლების საკითხთან დაკავშირებით;
- მშობლები ერთმანეთისაგან განსხვავდებიან თავიანთი სოციალური და ყოველდღიური ცხოვრების სტილითაც. ნაწილი დროის უქონლობას უჩივის, ნაწილს კი გამუდმებით სტრესულ მდგომარეობაში უწევს ცხოვრება, რაც მნიშვნელოვნად განაპირობებს მასწავლებლებთან მათი ურთიერთობის დონეს.
- გარდა ამისა, ბავშვები ერთმანეთისაგან განსხვავდებიან სოციალური და ინტელექტუალური განვითარებით, ქცევითა და აკადემიური მოსწრებით. მასწავლებლებთან მშობლების ურთიერთობა განსხვავდება ხარისხით, შინაარსითა და ორგანიზების ფორმით.

არსებობს ბავშვებსა და მშობლებს შორის განსხვავებები, რომელიც სკოლისა და ოჯახის ურთიერთობის განვითარების შემადგენელი ნაწილია. სკოლასა და ოჯახს შორის თანამშრომლობა მოითხოვს ზოგადად სკოლის როლის განსაზღვრას. ამკარაა, რომ მშობლებთან ურთიერთობის განვითარებას სჭირდება შესაბამისი შესაძლებლობები და პირადი კონტაქტი. სამუშაო სახის ურთიერთობა ბავშვებისა და მშობლების ინდივიდუალური მოთხოვნილებების გათვალისწინებით უნდა აიგოს. მშობელსა და სკოლას შორის თანამშრომლობითი ურთიერთობის ჩამოყალიბება, ბუნებრივია, ორივე მხარისგან დიდ შრომასა და ძალისხმევას მოითხოვს. მართებულია მასწავლებლებმა მხედველობაში მიიღონ მშობლების ინდივიდუალური მოთხოვნილებები. ხშირად საკუთარი თავი მშობლის მდგომარეობაში წარმოიდგინონ და ამ გზით უკეთ გაიგონ მშობლების შეხედულებები, აზრები და დამოკიდებულებები. მშობელსა და მასწავლებელს შორის თანამშრომლობითი ურთიერთობის ჩამოყალიბებაში მნიშვნელოვანი ადგილი უკავია ერთმანეთის მოსმენისა და ერთმანეთის პრობლემებისადმი თანაგრძნობის გამოჩენას.

რჩევები მშობლებსა და მასწავლებლებს

- გამოხატეთ სკოლასთან/მასწავლებელთან/მშობლებთან თანამშრომლობის სურვილი. სასურველია მშობელი და მასწავლებელი მარტო მაშინ კი არ ხვდებოდნენ ერთმანეთს, როცა მორიგი პრობლემა იჩენს თავს, არამედ რეგულარულად, დათქმულ დღეს აწყობდნენ შეხვედრას;
- გაითვალისწინეთ მასწავლებლის/მშობლის აზრი;
- გაამდიდრეთ მასწავლებლის/მშობლის ცოდნა და გამოცდილება, მიაწოდეთ და მისგანაც მიიღეთ სათანადო ინფორმაცია. გამართეთ დიალოგი და აწარმოეთ დისკუსიები;

- გაუზიარეთ ერთმანეთს ცოდნა, გამოცდილებები, შთაბეჭდილებები, განცდები, თქვენი დაკვირვებები და აღქმები;
- ერთობლივად მიიღეთ გადაწყვეტილებები, ერთობლივად გადაჭერით სირთულეები;
- ორივე მხარემ გადაინაწილეთ ბავშვის განათლებაზე პასუხისმგებლობა;
- ისაუბრეთ თქვენი შვილის/მოსწავლის ინტერესებზე, სირთულეებზე, გაიზიარეთ ერთმანეთის აზრი;
- დააფასეთ მასწავლებლისა და სკოლის დამსახურება, შრომა. სასურველია ერთმანეთის სამუშაოს და პასუხისმგებლობისადმი პოზიტიური დამოკიდებულება და პატივისცემა გამოვავლინოს როგორც მასწავლებელმა ისევე მშობელმა;
- მშობლებო, ნუ დაელოდებით მასწავლებლის მხრიდან ინიციატივებს, იყავით აქტიურები თქვენი შვილების სასიკეთოდ. გახსოვდეთ მასწავლებელს მხოლოდ თქვენი შვილი არ ჰყავს საკლასო ჯგუფში. ის ხშირ შემთხვევაში გადატვირთულია და თქვენი მხრიდან ყურადღებას საჭიროებს;
- ურთიერთობა პატივისცემაზე დააფუძნეთ, გახსოვდეთ თქვენი კომუნიკაციისა და ურთიერთობის ფორმებით მაგალითს აძლევთ მომავალ თაობას.

სკოლამ თავიდანვე უნდა შეატყობინოს მშობელს, რომ მასთან აქტიური თანამშრომლობა სურს. ასევე მშობელმა თავიდანვე უნდა გამოთქვას თანამშრომლობის სურვილი და მზაობა. მნიშვნელოვანია განისაზღვროს მხარეების ფუნქციები, ორივე მხარემ უნდა გამოთქვას აზრი, თუ როგორ წარმოუდგენია თანამშრომლობა. მშობლები შესაძლებელია მოწვეულები იქნან სხვადასხვა აქტიობებში მონაწილეობის მისაღებად. მშობლებმა სკოლას უნდა მიაწოდოს ინფორმაცია იმის შესახებ, თუ რა საგნისადმი ან რა საკითხისადმი გამოიჩინა ბავშვმა განსაკუთრებული ინტერესი ან პირიქით, რა აქტიობების მიმართ გაუჩნდა ბავშვს უარყოფითი რეაქცია.

შეხვედრების ინტენსიურობა დამოკიდებულია გარემოებებზე, მაგრამ აუცილებლად უნდა იყოს რეგულარული. დიდი მნიშვნელობა ენიჭება სკოლაში მშობლებსა და მასწავლებლებს შორის სისტემატურ ურთიერთობას.

ყველა სკოლას უხდება მშობლებთან ურთიერთობა, რომლებიც თითქმის არასდროს არიან სასწავლო პროცესით კმაყოფილნი. ასეთ შემთხვევაშიც სკოლის ხელმძღვანელობას უნდა შეეძლოს მშობლებთან კომუნიკაციისთვის სწორი სტრატეგიის შემუშავება და პრობლემების გამკლავება. რამდენიმე პრაქტიკული რჩევა პრობლემურ სიტუაციაში მშობელთან ურთიერთობისთვის:

- ✓ როდესაც მშობელი პრობლემით მოგმართავთ, გამონახეთ დრო მასთან სასაუბროდ, უკიდურეს შემთხვევაში შეხვედრის სავარაუდოდ დრო დაუნიშნეთ;
- ✓ მშობელთან შეხვედრისას იყავით აქტიური მსმენელი, აგრძნობინეთ რომ მისი პრობლემა სულერთი არ არის თქვენთვის;
- ✓ მშობელს მოუსმინეთ ბოლომდე, ეცადეთ მოყოლა არ გააწყვეტინოთ;

- ✓ თუ მშობელმა გადააჭარბა სასაუბრო დროს კორექტულად მიანიშნეთ დროზე, ისე რომ მისი გაღიზიანება არ გამოიწვიოთ;
- ✓ შესაძლებელია, საუბრის მოსასმენად მესამე პირიც მოიწვიოთ(მასწავლებელი ან სკოლის ადმინისტრაციის წარმომადგენელი), მაგრამ სასურველია, ეს წინასწარ შეათანხმოთ მშობელთან.

რთულ სიტუაციებში მშობლებთან ურთიერთობაში ყველაზე მთავარი მოსმენის უნარი და თანაგრძნობა, სიმშვიდისა და თავდაჯერებულობის შენარჩუნებაა. მნიშვნელოვანია, რომ სკოლის დირექციას რთულ სიტუაციაში სწრაფად გარკვევის უნარი ჰქონდეს და შეეძლოს ეფექტურად მართოს სკოლაში წარმოქმნილი კონფლიქტები.

მოსწავლის ინდივიდუალური სასწავლო გეგმა

ზოგადი ინფორმაცია

მოსწავლე	
სკოლა	
კლასი	
დაბადების თარიღი	
ასაკი	
მშობელი/მეურვე	
ტელეფონი	
მისამართი	
ისგ-ს შექმნის თარიღი	

მოსწავლის ისგ-ზე პასუხისმგებელი პირი: _____

შეხვედრის ტიპი	X (მონიშნეთ)	თარიღი
საწყისი შეხვედრა		
შეხვედრა საჭიროებით		
განსაზღვრული შეხვედრა I, II სემესტრის ბოლოს	I	
	II	
	III	

ისგ შეხვედრის თარიღი: _____

	სკოლის გუნდი	სახელი, გვარი
1	დამრიგებელი	
2	მასწავლებელი	
3	მასწავლებელი	
4	მასწავლებელი	
5	მასწავლებელი	
6	ფსიქოლოგი	
7		
8		
	მულტიდისციპლინური გუნდი	სახელი, გვარი
1	მულტიდისციპლინური გუნდის წევრი	
2	მულტიდისციპლინური გუნდის წევრი	
3	მულტიდისციპლინური გუნდის წევრი	

მშობლის პრიორიტეტი და ინტერესი.

მასწავლებლის სურვილი.

შეფასების შედეგები

სფერო	პლიური მხარეები	სუსტი მხარეები
აკადემიური უნარები	წერა	
	კითხვა	
	თხრობა	
	ანგარიში	
შემეცნებითი უნარები (ყურადღება, მეხსიერება, აღქმა)		
ემოციური სფერო		

კომუნიკაციის უნარი		
ენა/მეტყველება		
მსხვილი მატორული უნარები		
ნატიფი მატორული უნარები		
ქცევა/ყოფაქცევა		
ფუნქციური უნარ-ჩვევები		
საგანმანათლებლო გარემოს	რესურსი	ბარიერი

ინდივიდუალური სასწავლო გეგმა

გრძელვადიანი მიზანი:

--

მოკლევადიანი მიზანი/ები:

--

მიზნის შესაბამისი აქტივობები	მასალა	სად სრულდება აქტივობა (კლასი, რესურს ოთახი)	მასალის მოზადებაზე პასუხისმგებელი პირი (მშობელი, პედაგოგი, სკოლის ფსიქოლოგი და სხვა)	აქტივობის განხორციელებაზე პასუხისმგებელი პირი
1				
2				
3				
4				
5				

--

ინდივიდუალური სასწავლო გეგმის მონიტორინგი

განხორციელებული:

მიზანი:

მოკლევადიანი მიზნები	თვე	თვე	თვე	თვე	თვე
1					
2					
3					
4					
5					

გამოყენებული ლიტერატურა:

ანა ლალიძე, თათია პაჭკორია, მათა ბაგრატიონი ”ინკლუზიური განათლება- გზამკვლევი მასწავლებლებისათვის” 2009 წ.

„დამხმარე სახელმძღვანელო სკოლის დირექტორებისათვის“ მასწავლებელთა პროფესიული განვითარების ეროვნული ცენტრი

ეროვნული სასწავლო გეგმა 2011-2016

„ვისწავლოთ ერთად- ინკლუზიური განათლება“ 2008წ.

თ. ჭინჭარაული, მ.ბაგრატიონი, ა.ლალიძე თ. პაჭკორია. „სწავლის უნარის დარღვევის მქონე მოსწავლეების სწავლება“ 2010 წ.

„სკოლის მართვის სახელმძღვანელო“ 2007წ. თავისუფლების ინსტიტუტი

თამარ მახარაძე, „ზოგადი პრაქტიკა ორგანიზაციებთან და თემთან“, 2008 წ.

საქართველოს კანონი ზოგადი განათლების შესახებ

<http://www.schulsozialarbeit.net/1.html>

<http://www.naswdc.org>

<http://www.schulsozialarbeit.ch/>

<http://www.schulsozialarbeit.net/1.html>

<http://www.ingolstadt-surf.de/martinschuetz/DasSatir-Modell-Buchexzerpt.pdf>

