

ხელოვნების ცნობილი მოღვაწეები

სახვითი ხელოვნება

შინაარსი

სტატიები

სიმბოლიზმი	1
გუსტავ კლიმტი	5
მიხეილ ვრუბელი	9
ედვარდ მუნკი	11
უილიამ ბლეიკი	12
იმპრესიონიზმი	13
კლოდ მონე	16
ვინსენტ ვან გოგი	20
პაბლო პიკასო	22

და ვინჩი და მონა ლიზა

ლეონარდო და ვინჩი	25
მონა ლიზა	28

მინიშნებები

სტატიის წყაროები და ავტორები	31
Image Sources, Licenses and Contributors	32

ლიცენზიის სტატია

ლიცენზია	34
----------	----

სიმბოლიზმი

სიმბოლიზმი (ფრანგ. symbolisme), მიმდინარეობა დასავლეთ ევროპის ლიტერატურასა და ხელოვნებაში

XIX საუკუნის დასასრულს და XX საუკუნის

დასაწყისში (საფრანგეთში — შარლ ბოდლერი,

არტურ რემბო, პოლ ვერლენი, სტეფან მალარმე და სხვა. ბელგიაში — ემილ ვერჰარნი, მორის

მეტერლინკი. გერმანიაში — გერჰარტ ჰაუპტმანი, შტეფან გეორგე; ინგლისში — ოსკარ უაილდი,

ელჯერონ ჩარლზ სუინბერნი; ავსტრიაში — რაინერ მარია რილკე; რუსეთში — ალექსანდრე ბლოკი, კონსტანტინე ბალმონტი, ვალერი ბრიუსოვი).

სიმბოლიზმი ერთგვარი რეაქცია იყო პარნასელთა პოეზიაზე. მისთვის დამახასიათებელია კონკრეტული სახის შეცვლა სიმბოლოთი, ირეალური სინამდვილის ძიება, კამერულობა, მაქსიმალური ზრუნვა სიტყვაზე, მუსიკალობის შექმნაზე. სიმბოლიზმი იყო

სინამდვილისადმი ოპოზიციის გამოხატვა. მისმა

საუკეთესო წარმომადგენლებმა დიდი ამაგი დასდეს ლირიკული აზროვნების განვითარებას.

საქართველოში სიმბოლიზმი ლიტერატურაში

ჩამოყალიბდა XX საუკუნის 10-იან წლებში. 1915 წელს ქუთაისში შეიქმნა სიმბოლისტთა ჯგუფი, რომელმაც 1916 წელს გამოსცა ჟურნალი „ცისფერი ყანწები“,

„მესაფლავის სიკვდილი“, კარლოს შვაბი, სიმბოლისტური მოტივების ვიზუალური გამოხატულებაა. სიკვდილისა და ანგელოზთა პერსონიფიკაცია, ქათქათა თოვლი და სახეთა დრამატული პოეზიები — ყოველივე ეს გამოხატავს

„ცისფერყანწელების“ ჯგუფში შედიოდნენ პაოლო იაშვილი, ტიცინ ტაბიძე, ვალერიან გაფრინდაშვილი, გიორგი ლეონიძე, სანდრო ცირეკიძე, კოლაუ ნადირაძე და სხვა. ქართველი სიმბოლისტები ცდილობდნენ პოეტური ფორმის გადახალისებას, გამომსახველობით საშუალებათა გამდიდრებას, ამასთან კლასიკური მემკვიდრეობის გამოყენებასაც. 1925 წლის შემდეგ ქართული სიმბოლისტური სკოლა დაიშალა.

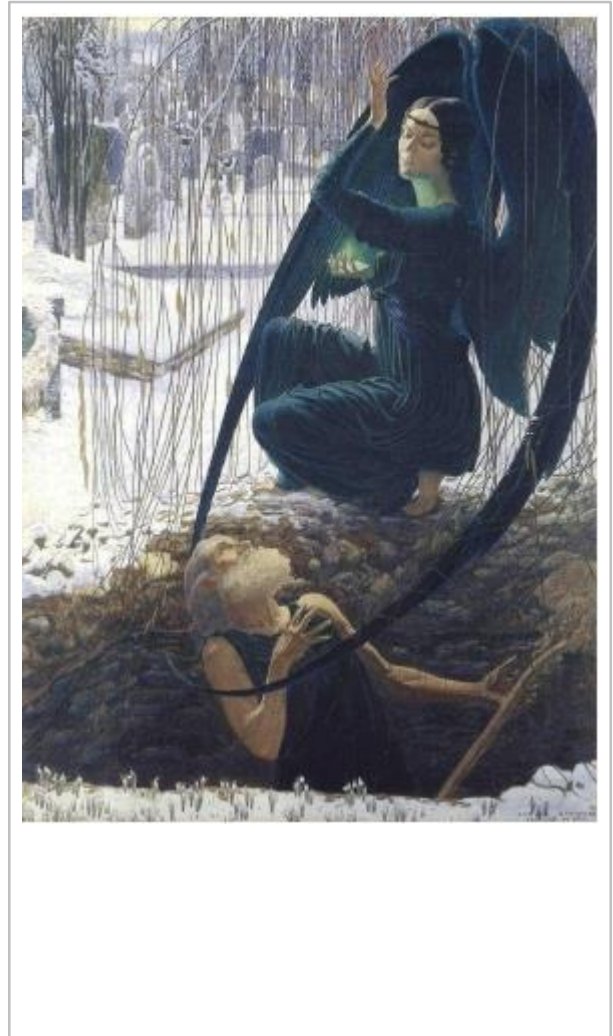
სიმბოლისტურ მისწრაფებას ტრანსფიგურაციისკენ „სადმე, ამ სამყაროს იქით“.

წინაპირობა

ფრანგული სიმბოლიზმი უმეტესწილად რეაქცია იყო ნატურალიზმისა და რეალიზმის წინააღმდეგ, რომელთა მიმდევრები ცდილობდნენ რეალობის ასახვას მისი პირდაპირი მნიშვნელობით. ამ პირდაპირმა თითქმის სანიტარულმა მიმდინარეობებმა გამოიწვია რეაქცია სპირიტუალობის, გამოგონილისა თუ ოცნებების წარმოსახვისკენ, რამაც დასაბამი მისცა სიმბოლიზმის აღმოცენებას. ზოგი ავტორი, როგორცაა იორის-კარლ ჰუიზმანსი, შემოქმედებას იწყებს როგორც ნატურალისტი, თუმცა შემდგომში სიმბოლიზმისკენ იხრება;

ჰუიზმანსში ეს ცვლილება გამოიხატა მის გამოცოცხლებულ ინტერესში რელიგიასა და სპირიტუალობისადმი.

სიმბოლისტურ მოძრაობას ლიტერატურაში ფესვები შარლ ბოდლერის პოემათა კრებულში „Les Fleurs du Mal“ (ზოროტუბის ყვავილები) აქვს. სიმბოლიზმის ესთეტიკა განავითარეს სტეფან მალარმემ და პოლ ვერლანმა 1860-70-იან წლებში. 1880-იანებში ეს ესთეტიკა გამოიხატა ერთგვარ მანიფესტა სერიაში და მან მწერალთა მთელი თაობის ყურადღება მიიპყრო. ედგარ ალან პოს ნამუშევრები, რომლებიც ბოდლერმა ფრანგულად თარგმნა, დიდ გავლენას ახდენს მოლონად ამ მიმდინარეობაზე და მნიშვნელოვანი წყარო ხდება მრავალი



ტროპისა და პერსონაჟის შექმნაში.

ლიტერატურაში სიმბოლისტური მიმდინარეობისგან განსხვავებით, სიმბოლიზმი ხელოვნებაში წარმოადგენს რომანტიციზმის გაცილებით უფრო გოთური და ბნელი ექსპრესიიდან გადახრას; თუმცა სადაც რომანტიციზმი იმპულსური და მემბოხე სულის გამოხატვა იყო, სიმბოლისტური ხელოვნება უფრო სტატიკური და რელიგიური გახდა.

სიმბოლიზმი თეატრში

სიმბოლისტური თეატრის შექმნის იდეა გამომდინარეობს სცენაზე ხელოვნების ყველა დარგის ორგანული შერწყმის ნეორომანტიკული კონცეფციიდან. თეატრალურ წარმოდგენაში სიტყვის, ფერისა და მუსიკის შეხამებას მაყურებელზე უნდა მოეხდინა ისეთივე ზემოქმედება, როგორსაც მოახდენდა მუსიკა; ე. ი. უნდა შექმნილიყო სახეები, რომლებიც კონკრეტულ აზრობრივ გაშიფვრას არ დაექვემდებარებოდა. სიმბოლისტური თეატრის შექმნას XIX საუკუნის დასასრულს და XX საუკუნის დასაწყისში ხელი შეუწყო:

- სპეციფიურმა დრამატურგიულმა მასალამ (მეტერლინკის, ვერჰარნის, ჰოფმანის, მოგვიანებით იბსენისა და სხვა ნაწარმოებები), რომლებიც სცენაზე ადეკვატურ ხორცშესხმას მოითხოვდა.
- სიმბოლისტმა რეჟისორებმა, რომლებმაც უარყვეს რეალისტური თეატრის ტრადიციები და დრამატურგიას, როგორც სპექტაკლის იდეურ საფუძველს, დაუპირისპირეს რეჟისორისა და მხატვრის დიქტატი; ისინი ცდილობდნენ დაემკვიდრებინათ სცენაზე „პირობითი თეატრის“ იდეა („მოქმედება-სიმბოლო“), განეხორციელებინათ „მარიონეტების თეატრის“ პრინციპები.
- პლასტიკური ხელოვნების (ძირითადად ფერწერა) მოძალებამ თეატრში, დასავლეთ ევროპაში სიმბოლიზმმა თავი იჩინა პარიზის სასტუდიო თეატრებში.

სიმბოლიზმი XIX—XX საუკუნეების მიჯნის მხატვრული კულტურის რთული მოვლენაა. მისი გავლენა განიცადა ბევრმა მხატვრულმა მიმდინარეობამ (ექსპრესიონიზმი, სიურრეალიზმი, ნაწილობრივ ფუტურიზმი და სხვა) ქართულ დრამატურგიასა და თეატრში სიმბოლიზმი თავს იჩენს XX საუკუნის პირველ ათეულ წლებში. იგი წარმოდგენილია პიესებით: სანდრო შანშიაშვილის „შვების თავადი“ (1908—1911), „მეფე-მგოსანი“ (1912); სანდრო ცირეკიძე „პირიმზე“ (1918), პოლიკარპე კაკაბაძის „სამი ასული“ (1919). ამ პიესებში შეიმჩნევა ის წინააღმდეგობანი, რაც საერთოდ დამახასიათებელია სიმბოლისტური მწერლობისათვის: რეალისტური ხელოვნების ტრადიციებისაგან ირაციონალობისა და მისტიკურობისაკენ გადახრა, თანამედროვე

სინამდვილისადმი პროტესტი, უსამართლობის სასტიკი მხილება ახალი მხატვრული გამომსახველობითი საშუალებების მეოხებით. ქართველი რეჟისორების მიერ დადგმული სიმბოლისტური პიესებიდან

აღსანიშნავია: მორის მეტერლინკის „მარიამ მაგდალინელი“ (სპექტაკლის რეჟისორი იყო ლადო

ალექსი-მესხიშვილი, ხოლო მისი გარდაცვალების შემდეგ დაამთავრა შ. ბერიშვილმა, 1921), ოსკარ უაილდის „სალომე“ (რეჟისორი კოტე მარჯანიშვილი, 1922), სანდრო შანშიაშვილის „ბერდო-ზმანია“ (რეჟისორი სანდრო ახმეტელი, 1920) და სხვ.

სიმბოლიზმი სახვით ხელოვნებაში

სახვით ხელოვნებაში სიმბოლიზმს არ გააჩნდა ჩამოყალიბებული სახე. მის წარმომადგენლებს არ აერთიანებდათ არც საერთო თეორიული პროგრამა, არც სტილური ნიშნები. საწყის ეტაპზე სიმბოლიზმს სახვით ხელოვნებაში ჰქონდა ტენდენცია ნაწარმოების სიუჟეტი დაეტვირთა რამდენიმე მნიშვნელობით, ალეგორიებითა და მისტიური სიმბოლოებით. ამან გამოიწვია ინტერესის გაცხოველება ძველ რელიგიებისადმი; ბიბლიური, ძველ აღმოსავლეთის, ანტიკური ლეგენდებისადმი. უფრო სხვაგვარად ესმოდათ სიმბოლიზმი სახვით ხელოვნებაში ე. წ. პონტა-ვენის სკოლის წარმომადგენლებს. ამ ეტაპზე სიმბოლოურ დატვირთვას ღებულობდა არა ნაწარმოების სიუჟეტი, არამედ თვით მხატვრული გამომსახველობითი საშუალებანი — ფერი, ხაზი, მონასმი,

კომპოზიციური აგების რიტმი. ამგვარი გაგება სიმბოლიზმისა მხატვრობაში გაგრძელდა XX საუკუნეშიც, „მოდერნის“

ხელოვნებაშიც, ფორმის აქტიურ გასულიერების ცდებში.

სიმბოლიზმის მნიშვნელოვანი წარმომადგენლები იყვნენ XX

რუს სიმბოლისტთა შორის იყო მიხაილ ვრუბელი (1856—1910).

საუკუნეში ფ. ფონ შტუკი, მ. კლინგერი — გერმანიაში, ფ. კნოპფი — ბელგიაში, ო. ბერდული — ინგლისში, ჩიურლიონისი —

ლიტვაში და სხვა. რუსეთში სიმბოლიზმის ნიშნები გამოვლინდა „მირ ისკუსტვას“ ხელოვნებაში, რერიხის, ბორისოვ-მუსატოვის, ვრუბელის ნაწარმოებებში, თუმცა არც ერთი მათგანი არ იყო სიმბოლისტი.

ქართულ სახვით ხელოვნებაში სიმბოლიზმი არ ჩამოყალიბებულა თავისთავადი მიმართულების სახით და არც მიმდევრები ჰყოლია, მხოლოდ რამდენიმე მხატვრის ცალკეულ ნაწარმოებებში შეიმჩნევა მიმართულებისათვის დამახასიათებელი ნიშნები (შ. ქიქოძე „დაღუპული მეგობრის მოსაგონრად“, 1921, საქართველოს ხელოვნების მუზეუმი, თბილისი).

სიმბოლისტები

წინამორბედები

- ბოდლერი, შარლ (1821-67)
- ისიდორ დიუკასი, გრაფი ლოტრემონი (1846-70)
- ნერვალი, ჟერარ დე (1808-55)

მწერლები

- ვილიე დე ლ'ილ-ადამი, მათიას (1838-89)
- მალარმე, სტეფან (1842-98)
- ვერლენი, პოლ (1844-96)
- რემბო, ართურ (1854-91)
- როდენზახი, ჟორჟ (1855-98)
- ვერჰარნი, ემილ (1855—1916)
- მორე, ჟან (1856—1910)
- სამენი, ალბერ (1858—1900)

- გურმონი, რემი დე (1858—1915)
 - კანი, გუსტავ (1859—1936)
-



- ჟირო, ალბერ (1860—1929)
- ლაფორგი, ჟიულ (1860-87)
- ადამი, პოლ (1862—1920)
- მეტერლინკი, მორის (1862—1949)
- მერილი, სტიუარტ (1863—1915)
- რეტტე, ადოლფ (1863—1930)
- ვილე-გრიფინი, ფრანსუა (1863—1937)
- რენიე, ანრი დე (1864—1936)
- მოკელი, ალბერ (1866—1945)
- ვალერი, პოლ (1871—1945)
- ვივიანი, რენე (1877—1909)
- ნელიგანი, ემილ (1879—1941)
- ბელი, ანდრეი (1880—1934)

გავლენა ინგლისურ ლიტერატურაში

ინგლისურენოვანი ავტორები, რომელთაც სიმბოლიზმზე გავლენა მოახდინეს ან თავად განიცადეს:

- პო, ედგარ ალან (1809-49)
- ბლეიკი, უილიამ (1757—1827)
- როსეტი, დანტე გაბრიელ (1828-82)
- სუინბერნი, ალჯერნონ ჩარლზ (1837—1909)
- უალდი, ოსკარ (1854—1900)
- სიმონსი, ართურ (1865—1945)
- გრეი, ჯონ (1866—1934)
- დოუსონი, ერნესტ (1867—1900)
- სტენბოკი, ერიკ (1860-95)
- ელიოტი, თომაზ სტერნ (1888—1965)
- იიტსი, უილიამ ბატლერ (1865—1939)
- სტივენსი, უოლეს (1879—1955)
- პაუნდი, ეზრა (1885—1972)
- ეიკენი, კონრად (1889—1973)
- სმიტი, კლარკ ეშტონ (1893—1961)
- კრეინი, ჰარტ (1899—1932)

მხატვრები

- ბლეიკი, უილიამ — (1757—1827)
- უოტსი, ჯორჯ ფრედერიკ — (1817—1904)
- ბეკლინი, არნოლდ — (1827—1901)
- შავანი, პიერ პიუვის დე — (1824—1898)
- ფანტენ-ლატური, ანრი (1836—1904)
- კნოპფი, ფერნანდ — (1858—1921)
- კლიმტი, გუსტავ — (1862—1918)
- მორო, გუსტავ — (1826—1898)
- მუნკი, ედვარდ — (1863—1944)
- რედონი, ოდილონ — (1840—1916)
- როფსი, ფელისიენ — (1855—1898)
- ტოროპი, იან — (1858—1928)
- ვრუბელი, მიხეილ (1856—1910)

რესურსები ინტერნეტში

· სიმბოლოზმის მანიფესტი [1], ჟან მორეასის მიერ (ფრანგ.).



მინიშნებები

[1] <http://www.poetes.com/moreas/manifeste.htm>

გუსტავ კლიმტი

გუსტავ კლიმტი (Gustav Klimt) (დ. 14 ივლისი, 1862 – გ. 6 თებერვალი, 1918) — ავსტრიელი

სიმბოლისტი მხატვარი და ვენის არტ-ნუვო (ასევე მოდერნი, სეცესიონ) მოძრაობის წევრი. მის მთავარ ნამუშევრებს შორისაა ფერწერული ტილოები, ფრესკები, სკეტჩები და სხვა ხელოვნების ნიმუშები, რომელთა უმრავლესობა გამოფენილია ვენის სეცესიონ-გალერეაში. კლიმტის მთავარი სუბიექტი ქალის სხეული იყო და მის ნამუშევრებში ხაზგასმულია გულწრფელი ეროტიზმი. მისი

გრაფიკული ნამუშევრები (რომლებიც მან დიდი რაოდენობით შექმნა), საყოველთაოდ მიიჩნევა მის უდიდეს დანატოვრად.



"კოცნა" (1907-8)

ცხოვრება და მოღვაწეობა

გუსტავ კლიმტი დაიბადა ბაუმგარტენში, ვენასთან, ავსტრია, და ოჯახში შვიდი შვილიდან მეორე იყო. მამამისი ერნსტ კლიმტი მხატვარი-გრაფიკოსი და იუველირი იყო.

1879-83 წლებში ვენის სამხატვრო-სახელოსნო სკოლაში სწავლობდა (Kunstgewerbeschule), სადაც

არქიტექტურული დეკორატორის განათლება მიიღო. პროფესიული კარიერა ინტერიერის მიურალების ხატვით დაიწყო რინგმუტრასეზე საზოგადოებრივ შენობებში. შემდეგ ავსტრო-უნგრეთის პროვინციების თეატრების კედლებს ხატავს. უკვე 1880 წელს იღებს სერიუზოულ შეკვეთას — „ოთხი ალეგორია“. 1885-86 წლებში ძმასთან და ახალგაზრდა მხატვარ ფრანც მატთან ერთად აფორმებს ვენის ბურგთეატრსა და სამხატვრო-ისტორიულ მუზეუმს. ბურგთეატრზე მუშაობის დასრულების შემდეგ იმპერატორი ფრანც იოსიფი კლიმტს ოქროს ჯვრით აჯილდოებს ხელოვნებაში დამსახურების გამო.

რჩეული ნამუშევრები

- ვენის უნივერსიტეტი, ფესტუალის ჭერის მოხატულობა
- სტოკლეს სასახლის მოზაიკა ბრიუსელში
- Fable (1883)
- ტაორმინას თეატრი (1886-1888)
- ძველი ბურგთეატრის აუდიტორია, ვენა (1888)
- იოზეფ პემზაუერის პორტრეტი, პიანისტი-მასწავლებელი (1890)
- ძველი საბერძნეთი II (გოგონა ტანაგრადან) (1890 - 1891)
- ქალის პორტრეტი (ფრაუ ჰეიმანი?) (1894)
- მუსიკა I (1895)
- სკულპტურა (1896)
- ტრაგედია (1897)
- მუსიკა II (1898)
- ათენის სასახლე (1898)
- სონია კიპსის პორტრეტი (1898)
- თევზის სისხლი (1898)
- მოძრავი წყალი (1898)
- შუბერტი როიალთან (1899)
- წვიმის შემდეგ (ბალი წიწილებით სენტ-აგათაში) (1899)
- ნიმფები (ვერცხლის თევზი) (1899)
- ფილოსოფია (1899–1907)
- Nuda Veritas (1899)
- სერენა ლედერერის პორტრეტი (1899)
- მედიცინა (1900–1907)
- მუსიკა (ლიტოგრაფია) (1901)
- *იუდიო I* (1901)
- *ბუხენვალდი* (Birkenwald) (1901)
- ოქროს თევზი (ჩემს კრიტიკოსებს) (1901–1902)
- გერტა ფელსოვანის პორტრეტი (1902)
- ემილი ფლოჟეს პორტრეტი (1902)
- Beach Forest (1902)
- Beach Forest I (1902)
- Beethoven Frieze (1902) [1] [2]
- მოლოდინი (1903)
- მსხლის ხე (1903)
- იურისპრუდენცია (1903–1907)
- წყლის გველები I (1904–1907)
- წყლის გველები II (1904–1907)
- ქალის სამი ასაკი (1905)
- მარგარეტ სტონზორო-ვიტგენსტაინის პორტრეტი (1905)
- ბაღა (1905–1906)
- ბაღა მზესუმზირებით (1905-1906)
- Stoclet Frieze (1905-1909)
- *ფრიცა რაიდლერის პორტრეტი* (1906)
- მზესუმზირა (1906-1907)



იუდიო I, 1901



ვენის უნივერსიტეტი, ფესტუალის ჭერის მოხატულობის ფრაგმენტი.

- მოლოდინი II (1907-1908)
- დანაე (1907)
- ადელ ბლოხ-ბაუერის პორტრეტი (1907)
- ყაყაჩოს ველი (1907)
- კამერის სასახლე ატერსეზე I (1908)
- კოცნა (1907 - 1908)
- ქალი შლიაპიტა და ბუმბულის მარათი (1909)
- იუდიტ II (სალომე) (1909)
- შავი ბუმბულის ქუდი (1910)
- კამერის სასახლე ატერსეზე III (1910)
- ბაღა ჯვარცმით (1911-1912)
- ვაშლის ხე (1912)
- Forester's House, Weissenbach on Lake Attersee (1912)
- Portrait of Mada Primavesi (1912)
- ადელ ბლოხ-ბაუერის პორტრეტი II (1912)
- ქალწულები (1913)
- ეკლესია კასონეში (1913)
- Semi-nude seated, reclining (1913)
- Semi-nude seated, with closed eyes (1913)
- Portrait of Eugenia Primavesi (1913-1914)
- Lovers, drawn from the right (1914)
- Portrait of Elisabeth Bachofen-Echt (1914)

- Semi-nude lying, drawn from the right (1914-1915)
- Portrait of Friederike Maria Beer (1916)
- Houses in Unterach on the Attersee (1916) [3]

- სიკვდილი და სიცოცხლე (1916)
- ბალის ბილიკი წიწილებით (1916)
- დაქალები (1916-1917)
- Woman seated with thighs apart, drawing (1916-1917)
- მოცეკვავე (1916 - 1918)
- ლედა (განადგურდა) (1917)
- Portrait of a Lady, en face (1917-1918)
- პატარბალი (დაუმთავრებელი) (1917-1918)
- ადამი და ევა (დაუმთავრებელი) (1917-1918)
- იოჰანა შტაუდის პორტრეტი (დაუმთავრებელი) (1917-1918)



მარგარეტ სკონლანკ-ვიტენშტაინი, 1905

გალერეა ქალები



ათენის სასახლე (1898)



იუდიო II
(1901)



ოქროს
თევზები
(1901—02)



მოლოდინი(1903)



გველოთეზები
I (1904—07)



გველოთეზები II (1904—07)



ქალის სამი ასაკი
(1905)



მოლოდინი(1907—08)



დანაე (1907—08)



უბიწობა(1913)



დაქალები(1916—17)



ადამი და
ევა (1917)

რესურსები ინტერნეტში

- გუსტავ კლიმტის ასოციაცია [4] - კლიმტის ბოლო სტუდია (1912-18).
- ვებმუზეუმის კლიმტის გვერდი. [5]



ავსტრიის პორტალი – დაათვალიერეთ სტატიები ავსტრიის შესახებ.

მინიშნებები

- [1] <http://www.ibiblio.org/wm/paint/auth/klimt/klimt.beethoven-frieze1.jpg>
- [2] <http://www.ibiblio.org/wm/paint/auth/klimt/klimt.beethoven-frieze2.jpg>
- [3] <http://www.adele.at/Page10343/Page10364/page10364.html>
- [4] <http://www.klimt.at/>
- [5] <http://www.ibiblio.org/wm/paint/auth/klimt/>

მიხეილ ვრუბელი

მიხაილ ვრუბელი (რუს.: Михаил Александрович Врубель) (დ. 5 მარტი/17 მარტი, 1856, ომსკი — გ. 1 აპრილი/14 აპრილი, 1910, პეტერბურგი) — საყოველთაოდ აღიარებულია, როგორც

არტ-ნუვოს მიმდინარეობის უდიდესი რუსი მხატვარი. სინამდვილეში, ის განზრახ განუდგა მის თანამედროვე ხელოვნების მიმდინარეობებს და მისი უჩვეულო მანერის წყაროები უნდა ვეძიოთ გვიანდელი ბიზანტიური და ადრეული რენესანსის მხატვრობაში.

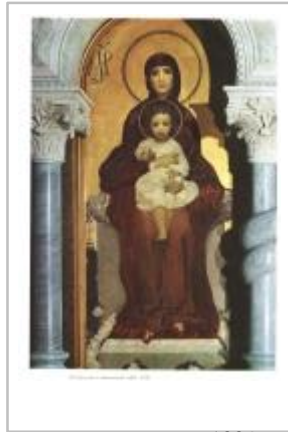


ავტოპორტრეტი, 1885

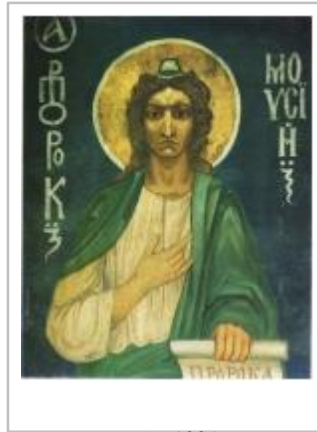
ნამუშევრები



ჰამლეტი და ოფელია 1883



მარიამი ყრმით 1884



მოსე 1884



ანგელოზი

თასითა და
სანთლით 1887



ყვავილები ლურჯ
ლარნაკში 1887



დემონი ჩამომჯდარი ზაღში
1890



მკითხავი
1895



ფაუსტისა და
მეფისტოს

გადაფრენა
1896



ბოგატირი 1898



ვრუბელის

მეულლე 1898



პანი. 1899



ლილია 1900



ნადეჟდა
ალექსანდროვნა

საბელა-ვრუბელი
1900



გედი-პრინცესა
1900



მარგალიტის ნიჟარა 1904



ექეს-ფრთიანი სერაფიმი.
1904



ექეს-ფრთიანი სერაფიმი,
პუშკინის პოემის მიხედვით,
1905



ვალერი
ბრიუსოვის
პორტრეტი.
1906

ედვარდ მუნკი

ედვარდ მუნკი (Edvard Munch) (დ. 12 დეკემბერი, 1863, ლეტენი — გ. 23 იანვარი, 1944, ეკელი, ოსლოს მახლობლად), ნორვეგიელი მხატვარი და გრაფიკოსი. დიდი გავლენა იქონია გერმანულ და ზოგადად ცენტრალური ევროპის ექსპრესიონიზმზე. მუნკის ყველაზე ცნობილი ნამუშევრებია: „ყვირილი“, „ავადმყოფი ბავშვი“, „მადონა“, „ვამპირი“.

ბიოგრაფია

მუნკი აღიზარდა ნორვეგიის დედაქალაქ ოსლოში. მამამისი, ქრისტიან მუნკი- ისტორიკოს პეტერ ანდრეას მუნკის ძმა- იყო ღრმად მორწმუნე სამხედრო ექიმი მოკრძალებული შემოსავლით. 44 წლის ასაკში იქორწინა ვაჭრის ქალიშვილზე, რომელიც მასზე 20 წლით უმცროსი იყო და რომელიც 33 წლის ასაკში ტუბერკულოზით გარდაიცვალა. ედვარდი ამ დროს 5 წლის იყო. თავად ედვარდსაც სუსტი ჯანმრთელობა ჰქონდა. მისი უფროსი და სოფიაც ტუბერკულოზის მსხვერპლი გახდა. ედვარდის უმცროსი და ლაურა კი "მელანქოლიის" (დღეს დეპრესიის) გამო მკურნალობდა. 5 და-ძმისგან მხოლოდ ედვარდის ძმა ანდრეასმა იქორწინა. იგი ქორწინებიდან რამდენიმე თვეში გარდაიცვალა.

შემოქმედება

მუნკის ყველაზე ცნობილი ნამუშევარია "კვილი", უფრო ზუსტად, ესაა მსგავსი ნახატების სერია. თავდაპირველად ტილოს „სასოწარკვეთილება“ ერქვა. ამ სურათზე გამოსახული საშინელების სახე, რომელსაც მუნკი მთელი ცხოვრება ჰქმნიდა, დღესდღეობით კონცეპტუალური ხელოვნების სიმბოლოა.

მუზეუმი

ოსლოში მდებარე ნაციონალური გალერეიდან 2004 წლის 22 აგვისტოს შეიარაღებულმა პირებმა მუნკის ორი ცნობილი ტილო „კვილი“ და „მადონა“ გაიტაცეს. 2006 წლის მაისში ძარცვაში სამ ბრალდებულს სასამართლომ თავისუფლების აღკვეთა მიუსაჯა. იმავე წლის აგვისტოში პოლიციამ ნამუშევრების პოვნა მოახერხა. მთელი ეს პერიოდი ორივე ტილო დაზიანდა: ნახატებზე ნაკაწრები და სინესტე იქნა აღმოჩენილი; ტილოები ალაგ-ალაგ დაიხია კიდეც.

მუზეუმის წარმომადგენლის განაცხადებით, „კვილის“ კუთხეში გაჩენილი ლაქის მოშორება შეუძლებელია, რადგან რესტავრატორებმა რაიმე შეუქცევადი სამუშაოს ჩატარება არ ისურვეს.

მუნკის საპატივსაცემოდ მერკურიზე ერთ-ერთ კრატერს მისი სახელი ეწოდა.

რესურსები ინტერნეტში

- ედვარდ მუნკითვის მიძღვნილი ვებ-გვერდი. [1]
- ედვარდ მუნკის ცხოვრება, შემოქმედება [2]

მინიშნებები

[1] <http://www.edvard-munch.com/index1.htm>

[2] <http://burusi.wordpress.com/მხატვრის-თვალი/ედვარდ-მუნკი/>

უილიამ ბლეიკი



უილიამ ბლეიკი	
დაბადების თარიღი	28 ნოემბერი, 1757
დაბადების ადგილი	ლონდონი
გარდაცვალების თარიღი	12 აგვისტო, 1827
გარდაცვალების ადგილი	ლონდონი
საქმიანობა	პოეტი, მხატვარი და ლითოგრაფი

უილიამ ბლეიკი — (დ. 28 ნოემბერი, 1757, ლონდონი — გ. 12 აგვისტო, 1827, იქვე) – ინგლისელი პოეტი, მხატვარი და ლითოგრაფი. მიუხედავად იმისა, რომ სიცოცხლეში თითქმის შეუმჩნეველი იყო, ბლეიკის ნამუშევრები, შესრულებული მის მეუღლე ქეთრინთან ერთად, ამჟამად საყოველთაოდ არის ცნობილი. ზოგიერთი ხელოვნებათმცოდნის აზრით "ბლეიკი ერთ-ერთი ყველაზე გენიალური ხელოვანია, რომელიც ბრიტანეთს ოდესმე აღუზრდია".

შემოქმედება

- სამოთხისა და ჯოჯოხეთის ქორწინება

ლიტერატურა

- Peter Ackroyd (1995). *Blake*. Sinclair-Stevenson. ISBN 1-85619-278-4.
- Donald Ault (1974). *Visionary Physics: Blake's Response to Newton*. University of Chicago. ISBN 0-226-03225-6.

რესურსები ინტერნეტში

- Tate's online resource on William Blake [1]
- Friends of William Blake [2]
- Blake Society [3]
- "William Blake and Visual Culture" from the *ImageText* journal [4]
- Connected Histories: British History Sources, 1500-1900 [5]

მინიშნებები

[1] <http://www.tate.org.uk/learning/worksinfocus/blake/>

[2] <http://www.friendsofblake.org/>

[3] <http://www.blakesociety.org/>

[4] http://www.english.ufl.edu/imagetext/archives/v3_2

[5] http://www.connectedhistories.org/Search_results.aspx?dtf=1500-01-01&dt=1899-12-31&rs=william+blake

იმპრესიონიზმი

იმპრესიონიზმი (ფრანგ. impressionisme, Impression - შთაბეჭდილება),

მიმდინარეობა მხატვრობაში, ჩაისახა და განვითარდა საფრანგეთში. 1874-1886 წლებში პარიზში შვიდი იმპრესიონისტული გამოფენა მოეწყო, რაც გახდა აკადემიზმისგან თანამედროვე ხელოვნების გამყოფი ზღვარი. იმპრესიონიზმს ზოგადი ტენდენციაა წარმავალი შთაბეჭდილების, მოვლენათა ცვლის და არა საგანთა სტაბილური და კონცეპტუალური მხარის ასახვა.

წარმოშობა

იმპრესიონიზმის ჩამოყალიბებაში მნიშვნელოვან როლს თამაშობს მონე. ამ მიმდინარეობამ სახელწოდება მიიღო სწორედ მისი ნახატისგან -

შთაბეჭდილება, მზის ამოსვლა (Impression, soleil levant).

XIX საუკუნეში ღრმავდება და სრულდება ფერწერისა და გრაფიკის გამიჯვნის პროცესი, რომლის ნიშნები ადრევე შეიმჩნეოდა გრაფიკის სპეციფიკა - ხაზები შეფერილობაშია. ის გამოსახავს ფორმებს, გადმოსცემს მათ განათებულობას, სინათლისა და ჩრდილის შეფერადებას და ა.შ. ფერწერა აღბეჭდავს სამყაროს ფერთა რეალურ ურთიერთმიმართებას, ფერში და ფერის საშუალებით ის გამოხატავს საგნების არსს, მათ ესთეტიკურ ღირებულებას, გარემოსადმი მათ შესაბამისობას ან შეუსაბამობას. გრაფიკისაგან პრინციპული განსხვავება ნათლად ჩანს იმპრესიონისტების ფერწერაში. იგი არაფერს გადმოსცემს ფერის გარეშე. ფერწერამ აითვისა სინათლე. ის გამოსახავს სინათლის, ბინდის, ნისლის ფერს. კლოდ მონეს სურათებში, რომლებშიც ლონდონის ნისლია გამოსახული, დაჭერილი და აღბეჭდილია სინათლის უმცირესი ცვალებადობა. თანამედროვე ფერწერაში - ამბობს პაბლო პიკასო ფუნჯის თითოეული მოსმის ზუსტ ოპერაციად იქცა, რომელიც მესაათის მოქმედებას ჰგავს.



მეთოდი

იმპრესიონისტი მხატვრები თავიანთი ნაწარმოებებისთვის სიუჟეტებს თანამედროვე,

ყოველდღიურ

ცხოვრებაში ეძებდნენ. რეალობას ისინი საკუთარი, პირადი ხედვის მიხედვით აძლევდნენ ინტერპრეტაციას. უმეტეს შემთხვევაში იმპრესიონისტები სუფთა ჰაერზე, ბუნებაში ხატავდნენ, სინათლე მათთვის ნახატის ძირითადი ელემენტი იყო. ისინი უარს ამბობდნენ ბნელ ფერებზე, იყენებდნენ ნათელ, წმინდა ფერებს და ცალკეულ ფენებად დებდნენ ტილოზე.

იმპრესიონისტების ტილოები ცვალებად ბუნებას, წამიერ სილამაზეს გადმოსცემენ. ისინი არ ეძებენ იდეალურ სილამაზეს, მარადიულობას, რაც კლასიკურ ხელოვნებაში მთავარი იყო.

იმპრესიონისტები

- ბაზილი, ფრედერიკ
- კაიბოტი, გუსტავ
- კასათი, მარი
- სეზანი, პოლ
- დეგა, ედგარ
- გიომენი, არმან
- მანე, ედუარ
- მონე, კლოდ
- მორიზო, ბერტა
- პისარო, კამილ
- რენუარი, პიერ-ოგიუსტ
- სისლეი, ალფრედ
- დებიუსი, კლოდ
- ვან გოგი, ვინსენტ
- პიკასო, პაბლო
- მოდილიანი, ამადეო

გალერეა



რესურსები ინტერნეტში

- იმპრესიონიზმის განვითარება ნორმანდიაში [1]
- იმპრესიონისტული მიმდინარეობა და მისი წარმომადგენლები [2]
- იმპრესიონიზმი Wikimedia Commons-ზე [3]

მინიშნებები

[1] <http://www.seine-maritime-tourisme.com/impressionnistes/index.html>

[2] <http://www.impressionniste.net/>

[3] <http://commons.wikimedia.org/wiki/Category:Impressionism>

კლოდ მონე

კლოდ მონე	
კლოდ მონე, ნადარის ფოტოსურათი, 1899	
სრული სახელი:	კლოდ ოსკარ მონე
დაიბადა:	14 ნოემბერი, 1840 პარიზი, საფრანგეთი
გარდაიცვალა:	5 დეკემბერი, 1926 ჟივერნი, საფრანგეთი
ეროვნება:	ფრანგი
სფერო:	ფერწერა
მიმდინარეობა:	იმპრესიონიზმი
ცნობილი ნამუშევრები:	შთაბეჭდილება, მზის ამოსვლა, სერიაზი „რუანის ტაძრის ხედები“, სერიები „ლონდონის პარლამენტი“, სერიები „თივის ზვინები“, სერიები „გუბურები დუმფარებით“

კლოდ მონე (ფრანგ. Claude Monet), ასევე ცნობილი როგორც **ოსკარ-კლოდ მონე** ან **კლოდ ოსკარ მონე** (დ. 14 ნოემბერი, 1840, — გ. 5 დეკემბერი, 1926) — ფრანგული იმპრესიონისტული ფეწერის დამფუძნებელი. ტერმინი „იმპრესიონიზმი“ (იმპრესიონ ფრანგულად შთაბეჭდილებას ნიშნავს) ემყარება მის ტილოს „შთაბეჭდილება, მზის ამოსვლა“ (ფრანგ. „Impression, soleil levant“).

ბიოგრაფია

მონე დაიბადა 1840 წლის 14 ნოემბერს, პარიზში და ის ოსკარის სახელით მოუნათლავთ. 1846 წელს მამამისი მთელ ოჯახთან ერთად გადავიდა ჰავრში.

ოსკარი ბავშვობიდანვე კარგად ხატავდა, 17 წლის ასაკში მის კარიკატურებს ეყენ ბუდენი თავის საკანცელარიო ნაწარმთა სავაჭრო ჯიხურში ფენდა. ბუდენმა მაშინვე შეიცნო მომავალი დიდი მხატვარი. მან მონეს შეაგრძნობინა პლენერის მთელი სიდიადე. ბუდენმა ოსკარს გააცნო გუსტავ კურბე, იოკინდი, დობინი, რომელთა რეალისტურმა შემოქმედებამ დიდი გავლენა მოახდინა მასზე. ბუდენმა დაარწმუნა მონე, რომ ფერწერა მისი ჭკუმატიტი მოწოდება იყო. მონეც დარწმუნა ამასში, თუმცა თავიდან მის სურვილს ეწინააღმდეგებოდნენ მშობლები. ბოლოს მონემ დაჯინებული თხოვნით დაითანხმა მშობლები და მათ ის ცოტახნით პარიზში, მხატვრულ სამყაროსთან გასაცნობად, გაუშვეს. მაგრამ პარიზმა ის დიდი ხნით დაიტოვა. პირობის დარღვევის გამო მამამისმა შუწყვიტა ფინანსური დახმარება და მონე იძულებული გახდა მამიდის მიერ შემოთავაზებულ მწირე დახმარებას დასაჯერებოდა. ახალი დამოუკიდებელი ცხოვრების აღსანიშნად, მონემ ნათლობის სახელი, ოსკარი უარყო და კლოდი დაირქვა.

1860 წელს მონემ ალჟირში სამხედრო სამსახური მოიხადა. მსახურობის პერიოდში ის აკეთებდა პატარა ჩანახატებს. ხოლო სამხედრო მსახურობის მოხდის თანავე ის იწყებს პლენერზე, ბუდენის წრის მხატვრებთან ერთად, მუშაობას. 1862 წელს ბუდენის სარეკომენდაციო წერილის წყალობით მონე სუისის აკადემიაში მოეწყო. იქ მან გაიცნო კამილ პისარო და პოლ სეზანი. პისარო და მონე დაუკავშირდნენ მხატვართა და მწერალთა თავშეყრის ადგილებს, სისტემატიურად დადიოდნენ ლუვრში, სამატვრო გალერეაში.



საუზმე მდელოზე (მარჯვენა ნაწილი),

1865—1866

ამავე 1862 წელს მონე მოეწყო გრელის სახელოსნოში, პარიზში, სადაც დაუმეგობრდა ფრედერიკ ბაზილს, ოგიუსტ რენუარსა და ალფრედ სისლიეს. აქ მან გამოხატა პირველი პროტესტი

შაბლონური აკადემიური სწავლების მიმართ. 1864 წელს გლეირის სახელოსნო დაიხურა კიდეც. მონე მეგობრებთან ერთად

ბარბიზონის მახლობლად, სოფელ შაიოში დადიოდა პლენერზე ეწუდების საწერად. შაიოშივე თავიდან ბოლომდე პლენერზე დაამთავრა თავისი პირველი დიდი სურათი „საუზმე მდელოზე“. ამ დიდ ფიგურულ კომპოზიციას ჩვენამდე არ მოუღწევია. ის ჯერ შაიოში იყო დაგირავებული რამდენიმე ხნით, ბინის

მეპატრონესთან, რომლის ქირასაც მონე ვერ იხდიდა. ხოლო როცა მისი გამოსყიდვა შეძლო, ნაწილობრივ კუბეს შენიშვნები და უფრო თვითკრიტიკული დამოკიდებულების გამო, მან სურათი სამ ნაწილად დაჰყო.



ქალი მწვანეში, 1866

1866 წელს სალონში მონემ წარადგინა პორტრეტი „ქალი მწვანეში“ (იგივე „კამილა“), სადაც მონეს მომავალი მეუღლე, კამილა დონისე იყო გამოსახული. ეს სურათი სალონმა მიიღო და მისი სახელი ცნობილი გახდა. ამის შემდეგ კიდეც უფრო გაბედული ხასიათი მიეღო მის ექსპერიმენტებს. მან შექმნა ექსპერიმენტული ხასიათის „სერიები“ ანუ ერთი და იმავე მოტივების უამრავი ფერწერული ვარიაციები.

საფრანგეთ-პრუსიის ომის დროს (1870—1871 წწ.) მონე ცხოვრობს ლონდონში. აქ მან გაიცნო სურათებით მოვაჭრე და დიდი ავტორიტეტი ხელოვნებაში პოლ დურან-რიუელი. მან გადაწყვიტა რამდენიმე ფრანგი ფერმწერის ნიმუშებით დაენტერესებინა ლონდონელები. ამას წარმატება არ მოჰყოლია, პირიქით ტილო რომელზედაც ტემზისა და პარლამენტის შენობა იყო აღწერილი და მონეს ეკუვნოდა აღშფოთება გამოიწვია. ისინი ამტკიცებდნენ, რომ ცა და ნისლი მეწამურ-ვარდისფერი არ არსებობს და სწორედ ეს კრიტიკოსები დარჩნენ სახტად, როდესაც გამოფენის შემდგომ ნისლიც და ცაც ზუსტად ისეთივე მეწამურ-ვარდისფერი იყო, როგორც მონეს სურათზე. ამის შემდეგ მონეს „ლონდონული

ნისლის შემქმნელიც“ კი უწოდეს.

პარიზში დაბრუნების შემდეგ მონე დაუმეგობრდა ედუარდ მანეს. მონეს ძალიან უყვარდა გებუას კაფე, რომელსაც „მანეს აკადემიასაც“ უწოდებდნენ.

1874 წლის 15 აპრილის ცნობილ გამოფენაზე მონე იმპრესიონიზმის სახელით მონათლულ ახალი მოძრაობის თავკაცად აღიარეს. (მზის ამოსვლა, შთაბეჭდილება)



მზის ამოსვლა, შთაბეჭდილება, 1872—1873

ამ პერიოდში მან შექმნა ისეთი შდევრები როგორცაა: „სენ ლაზარის სადგური“ (ამ სადგურის მთელი სერიები) და

„მონტეგრეს ქუჩა“. რაც უფრო მკვეთრად ვლინდებოდა მისი ნოვატორული თვისებები, მით უფრო გარკვეულად მიემართებოდა მისი გზა ოფიციალური სალონიდან განკიცხულთა სალონისკენ. სალონმა უარყო მონეს მიერ შექმნილი ტილო „ქალები ბაღში“. ამ პერიოდში მონეს სურათები თითქმის არ იყიდებოდა, სიდულჭირის გამო მხატვარი მიდის იქ სადაც იოლია ცხოვრება: არჟანში (1873—1878 წწ.), ვეტეიში (1879—1881 წწ.) და შემდეგ პუაში (1882 წ.). ამ პერიოდში მძიმედ დაავადდა მისი ცოლი კამილა.

სიდულჭირის გამო მოუკვდათ მეორე შვილიც. დანარჩენ შვილებზე ზრუნვა ხელში აიღო ალისა გომედემ, რომლის სახლშიც ჰქონდა დაქირავებული ბინა მონეს. შემდგომში ალისა მონემ ცოლად მოიყვანა.

1883 წლიდან მონე ცხოვრობს ჟივერნში. მიუხედავად გაჭირვებისა (რომლის გამო მან თვითმკვლელობაც კი სცადა), მისი მეგობრების დახმარებით, ის მაინც ახერხებს მოგზაურობას საფრანგეთშიც და

საზღვარგარეთაც: ჰოლანდია, ნორვეგია, ინგლისი, ვენეცია.

1880-იანი წლების ბოლოს მონეს სურათებმა კვლავ მიიპყრეს საზოგადოებისა და კრიტიკოსების ყურადღება. აღიარებამ, მხატვარს მოუტანა ეკონომიკური უზრუნველყოფა. ის აშენებს სახლს და სახელოსნოს ჟივერნში, და ასევე შესანიშნავ ბაღს ხელოვნური გუბირებით. ამ პერიოდში მონე ქმნის პეიზაჟების მთელ სერიას, სადაც ამუშავებს სინათლის ეფექტებს. 1890 წელს ის ქმნის სერიას „თვისი ზვინები“, „რუანის ტაძრის ხედები“. მან 14 დეკორატიული პანი შექმნა, რომელიც მიუძღვნა თავის გუბურებს.

მზის მალმერთებელ მონეს სიცოცხლის მიწურულს კატარაქტა დაემართა და თითქმის ვერ ხედავდა. დიდი თხოვნის შედეგად მას ოპერაცია გაუკეთეს. მონეს ფუნჯი არ გაუგდია ხელიდან არც მძიმე მოხუცებულობაში. მისთვის სიცოცხლე არ არსებობდა შრომის გარეშე. 1926 წლის 6 დეკემბერს 86 წლის კლოდ ოსკარ მონე გარდაიცვალა, იგი დაკრძალეს ჟივერნში.



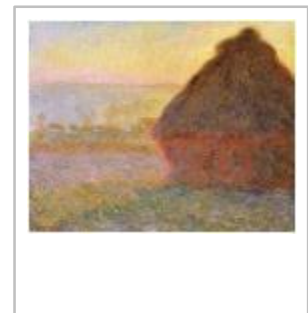
საუზმე მდელოზე, 1865—1866



ქალი ბაღში, 1867



ქალი ქოლგით,
1875



სერიიდან "თვისი ზვინები",
1890—1891



სერიიდან "ალვის
ხეები", 1891



სერიიდან
"რუანის ტაძრის
ხედები",

1892-1894



სერიიდან "იაპონური
ხიდები", 1899



პარლამენტის შენობა,
ლონდონი, 1904



სერიიდან "გუბურები
დუმფარბით", 1916

ვინსენტ ვან გოგი

ვინსენტ ვილემ ვან გოგი (Vincent Willem van Gogh) (დ. 30 მარტი. 1853, გროტ-ზიუნდერტი, ჰოლანდია — გ. 29 ივლისი. 1890, ოვერ-სიურუაზი, საფრანგეთი), ჰოლანდიელი ფერმწერი და

გრაფიკოსი.

ბიოგრაფია

1869-76 სამხატვრო-სავაჭრო ფირმის

კომისიონერად მუშაობდა ჰააგაში, ბრიუსელში,

ლონდონსა და პარიზში, 1876 მასწავლებლობდა ინგლისში. შეისწავლა თეოლოგია და 1878 - 79 მოძღვრად იყო ბორინაჟში (ბელგია), სადაც გაეცნო მადაროელთა მძიმე ცხოვრებას. მშრომელთა

ინტერესების დაცვის ნიადაგზე კონფლიქტი მოუვიდა ეკლესიის მესვეურებთან. 27 წლისამ

გადაწყვიტა ხატვა შეესწავლა. ესწრებოდა ლექციებს ბრიუსელისა (1880 - 81) და ანტვერპენის (1885 - 86) სამხატვრო აკადემიაში. 1881-85 ვან გოგი

გატაცებით ხატავდა ბორინაჟის მადაროელებს, გლეხებს, ხელოსნებს, მეთევზეებს. 30 წლისამ მუშაობა დაიწყო ფერწერაში. უბრალო

ავტობორტრეტი

ადამიანებისადმი ღრმა თანაგრძნობით გამსჭვალულ, მუქ, პირქუშ ტონებში შესრულებულ სურათებსა და ეტიუდების სერიაში ("გლეხის ქალი", 1885, კრელერ-მიულერის სახელმწიფო მუზეუმი, ოტერლო; "კარტოფილის მჭამელები", ვ. ვან გოგის ფონდი, ამსტერდამი). ვან გოგი ანვითარებდა XIX საუკუნის კრიტ. რეალიზმისა და განსაკუთრებით ჟ.

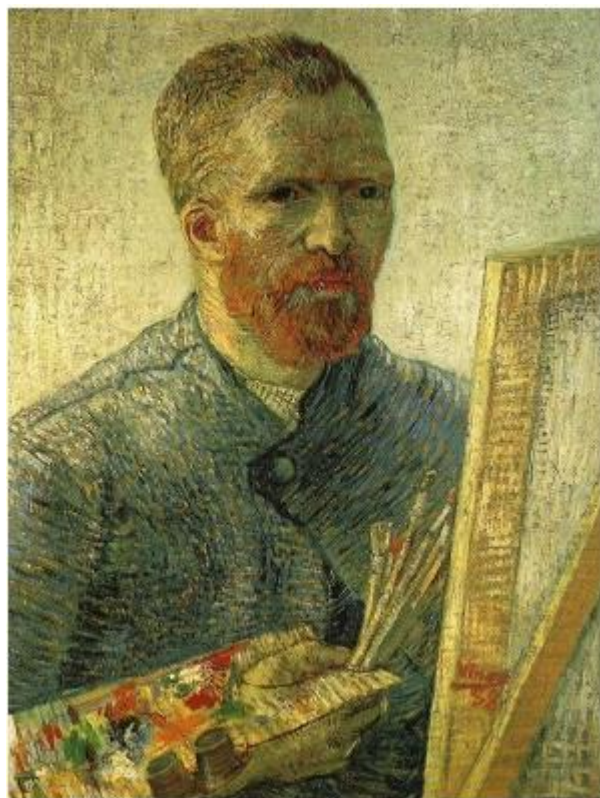
ხელმოწერა

ფ. მილეს შემოქმედებით ტრადიციებს.

1886 - 88 ვან გოგი ცხოვრობდა პარიზში, სადაც თავისი ძმის თეო ვან გოგის დახმარებით გაეცნო ქალაქის სამხატვრო ცხოვრებას (თეო ვან გოგი, პარიზის ერთ-ერთი გალერეის დირექტორი, მთელი ცხოვრების მანძილზე მორალურად და მატერიალურად ეხმარებოდა ძმას). პარიზში ვან გოგი კერძო სტუდიაში სრულყოფდა ხატვის ტექნიკას. ითვისებდა იმპრესიონისტების (ვ. მონე, ვ. პისარო, ა. სისლეი) პლენერულ ფერწერას და სწავლობდა იაპონურ გრაფიურას. დაუახლოვდა ა. ტულუზ-ლოტრეკსა და პ. გოგენს. ამ დროიდან ვან გოგის პალიტრაზე მუქი ფერები კაჟკაჟა და მოციმციმე ცისფერმა, ოქროსფერმა და წითელმა ტონებმა შეცვალა. ფუნჯის მონასმი უფრო თამამი და დინამიკური გახდა ("ხიდი სენაზე", 1887, ვ. ვან გოგის ფონდი, ამსტერდამი და სხვ.).

1888 ვან გოგი სამუშაოდ გაემგზავრა საფრანგეთის სამხრეთ პროვინციაში, არლში, სადაც ინტენსიურად და ნაყოფიერად მუშაობდა, ხატავდა ნატურიდან. არლის პერიოდის დასაწყისშივე ჩამოყალიბდა მისი მხატვრული

ენა - საკუთარი ემოციური განწყობილებით გადმოეცა ნატურა, მოვლენა, თუ საგანი. მხატვარი მიმართავდა ფერების კონტრასტულ შეხამებას და პასტოზურ მონასმებს. სამხრეთის მზით განათებულ მოციმციმე პეიზაჟებში ("მკა. ლაკროს ველი", "მეთევზეთა ნავები სენტ-მარიში", ორივე 1888, ვ. ვან გოგის ფონდი.



Vincent

ამსტერდამი) ჩანს ჰარმონიის, მშვენიერებისა და ბედნიერებისაკენ სწრაფვა; იმავე დროს ვან გოგი ქმნის სიმარტოვითა და უმწიობით დატანჯულ ადამიანთა ტრაგიკულ სახეებს ("ლამის კაფე", 1888, კერძო კოლექცია, ნიუ-იორკი). ფერის დინამიკა და გრძელი მონასმები ვან გოგის ტილოებზე დიდ

ცხოველმყოფელობას ანიჭებს არა მარტო ადამიანს და მის გარემომცველ ბუნებას ("წითელი ვენახები არლში", 1888, ა. პუშკინის სახელობის სახვითი ხელოვნების მუზეუმი, მოსკოვი), არამედ უსულო საგნებიც ("ვან გოგის საწოლი ოთახი არლში", 1888, ვ. ვან გოგის ფონდი, ამსტერდამი).

80-იანი წლების ბოლოს მხატვარი ფსიქიკურად დაავადდა, რასაც მოჰყვა კონფლიქტი მასთან სტუმრად ჩამოსულ გოგენტან. ვან გოგი იწვა ჯერ არლის, შემდეგ კი სენ-რემისა (1889 - 90) და ოვერ-სიურ-უაზის (1890, სადაც თავი მოიკლა) საავადმყოფოში. ვან გოგის ბოლო 2 წლის ნამუშევრებისათვის დამახასიათებელია ფერთა შეხამების, რიტმის და ფაქტურის უკიდურესად გამძაფრებული ექსპრესია, განწყობილებათა მკვეთრი ცვალებადობა. სასოწარკვეთილებას ("მრადისობის კარიბჭესთან", 1890, კრელერ-მიულერის სახელმწიფო მუზეუმი, ოტერლო) და აღზნებულ ვიზიონერულ იმპულსებს ("კიპარისებიანი და ვარსკვლავებიანი გზა", 1890, იქვე) ენაცვლება ნატურის მშვიდი და მთრთოლვარე შეგრძნება ("ოვერი წვიმის შემდეგ", 1890). სიცოცხლისა და ადამიანების სიყვარულით გამსჭვალულ ვან გოგის შემოქმედებაში ნათლად აისახა ევროპული კულტურის ისტორიის რთული და გარდამავალი პერიოდი. სულიერ ფასეულობათა მტკივნეულმა ძიებამ, რაც განსაცვიფრებელი სიწრფელით გამოვლინდა მხატვრის ცხოვრებასა და შემოქმედებაში (მ.შ. წერილებშიც), ტრაგიკულმა პათოსმა განსაზღვრა ვან გოგის ადგილი პოსტიმპრესიონიზმის ხელოვნებაში, რომლის ერთ-ერთი ფუძემდებელი თვითონ იყო.

ლიტერატურა

· ქართული საბჭოთა ენციკლოპედია, ტ. 4, გვ. 288, თბ., 1979 წელი.

გალერეა



კარტოფილის მჭამელები
(1885)



მზესუმზირები
(1888)



ლამის კაფე
(1888)



Brücke von Langlois (1888)



Sternennacht (1889)



Vincent van Gogh:
*Vincent's
Schlafzimmer*



Vincent van Gogh: *Feld unter
Sturmhimmel*



Vincent van Gogh: *Die
Kirche von*

Auvers

რესურსები ინტერნეტში

- მეტროპოლიტენის ხელოვნების მუზეუმი (ნიუ-იორკი) [1]
- ვან გოგის ნამუშევართა გალერეა [2]
- "van+gogh") 62 digitized objects related to van Gogh [3] in The European Library

მინიშნებები

[1] <http://www.metmuseum.org/>

[2] <http://www.malarze.walhalla.pl/galeria.php5?art=17>

[3] [http://www.theeuropeanlibrary.org/portal/?lang=en&coll=collections:a0000&q=\(](http://www.theeuropeanlibrary.org/portal/?lang=en&coll=collections:a0000&q=()

პაბლო პიკასო

პაბლო რუის ი პიკასო (ესპ. Pablo Ruiz y Picasso; დ. 25 ოქტომბერი, 1881, მალაგა, ესპანეთი — გ. 8 აპრილი, 1973, მუჟენი, საფრანგეთი), ესპანელი მხატვარი და სკულპტორი. მე-20 საუკუნის ხელოვნების ერთ-ერთი ყველაზე ცნობილი ფიგურა, ჟორჟ

ბრაკთან ერთად კუბიზმის დამფუძნებელი.



პაბლო პიკასო

ბიოგრაფია



„გერნიკა“

სწავლობდა მამასთან, ხ. რუისთან, ლა-კორუნიეს (1894-95), ბარსელონის (1895-იდან) და მადრიდის (1897-98)

ნატიფი ხელოვნების სკოლებში. 1904-იდან თითქმის მუდმივად პარიზში ცხოვრობდა. 1900-იან წლებში უკვე შეიქმნა თავისი პირველი მნიშვნელოვანი ე. წ. „ცისფერი პერიოდის“, 1901-04, და „ვარდისფერი პერიოდის“, 1905-06 ნამუშევრები. მათში არის გადმოცემული ლატაკთა და მიუსაფართა (ბრმები,

სახეთა სოციალურ-ფსიქოლოგიური დახასიათება „მოხუცი მათხოვარი ბიჭთან ერთად“ 1903; „გოგონა ბურთზე“ 1905, ორივე — ა. პუშკინის სახელობის სახვითი ხელოვნების მუზეუმშია მოსკოვში. 1907-იდან პაბლომ კავშირი გაწყვიტა მსოფლიო ფერწერის რეალისტურ ტრადიციებთან, თუმცა ამის შემდეგაც იგი ბევრჯერ დაუბრუნდა რეალიზმს და კლასიკურად შეუხამა იგი ავანგარდიზმს ყველაზე უკიდურეს ექსპერიმენტებს. პაბლომ ძალზედ მტკივნეულად განიცადა ბურჟუაზიული საზოგადოების კრიზისი; კაპიტალიზმის პირობებში მხატვარი ვერ ხედავდა ძალას, რომელიც წინ აღუდგებოდა ამ საშიშ სინამდვილეს. ამ პერიოდში პაბლომ ჟ. ბრაკთან ერთად შექმნა ახალი მიმდინარეობა — კუბიზმი. დანაწევრებული სიბრტყის კომბინაციებით მხატვარი უარყოფს რეალურ სინამდვილეს. იგი არღვევს საგნების გრძნობად-მხედველობით სახეებს, თუმცა კუბიზმის პერიოდის ზოგიერთი ნამუშევარი მოკლებული არ არის დახვეწილ

დეკორატიულობას და ემოციურ ჟღერადობას „ქალი მარაოთი“ 1909 ა. პუშკინის სახელობის სახვითი ხელოვნების მუზეუმში მოსკოვი.



„მშვიდობის მტრედი“

10-იანი წწ. შუა ხანაში პაბლოს შემოქმედებას ახასიათებდა ძიება ფაქტურისა სფეროში „აპერატივის ბოთლი“, კოლაჟი, 1913 და დეკორატიულობის „სამი მუსიკოსი“, 1921, თანამედროვე ხელოვნების მუზეუმი, ნიუ-იორკი. კუბიზმის დამამთავრებელ პერიოდში პაბლოს შემოქმედებაში შეიჭრა ნეოკლასიციკლური ტენდენციები ე. წ. ნეოენგრიზმი, რომლითაც გამოხატულება პოვეს ისეთ ნამუშევრებში, როგორცაა „სამი ქალი წყაროსთან“, 1922, სამხატვრო მუზეუმი, ბალტიმორი და სხვა. ამ პერიოდის ნამუშევრებს ახასიათებს ზღაპრულ-იდილიური განწყობილება. 10-იანი წწ. დასასრულს მხატვარმა შექმნა თანამედროვე ადამიანთა რეალური სახეები, ნახატები

„მეთევზე“, ფანქარი, 1919, „გლეხები დასვენების დროს“,

კალამი, 1919. 20-30-იანი წწ. ნამუშევრები მკვეთრად განსხვავდება ამ ნაწარმოებისგან, ისინი სურეალიზმს უახლოვდებიან „ცეკვა“, 1925, კერძო კუთვნილება; „ქალი პლაჟზე“, 1930, თანამედროვე ხელოვნების მუზეუმი, ნიუ-იორკი.

30-იანი წწ. II ნახევრიდან პაბლოს შემოქმედებაში თანდათან უფრო ჩანს თანამედროვე მოვლენათა გამოძახილი. მხატვრის რეაქციამ ძალმომრეობაზე, ხალხის ტკივილმა და ტანჯვამ მის სურათებში პროტესტის სახე მიიღო „მტირალი ქალი“, 1937, პენროუზის კორექცია, ლონდონი; „კატა და ჩიტი“, 1939, კერძო კუთვნილება. ამ დროიდან მკაფიოდ გამოიკვეთა მხატვრის საზოგადოებრივი პოზიცია, იგი სახალხო ფრონტის გამოჩენილი მოღვაწე გახდა საფრანგეთში, აქტიურად ებრძოდა ფაშიზმს ესპანეთში 1936-39. ამ პერიოდში შექმნილ სურათებში ჯერ კიდევ იგრძნობა სუბიექტივიზმი; ამ სუბიექტივიზმის დაძლევის გზით მხატვარმა შექმნა პროგრესული ნაწარმოებები: „გენერალ ფრანკოს ოცნება და სიყალბე“ აკვანტიტა, 1937. ფაშიზმის წინააღმდეგ მძაფრი პროტესტითაა გაუღენთილი პანო „გერნიკა“ 1937, პრადო, მადრიდი, სადაც ექსპრესია უმაღლეს მწვერვალზეა აყვანილი. 1944-იდან იყო საფრანგეთის კომუნისტური პარტიის წევრი. II მსოფლიო ომის წლებში 1939-45 პაბლო დარჩა ფაშისტების მიერ ოკუპირებულ საფრანგეთში და მონაწილეობდა წინააღმდეგობის მოძრაობაში. ომის შემდეგ მხატვარი მშვიდობისა და დემოკრატიისათვის მებრძოლთა მოწინავე რიგებში ჩადგა. მისი ჰუმანისტური მსოფლმხედველობა კარგად გამოჩნდა ნამუშევრებში: „მშვიდობის მტრედი“ ტუში, 1947, რომელიც მშვიდობისათვის ბრძოლის სიმბოლოდ იქცა; „ომი და მშვიდობა“ 1952, „მშვიდობის ტაძრის“ კაპელა ვალორისში. 40-იანი წწ. II ნახევრიდან პაბლოს შემოქმედება განსაკუთრებით მრავალმხრივია: მუშაობდა როგორც მოქანდაკე „კაცი კრავთ“, ბრინჯაო, 1944, სტატუა ვალორისში, კერამიკოსი დაახლოებით 2000 ნაკეთობა, გრაფიკოსი ნახატები, ოფორტები, ლინოგრაფიურები, ლითოგრაფიები და სხვა; შეიქმნა სერიები ნახატებისა და ლითოგრაფიების ციკლი „ადამიანური კომედია“, 1953-54 და სხვა. ისევ მიმართა საყვარელ თემებს ცირკი, კორიდა, ანტიკური მითოლოგია. დიდი ადგილი უჭირავს მხატვრის შემოქმედებაში ქალის პორტრეტს.

პაბლოს შემოქმედებამ დიდი გავლენა მოახდინა XX საუკუნის ხელოვნებაზე. მხატვრის მოღვაწეობა აღსავსეა წინააღმდეგობებით; მოწინავე საზოგადოებრივი მისწრაფებები და თანამედროვე ბურჟუაზიული ხელოვნება კრიზისი ერთდროულად აისახა მის შემოქმედებაში. მხატვარმა რთული გზა გაიარა. იგი მდამ გრძნობდა ეპოქის მტკივნეულ პრობლემებს, იბრძოდა პროგრესული იდეალებისათვის.

1950 პაბლოს აირჩიეს მშვიდობის მსოფლიო საბჭოში, არის მშვიდობის საერთაშორისო პრემიის 1950 და „ხალხთა შორის მშვიდობის განმტკიცებისათვის“ საერთაშორისო ლენინური 1962 პრემიის ლაურეატი.

ლიტერატურა: Дмитриев Н. А., Пикассо М., 1971. Зернов Б. А., Zervos Ch., Pablo Picasso. Catalogue general des oeuvres de 1895 a 1963, v. 1-23, P., 1932-71. პაბლო პიკასო ბიოგრაფია გალერეა მიმდინარეობა ბმულები დაამზადა

შემოქმედების პერიოდები

პიკასოს შრომებს ხშირად პერიოდების მიხედვით აჯგუფებენ. მიუხედავად იმისა, რომ მისი ბოლო პერიოდების სახელებზე ურთიერთშეთანხმება მიღწეული არ არის, მისი ყველაზე ერთხმად მიღებული პერიოდები იყო:

- ცისფერი პერიოდი (1901—1904), სევდიანი, ცისფერი შეფერილობის ნახატები, რომელზეც გავლენა მისმა ესპანეთში მოგზაურობამ და ახლო მეგობრის გარდაცვალებამ იქონია; ხშირად აღწერს აკრობატებს, არლეკინებს, მეძავეებს, მათხოვრებსა და ღარიბ მხატვრებს.
- ვარდისფერი პერიოდი (1905—1907), უფრო ხალისით სავსე სტილი ნარინჯისა და ვარდისფერი საღებავებით; აქაც მრავალი არლეკინი ფიგურირებს. ამ პერიოდში პარიზში ის ხვდება ფერნანდა ოლივიეს, რომელიც მხატვრებისა და სკულპტორებისთვის მოდელირებდა, და მრავალი ნახატი გამსჭვალულია ოსტატის მოდელისადმი თბილი დამოკიდებულებით, ფრანგულ მხატვრობასთან ახლო გაცნობასთან ერთად.
- აფრიკული პერიოდი (1908—1909), აფრიკული ხელოსნური ნაკეთობების ზეგავლენით; მნიშვნელოვანი ნიმუშია „Les Femmes d'Alger“ (ავინიონის დიაცები).
- ანალიტიკური კუბიზმი (1909—1912), ხატვის სტილი, რომელიც მან ბრავთან ერთად განავითარა მონოქრომული მოყავსფრო ფერების გამოყენებით, სადაც მათ ობიექტები დაშალეს და „ანალიზი“ ჩაუტარეს ფორმებს. პიკასოსა და ბრაქის ამ პერიოდის ნამუშევრები ერთმანეთს ზედმიწევნით ემსგავსება.
- სინთეტიკური კუბიზმი (1912—1919), სტილი კოლაჟისა და ქაღალდის ნაჭრების გამოყენებით; ეს იყო სახვით ხელოვნებაში კოლაჟის გამოყენების პირველი შემთხვევა.

ლიტერატურა

- "პიკასო" - თენგიზ ვერულავა, გამომცემლობა "საუნჯე", 2009 წ. თბილისი[1]
- "Picasso" - Tengiz Verulava – [2]

რესურსები ინტერნეტში

- პიკასოს ნახატები თბილისის საჯარო ბიბლიოთეკის ვებგვერდზე [3]
- პაბლო პიკასო, ცხოვრება, შემოქმედება, გალერეა [4]

მინიშნებები

- [1] <http://burusi.wordpress.com/მწერლობა-2/მოთხრობები/პიკასო/>
- [2] <http://burusi.wordpress.com/2009/06/08/tengiz-verulava-picasso/>
- [3] <http://www.nplg.gov.ge/publishers/gallery/thumbnails.php?album=26>
- [4] <http://burusi.wordpress.com/art/pablo-picasso/>

და ვინჩი და მონა ლიზა

ლეონარდო და ვინჩი

ლეონარდო და ვინჩი (იტალ. Leonardo da Vinci; დ. 15 აპრილი, 1452, ვინჩი, იტალია – გ. 2 მაისი, 1519, ამბუაზი, საფრანგეთი) — აღორძინების ხანის იტალიელი არქიტექტორი, მუსიკოსი,

გამომგონებელი, ინჟინერი, ანატომი, მოქანდაკე, ბუნებისმეტყველი და მხატვარი.

ბიოგრაფია

ლეონარდო და ვინჩი დაიბადა 1452 წელს და გარდაიცვალა 1519 წელს. მომავალი გენიოსის მამა, პიერო და ვინჩი მდიდარი ნოტარიუსი და მიწათმფლობელი, გახლდათ ყველაზე ცნობილი ადამიანი ფლორენციაში, ხოლო მისი დედა - კატერინა, უბრალო ქალი იყო. ლეონარდო მათ უკანონოდ შეემინათ; იგი ბავშვობიდანვე გატაცებული იყო ხატვით. ხატავდა ყველაფერს რასაც კი ხედავდა. 1466 წელს, 14 წლის ასაკში, ლეონარდო და ვინჩი საცხოვრებლად ფლორენციაში გადავიდა, სადაც მამამ სასწავლებლად სამხატვრო სახელოსნოში - ანდრეა ვეროკიოს მიაბარა. 1460-1476 წლები ლეონარდომ ვეროკიოს სახელოსნოში გაატარა. 20 წლის ასაკში ის



ლეონარდო, ავტოპორტრეტი

უკვე ჩამოყალიბებული მხატვარი იყო. შეიძლება ითქვას, რომ ლეონარდო უმეტესწილად თავისით სწავლობდა. 1478 წელს მან საკუთარი სახელოსნო გახსნა. 1482 წელს ლეონარდო და ვინჩი ტოვებს ფლორენციას და საცხოვრებლად მილანში გადადის, რომელსაც იმ პერიოდში მართავდა ლუდოვიკო მორო ("მავრი"), სფორცას გვარის დიდებული. მან და ვინჩი როგორც ხუროთმოძღვარი და მუსიკოსი ისე მიიწვია. მანვე დაავალა აკადემიის დაარსება, რომლისთვისაც ლეონარდომ დაწერა "ტრაქტატი ფერწერაზე" — ყველა დროის მხატვართა სამაგიდო წიგნი. მოროსგან ლეონარდო პირველ შეკვეთასაც იღებს: მან უნდა ააგოს დიდი ძეგლი ლუდოვიკოს მამისათვის — "ფრანჩესკო სფორცა". 1499 წელს სფორცა ფრანგებმა მილანიდან განდევნეს და ლეონარდოსაც გაცლა მოუხდა. მომდევნო წლისათვის უკვე ფლორენციაში ჩავიდა, სადაც, დაახლოებით, ექვსი წელი დაჰყო, მხოლოდ ათი თვით მიატოვა იგი პაპის კონდოტურის - ჩეზარე ბორჯიას დავალებით, სიმაგრეების მშენებლობასთან დაკავშირებით. შემდეგ კვლავ მილანში გაეშურა. მილანში მოღვაწეობის დროს ლეონარდო და ვინჩიმ შექმნა ერთ-ერთი საუკეთესო ფერწერული ტილო "მადონა ლიტა". მსოფლიო ხელოვნების უდიდესი ქმნილებაა "საიდუმლო სერობა" (1496-1497), რომელიც აგრეთვე მილანში, "სანტა მარია დელა გრაციას" მონასტრის ერთ-ერთ კედელზეა დახატული. სურათზე არ იგრძნობა რელიგიური სიუჟეტებისათვის დამახასიათებელი სტატიურობა, ღვთიურობა. ლეონარდომ შეძლო სრულიად განსხვავებული, ადამიანური განცდების მქონე სახეების აღბეჭდვა. ცნობილია, რომ მხატვარი დადიოდა მილანის ქუჩებსა და სამიკიტნოებში, სწავლობდა ადამიანების სახეებს, ეს კი მას დიდ დროს ართმევდა. ფრესკა ტამრის ნესტიან კედელზეა დახატული, რის გამოც ძალიან დაზიანდა, 1954 წელს მოხდა მისი რესტავრაცია. სიცოცხლის ბოლო ორი ათწლეული ლეონარდო და ვინჩიმ მოგზაურობაში გაატარა, რადგანაც ვერ პოულობდა ადგილს, სადაც საკუთარი თავის რეალიზებას შეძლებდა. 1513-დან 1519 წლამდე იგი მონაცვლეობით ცხოვრობდა რომში, პავიაში, ბოლონიასა და საფრანგეთში.

1506-1513 წლებში ლეონარდო კვლავ მილანშია, უკვე ფრანგთა მეფის — ლუი XII-ის სამსახურში. საერთო ჯამში, მან 23 წელი დაჰყო მილანში. და ვინჩის ერთ-ერთი ბოლო ნამუშევარია "მონა ლიზას" პორტრეტი, რომელიც საფრანგეთში ყოფნის დროს შექმნა და "ჯოკონდას" სახელითაა ცნობილი. სურათში პორტრეტის იმდროინდელი ხატვის ტენდენცია სრულიად დარღვეულია, მონა ლიზა მუხლებამდეა დახატული, თითქმის მთელი ტანით მაშინ, როდესაც პორტრეტებში ადამიანს მხოლოდ გულ-მკერამდე ხატავდნენ. 1513-1514 წლებში ლეონარდო რომშია, სადაც პაპმა ლეო X-მ მიიწვია, 1516 წელს კი ფრანგთა მეფის, ფრანცისკ I-ის მიწვევით ჩადის საფრანგეთში. მეფემ ლეონარდოს ამბუზას მახლობლად მდებარე კლუს ციხე-სიმაგრე უბოძა. ლეონარდო და ვინჩი რამდენიმე პროფესიას ფლობდა, იგი ერთდორულად მხატვარი, სკულპტორი, არქიტექტორი, მეცნიერი და ინჟინერი იყო. ლეონარდო და ვინჩი 1519 წლის 2 მაისს გარდაიცვალა კლუს ციხე-სიმაგრეში. გადმოცემით, იგი ფლობდა დიდ ფიზიკურ ძალას. მასზე ამბობდნენ, ხელით თავისუფლად შეეძლო ცხენის ნალის გაღუნვაო.

საინტერესო ფაქტები

• ლეონარდო და ვინჩის ტვინის ორივე ჰემოსფეროს განსავითარებლად თავისი მეთოდები ჰქონდა:

1. იყავი ცნობისმოყვარე ყველაფრის მიმართ;
2. ეცადე შენიშნო და გამოარჩიო გარღვევები შენივე გამოცდილებიდან და შეცდომებიდან;
3. მუდამ განახლე, გამოთვალე შენი ემოციების მარაგი;
4. მიიღე და გაიაზრე პარადოქსები;
5. გამოიმუშავე გლობალური აზროვნება ტვინის ორივე ჰემოსფეროს გამოყენებით;
6. შეინარჩუნე ცივისსხლიანობა, მენტალური მოქნილობა და გონების სისხარტე;
7. დაიმახსოვრე, რომ ხსენებული ექვსი პრინციპი ერთმანეთისაგან განუყოფელია და მუდამ იფიქრე მათზე!..

• "საიდუმლო სერობის" შექმნის დროს ლეონარდო და ვინჩი უდიდესი პრობლემის წინაშე დადგა: მას უნდა განესახიერებინა სიკეთე იესოს სახით და ბოროტება - იუდას სახით.

ლეონარდომ ხატვა შეწყვიტა და მხოლოდ მას შემდეგ განაგრძო, როდესაც იდეალურ მოდელებს მიაგნო. ერთხელ მხატვარი მომღერლების გუნდის გამოსვლას ესწრებოდა და ერთ-ერთ ყმაწვილ მომღერალში ქრისტეს ნათელი, სრულყოფილი სახე შეიცნო. ახალგაზრდა სახელოსნოში მიიწვია და რამდენიმე ჩანახატი გააკეთა.

სამ წელიწადში მხატვარმა ტილო თითქმის დაასრულა, მაგრამ ვერაფრით ვერ მიაგნო ტიპაჟს, რომელიც იუდას დასახატად გამოდგებოდა. ფრესკის დამკვეთი კარდინალი აჩქარებდა.

კარგა ხნის შემდეგ ლეონარდომ მთვრალი, ბინძური, ჩამოძონძილი, ნაადრევად დაბერებული კაცი აღმოაჩინა, ეტიუდის შესაქმნელად დრო აღარ რჩებოდა და მხატვარმა თანაშემწეებს უბრძანა, ტაძარში წაეყვანათ იგი.

გაჭირვებით მიათრიეს ეკლესიაში და და ვინჩიმ დახატა იუდა - მის სახეზე აღბეჭდილი იყო ცოდვა, ეგოიზმი, ბედუკუდმართობა. როდესაც მხატვარმა სამუშაო დაასრულა, გამოფხიზლებულმა მათხოვარმა თვალი გაახილა, გოცბულმა მიმოიხედა და როგორც კი ნახატი დაინახა, შეშინებულმა წამოიყვირა:

- ეს ნახატი მე ნანახი მაქვს!

- კი მაგრამ, საიდან? - გაუკვირდა ლეონარდოს.

- სამი წლის წინ სანამ ყველაფერს დაგვარგავდი, გუნდში ვმღეროდი, მომავლის იმედი მქონდა... ერთმა მხატვარმა წამიყვანა და ჩემი სახე ქრისტეს დასახატად გამოიყენა..

• ლეონარდო და ვინჩი იყო ერთ ერთი უპირველესი მათ შორის რომელმაც შექმნა ორმაგი

მირორენცეფალიოტური კონფურომა(Mirroren-cefaliotic Confuromja). ეს ერთის მხრივ საინტერესო, ხოლო მეორეს მხრივ კი გასაოცებელი შედეგრი, ნათელი მაგალითი იყო, არის და იქნება იმისა რომ ადამიანის გონება არ შემოსისაზღვრება მხოლოდ მარტივი ლოგიკური გამოთვლებით და მათემატიკური აქსიომების მრავალ მხრივი რეინტერპრეტაციით. ეს თეორია ლათინურად სიტყვა სიტყვით ნიშნავს mirroren-ორმაგი,cefaliotic-ცეფალიოტური)სააზროვნო,confuromja-კონფურომა(დანიშნულეება)

ეს არის უდიდესი ნახტომი ადამიანის აზროვნების განვითარებასა და ჩამოყალიბებაში.

ფერწერა

- *ნათლისღება* (1472-1475) – უფიცის გალერეა, ფლორენცია, იტალია
- *ხარება* (1475-1480) – უფიცის გალერეა
- *ჯინევრა დე ბენჩი* (1475) – ხელოვნების ეროვნული გალერეა, ვაშინგტონი, აშშ
- *ბენუას მადონა* (1478-1480) – ერმიტაჟი, სანქტ-პეტერბურგი, რუსეთი
- *მადონა ყვავილით* (1478-1481) – ძველი პინაკოთეკა, მიუნხენი, გერმანია
- *მოგვთა თაყვანისცემა* (1481) – უფიცის გალერეა
- *კლდეთა მადონა* (1483-86) – ლუერის მუზეუმი, პარიზი, საფრანგეთი
- *ქალი ჰერმელინით* (1488-90) – ჩარტორისკის მუზეუმი, ვარშავა, პოლონეთი
- *მუსიკოსის პორტრეტი* (1490) – პინაკოთეკა ამბროზიანა, მილანი, იტალია
- *მადონა ლიტა* (1490-91) – ერმიტაჟი
- *ლამაზი შუბლსაკრავი* (1495-1498) – ლუვრი
- *საიდუმლო სერობა* (1498) – სანტა მარია დელლე გრაციე, მილანი, იტალია
- *მადონა და ყრმა წმინდა ანასთან და წმინდა იოანე ნათლისმცემელთან ერთად* (1499-1500) – ეროვნული

გალერეა, ლონდონი, დიდი ბრიტანეთი

- *მადონა თირისტარით* 1501 - (ორიგინალი დაკარგულია)
- *მონა ლიზა* (1503-1505/1507) – ლუვრი
- *კლდეთა მადონა - 1508* (1508) – ეროვნული გალერია
- *ლუდა და გედი* (1508) - (გადარჩენილია მხოლოდ ასლები – ყველაზე ცნობილი) ბორგეზეს გალერეა , რომი, იტალია
- *მადონა და ყრმა წმინდა ანასთან ერთად* (1510) – ლუვრი
- *წმინდა იოანე ნათლისმცემელი* (1514) – ლუვრი
- *ბახუსი* (1515) – ლუვრი

რესურსები ინტერნეტში

- ლეონარდო და ვინჩის ცხოვრება, შემოქმედება [1]
- ლეონარდო და ვინჩის ნაწარმოებები lib.ge-ზე [2]

მინიშნებები

[1] <http://burusi.wordpress.com/მხატვრის-თვალი/ლეონარდო-და-ვინჩი/>

[2] http://lib.ge/body_text.php?9598

მონა ლიზა

მონა ლიზა (აგრეთვე ცნობილი როგორც **ჯოკონდა**) —

ლეონარდო და ვინჩის პორტრეტი, რომელიც შექმნილია

დაახლოებით 1503 წელს. იგი მსოფლიოში ერთ-ერთი ყველაზე ცნობილი ნახატია ხელოვნების დარგში. მიეკუთვნება აღორძინების პერიოდს. გამოფენილია ლუვრში (პარიზი, საფრანგეთი).

ისტორია

ლეონარდო და ვინჩის არც ერთ ნახატში არ არის ასეთი სივრცის სიღრმე, როგორც „მონა ლიზაში“. „მონა ლიზამ“ მოიპოვა

მსოფლიო აღიარება არა მარტო ლეონარდოს ხარისხიანი შესრულების გამო, რაც აოცებს მხატვრობის არაპროფესიონალ მოყვარულებსა და პროფესიონალებს. ნახატი წლების

განმავლობაში შეისწავლებოდა ისტორიკოსების მიერ და უამრავ ასლს აკეთებდნენ მხატვრები, მაგრამ იგი დიდი ხნის განმავლობაში მხოლოდ ხელოვანთა რიგებში იქნებოდა ცნობილი რომ არა მისი გამორჩეული ისტორია. 1911 წელს ნახატი მოპარულ იქნა და მისი პოვნა მხოლოდ 3 წლის შემდეგ მოხერხდა. იგი დაუბრუნდა

მონა ლიზა

მუზეუმს. ამ 3 წლის განმავლობაში კი „მონა ლიზა“ არ ჩამოსულა მსოფლიოს ცნობილ ჟურნალ-გაზეთთა ყდებიდან. არც არის გასაკვირი, რომ „მონა ლიზას“ ყველაზე მეტჯერ უკეთებდნენ ასლს, ვიდრე სხვა რომელიმე ნახატს. მას ეთაყვანებოდნენ, როგორც მსოფლიო კლასიკის შედეგს.

მოდელის იდენტიფიკაციის პრობლემა

ძნელია ნახატზე გამოსახული პიროვნების იდენტიფიცირება. დღემდე არსებობდა რამდენიმე სადვაო და ხშირად აბსურდული მოსაზრება ამ პიროვნების ვინაობის შესახებ:

- ფლორენციელი ვაჭრის დელ ჯოკონდოს ცოლი;
- ეკატერინე სფორცა;
- იზაბელა დ'ესტე;
- უბრალოდ იდეალური ქალი;
- ახალგაზრდა ყმაწვილი ქალის სამოსში;
- ლეონარდოს ავტოპორტრეტი. ვიკიპედია:წყაროს_მითითება

საიდუმლო, რომელსაც უცნობი ქალის პორტრეტი მოიცავს, ყოველდღიურად მუზეუმში მილიონობით მნახველს იზიდავს.

1517 წელს, კარდინალმა-ლუი არაგონმა მოინახულა ლეონარდო თავის სახელოსნოში, საფრანგეთში. ამ შეხვედრის დეტალების აღწერა მოხდა კარდინალის მდივნის, ანტონიო დე ბეატისოს მიერ: „1517 წლის 10 ოქტომბერს, მე და ჩემმა ბატონმა, ამბუაზის ყველაზე დაშორებულ ნაწილში მოვინახულეთ მესიე ლეონარდო და ვინჩი, ფლორენციელი, თეთრწვერა მოხუცი, რომელიც 70 წელზე მეტისაა, — ჩვენი დროის ყველაზე შესანიშნავი მხატვარი. მან თქვენ აღმატებულებას აჩვენა სამი ნახატი: ერთი ფლორენციელი ქალბატონის გამოსახულებით, ნატურით დახატული ჯულიანო მედიჩის ძმის, ლორენცო მშვენიერის თხოვნით. მეორე — იოანე ნათლისმცემლის ახალგაზრდობის პორტრეტი და მესამე — წმინდა ანა მარიასთან და ჩვილ ქრისტესთან ერთად. ყოველი მათგანი შესანიშნავია. თავად შემოქმედისგან უკვე შეუძლებელი იყო რაიმე



მკვლევართა ნაწილი მიიჩნევს, რომ „ფლორენციელი ქალბატონში“ იგულისხმებოდა „მონა ლიზა“. თუმცადა, შესაძლებელია, რომ ეს სულ სხვა პორტრეტი იყო, რომლის შესახებ არანაირი ცნობა თუ ასლი არ შემორჩა, რის გამოც ჯულიანო მედიჩის არ შეიძლებოდა რაიმე კავშირი ჰქონოდა „მონა ლიზასთან“.

ჯორჯიო ვაზარის (1511—1574 წწ.), ცნობილი იტალიელი მხატვრების ბიოგრაფიების ავტორის თანახმად, მონა ლიზა (შემოკლებული მადონა ლიზასგან) იყო ფლორენციელი ვაჭრის, სახელად ფრანჩესკო დელ ჯოკონდოს (Francesco del Giocondo) ცოლი, რომლის პორტრეტზეც ლეონარდომ 4 წელი დახარჯა და მანინც დაუსრულებელი დატოვა.

ვაზარი აქებს ნახატის ხარისხს: „ნებისმიერ ადამიანს, რომელსაც სურს ნახოს თუ რაოდენ კარგად შეუძლია ხელოვნებას შექმნას ბუნების იმიტაცია, თავისუფლად დარწმუნდება თავის მაგალითზე, რადგანაც ლეონარდომ აქ ყველა დეტალი შექმნა... თვალები სავსეა ბრწყინვალეებითა და სისველით, როგორც ცოცხალ ადამიანებს... ნაზი ვარდისფერი ცხვირი ნამდვილი გგონია... პირის წითელი ტონი ჰარმონიულად ემთხვევა სახის ფერს... ვისაც არ უნდა შეეხედა, დაკვირვებით, მისი ყელისთვის, ყველას ეგონა, რომ პულსი ფეთქავდა...“

ვაზარი ასევე ხსნის მსუბუქ ღიმილს მის სახეზე: „თითქოსდა ლეონარდომ მოიწვია მუსიკოსები და მასხარები, რათა გაერთო დიდი ხნის პოზიორობისგან მოწყენილი ქალბატონი...“ შესაძლებელია ეს ისტორია სიმართლეს შეესაბამება, მაგრამ დასაშვებია, რომ ვაზარიმ იგი მხატვრის ბიოგრაფიას მკითხველების გართობის მიზნით შემატა. ვაზარი ასევე სიზუსტით აღწერს წარბებს, რომელიც ნახატზე არაა. ეს არაზუსტობა შეიძლება გამოწვეული ყოფილიყო თუ ავტორმა აღწერა ნახატი მეხსიერული მახსოვრობით ან სხვისი მონათხრობით. ნახატი კარგად იყო ცნობილი ხელოვნების მოყვარულთა შორის, თუმცა ლეონარდო გაემგზავრა იტალიიდან საფრანგეთში 1516 წელს და ნახატიც თან წაიღო. იტალიური წყაროების თანახმად, მას შემდეგ ნახატი საფრანგეთის მეფის ფრანცისკ I-ის კოლექციაში იყო, თუმცა გაურკვეველი რჩება როდის და როგორ იქნა ნახატი შეძენილი და რატომ არ დაუბრუნა ლეონარდომ იგი დამკვეთს.

ვაზარის, დაბადებულს 1511 წელს, არ შეეძლო ენახა ნახატი საკუთარი თვალით, იგი იძულებული იყო დაყრდნობოდა ლეონარდო და ვინჩის ბიოგრაფიის უცნობი ავტორის ცნობებს. ზუსტად იგი წერს ნაკლებად ცნობილი ვაჭრის, ფრანჩესკო ჯოკონდოს შესახებ, რომელმაც შეუკვეთა თავისი მესამე ცოლის, ლიზას პორტრეტი. მიუხედავად ლეონარდოს ანონიმი თანამედროვის სიტყვისა, ბევრი მკვლევარი ეჭვობს, რომ ნახატი დაწერილი ყოფილიყო ფლორენციაში (1500—1505 წწ.). დახვეწილი ტექნიკა მიუთითებს ნახატის უფრო გვიან შექმნაზე. გარდა ამისა, იმ პერიოდში ლეონარდო ისეთი დაკავებული იყო „ანგიარის ბრძოლის“ შექმნით რომ უარი უთხრა თავადის ქალ იზაბელა დ'ესტეს მიეღო მისი შეკვეთა. შეეძლო კი მაგ დროს უბრალო ვაჭარს დაეთანხმებინა ლეონარდო შეექმნა მისი ცოლის პორტრეტი?

საინტერესოა ის ფაქტიც, რომ ვაზარი თავის აღწერაში აღფრთოვანებულია არა ნახატისა და მოდელის მსგავსებით, არამედ ლეონარდოს მიერ ფიზიკური ფენომენის გადმოცემის ტალანტით. როგორც ჩანს, შედეგის ზუსტად ამ „ფიზიკურმა“ განსაკუთრებულობამ დატოვა ღრმა შთაბეჭდილება მხატვრის სალონში მოსულ მნახველებზე და მიაღწია ვაზარიმდე 50 წლის შემდეგ.

კომპოზიცია

კომპოზიციის დაკვირვებულ ანალიზს მივყავართ იმ დასკვნამდე, რომ ლეონარდო არ ცდილობდა შექმნა ინდივიდუალური პორტრეტი. „მონა ლიზა“ გახდა მხატვრის იდეების ხორცშესხმა, რომელთაც იგი თავისივე „მხატვრობის ტრაქტატში“ წერდა. საკუთარი ნამუშევრებისადმი მიდგომას ყოველთვის ჰქონდა მეცნიერული ხასიათი. ამიტომაც „მონა ლიზა“, რომლის შექმნაზედაც მან უამრავი წელი დახარჯა, იქცა ლამაზ, მაგრამ ამავე დროს მიუღწეველ და უემოციო სახეებად. მიუხედავად იმისა, რომ ჯოკონდას მზერა ჩვენსკენაა მომართული, არსებობს ბარიერი მასსა და ჩვენს შორის — სკამის სახელური, წარმოსახული, როგორც ღობე. ასეთი კონცეფცია გამორიცხავს ინტიმური დიალოგის შესაძლებლობას, როგორც, მაგალითად, ბალტაზარ კასტილონეს პორტრეტში, შექმნილი რაფაელის მიერ 10 წლით მოგვიანებით.

ჯოკონდას სახის გამომეტყველების საიდუმლო ნახატის მრავალ ფენაშია. როდესაც სინათლე ურტყამს საღებავის უფერულ ფენას ბორცვამდე ის ტილოს ყურების კუთხიდან და მზის მოძრაობის გამო სინათლის

დარტყმის კუთხიდან გამომდინარე აირეკლება და იფანტება სრულად სხვადასხვაგვარად. ამიტომაც მისი სახის გამომეტყველება შეუჩერებლივ იცვლება, ის მართლაც თითქოსდა ცოცხლობს. მაგრამ ეს მხოლოდ ეფექტის დასაწყისია. თვალთახედვის ოდნავი შეცვლის შედეგადაც კი სახე იღებს თავის ქალის გამოკვეთილ გამოხატულებას, თვალეზი იწყებენ ჩაცვენას... ჩვენს წინაშე უკვე არაა მომღიმარი ქალი, არამედ სიკვდილის დამცინავი გამოსახულება. ეს ძალიან კარგად ჩანს ორიგინალის თვალიერებისას, მაგრამ სრულად არ გადაიცემა რეპროდუქციებსა და ასლებში. იქნება ძლიერი ფსიქოლოგიური ეფექტი, კონტრასტის ეფექტი, როდესაც ერთ სახეშია შერწყმული ორი სრულიად ურთიერთსაწინააღმდეგო საწყისი. და რაც უფრო ძლიერია კონტრასტი, მით უფრო ძლიერია ზემოქმედება, თუმცა სიცოცხლესა და სიკვდილზე უფრო ძლიერი კონტრასტის მოფიქრება შეუძლებელია... აქ არის გადმოცემული ადამიანის არსებობის სრული შეუცნობელობა, ამაშია ლეონარდოს გენიალურობა. საიდუმლო იმაშია, თუ როგორ მოახერხა მან ლამაზი ქალის სახეში გამოეხატა ასე ნათლად თავის ქალა, სიკვდილი. ეს ხომ თითქმის შეუძლებელი ამოცანაა. მაგრამ ეს უდიდესლი მხატვრისა და ფილოსოფოსის სულისა და ფიქრების უმაღლესი საფეხურია.

სტატიის წყაროები და ავტორები

სიმბოლიზმი წყარო: <http://ka.wikipedia.org/w/index.php?oldid=1838479> რედაქტორები: Alsandro, BRUTE, ITshnik, Island, Linguistus, Natia, Unmerklich, Zangala, 1 ანონიმური რედაქტირებები

გუსტავ კლიმტი წყარო: <http://ka.wikipedia.org/w/index.php?oldid=2050470> რედაქტორები: Alsandro, CommonsDelinker, Island, Linguistus, Melberg, Nika 243, 2 ანონიმური რედაქტირებები

მიხეილ ვრუბელი წყარო: <http://ka.wikipedia.org/w/index.php?oldid=2137376> რედაქტორები: Alsandro, Otogi, Zangala, გიგა, 1 ანონიმური რედაქტირებები

ედვარდ მუნკი წყარო: <http://ka.wikipedia.org/w/index.php?oldid=2133826> რედაქტორები: Alsandro, Island, K tamo, Lelamose, Leovizza, Tengiz Verulava, Zangala, 2 ანონიმური რედაქტირებები

უილიამ ზლეიკი წყარო: <http://ka.wikipedia.org/w/index.php?oldid=2150910> რედაქტორები: Alsandro, Giorgi13, Island, Zangala, მოცარტი, პატა შ, 4 ანონიმური რედაქტირებები

იმბრესიონიზმი წყარო: <http://ka.wikipedia.org/w/index.php?oldid=2139502> რედაქტორები: Alsandro, BRUTE, Gavntsa, Island, Jaba1977, Lika2672, Linguistus, Natia, Unmerklich, პატა შ, 9 ანონიმური რედაქტირებები

კლოდ მონე წყარო: <http://ka.wikipedia.org/w/index.php?oldid=2154912> რედაქტორები: Alsandro, MIKHEIL, Piisamson, Stuekur, Unmerklich, Zangala, გიგა, 6 ანონიმური რედაქტირებები

ვინსენტ ვან გოგი წყარო: <http://ka.wikipedia.org/w/index.php?oldid=2153647> რედაქტორები: Alsandro, Amikeco, CommonsDelinker, Giorgi13, Island, Jaba1977, Keti, MIKHEIL, Melberg, Nika 243, Razimantv, Sardur, Sopho, Unmerklich, Ventusa, Zangala, გიგა, პატა შ, 11 ანონიმური რედაქტირებები

პაბლო პიკასო წყარო: <http://ka.wikipedia.org/w/index.php?oldid=2139525> რედაქტორები: Alsandro, CommonsDelinker, Dobo, Jilda15, Linguistus, Mariam bukia, Merciless, Tengiz Verulava, Unmerklich, Xati rajavi, Zangala, Zolokin, პატა შ, 14 ანონიმური რედაქტირებები

ლეონარდო და ვინჩი წყარო: <http://ka.wikipedia.org/w/index.php?oldid=2156386> რედაქტორები: Alsandro, BRUTE, DIMMU BORGIR, David1010, Der Rote Baron, Henry McClean, Island, Jaba1977, KOLYA, Leovizza, Linguistus, MIKHEIL, Melberg, Nanuka sunny, Sydbeqab Barrett, Tengiz Verulava, Trulala, Vasasi, Ventusa, Zangala, გიორგი მარუაშვილი, მოცარტი, პატა შ, 23 ანონიმური რედაქტირებები

მონა ლიზა წყარო: <http://ka.wikipedia.org/w/index.php?oldid=1945966> რედაქტორები: Alsandro, Antonio, CommonsDelinker, Deu, Irushi, MIKHEIL, Mistery 100, Nêçirvan, Purbo T, Zangala, გიგა, მოცარტი, 3 ანონიმური რედაქტირებები

Image Sources, Licenses and Contributors

ფაილი:Death and the Gravedigger - C. Schwabe.jpg წყარო: http://ka.wikipedia.org/w/index.php?title=ფაილი:Death_and_the_Gravedigger_-_C_Schwabe.jpg ლიცენზია: Public

Domain

რედაქტორები: Econt, Electron, Jacklee, Kilom691, Ling,Nut, Marnanel, Martin H., Mattes, MichaelMaggs, Origamiensch, Stanmar, Wmpearl, Wst, Xenophon

ფაილი:Tsavevna-lebed'.jpg წყარო: <http://ka.wikipedia.org/w/index.php?title=ფაილი:Tsavevna-lebed'.jpg> ლიცენზია: უცნობი რედაქტორები: Alsandro

Image:Qsicon_Exzellent.svg წყარო: http://ka.wikipedia.org/w/index.php?title=ფაილი:Qsicon_Exzellent.svg ლიცენზია: Creative Commons Attribution-Sharealike 3.0,2.5,2.0,1.0

რედაქტორები: User:Niabot

ფაილი:Facebook Light Logo.jpg წყარო: http://ka.wikipedia.org/w/index.php?title=ფაილი:Facebook_Light_Logo.jpg ლიცენზია: Public Domain რედაქტორები: Dvorapa

ფაილი:Gustav Klimt 016.jpg წყარო: http://ka.wikipedia.org/w/index.php?title=ფაილი:Gustav_Klimt_016.jpg ლიცენზია: Public Domain რედაქტორები: Aavindraa,

AndreasPraefcke,

Bukk, DARTH Kule, EDUCA33E, G.dallorto, Gaudio, Grinatyou, Gryffindor, Kunani, ManKit80, Mefusbren69, Sparkit, Trebaruna, Wagino 20100516, Wmpearl, Zolo, 4 ანონიმური

რედაქტორები

ფაილი:Gustav Klimt 039.jpg წყარო: http://ka.wikipedia.org/w/index.php?title=ფაილი:Gustav_Klimt_039.jpg ლიცენზია: Public Domain რედაქტორები: Aavindraa,

AndreasPraefcke,

Bukk, Emijrp, Gryffindor, Shakko, Zolo, 2 ანონიმური რედაქტორები

ფაილი:Festsaal - University of Vienna.JPG წყარო: http://ka.wikipedia.org/w/index.php?title=ფაილი:Festsaal_-_University_of_Vienna.JPG ლიცენზია: GNU Free Documentation

License

რედაქტორები: Original uploader was Daderot at EN.wikipedia

ფაილი:Gustav Klimt 055.jpg წყარო: http://ka.wikipedia.org/w/index.php?title=ფაილი:Gustav_Klimt_055.jpg ლიცენზია: Public Domain რედაქტორები: Auntof6, Emijrp, Gryffindor,

Joseolgon, Léna, Zolo

image:Gustav Klimt 045.jpg წყარო: http://ka.wikipedia.org/w/index.php?title=ფაილი:Gustav_Klimt_045.jpg ლიცენზია: Public Domain რედაქტორები: Anne97432, Emijrp,

Gryffindor,

Mefusbren69, Shakko, Wikielwikingo, Zolo

image:Gustav Klimt 038.jpg წყარო: http://ka.wikipedia.org/w/index.php?title=ფაილი:Gustav_Klimt_038.jpg ლიცენზია: უცნობი რედაქტორები: AndreasPraefcke, Emijrp, Gryffindor,

Shakko, Zolo

image:Gustav Klimt 036.jpg წყარო: http://ka.wikipedia.org/w/index.php?title=ფაილი:Gustav_Klimt_036.jpg ლიცენზია: Public Domain რედაქტორები: Gaudio, Gryffindor, Man

vyi,

Mefusbren69, Wmpearl

image:Gustav Klimt 023.jpg წყარო: http://ka.wikipedia.org/w/index.php?title=ფაილი:Gustav_Klimt_023.jpg ლიცენზია: Public Domain რედაქტორები: Emijrp, Gryffindor,

Jkelly,

Mefusbren69, PKM, Ranveig, Sirocco, SkeeziX1000, Zolo

image:Gustav Klimt 067.jpg წყარო: http://ka.wikipedia.org/w/index.php?title=ფაილი:Gustav_Klimt_067.jpg ლიცენზია: Public Domain რედაქტორები: Achim Raschka, AndreasPraefcke,

Bukk, Gryffindor, Mefusbren69, Sparkit, Zolo

image:Watersnakes II Gustav Klimt.jpg წყარო: http://ka.wikipedia.org/w/index.php?title=ფაილი:Watersnakes_II_Gustav_Klimt.jpg ლიცენზია: Public Domain რედაქტორები:

Original

uploader was Melancholyblues at it.wikipedia

image:The Three Ages of Woman.jpg წყარო: http://ka.wikipedia.org/w/index.php?title=ფაილი:The_Three_Ages_of_Woman.jpg ლიცენზია: Public Domain რედაქტორები: Густав Климт.

Original uploader was Medusa at ru.wikipedia

image:Hope2-Klimt.jpg წყარო: <http://ka.wikipedia.org/w/index.php?title=ფაილი:Hope2-Klimt.jpg> ლიცენზია: Public Domain რედაქტორები: Julius1990, Olpl, Wmpearl

image:Gustav Klimt 010.jpg წყარო: http://ka.wikipedia.org/w/index.php?title=ფაილი:Gustav_Klimt_010.jpg ლიცენზია: Public Domain რედაქტორები: Butko, EDUCA33E, Gaudio,

Gryffindor, I.R. Annie IP., Juanpdp, Wst, Xic667, Zolo, 2 ანონიმური რედაქტორები

image:The Maiden.jpg წყარო: http://ka.wikipedia.org/w/index.php?title=ფაილი:The_Maiden.jpg ლიცენზია: Public Domain რედაქტორები: Gruznov, Kilom691, Mattes, Tm, W like wiki,

Wmpearl, Zolo

image:Gustav Klimt 021.jpg წყარო: http://ka.wikipedia.org/w/index.php?title=ფაილი:Gustav_Klimt_021.jpg ლიცენზია: Public Domain რედაქტორები: Cacophony, Fg68at, G.dallorto,

Gryffindor, Pierpao, WolfgangRieger, Zolo, 1 ანონიმური რედაქტორები

image:Gustav Klimt 001.jpg წყარო: http://ka.wikipedia.org/w/index.php?title=ფაილი:Gustav_Klimt_001.jpg ლიცენზია: Public Domain რედაქტორები: Andreagrossmann,

AndreasPraefcke, Bukk, EDUCA33E, Gaudio, Gryffindor, Hellevoetfotoshoot, Zolo, 2 ანონიმური რედაქტორები

სურათი:Austria Bundesadler.svg წყარო: http://ka.wikipedia.org/w/index.php?title=ფაილი:Austria_Bundesadler.svg ლიცენზია: Public Domain რედაქტორები: Original image from the

Bundesministerium für Landesverteidigung, modified since then.

ფაილი:Vrubel Self Portrait 1885.jpg წყარო: http://ka.wikipedia.org/w/index.php?title=ფაილი:Vrubel_Self_Portrait_1885.jpg ლიცენზია: Public Domain რედაქტორები: Alex

Bakharev,

Mutter Erde, Shakko

Image:Vrubel Hamlet Ophelia.jpg წყარო: http://ka.wikipedia.org/w/index.php?title=ფაილი:Vrubel_Hamlet_Ophelia.jpg ლიცენზია: Public Domain რედაქტორები: Alex Bakharev,

Andreagrossmann, Ilse@, Juiced lemon, Shakko

Image:Vrubel Madonna Kiev.jpg წყარო: http://ka.wikipedia.org/w/index.php?title=ფაილი:Vrubel_Madonna_Kiev.jpg ლიცენზია: Public Domain რედაქტორები: Alex Bakharev, Man vyi,

MishaPan, Shakko

Image:Vrubel Moses.jpg წყარო: http://ka.wikipedia.org/w/index.php?title=ფაილი:Vrubel_Moses.jpg ლიცენზია: Public Domain რედაქტორები: Alex Bakharev, MishaPan, Shakko,

Sprachpfleger

Image:Vrubel Angel.jpg წყარო: http://ka.wikipedia.org/w/index.php?title=ფაილი:Vrubel_Angel.jpg ლიცენზია: Public Domain რედაქტორები: Alex Bakharev, Man vyi

Image:Vrubel flowers.jpg წყარო: http://ka.wikipedia.org/w/index.php?title=ფაილი:Vrubel_flowers.jpg ლიცენზია: Public Domain რედაქტორები: Alex Bakharev, Alex-engraver, Shakko

Image:Vrubel Demon.jpg წყარო: http://ka.wikipedia.org/w/index.php?title=ფაილი:Vrubel_Demon.jpg ლიცენზია: Public Domain რედაქტორები: Arz, Ctac, Deerstop, Shakko, Viø, 2

ანონიმური რედაქტორები

Image:Michail Alexandrowitsch Wrubel 001.jpg წყარო: http://ka.wikipedia.org/w/index.php?title=ფაილი:Michail_Alexandrowitsch_Wrubel_001.jpg ლიცენზია: Public Domain

რედაქტორები: AndreasPraefcke, Emijrp, Olivier2, Shakko, Wst

Image:Vrubel Faust Mefisto.jpg წყარო: http://ka.wikipedia.org/w/index.php?title=ფაილი:Vrubel_Faust_Mefisto.jpg ლიცენზია: Public Domain რედაქტორები: Alex Bakharev, Ies, 1

ანონიმური რედაქტორები

Image:Vrubel Bogatyr.jpg წყარო: http://ka.wikipedia.org/w/index.php?title=ფაილი:Vrubel_Bogatyr.jpg ლიცენზია: Public Domain რედაქტორები: Alex Bakharev, Butko, Shakko

Image:Vrubel 1898.jpg წყარო: http://ka.wikipedia.org/w/index.php?title=ფაილი:Vrubel_1898.jpg ლიცენზია: უცნობი რედაქტორები: Alsandro

Image:Vrubel pan.jpg წყარო: http://ka.wikipedia.org/w/index.php?title=ფაილი:Vrubel_pan.jpg ლიცენზია: Public Domain რედაქტორები: Alex Bakharev, Mattes, NeverDoING, Shakko, 1

ანონიმური რედაქტორები

Image:Vrubel Siren.jpg წყარო: http://ka.wikipedia.org/w/index.php?title=ფაილი:Vrubel_Siren.jpg ლიცენზია: Public Domain რედაქტორები: Alex Bakharev, Shakko

Image:Michail Alexandrowitsch Wrubel 002.jpg წყარო: http://ka.wikipedia.org/w/index.php?title=ფაილი:Michail_Alexandrowitsch_Wrubel_002.jpg ლიცენზია: Public Domain

რედაქტორები: Primaler, Shakko

Image:Swan princess.jpg წყარო: http://ka.wikipedia.org/w/index.php?title=ფაილი:Swan_princess.jpg ლიცენზია: Public Domain რედაქტორები: Alex Bakharev, Bukk, Deerstop, Mattes,

Shakko

Image:Pearl oyster 1904.jpg წყარო: http://ka.wikipedia.org/w/index.php?title=ფაილი:Pearl_oyster_1904.jpg ლიცენზია: Public Domain რედაქტორები: Alex Bakharev, Goldfritha, Ies, Razz,

Shakko, Zimbres

Image:Vrubel Azrail.jpg წყარო: http://ka.wikipedia.org/w/index.php?title=ფაილი:Vrubel_Azrail.jpg ლიცენზია: Public Domain რედაქტორები: Alex Bakharev, Dennis, Gryffindor, Kalki,

Kimse, Shakko, Wst

Image:Vrubel Seraph Pushkin.jpg წყარო: http://ka.wikipedia.org/w/index.php?title=ფაილი:Vrubel_Seraph_Pushkin.jpg ლიცენზია: Public Domain რედაქტორები: Alex Bakharev, Butko,

Kaganer, Shakko, Wst

Image:Vrubel Bryusov.jpg წყარო: http://ka.wikipedia.org/w/index.php?title=ფაილი:Vrubel_Bryusov.jpg ლიცენზია: Public Domain რედაქტორები: Alex Bakharev, Dennis, FA2010,

ფაილი:impressionism_degas.jpg წყარო: http://ka.wikipedia.org/w/index.php?title=ფაილი:Impressionism_degas.jpg ლიცენზია: Public Domain რედაქტორები: AndreasPraefcke, Jarekt, Niki K, Romann

ფაილი:impressionism_sisley.jpg წყარო: http://ka.wikipedia.org/w/index.php?title=ფაილი:Impressionism_sisley.jpg ლიცენზია: Public Domain რედაქტორები: AndreasPraefcke, Niki K, Romann, 1 ანონიმური რედაქტორები

ფაილი:impressionism_pissaro.jpg წყარო: http://ka.wikipedia.org/w/index.php?title=ფაილი:Impressionism_pissaro.jpg ლიცენზია: Public Domain რედაქტორები: AndreasPraefcke, Lucasbfr, Niki K, Romann, Tm, Wmpearl

ფაილი:impressionism_morisot.jpg წყარო: http://ka.wikipedia.org/w/index.php?title=ფაილი:Impressionism_morisot.jpg ლიცენზია: Public Domain რედაქტორები: AndreasPraefcke, Docu, Niki K, Romann, Santosga, 1 ანონიმური რედაქტორები

Image:Claude Monet 1899 Nadar.jpg წყარო: http://ka.wikipedia.org/w/index.php?title=ფაილი:Claude_Monet_1899_Nadar.jpg ლიცენზია: Public Domain რედაქტორები: AlMare, Dsmurat, Duduziq, Jarekt, Marac, Nagy, Raymond, Rillke, Talmoryair, Zolo, 2 ანონიმური რედაქტორები

ფაილი:Monet dejeunersurherbe.jpg წყარო: http://ka.wikipedia.org/w/index.php?title=ფაილი:Monet_dejeunersurherbe.jpg ლიცენზია: Public Domain რედაქტორები: Crobert68, Docu, Elegant's, Fabos, Gveret Tered, Javierme, Olivier2, Paris 16, Sumanch, Zolo, 1 ანონიმური რედაქტორები

ფაილი:Claude Monet - Camille.JPG წყარო: http://ka.wikipedia.org/w/index.php?title=ფაილი:Claude_Monet_-_Camille.JPG ლიცენზია: Public Domain რედაქტორები: Ardfern, Benchill, Bukk, Docu, Gepardenforellenfischer, Jafeluv, Kürschner, Marac, Nagy, Razr, Rlbberlin, Zolo, 3 ანონიმური რედაქტორები

ფაილი:Claude Monet, Impression, soleil levant, 1872.jpg წყარო: http://ka.wikipedia.org/w/index.php?title=ფაილი:Claude_Monet,_Impression,_soleil_levant,_1872.jpg ლიცენზია: Public Domain რედაქტორები: Ardfern, Avatar, Denniss, Duduziq, Fanghong, Hekerui, Jynto, Luestling, Man vyi, Marv1N, Quibik, Rlbberlin, Tancrede, Thuresson, Zolo, 4 ანონიმური რედაქტორები

სურათი:Claude Monet - Le dejeuner sur l'herbe.JPG წყარო: http://ka.wikipedia.org/w/index.php?title=ფაილი:Claude_Monet_-_Le_dejeuner_sur_l'herbe.JPG ლიცენზია: Public Domain რედაქტორები: Ardfern, Kilom691, LX, Mattes, Paris 16, Paulbe, Razr, Skipjack, Zolo, 2 ანონიმური რედაქტორები

სურათი:Claude Monet 022.jpg წყარო: http://ka.wikipedia.org/w/index.php?title=ფაილი:Claude_Monet_022.jpg ლიცენზია: Public Domain რედაქტორები: AndreasPraefcke, Ardfern, Emijrp, Man vyi, Marac, Olivier2, Olpl, Shakko, Wst, Zolo, 2 ანონიმური რედაქტორები

სურათი:Claude Monet 011.jpg წყარო: http://ka.wikipedia.org/w/index.php?title=ფაილი:Claude_Monet_011.jpg ლიცენზია: Public Domain რედაქტორები: AndreasPraefcke, Ardfern, Bukk, Docu, Emijrp, Ferdine75, FoeNyx, Gryffindor, Ham, Marac, Olpl, Razr, Urban, Wst, Zolo

სურათი:Claude Monet - Graystaks I.JPG წყარო: http://ka.wikipedia.org/w/index.php?title=ფაილი:Claude_Monet_-_Graystaks_I.JPG ლიცენზია: Public Domain რედაქტორები: Ardfern, Bukk, Donarreiskoffer, PhilipdCartwright, Rlbberlin, Shinka, Slomox, Szilas, Zolo, 1 ანონიმური რედაქტორები

სურათი:Claude Monet - Poplars, Philadelphia.JPG წყარო: http://ka.wikipedia.org/w/index.php?title=ფაილი:Claude_Monet_-_Poplars,_Philadelphia.JPG ლიცენზია: Public Domain რედაქტორები: Ardfern, BoringHistoryGuy, Bukk, Concord, Coyau, Rlbberlin, Rsberzerker, Skipjack, Szilas, Zolo, 1 ანონიმური რედაქტორები

სურათი:Claude Monet - Rouen Cathedral, Facade (Sunset).JPG წყარო: [http://ka.wikipedia.org/w/index.php?title=ფაილი:Claude_Monet_-_Rouen_Cathedral,_Facade_\(Sunset\).JPG](http://ka.wikipedia.org/w/index.php?title=ფაილი:Claude_Monet_-_Rouen_Cathedral,_Facade_(Sunset).JPG) ლიცენზია: Public Domain რედაქტორები: Ardfern, Bukk, Kilom691, Marac, Paris 16, Rlbberlin, Szilas, Zolo

სურათი:Bridge Over a Pond of Water Lilies, Claude Monet 1899.jpg წყარო: http://ka.wikipedia.org/w/index.php?title=ფაილი:Bridge_Over_a_Pond_of_Water_Lilies,_Claude_Monet_1899.jpg ლიცენზია: Public Domain რედაქტორები: User:Dschwen

სურათი:Claude Monet Houses of Parliament.jpg წყარო: http://ka.wikipedia.org/w/index.php?title=ფაილი:Claude_Monet_Houses_of_Parliament.jpg ლიცენზია: Public Domain რედაქტორები: Anna reg, Ardfern, JackyR, Kilom691, Marac, Paris 16, Rlbberlin, Szilas, The Duke of Waltham, Zolo

სურათი:Monet Water Lilies 1916.jpg წყარო: http://ka.wikipedia.org/w/index.php?title=ფაილი:Monet_Water_Lilies_1916.jpg ლიცენზია: Public Domain რედაქტორები: Ardfern, Bukk, Morio, Rlbberlin, Schlurcher, Szilas, Zolo, 1 ანონიმური რედაქტორები

ფაილი:Van Gogh self portrait as an artist.jpg წყარო: http://ka.wikipedia.org/w/index.php?title=ფაილი:Van_Gogh_self_portrait_as_an_artist.jpg ლიცენზია: Public Domain რედაქტორები: AndreasPraefcke, Cookie, DieBuche, Diwas, Frank C. Müller, Léna, Martin H., Niki K, Sverdrup, W., Wrelwser43, Wst

ფაილი:Vincent van Gogh signature.png წყარო: http://ka.wikipedia.org/w/index.php?title=ფაილი:Vincent_van_Gogh_signature.png ლიცენზია: Public Domain რედაქტორები: Hendrike 12:02, 20 July 2007 (UTC)

სურათი:Van-willem-vincent-gogh-die-kartoffelesser-03850.jpg წყარო: <http://ka.wikipedia.org/w/index.php?title=ფაილი:Van-willem-vincent-gogh-die-kartoffelesser-03850.jpg> ლიცენზია: Public Domain რედაქტორები: Angr, Diti, Marcus Cyron, Multichill, Slomox, Taragui, Tbotch, W., Wouterhagens, Wst, Zolo, 3 ანონიმური რედაქტორები

სურათი:Vincent Willem van Gogh 128.jpg წყარო: http://ka.wikipedia.org/w/index.php?title=ფაილი:Vincent_Willem_van_Gogh_128.jpg ლიცენზია: Public Domain რედაქტორები: AndreasPraefcke, Bibi Saint-Pol, CommonsDelinker, EDUCA33E, Franz Xaver, Goldfritha, Hailey C. Shannon, Joseolgon, Léna, Olivier2, Olpl, Ranveig, Saperaud, Trockennasenneff, Túrelío, W., Zolo, 2 ანონიმური რედაქტორები

სურათი:Vincent Willem van Gogh 015.jpg წყარო: http://ka.wikipedia.org/w/index.php?title=ფაილი:Vincent_Willem_van_Gogh_015.jpg ლიცენზია: Public Domain რედაქტორები: Aavindraa, AndreasPraefcke, Badzil, Dinsdagskind, EDUCA33E, Emijrp, Mattes, Olivier2, Rlbberlin, Temely, Vincent Steenberg, W., Zolo, 1 ანონიმური რედაქტორები

სურათი:Vincent Willem van Gogh 027.jpg წყარო: http://ka.wikipedia.org/w/index.php?title=ფაილი:Vincent_Willem_van_Gogh_027.jpg ლიცენზია: Public Domain რედაქტორები: AndreasPraefcke, Bukk, EDUCA33E, Emijrp, Ikar.us, Olivier2, Pieter Kuiper, Rlbberlin, Ronaldino, T Houdijk, W., Zolo

სურათი:VangoghStarry-night2.jpg წყარო: <http://ka.wikipedia.org/w/index.php?title=ფაილი:VangoghStarry-night2.jpg> ლიცენზია: Public Domain რედაქტორები: Original uploader was MD at de.wikipedia

სურათი:Vincent Willem van Gogh 137.jpg წყარო: http://ka.wikipedia.org/w/index.php?title=ფაილი:Vincent_Willem_van_Gogh_137.jpg ლიცენზია: Public Domain რედაქტორები: AndreasPraefcke, AndrewKay, Bukk, Coyau, EDUCA33E, Emijrp, Ilse@, Lobo, Olivier2, W., Xenophon, Zolo

სურათი:Vincent Willem van Gogh 041.jpg წყარო: http://ka.wikipedia.org/w/index.php?title=ფაილი:Vincent_Willem_van_Gogh_041.jpg ლიცენზია: Public Domain რედაქტორები: Bukk, EDUCA33E, Emijrp, Ilse@, Léna, Olivier2, W., Zolo

სურათი:Vincent Willem van Gogh 034.jpg წყარო: http://ka.wikipedia.org/w/index.php?title=ფაილი:Vincent_Willem_van_Gogh_034.jpg ლიცენზია: Public Domain რედაქტორები: AndreasPraefcke, Benchaum, Chatsam, EDUCA33E, Emijrp, Olivier2, Väsk, W., Wst, Zolo

ფაილი:Pablo picasso.jpg წყარო: http://ka.wikipedia.org/w/index.php?title=ფაილი:Pablo_picasso.jpg ლიცენზია: Public Domain რედაქტორები: Argentina. Revista Ve a Ley

ფაილი:Guernica-picasso.jpg წყარო: <http://ka.wikipedia.org/w/index.php?title=ფაილი:Guernica-picasso.jpg> ლიცენზია: უცნობი რედაქტორები: Alsandro, Anetode

ფაილი:Dove of pease.gif წყარო: http://ka.wikipedia.org/w/index.php?title=ფაილი:Dove_of_pease.gif ლიცენზია: უცნობი რედაქტორები: Dobo

ფაილი:Leonardo self.jpg წყარო: http://ka.wikipedia.org/w/index.php?title=ფაილი:Leonardo_self.jpg ლიცენზია: Public Domain რედაქტორები: Leonardo da Vinci

ფაილი:Mona Lisa, by Leonardo da Vinci, from C2RMF retouched.jpg წყარო: http://ka.wikipedia.org/w/index.php?title=ფაილი:Mona_Lisa,_by_Leonardo_da_Vinci,_from_C2RMF_retouched.jpg ლიცენზია: Public Domain რედაქტორები: Ahura21, Bjankuloski06en, CommonsDelinker, Cybershot800i, Dcoetzee, Elma, Faigl.ladislav, Interpretix, Jean-Frédéric, Julia W, MrPanyGoff, Rama, Shizhao, Sultan11, SusanLesch, Thierry Caro, Ymblanter, Zeugma fr, ZooFari, 𐌆𐌆𐌆𐌆, 2 ანონიმური რედაქტორები

ლიცენზია

Creative Commons Attribution-Share Alike 3.0 Unported
[//creativecommons.org/licenses/by-sa/3.0/](https://creativecommons.org/licenses/by-sa/3.0/)
